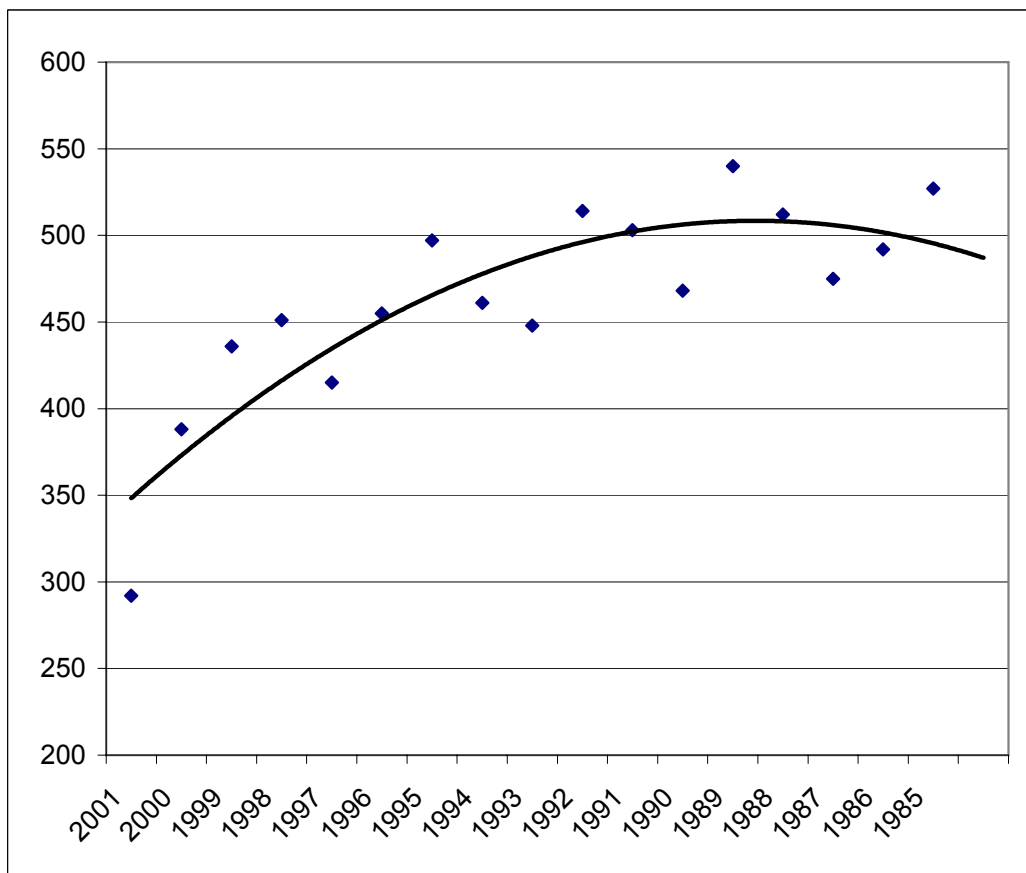


Kjarakönnun

2003



Stéttarfélag verkfræðinga

Niðurstöður úr kjarakönnun Stéttarfélags verkfræðinga

2003

Unnar í samvinnu við Félagsvísindastofnun HÍ

© Stéttarfélag verkfræðinga 2003

Öll afritun eða opinber notkun er óheimil án skriflegs leyfis
Stéttarfélags verkfræðinga.

Efnisyfirlit

	Bls.
Myndaskrá	2
Töfluskrá	2
Inngangur.....	4
Úrvinnsla.....	5
Helstu niðurstöður.....	7
Meðaltal, miðgildi og dreifing	8
Kynjabundinn launamunur	10
Launamunur á vinnumarkaðnum og breytingar milli ára	12

Myndaskrá

	Bls.
Mynd 1	Samanburður á meðalstarfsaldri eftir starfsvettvangi..... 9
Mynd 2	Samanburður á meðalstarfsaldri eftir starfssviði..... 9
Mynd A1	Samanburður heildargreiðslna áráanna 2001 og 2002 eftir útskriftarári..... 13
Mynd A2	Samanburður heildargreiðslna áráanna 2001 og 2002 eftir starfsvettvangi 14
Mynd A3	Samanburður janúarlauna 2002 og febrúarlauna 2003 eftir útskriftarári..... 15
Mynd A4	Samanburður janúarlauna 2002 og febrúarlauna 2003 eftir starfsvettvangi 16
Mynd 3	Heildargreiðslur ársins 2002, meðaltal, miðgildi og vikiörk (útskriftarári). <u>Sjá tilheyranði töflu bls. 19</u> 18
Mynd 4	Föst mánaðarlaun í febrúar 2003, meðaltal, miðgildi og vikiörk (útskriftarári). <u>Sjá tilheyranði töflu bls. 19</u> 18
Mynd 5	Samanburður janúarlauna 2002 og febrúarlauna 2003 eftir starfsvettvangi 24
Mynd 6	Samanburður janúarlauna 2002 og febrúarlauna 2003 eftir fagsviði 24

Töfluskrá

	Bls.
Tafla A1	Samanburður heildargreiðslna áráanna 2001 og 2002 eftir útskriftarári..... 13
Tafla A2	Samanburður heildargreiðslna áráanna 2001 og 2002 eftir starfsvettvangi 14
Tafla A3	Samanburður janúarlauna 2002 og febrúarlauna 2003 eftir útskriftarári..... 15
Tafla A4	Samanburður janúarlauna áráanna 2002 og febrúarlauna 2003 eftir starfsvettvangi 16
Tafla A5	Meðaltal heildargreiðslna árið 2002 eftir menntun og starfsvettvangi 17
Tafla A6	Meðaltal beinna launa árið 2002 eftir menntun og starfsvettvangi 17
Tafla A7	Meðalstarfsaldur eftir menntun og starfsvettvangi 17
Tafla 1	Meðaltal heildargreiðslna eftir útskriftarári verkfræðiprófs, árslaun 2002..... 20
Tafla 2	Meðaltal heildargreiðslna eftir útskriftarári verkfræðiprófs, febrúarlaun 2003 20
Tafla 3	Meðaltal heildargreiðslna eftir aldri, árslaun 2002 21
Tafla 4	Meðaltal heildargreiðslna eftir aldri, febrúarlaun 2003 21
Tafla 5	Meðaltal heildargreiðslna eftir starfsvettvangi, árslaun 2002..... 21
Tafla 6	Meðaltal heildargreiðslna eftir starfsvettvangi, febrúarlaun 2003 22

Tafla 7	Meðaltal heildargreiðslna eftir aðalfagsviði, árslaun 2002.....	22
Tafla 8	Meðaltal heildargreiðslna eftir aðalfagsviði, febrúarlaun 2003	22
Tafla 9	Meðaltal heildargreiðslna eftir aðalstarfssviði, árslaun 2002.....	23
Tafla 10	Meðaltal heildargreiðslna eftir aðalstarfssviði, febrúarlaun 2003	23
Tafla 11	Meðaltal heildargreiðslna eftir kyni, árslaun 2002.....	23
Tafla 12	Meðaltal heildargreiðslna eftir kyni, febrúarlaun 2003	23
Tafla 13	Meðaltal heildargreiðslna eftir starfsaldri, árslaun 2002.....	25
Tafla 14	Meðaltal heildargreiðslna eftir starfsaldri, febrúarlaun 2003	26
Tafla 15	Meðaltal heildargreiðslna eftir aldri, árslaun 2002	27
Tafla 16	Meðaltal heildargreiðslna eftir aldri, febrúarlaun 2003	28
Tafla 17	Meðaltal heildargreiðslna eftir aðalfagsviði, árslaun 2002.....	29
Tafla 18	Meðaltal heildargreiðslna eftir aðalfagsviði, febrúarlaun 2003	30
Tafla 19	Meðaltal heildargreiðslna eftir aðalstarfssviði, árslaun 2002.....	31
Tafla 20	Meðaltal heildargreiðslna eftir aðalstarfssviði, febrúarlaun 2003	32
Tafla 21	Meðaltal heildargreiðslna eftir kyni, árslaun 2002.....	33
Tafla 22	Meðaltal heildargreiðslna eftir kyni, febrúarlaun 2003	34
Tafla 23	Meðaltal mánaðarlauna fyrir dagvinnu eftir starfsvettvangi, febrúarlaun 2003	35
Tafla 24	Mannaforráð, endurmenntun, aldur svarenda 2002.....	36

Inngangur

Hér birtast niðurstöður úr kjarakönnun Stéttarfélags Verkfræðinga árið 2003. Að þessu sinni gafst þátttakendum kostur á að senda inn svör á rafrænan hátt. Fyrirtækið Vefur sá um framkvæmd rafrænu könnunarinnar en Markaðslaunaráð Stéttarfélags Verkfræðinga fór vandlega yfir öryggismál og samþykkti framkvæmdina.

Úrvinnsla var nú, sem fyrr, unnin af Félagsvísindastofnun Háskóla Íslands. Með því er þátttakendum í könnuninni tryggt hlutleysi í úrvinnslu, auk þess sem stofnunin aflaði leyfis Tölvunefndar til gagnaskráningar. Niðurstöður Félagsvísindastofnunar eru birtar í töflum 1 til 24 hér á eftir.

Rúmlega 1600 verkfræðingum var boðin þátttaka í könnuninni að þessu sinni. Alls bárust 433 svör með rafrænum hætti og 40 svör á pappíriformi eða alls 473 svör. Þetta er mesta þátttaka frá upphafi og er ljóst að að í framtíðinni mun könnunin eingöngu verða gerð á rafrænu formi. Könnunin nú er sú sextánda sem gerð hefur verið. Niðurstöður kannananna eru birtar í bæklingi en auk þess er þær að finna á heimasíðu SV:

www.sv.is

Gerðar voru minni háttar breytingar á eyðublaðinu frá síðustu könnun. Spurningu um bílagreiðslur var breytt. Nú var eingöngu spurt um tekjur af bílagreiðslum en ekki það sem talist getur endurgreiðsla á kostnaði. Til að gæta samræmis í samanburði milli ára hafa tölur frá fyrra ári verið leiðréttar í töflum þar sem það á við.

Ný könnun verður gerð á næsta ári og eru því sem fyrr allar ábendingar um það sem betur má fara vel þegar og eru menn beðnir að snúa sér til skrifstofu SV með þær t.d. er hægt að senda tölvupóst (sv@sv.is).

STÉTTARFÉLAG VERKFRÆÐINGA

Úrvinnsla

Tölfræðileg úrvinnsla könnunarinnar var unnin af starfsmönnum Félagsvísindastofnunar Háskóla Íslands. Þær tölur sem birtast í töflum 1 til 24 eru samsvarandi og birtar voru í síðustu könnun. Úrvinnsla úr niðurstöðum og ályktanir af þeim voru unnar af SV.

Til upprifjunar eru hér sýnt hvernig spurningunum um laun var háttað á spurningaeyðublaðinu:

Febrúarlaun 2003:

- 1 Heildargreiðslur í febrúar, samtals
þar af:
- 2 Föst mánaðarlaun þ.m.t. föst yfirvinna
- 3 Unnin yfirvinna
- 4 Bílastyrkur (tekjur)
- 5 Annað
- 6 Fjöldi vinnustunda í febrúarmánuði 2003

Launagreiðslur 2002:

- 1 Heildargreiðslur árið 2002
þar af:
- 2 Bein laun þ.m.t. öll yfirvinna, orlofsfé og vaktaálag
- 3 Bílastyrkur (tekjur)
- 5 Dagpeningar
- 6 Annað

Fastar greiðslur febrúarlauna eru reiknaðar sem summa fastra mánaðarlauna, bílastyrks og annað. Í töflum 1-24 er orðið bílastyrkur notað yfir þá upphæð sem verkfræðingar gáfu upp sem tekjur af bílastyrkjum.

Þegar summa einstakra liða í töflum er ekki jöfn heildargreiðslum getur það stafað af tvennu. Annars vegar vegna þess að tölur hafa verið jafnaðar og hins vegar þegar fleiri hafa gefið upp heildargreiðslur en sundurliðaðar greiðslur.

Allar upphæðir eru birtar í þúsundum króna. Með tilliti til tölfræðilegrar nákvæmni og til að varðveita nafnleynd svarenda eru ekki birtar niðurstöður þar sem svarendur eru færri en 4 og því eru eyður í viðkomandi töflum.

Haldið var áfram á þeirri braut sem mörkuð var fyrir nokkrum árum að laun þeirra sem gáfu upp 50% til 99% starfshlutfall voru sköluð upp í 100% og notuð með í úrvinnslunni. Þeim sem gáfu upp minna en 50% starf var eins og áður sleppt úr úrvinnslunni.

Við úrvinnslu reyndist ekki unnt að nota öll svör. Stundum höfðu þátttakendur sleppt að svara ákveðnum efnisliðum og var þá eðlilega ekki hægt að flokka svör viðkomandi við öðrum spurningum eftir þeim. Það er því brýnt fyrir þátttakendum könnunarinnar að svara öllum spurningum í framtíðinni, ef þess er nokkur kostur, til að fá sem besta mynd af kjörum verkfræðinga.

Í úrvinnslunni reyndist stundum hagkvæmt að fækka undirþáttum starfsvettvangs. Á spurningaeyðublaði voru gefnir upp sex liðir fyrir starfsvettvang á almennum markaði og fimm liðir hjá hinu opinbera. Á grundvelli skyldleika starfa og meðallaunagreiðslna eru skigreindir tveir flokkar á almennum markaði og tveir á hinum opinbera, og voru eftirtaldir undirflokkar dregnir saman undir þá:

Almennur markaður:

Stofur:

Verkfræðistofur

Tölvuþjónusta

Almennur markaður annað:

Verslun-þjónusta

Iðnaður/sjávarúrvegur

Verktakar

Hið opinbera:

Ríki / Reykjavíkurborg:

Ríkisstofnanir

Reykjavíkurborg

Menntastofnanir

Sveitarfélög / hálfopinberar stofnanir

Sveitarfélög

Hálfopinberar stofnanir

Sjálfstætt starfandi

Það skal tekið fram að sjávarútvegur er talinn með iðnaði við úrvinnslu.

Alls sögðust 7 verkfræðingar vera sjálfstætt starfandi og eru þeir því teknir með í úrvinnslu.

Helstu niðurstöður

Alls tóku 473 þátt í kjarakönnuninni og er þátttakan sú mesta frá upphafi. Það er því ljóst að með því að framkvæma könnunina á rafrænu formi fást mun fleiri svör. Kjarakönnunin er mikilvægt tæki til að bæta kjör verkfræðinga og því brýnt að þátttakan sé sem mest. Hér að neðan eru birtar tölur um fjölda innsendra svara í kjarakönnunum SV frá upphafi.

<u>ÁR</u>	<u>SVÖR</u>
1988	403
1989	309
1990	283
1991	265
1992	270
1993	299
1994	214
1995	407
1996	398
1997	378
1998	358
1999	360
2000	313
2001	271
2002	310
2003	473

Í kjarakönnuninni er ekki spurt um aldur þátttakenda. Frá fyrstu kjarakönnuninni hefur í úrvinnslunni verið gert ráð fyrir að menn útskrifist með verkfræðipróf 25 ára. Fæðingarár er þá útskriftarár mínus 25 og aldur því árið 2002 mínus fæðingarár (miðað er við síðasta heila ár, það er 2002). Það er ljóst að miðað við þessar forsendur er skekkja í aldursdreifingu en hún er ekki mikil.

Á mynd 1 er meðalstarfsaldur flokkaður eftir starfsvettvangi. Þar kemur fram að hann er sem fyrr lægstur í tölvuþjónustu og á verkfræðistofum. Meðalstarfsaldur breytist lítið milli ára úr 16,4 í 16,0 ár. Mest lækkar meðalstarfsaldur hjá Reykjavíkurborg og hjá þeim sem eru sjálfstætt starfandi.

Mynd 2 sýnir meðalstarfsaldur eftir starfssviði. Sem fyrr er meðalstarfsaldurinn hæstur hjá þeim sem flokka sig undir stjórnun og markaðs- og sölustörf, og lægstur hjá þeim sem sinna vöruþróun og hugbúnaði og vinna við hönnun.

Í könnuninni var spurt hvort greitt væri fyrir unna yfirvinnu og svöruðu um 51% því neitandi. Hjá þeim sem sögðust vinna yfirvinnu var meðalfjöldi yfirvinnutíma 24,7 klst hjá körlum en 16,3 klst hjá konum. Yfirvinna breytist nánast ekkert milli ára hjá báðum kynjum. Hjá þeim sem fengu greitt sérstaklega fyrir yfirvinnu var meðalfjöldi greiddra yfirvinnustunda 27,5 klst, 29,6 klst hjá körlum en 16,3 klst hjá konum. Það er athyglisvert að meðalfjöldi yfirvinnustunda hjá konum sem fá greitt sérstaklega fyrir yfirvinnu minnkar úr 25,5 klst í 16,3 klst.

Meðalfjöldi yfirvinnutíma hjá þeim sem ekki fá greitt fyrir yfirvinnu er 19,3 klst.

Meðalaldur verkfræðinga sem svöruðu er tæplega 41 ár. Meðalaldur kvenna sem svöruðu er 37 ár og og karla 41 ár.

Karlar eru með 24,3% hærra heildarlaun en konur. Ef borin eru saman föst mánaðarlaun í febrúar 2003 þá eru karlar með um 15,2% hærra laun en konur. Reyndar er minni launamunur á milli kynja en þessar tölur gefa til kynna þar sem hlutfallslega færri konur starfa á almennum markaði, hjá hálfopinberum stofnunum og sveitafélögum þar sem launin eru hæst, en á verkfræðistofum og hjá hinu opinbera.

Heildarlaun kvenna hækkuðu um 8,2% milli áráanna 2001 og 2002 en laun karla hækkuðu um 5,5%.

Heildarfebrúarlaun kvenna hækkuðu um 15,6% milli áráanna 2002 og 2003 en febrúarlaun karla hækkuðu um 6,8%.

Samkvæmt tölum Vinnumálastofnunar í apríl 2003 eru 23 verkfræðingar án atvinnu. Sá fjöldi hafði nánast verið sá sami um margra mánaða skeið. Mikið hefur verið um uppsagnir á almennum markaði. Því miður hefur störfum ekki fjölgað að sama skapi.

Það verða því upplýsingar um kaup og kjör sem verkfræðingar munu styðja sig við þegar sótt er á ný atvinnusvið, skipt um starf o.s.frv. Þungamiðjan í starfsemi Stéttarfélags verkfræðinga er þess vegna upplýsingastarf og mikilvægt fyrir stéttina að beita fyrir sig nýjustu upplýsingum.

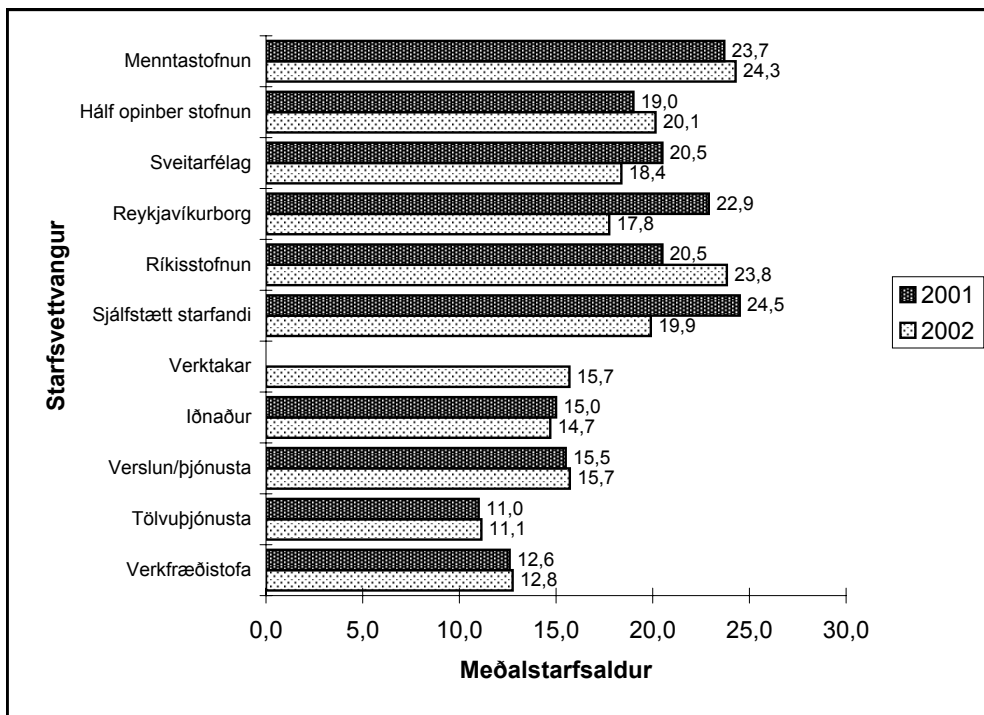
Ennfremur skal bent á að á heimasíðu SV (www.sv.is) er að finna Markaðslaunatöflu SV. Markaðslaunataflan byggir á niðurstöðum Kjarakönnunarinnar og nokkrum öðrum minni könnunum.

Meðaltal, miðgildi og dreifing.

Á myndum 3 og 4 eru línurit sem sýna meðaltal, miðgildi og dreifingu launa eftir útskriftarári og aldri allra verkfræðinga nema sjálfstætt starfandi. Á bls. 17 má sjá töflu sem liggur að baki línuritinu. Bæði heildargreiðslur ársins 2002 og föst mánaðarlaun í febrúar 2003 eru birt. Auk meðaltals og miðgildis eru sýnd 25% og 75% vikiörk (fraktílar). Miðgildið sýnir þau laun sem helmingur svarenda liggur undir og helmingur yfir. Á sama hátt eru 25% vikiörk þau laun sem 25% svarenda liggja undir og 75% liggja yfir.

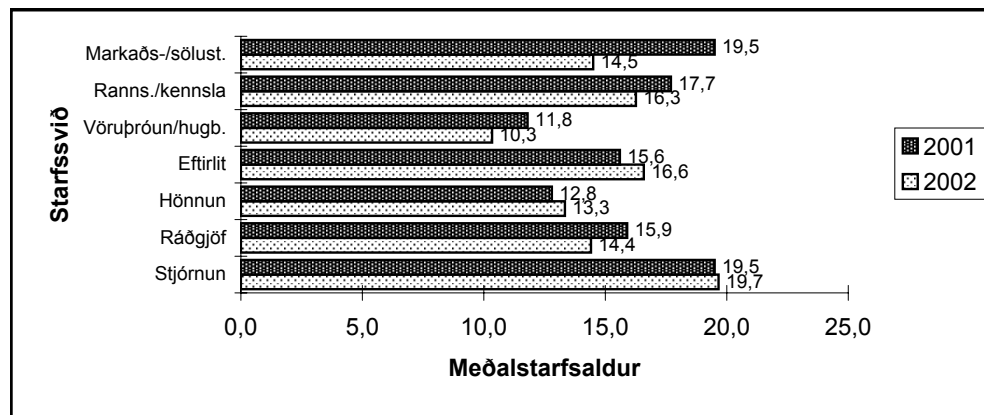
Mynd 1

Samanburður á meðalstarfsaldri svarenda 2001 og 2002 eftir starfsvettvangi



Mynd 2

Samanburður á meðalstarfsaldri svarenda 2001 og 2002 eftir starfssviði



Kynjabundinn launamunur

Kynjabundinn launamunur er áætlaður um 5% að teknu tilliti til starfaldurs, starfsvettvangs, starfssviðs og launafyrirkomulags.

Þegar borin eru saman dagvinnulaun karlverkfræðinga og kvenverkfræðinga kemur í ljós að karlar fá 15,2% hærra laun en konur. Út frá þessu má ætla að verulegur launamunur sé á milli kvenna og karla en svo er ekki þegar betur er að gáð. Af þeim sem tóku þátt kjarakönnun SV þá eru karlverkfræðingar 4 árum eldri en kvenverkfræðingar. Það ætti ekki að koma á óvart þar sem fyrsti kvenverkfræðingurinn útskrifaðist ekki fyrr en 1945 og sú næsta ekki fyrr en um tuttugu árum síðar. Aldursmunur svarenda eftir kyni getur skýrt launamun upp á allt að 4-6%.

Annað sem karakönnunin leiðir í ljós er að það er marktækur munur á starfsvettvangi og starfssviði kvenna annars vegar og karla hins vegar. Það eru hlutfallslega fleiri kvenverkfræðingar sem starfa á verkfræðistofum og hjá ríki og Reykjavíkurborg en á almennum markaði og hjá hálfopinberum stofnunum. Töluverður launamunur er á milli starfsvettvangs eða allt að 50% milli ríkis og Reykjavíkurborgar annars vegar og hins vegar sveitarfélaga og hálfopinberra stofnana. Munurinn sem starfsvettvangurinn getur skýrt er 3,2% þ.e. 1/5 af kynjabundnum launamun.

Starfssvið karla og kvenna er einnig ólíkt innan verkfræðinnar. Þrátt fyrir það er ekki unnt að rekja kynjabundinn launamun til ólíkra starfssviða.

Hlutfallslega fleiri karlverkfræðingar eru á föstum launum en kvenverkfræðingar. Launamunur milli þeirra sem þiggja föst laun og þeirra sem fá greidd fyrir yfirvinnu er 34,1%. Ef tekið er tillit til unninnar yfirvinnu sem ekki fæst greidd er munurinn minni eða um 12,7%. Launafyrirkomulag getur skýrt um 2,4% launamun. Lítil munur er á fjölda yfirvinnutíma milli karla og kvenna þar sem greidd eru föst laun þ.e. 24,7 klst hjá körlum en 16,3 klst. hjá konum. Hins vegar er munurinn nokkuð meiri þar sem yfirvinna er greidd þar er fjöldi yfirvinnutíma 29,6 klst hjá körlum á móti 16,3 klst hjá konum. Athyglisvert er að konur sem fá greidd föst laun vinna meiri yfirvinnu en þær sem fá greitt fyrir yfirvinnu en þessu er alveg öfugt farið hjá körlum.

Þar sem talið er að tengsl séu á milli launafyrirkomulags og starfsvettvangs þá er ekki unnt að taka þennan launamismun saman alveg óháð hvort öðru því verður að áætla hvað launafyrirkomulag og starfsvettvangur veldur miklum launamun. Niðurstaðan er sú að u.þ.b. 10% af 15,2% kynjabundnum launamun er til kominn vegna starfsaldurs og starfsvettvangs og launafyrirkomulags .

Ef niðurstöður launakönnunarinnar er skoðað nánar þá sést að kynjabundinn launamunur er breytilegur eftir starfsvettvangi:

Starfsvettvangur	Karlar Föst laun (þ.kr)	Konur Föst laun (þ.kr)	Launamunur skv. Kjarak. SV (%)	Leiðréttur launamunur (%)
Verkfræðistofur	413	370	11,6	1,6
Almennur markaður	514	418	22,9	12,9
Ríki/Reykjavíkurborg	373	353	5,7	-4,3
Sveitafélög/hálfop.	567	456	24,3	14,3

Niðurstaða:

Ef tekið er tillit til starfaldurs og greiðslna þá er engin kynjabundin launamunur hjá Ríki og Reykjavíkurborg og lítil ef nokkur hjá verkfræðistofum. Hins vegar er skýr kynjabundinn launamunur á almennum markaði og hjá sveitarfélögum og hálfopinberum stofnunum.

Því er ljóst að herða þarf róðurinn vegna launamisréttis á almennum markaði, hjá sveitarfélögum og hálfopinberum stofnunum.

Launamunur á vinnumarkaðnum og breytingar milli ára

Töflur 1-24 hér fyrir aftan sýna meðaltal árslauna 2002 og febrúarlauna 2003, flokkað á ýmsan hátt. Með samanburði við fyrri kannanir geta verkfræðingar kynnt sér þróun launakjara sinna síðustu sextán ár.

Í töflum A1 og A2 ásamt myndum A1 og A2 er birtur samanburður á heildargreiðslum árið 2001 og 2002, annars vegar eftir útskriftarári svarenda og hins vegar eftir starfsvettvangi þeirra. Útskriftarár er miðað við verkfræðiþróf og til að bera saman menn með sama starfsaldur eru til dæmis laun útskriftarárgangs 1987 borin saman við laun árgangs 1986 árið 2002. Rétt er að benda á að breyting á meðalstarfsaldri getur haft veruleg áhrif á niðurstöðurnar og menn eru hvattir til að hafa hliðsjón af myndum 1 til 4 hér að framan ásamt umfjöllun um þær þegar töflur A1 og A2 ásamt myndum A1 og A2 eru skoðaðar.

Að meðaltali hækkuðu heildarlaun (heildargreiðslur) verkfræðinga milli áráanna 2001 og 2002 um 6%. Hækkunin er mjög breytileg eftir starfsvettvangi. Mest hækkuðu launin hjá þeim sem starfa hjá menntastofnunum um 20% og ríkisstofnunum um 10%. Laun þeirra sem starfa við tölvuþjónustu lækkuðu um 1% og þeirra sem starfa sjálfstætt um 25%.

Á sama hátt og töflur A1 og A2 ásamt myndum A1 og A2 sýna samanburð á heildargreiðslum áráanna 2001 og 2002 sýna töflur A3 og A4 ásamt myndum A3 og A4 samanburð janúarlauna árið 2002 og febrúarlauna 2003. Við samanburð á þeim er notast við svokallaðar fastar greiðslur sem eru summa af föstum launum, bílagreiðslum, vaktalági og öðrum greiðslum. Tekið skal fram að við samanburðinn milli ára voru bílagreiðslur sem taldar voru endurgreiðsla kostnaðar ekki teknar með.

Laun (fastar greiðslur) í febrúar 2003 voru að meðaltali 9% hærri en í janúar 2002. Hjá menntastofnunum hækkuðu laun um 49%. Í verslun og þjónustu hækka laun um 10%, um 11% hjá ríki og sveitarfélögum. Laun sjálfstætt starfandi lækka um 18%.

Töflur A5 til A7 hér fyrir aftan sýna samspil launa og menntunar eftir starfsvettvangi auk meðalstarfsaldurs. Eins og í fyrri kjarakönnunum má glögglega sjá að verkfræðingar fá vissa umbun fyrir framhaldsmenntun sína. Þó er rétt að skoða tölurnar með það í huga að samkvæmt mælingum könnunarinnar, vex meðalstarfsaldur yfirleitt með hærri prófgráðu og veldur það skekkju við samanburð á launum eftir menntun. Á þessu geta þó verið undantekningar.

Vert er að nefna að í nokkur ár hefur þróun launa sýnt að munur á launum eftir hækkandi starfsaldri er minni en áður tíðkaðist.

Tafla A1

Heildargreiðslur

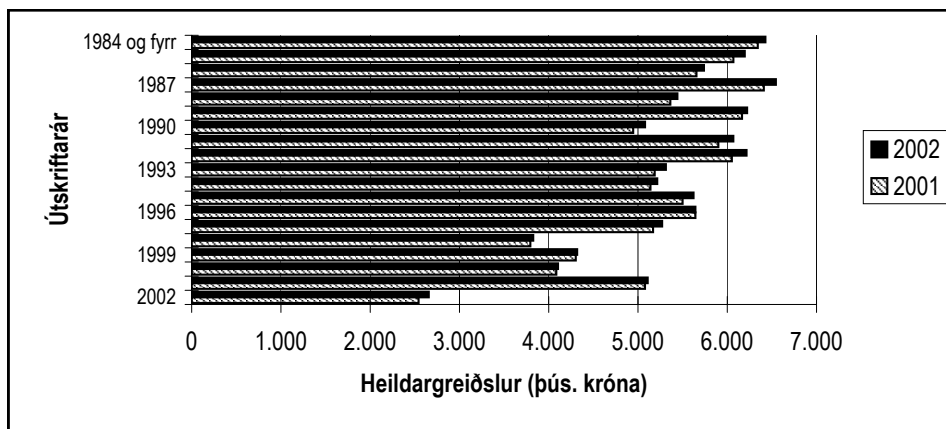
Samanburður heildargreiðslna áráanna
2001 og 2002 eftir útskriftarári
(þúsundir króna)

Útskriftarár	Fjöldi 2002	Heildargreiðslur 2002	Fjöldi 2001	Heildargreiðslur 2001	Mismunur	Hækkun
1984 og fyrr	147	6.683	100	6.342	341	5%
1985	11	6.358	7	6.068	289	5%
1986	12	6.079	16	5.655	424	8%
1987	10	5.715	8	6.410	-694	-11%
1988	21	6.399	16	5.362	1.037	19%
1989	18	6.499	13	6.165	334	5%
1990	14	5.583	10	4.946	637	13%
1991	18	5.869	12	5.900	-32	-1%
1992	25	5.950	11	6.051	-101	-2%
1993	23	5.229	14	5.187	42	1%
1994	23	5.337	11	5.140	197	4%
1995	9	5.934	13	5.499	435	8%
1996	25	5.348	5	5.643	-295	-5%
1997	14	5.071	12	5.169	-98	-2%
1998	24	5.635	7	3.794	1.842	49%
1999	16	4.986	15	4.303	683	16%
2000	10	4.223	6	4.085		
2001	4	3.447	4	5.079		
2002	5	3.108	5	2.542		
Meðaltal		5.953		5.652	302	5%

Mynd A1

Heildargreiðslur

Samanburður heildargreiðslna áráanna
2001 og 2002 eftir útskriftarári (þús. króna)



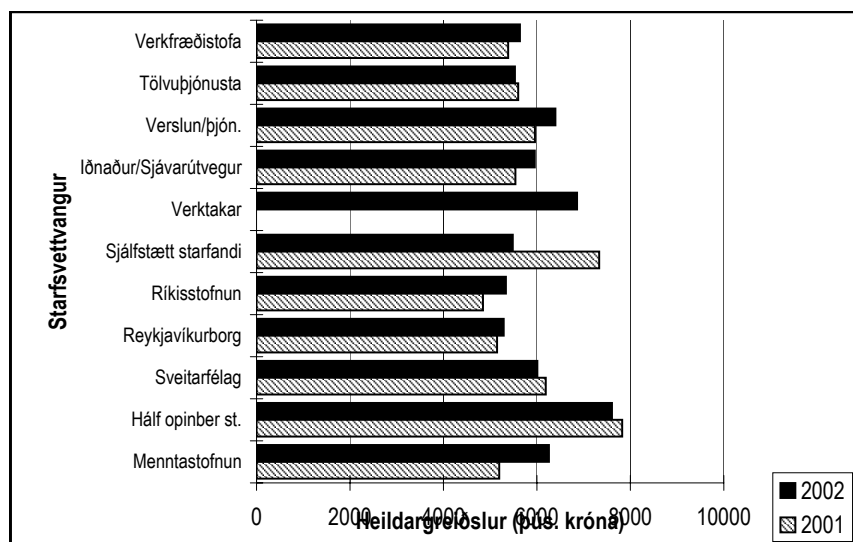
Tafla A2
Heildargreiðslur

Samanburður heildargreiðslna áráanna
2001 og 2002 eftir starfsvettvangi
(þúsundir króna)

Starfsvettvangur	Fjöldi 2002	Heildargr. 2002	Fjöldi 2001	Heildargr. 2001	Mismunur	Hækkun
Verkfræðistofa	102	5.637	66	5.385	252	5%
Tölvuþjónusta	58	5.530	38	5.600	-70	-1%
Verslun/þjón.	39	6.396	20	5.958	438	7%
Iðnaður/Sjávarútvegur	61	5.954	38	5.540	414	7%
Verktakar	13	6.859	3			
Sjálfstætt starfandi	7	5.483	5	7.333	-1850	-25%
Ríkisstofnun	82	5.336	57	4.845	491	10%
Reykjavíkurborg	18	5.289	21	5.147	142	3%
Sveitarfélag	12	6.010	8	6.189	-179	-3%
Hálf opinber st.	52	7.606	31	7.825	-219	-3%
Menntastofnun	8	6.257	6	5.194	1063	20%
Meðaltal		5.943		5.604	339	6%

Mynd A2

Samanburður heildargreiðslna áráanna
2001 og 2002 eftir starfsvettvangi
(þúsundir króna)



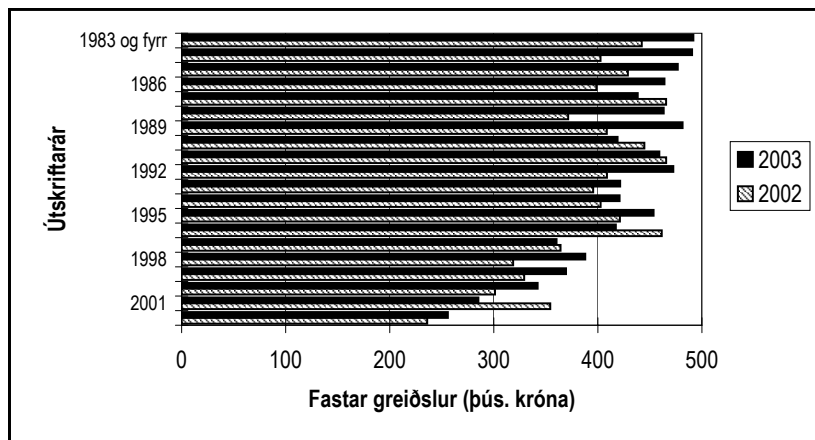
Tafla A3
Febrúarlaun

**Samanburður febrúarlauna 2003
 og janúarlauna 2002 eftir útskriftarári
 (þúsundir króna)**

Útskriftarár	Fjöldi 2003	Fastar greiðslur 2003	Fjöldi 2002	Fastar greiðslur 2002	Mismunur	Hækkun
1983 og fyrr	138	492	92	442	49,6	11%
1984	9	491	9	403	88,0	22%
1985	10	477	8	429	47,9	11%
1986	12	464	15	399	65,3	16%
1987	10	438	10	466	-27,3	-6%
1988	21	463	16	371	91,8	25%
1989	18	481	13	409	72,8	18%
1990	14	419	10	445	-25,8	-6%
1991	18	459	12	466	-6,6	-1%
1992	25	472	11	409	63,8	16%
1993	23	421	14	396	25,9	7%
1994	23	421	12	403	18,2	5%
1995	9	454	15	421	32,4	8%
1996	25	417	5	461	-44,1	-10%
1997	14	360	12	364	-3,9	-1%
1998	25	388	5	319	69,3	22%
1999	18	369	15	329	40,2	12%
2000	16	342	7	301		
2001	5	285	4	354		
2002	6	256	5	236		
Meðaltal		444		410	35	8%

Mynd A3
Febrúarlaun

**Samanburður febrúarlauna 2003
 og janúarlauna 2002 eftir útskriftarári (þús. Kr.)**



Tafla A4

Febrúarlaun

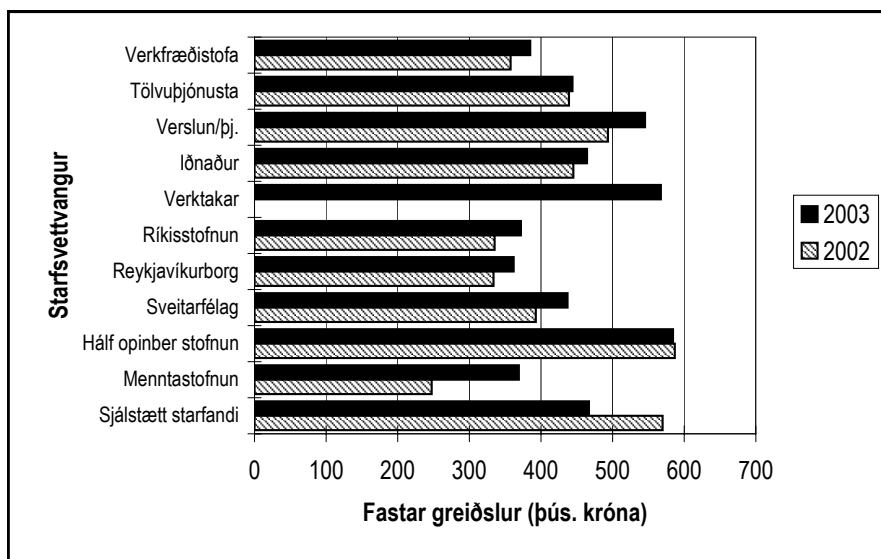
**Samanburður febrúarlauna 2003
og janúarlauna 2002 eftir starfsvettvangi
(þúsundir króna)**

Starfsvettvangur	Fjöldi 2003	Fastar greiðslur		Fjöldi 2002	Fastar greiðslur		Mismunur	Hækkun
		2003	2002		2002	2002		
Verkfræðistofa	106	385	68	358	27,4	8%		
Tölvuþjónusta	56	444	41	439	4,9	1%		
Verslun/þj.	40	545	20	494	51,8	10%		
Iðnaður	64	464	38	445	19,1	4%		
Verktakar	13	567	3					
Ríkisstofnun	85	372	56	335	36,7	11%		
Reykjavíkurborg	18	362	21	334	28,2	8%		
Sveitarfélag	12	437	8	393	44,3	11%		
Hálf opinber stofnun	52	584	32	587	-2,5	0%		
Menntastofnun	9	369	6	247	121,8	49%		
Sjálstætt starfandi	7	467	5	570	-102,8	-18%		
Meðaltal		444		407	37	9%		

Mynd A4

Febrúarlaun

**Samanburður febrúarlauna 2003
og janúarlauna 2002 eftir starfsvettvangi
(þúsundir króna)**



Tafla A5
Heildargreiðslur

**Meðaltal heildargreiðslna árið 2002 eftir
menntun og starfsvettvangi (þús. króna)**

Starfsvettvangur	Verkfræðiþróf	Meistaragráða	Doktorsgráða
Verkfræðistofa	5.258	5.687	5.567
Alm. mark. annað	5.493	6.477	6.341
Ríki/Reykjavíkurborg	4.971	5.516	5.405
Sveitarfél./hálfop. st.	6.832	7.538	-
Meðaltal	5.584	6.090	5.794

Tafla A6
Bein laun

**Meðaltal beinna launa árið 2002 eftir
menntun og starfsvettvangi (þús. króna)**

Starfsvettvangur	Verkfræðiþróf	Meistaragráða	Doktorsgráða
Verkfræðistofa	5.060	5.399	5.417
Alm. mark. annað	5.011	6.065	6.014
Ríki/Reykjavíkurborg	4.712	5.079	4.859
Sveitarfél./hálfop. st.	6.309	6.939	-
Meðaltal	5.226	5.695	5.412

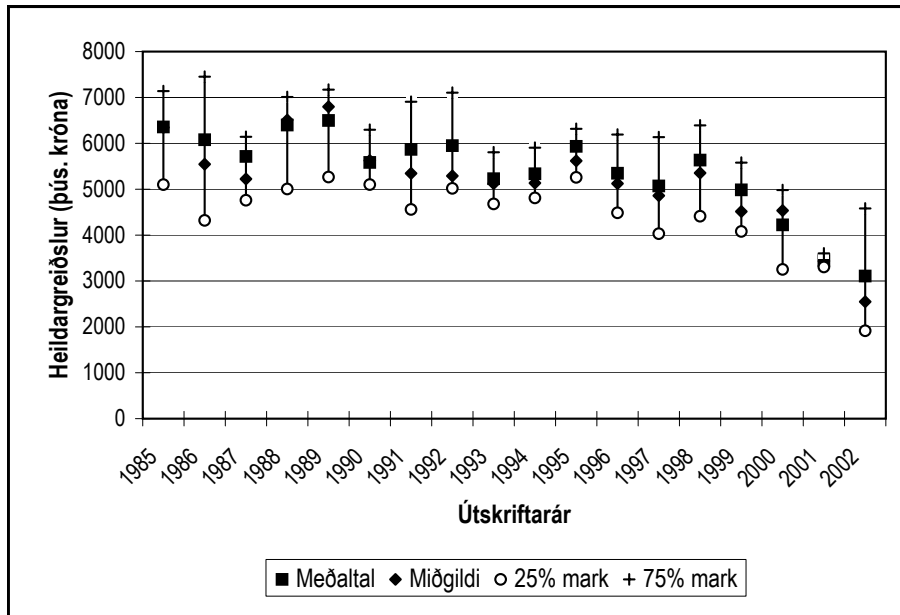
Tafla A7

**Meðalstarfsaldur árið 2002 eftir
menntun og starfsvettvangi**

Starfsvettvangur	Verkfræðiþróf	Meistaragráða	Doktorsgráða
Verkfræðistofa	10	13	11
Alm. mark. annað	14	16	15
Ríki/Reykjavíkurborg	15	22	21
Sveitarfél./hálfop. st.	19	18	-
Meðaltal	14	16	17

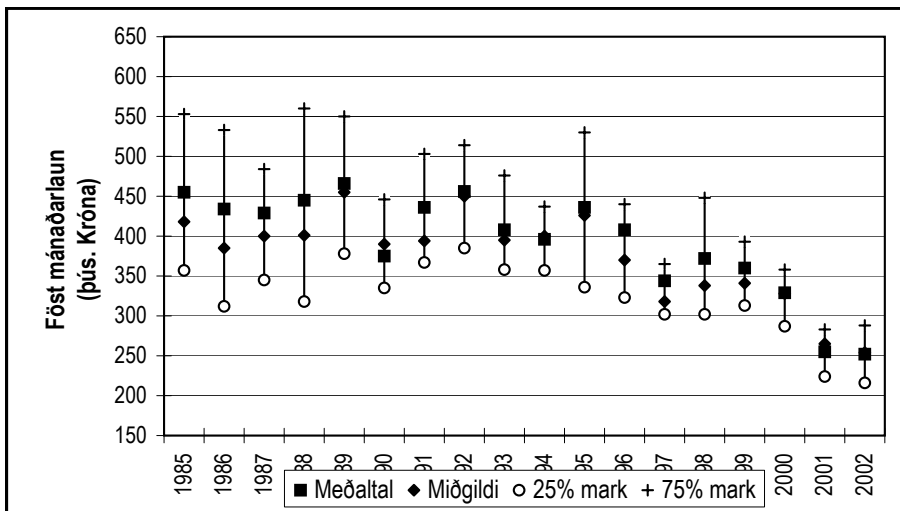
Mynd 3
Heildargreiðslur

Heildargreiðslur ársins 2002
meðaltal, miðgildi og vikiðmörk
(þúsundir króna)



Mynd 4
Febrúarlaun

Föst mánaðarlaun í febrúar 2003
meðaltal, miðgildi og vikiðmörk
(þúsundir króna)



Mynd 3
Heildargreiðslur

Heildargreiðslur ársins 2002
meðaltal, miðgildi og vikmörk.
(þúsundir króna)

Útskriftarár	Fjöldi	Gild svör	Meðaltal	Miðgildi	25% mark	75% mark
1985	11	7	6.358	6.346	5.100	7.139
1986	12	16	6.079	5.545	4.321	7.453
1987	10	8	5.715	5.224	4.760	6.142
1988	21	16	6.399	6.508	5.005	7.010
1989	18	13	6.499	6.798	5.265	7.171
1990	14	10	5.583	5.626	5.102	6.297
1991	18	12	5.869	5.345	4.559	6.906
1992	25	11	5.950	5.290	5.019	7.104
1993	23	14	5.229	5.123	4.680	5.806
1994	23	11	5.337	5.135	4.810	5.905
1995	9	13	5.934	5.618	5.258	6.316
1996	25	5	5.348	5.123	4.486	6.192
1997	14	12	5.071	4.860	4.031	6.135
1998	24	7	5.635	5.354	4.412	6.392
1999	16	15	4.986	4.514	4.080	5.580
2000	10	6	4.223	4.535	3.253	4.982
2001	4	4	3.447	3.435	3.306	3.602
2002	5	5	3.108	2.548	1.915	4.581

Mynd 4
Febrúarlaun

Föst mánaðarlaun í febrúar 2003
meðaltal, miðgildi og vikmörk
(þúsundir króna)

Útskriftarár	Fjöldi	Gild svör	Meðaltal	Miðgildi	25% mark	75% mark
1985	10	7	455	418	357	553
1986	12	16	434	385	312	533
1987	10	8	429	400	345	484
1988	21	16	445	401	318	560
1989	18	13	466	455	378	550
1990	14	10	375	390	335	446
1991	18	12	436	394	367	503
1992	25	11	456	450	385	514
1993	23	14	408	395	358	476
1994	23	11	396	400	357	437
1995	9	13	436	426	336	530
1996	25	5	408	370	323	440
1997	14	12	344	318	302	365
1998	25	7	372	338	302	448
1999	18	15	360	341	313	393
2000	16	6	329	328	287	358
2001	5	4	255	265	224	283
2002	6	5	252	254	216	288

Tafla 1

Meðaltal heildargreiðslna eftir útskriftarári verkfræðiprófs
Árslaun 2002 (þúsundir króna)

Útskriftarár	Fjöldi	Heildarlaun	Bílastyrkur (tekjur)	Dagpeningar	Annað	Heildargreiðslur	Staðalfrávik
1984 eða fyrr	147	6.161	221	183	117	6.683	2.344
1985	11	6.044	104	90	119	6.358	1.431
1986	12	5.758	145	119	57	6.079	2.300
1987	10	5.439	47	138	91	5.715	1.723
1988	21	5.999	202	166	31	6.399	1.719
1989	18	6.209	114	109	66	6.499	1.575
1990	14	4.955	203	212	213	5.583	1.148
1991	18	5.497	170	166	35	5.869	1.645
1992	25	5.685	127	74	64	5.950	1.481
1993	23	5.029	107	70	23	5.229	691
1994	23	4.991	129	107	110	5.337	1.109
1995	9	5.660	143	128	3	5.934	969
1996	25	5.089	145	53	61	5.348	1.349
1997	14	4.805	85	130	51	5.071	1.318
1998	24	5.085	372	132	46	5.635	1.630
1999	16	4.715	105	86	80	4.986	1.582
2000	10	4.125	40	38	19	4.223	897
2001	4	3.360	8	49	30	3.447	161
2002	5	2.880	20	153	55	3.108	1.436
Alls	429						

Tafla 2

Meðaltal heildargreiðslna eftir útskriftarári verkfræðiprófs
Febrúarlaun 2003 (þúsundir króna)

Útskriftarár	Fjöldi	Föst laun	Yfirvinna	Bílastyrkur (tekjur)	Annað	Heildargreiðslur	Staðalfrávik
1984 eða fyrr	147	458	46	19	15	538	185
1985	10	455	50	10	12	527	146
1986	12	434	28	22	8	492	180
1987	10	429	36	3	7	475	101
1988	21	445	48	16	3	512	143
1989	18	466	59	8	7	540	103
1990	14	375	49	22	22	468	133
1991	18	436	44	14	10	503	138
1992	25	456	41	9	8	514	94
1993	23	408	27	9	4	448	63
1994	23	396	40	10	14	461	155
1995	9	436	43	13	4	497	79
1996	25	408	37	8	2	455	141
1997	14	344	54	9	7	415	69
1998	25	372	63	8	7	451	86
1999	18	360	67	9	1	436	148
2000	16	329	46	4	9	388	91
2001	5	255	7	8	22	292	44
2002	6	252	23	1	3	278	59
Alls	439						

Tafla 3**Meðaltal heildargreiðslna eftir aldri
Árslaun 2002 (þúsundir króna)**

Aldur	Fjöldi	Heildarlaun	Bílastyrkur (tekjur)	Dagpeningar	Annað	Heildargreiðslur	Staðalfrávik
26-29 ára	35	4.130	63	78	53	4.324	1.442
30-39 ára	193	5.286	164	110	67	5.626	1.370
40-49 ára	128	5.919	204	160	97	6.380	2.002
50-59 ára	51	6.249	177	220	59	6.706	2.442
60 ára og eldri	22	6.608	226	109	245	7.187	2.753
Alls	429						

Tafla 4**Meðaltal heildargreiðslna eftir aldri
Febrúarlaun 2003 (þúsundir króna)**

Aldur	Fjöldi	Föst laun	Yfirvinna	Bílastyrkur (tekjur)	Annað	Heildargreiðslur	Staðalfrávik
26-29 ára	45	323	47	6	7	382	124
30-39 ára	194	410	45	10	8	474	115
40-49 ára	127	441	47	18	12	518	163
50-59 ára	51	472	36	15	14	537	194
60 ára og eldri	22	477	55	21	15	569	197
Alls	439						

Tafla 5**Meðaltal heildargreiðslna eftir starfsvettvangi
Árslaun 2002 (þúsundir króna)**

Starfsvettvangur	Fjöldi	Heildarlaun	Bílastyrkur (tekjur)	Dagpeningar	Annað	Heildargreiðslur	Staðalfrávik
Verkfræðistofa	102	5.331	171	71	63	5.637	1.546
Tölvuþjónusta	58	5.325	64	76	64	5.530	1.413
Verslun/þjónusta	39	5.925	182	157	133	6.396	2.330
Iðnaður/sjávarútvegur	61	5.583	138	137	97	5.954	1.624
Verktakar	13	6.351	301	50	158	6.859	1.971
Ríkisstofnun	82	4.941	92	243	60	5.336	1.172
Reykjavíkurborg	18	4.906	269	64	50	5.289	1.441
Sveitarfélög	12	5.561	356	66	27	6.010	1.729
Hálfopinber stofnun	52	7.003	350	190	63	7.606	2.877
Menntastofnun	8	5.542	45	227	443	6.257	2.004
Sjálfstætt starfandi	7	4.769	209	163	343	5.483	1.079
Alls	452						

Tafla 6**Meðaltal heildargreiðslna eftir starfsvettvangi
Febrúarlaun 2003 (þúsundir króna)**

Starfsvettvangur	Fjöldi	Föst laun	Yfirvinna	Bílastyrkur (tekjur)	Annað	Heildargreiðslur	Staðalfrávik
Verkfræðistofa	106	372	95	9	5	480	129
Tölvuþjónusta	56	433	25	5	6	469	116
Verslun/þjónusta	40	510	1	14	21	546	183
Iðnaður/sjávarútvegur	64	445	14	11	8	478	123
Verktakar	13	534	0	31	2	567	133
Ríkisstofnun	85	348	57	7	17	429	119
Reykjavíkurborg	18	331	66	26	5	428	106
Sveitarfélög	12	407	54	28	2	491	112
Hálfopinber stofnun	52	542	19	31	11	603	221
Menntastofnun	9	329	83	4	36	452	132
Sjálfstætt starfandi	7	402	10	10	55	477	169
Alls	462						

Tafla 7**Meðaltal heildargreiðslna eftir fagsviði
Árslaun 2002 (þúsundir króna)**

Fagsvið	Fjöldi	Heildarlaun	Bílastyrkur (tekjur)	Dagpeningar	Annað	Heildargreiðslur	Staðalfrávik
Byggingarverkfræði	145	5.738	192	112	79	6.120	2.236
Véla-/skipaverkfræði	56	5.657	147	145	57	6.006	2.126
Rafmagnsverkfræði	111	5.890	220	113	53	6.276	1.613
Rekstar-/iðnaðarverkfræði	49	4.977	106	149	58	5.289	1.527
Efnaverkfræði	36	5.051	150	230	146	5.577	1.656
Annað fagsvið	45	5.132	91	158	171	5.552	1.541
Alls	442						

Tafla 8**Meðaltal heildargreiðslna eftir fagsviði
Febrúarlaun 2003 (þúsundir króna)**

Fagsvið	Fjöldi	Föst laun	Yfirvinna	Bílastyrkur (tekjur)	Annað	Heildargreiðslur	Staðalfrávik
Byggingarverkfræði	149	417	69	16	5	508	167
Véla-/skipaverkfræði	56	434	42	16	11	503	168
Rafmagnsverkfræði	111	459	28	12	10	510	127
Rekstar-/iðnaðarverkfræði	53	412	34	7	5	458	152
Efnaverkfræði	37	382	37	13	16	448	123
Annað fagsvið	46	362	36	7	28	434	136
Alls	452						

Tafla 9**Meðaltal heildargreiðslna eftir starfssviði
Árslaun 2002 (þúsundir króna)**

Starfssvið	Fjöldi	Heildarlaun	Bílastyrkur (tekjur)	Dagpeningar	Annað	Heildargreiðslur	Staðalfrávik
Stjórnun	145	6.212	222	199	89	6.723	2.002
Ráðgjöf	58	5.324	257	126	74	5.781	1.777
Hönnun	75	5.586	159	85	39	5.870	1.971
Eftirlit	36	4.631	147	111	35	4.924	1.233
Vöruþróun/hugbún.	50	5.103	54	56	61	5.274	1.294
Rannsóknir/kennsla	28	4.914	63	234	196	5.408	1.686
Markaðs-/sölust.	9	4.846	140	106	68	5.161	1.766
Alls	401						

Tafla 10**Meðaltal heildargreiðslna eftir starfssviði
Febrúarlaun 2003 (þúsundir króna)**

Starfssvið	Fjöldi	Föst laun	Yfirvinna	Bílastyrkur (tekjur)	Annað	Heildargreiðslur	Staðalfrávik
Stjórnun	145	488	33	18	11	549	154
Ráðgjöf	60	395	45	13	7	459	124
Hönnun	78	400	83	16	3	502	164
Eftirlit	38	351	47	10	5	414	109
Vöruþróun/hugbún.	50	405	32	6	13	456	115
Rannsóknir/kennsla	30	304	63	5	34	405	145
Markaðs-/sölust.	10	365	10	11	5	391	119
Alls	411						

Tafla 11**Meðaltal heildargreiðslna eftir kyni
Árslaun 2002 (þúsundir króna)**

Kyn	Fjöldi	Heildarlaun	Bílastyrkur (tekjur)	Dagpeningar	Annað	Heildargreiðslur	Staðalfrávik
Karl	382	5.702	186	141	81	6.110	1.938
Kona	60	4.699	81	94	41	4.914	1.244
Alls	442						

Tafla 12**Meðaltal heildargreiðslna eftir kyni
Febrúarlaun 2003 (þúsundir króna)**

Kyn	Fjöldi	Föst laun	Yfirvinna	Bílastyrkur (tekjur)	Annað	Heildargreiðslur	Staðalfrávik
Karl	389	429	46	14	11	500	153
Kona	63	372	39	7	5	423	124
Alls	452						

Tafla 13**Meðaltal heildargreiðslna eftir starfsaldri og starfsvettvangi
Árslaun 2002 (þúsundir króna)**

Starfsaldur/starfsvettv.	Fjöldi	Heildarlaun	Bílastyrkur (tekjur)	Dagpeningar	Annað	Heildargreiðslur	Staðalfrávik
STOFUR							
0-4 ár	18	4.023	17	34	77	4.151	1.189
5-9 ár	44	4.929	225	77	37	5.269	1.333
10-15 ár	55	5.739	128	67	51	5.984	1.393
Yfir 16 ár	36	5.849	90	94	122	6.154	1.487
Alls	153						

ÆDRIR Á ALMENNUM MARKAÐI

0-4 ár	10	4.405	124	86	36	4.652	1.997
5-9 ár	22	5.348	79	59	141	5.627	1.427
10-15 ár	32	5.868	194	191	51	6.304	1.633
Yfir 16 ár	44	6.266	211	144	177	6.797	2.211
Alls	108						

RÍKI OG REYKJAVÍKURBORG

0-4 ár	4	3.662	15	236	30	3.943	1.067
5-9 ár	17	4.657	127	198	10	4.991	1.113
10-15 ár	18	4.707	60	107	169	5.043	1.175
Yfir 16 ár	65	5.173	142	240	85	5.640	1.311
Alls	104						

**SVEITARFÉLÖG OG
HÁLFOPINB. STOFNANIR**

0-4 ár	3						
5-9 ár	12	5.716	348	155	83	6.302	1.127
10-15 ár	14	5.407	254	226	10	5.898	1.280
Yfir 16 ár	35	7.804	404	153	70	8.431	3.148
Alls	64						

Tafla 14**Meðaltal heildargreiðslna eftir starfsaldri og starfsvettvangi
Febrúarlaun 2003 (þúsundir króna)**

Starfsaldur/starfsvettv.	Fjöldi	Föst laun	Yfirvinna	Bílastyrkur (tekjur)	Annað	Heildargreiðslur	Staðalfrávik
STOFUR							
0-4 ár	21	313	86	4	1	404	143
5-9 ár	43	373	62	6	4	445	94
10-15 ár	54	423	71	9	6	508	119
Yfir 16 ár	37	421	66	9	10	507	129
Alls	155						

ÆDRIR Á ALMENNUM MARKAÐI

0-4 ár	13	368	0	9	13	390	124
5-9 ár	23	458	0	8	15	481	151
10-15 ár	33	493	13	16	6	529	108
Yfir 16 ár	43	507	12	18	15	553	171
Alls	112						

RÍKI OG REYKJAVÍKURBORG

0-4 ár	7	262	27	2	17	307	59
5-9 ár	18	304	101	10	4	420	142
10-15 ár	18	360	35	8	20	423	106
Yfir 16 ár	65	360	60	11	17	448	112
Alls	108						

**SVEITARFÉLÖG OG
HÁLFOPINB. STOFNANIR**

0-4 ár	4	333	26	15	0	373	78
5-9 ár	12	440	9	22	10	480	80
10-15 ár	14	429	26	20	6	480	87
Yfir 16 ár	34	603	32	39	12	685	231
Alls	64						

Tafla 15**Meðaltal heildargreiðslna eftir aldri og starfsvettvangi
Árslaun 2002 (þúsundir króna)**

Aldur/starfsvettvangur	Fjöldi	Heildarlaun	Bílastyrkur (tekjur)	Dagpeningar	Annað	Heildargreiðslur	Staðalfrávik
<u>STOFUR</u>							
26-29 ára	18	4.023	17	34	77	4.151	1.189
30-39 ára	93	5.340	172	68	47	5.627	1.401
40-49 ára	27	6.012	89	54	114	6.269	1.604
50-57 ára	12	5.659	95	222	83	6.060	1.279
Yfir 60 ára	3	-	-	-	-	-	-
Alls	153						
<u>AÐRIR Á ALMENNUM MARKAÐI</u>							
26-29 ára	10	4.405	124	86	36	4.652	1.997
30-39 ára	47	5.455	114	119	90	5.777	1.384
40-49 ára	38	6.487	243	197	132	7.059	2.189
50-57 ára	10	5.889	152	47	137	6.224	2.341
Yfir 60 ára	3	-	-	-	-	-	-
Alls	108						
<u>RÍKI OG REYKJAVÍKURBORG</u>							
26-29 ára	4	3.662	15	236	30	3.943	1.067
30-39 ára	30	4.632	96	163	106	4.997	1.170
40-49 ára	39	5.014	150	193	49	5.406	1.056
50-57 ára	19	5.283	113	343	31	5.771	1.212
Yfir 60 ára	12	5.438	134	162	256	5.989	1.954
Alls	104						
<u>SVEITARFÉLÖG OG HÁLFOPINB. STOFNANIR</u>							
26-29 ára	3	-	-	-	-	-	-
30-39 ára	23	5.573	318	197	50	6.138	1.224
40-49 ára	24	6.385	359	168	99	7.012	2.619
50-57 ára	10	9.153	423	158	8	9.741	3.132
Yfir 60 ára	4	11.123	419	58	0	11.600	1.901
Alls	64						

Tafla 16**Meðaltal heildargreiðslna eftir aldri og starfsvettvangi
Febrúarlaun 2003 (þúsundir króna)**

Aldur/starfsvettvangur	Fjöldi	Föst laun	Yfirvinna	Bílastyrkur (tekjur)	Annað	Heildargreiðslur	Staðalfrávik
<u>STOFUR</u>							
26-29 ára	21	313	86	4	1	404	143
30-39 ára	91	399	65	8	5	477	112
40-49 ára	28	433	76	9	12	530	142
50-57 ára	12	405	53	8	5	471	90
Yfir 60 ára	3	-	-	-	-	-	-
Alls	155						
<u>AÐRIR Á ALMENNUM MARKAÐI</u>							
26-29 ára	13	368	0	9	13	390	124
30-39 ára	49	463	9	11	10	493	121
40-49 ára	37	533	13	21	12	579	167
50-57 ára	10	467	3	12	19	501	179
Yfir 60 ára	3	-	-	-	-	-	-
Alls	112						
<u>RÍKI OG REYKJAVÍKURBORG</u>							
24-29 ára	7	262	27	2	17	307	59
30-39 ára	31	339	67	9	14	429	130
40-49 ára	39	333	62	12	13	420	95
50-59 ára	19	392	47	8	20	467	131
Yfir 60 ára	12	368	80	12	18	478	117
Alls	108						
<u>SVEITARFÉLÖG OG HÁLFOPINB. STOFNANIR</u>							
26-29 ára	4	333	26	15	0	373	78
30-39 ára	23	436	17	22	9	484	82
40-49 ára	23	488	40	33	11	572	201
50-57 ára	10	710	26	41	10	787	213
Yfir 60 ára	4	849	0	43	15	907	123
Alls	64						

Tafla 17**Meðaltal heildargreiðslna eftir fagsviði og starfsvettvangi
Árslaun 2002 (þúsundir króna)**

Fagsvið/starfsvettv.	Fjöldi	Heildarlaun	Bílastyrkur (tekjur)	Dagpeningar	Annað	Heildargreiðslur	Staðalfrávik
STOFUR							
Byggingarverkfræði	63	5.183	124	69	66	5.442	1.389
Véla-/skipaverkfræði	18	5.193	86	44	75	5.399	1.776
Rafmagnsverkfræði	44	5.872	213	52	60	6.196	1.406
Rekstar-/iðnaðarverkfræði	18	4.692	64	98	56	4.910	1.430
Efnaverkfræði	4	6.362	175	572	3	7.112	1.644
Annað fagsvið	13	4.952	42	15	83	5.091	1.131
Alls	160						

AÐRIR Á ALMENNUM MARKAÐI

Byggingarverkfræði	19	6.962	228	78	161	7.429	2.465
Véla-/skipaverkfræði	16	5.559	145	228	100	6.032	1.401
Rafmagnsverkfræði	25	6.164	152	93	47	6.455	1.799
Rekstar-/iðnaðarverkfræði	21	5.180	156	172	83	5.590	1.807
Efnaverkfræði	18	5.043	179	153	136	5.511	1.447
Annað fagsvið	13	5.702	159	101	238	6.201	2.181
Alls	112						

RÍKI OG REYKJAVÍKURBORG

Byggingarverkfræði	44	5.033	178	182	49	5.441	1.320
Véla-/skipaverkfræði	10	4.935	42	196	15	5.188	978
Rafmagnsverkfræði	15	5.214	137	164	51	5.565	1.340
Rekstar-/iðnaðarverkfræði	8	5.062	79	214	8	5.363	1.013
Efnaverkfræði	12	4.672	55	250	234	5.210	1.930
Annað fagsvið	18	4.829	65	291	192	5.376	1.155
Alls	107						

SVEITARFÉLÖG OG**HÁLFOPINB. STOFNANIR**

Byggingarverkfræði	19	7.987	413	126	111	8.638	3.444
Véla-/skipaverkfræði	12	7.083	328	145	6	7.562	3.227
Rafmagnsverkfræði	27	6.041	340	203	49	6.634	1.823
Rekstar-/iðnaðarverkfræði	2	-	-	-	-	-	-
Efnaverkfræði	2	-	-	-	-	-	-
Annað fagsvið	1	-	-	-	-	-	-
Alls	63						

Tafla 18**Meðaltal heildargreiðslna eftir fagsviði og starfsvettvangi
Febrúarlaun 2003 (þúsundir króna)**

Fagsvið/starfsvettv.	Fjöldi	Föst laun	Yfirvinna	Bílastyrkur (tekjur)	Annað	Heildargreiðslur	Staðalfrávik
STOFUR							
Byggingarverkfræði	67	369	100	10	4	483	128
Véla-/skipaverkfræði	16	363	92	13	7	476	159
Rafmagnsverkfræði	44	448	41	5	7	501	99
Rekstar-/iðnaðarverkfræði	18	380	42	3	3	428	158
Efnaverkfræði	4	449	44	9	13	514	84
Annað fagsvið	13	365	41	5	7	418	64
Alls	162						
ÆDRIR Á ALMENNUM MARKAÐI							
Byggingarverkfræði	19	547	27	23	7	604	174
Véla-/skipaverkfræði	18	460	10	12	5	487	86
Rafmagnsverkfræði	25	519	2	9	15	545	136
Rekstar-/iðnaðarverkfræði	23	450	9	10	3	472	143
Efnaverkfræði	19	412	1	18	15	446	119
Annað fagsvið	12	465	0	15	35	515	208
Alls	116						
RÍKI OG REYKJAVÍKURBORG							
Byggingarverkfræði	45	349	59	14	7	430	102
Véla-/skipaverkfræði	10	370	33	3	31	437	140
Rafmagnsverkfræði	15	368	55	16	7	445	99
Rekstar-/iðnaðarverkfræði	9	385	94	7	15	502	180
Efnaverkfræði	12	325	86	4	15	430	149
Annað fagsvið	20	295	52	3	39	389	93
Alls	111						
SVEITARFÉLÖG OG HÁLFOPINB. STOFNANIR							
Byggingarverkfræði	18	626	25	37	5	692	236
Véla-/skipaverkfræði	12	542	31	36	8	617	244
Rafmagnsverkfræði	27	473	18	25	13	530	159
Rekstar-/iðnaðarverkfræði	3	-	-	-	-	-	-
Efnaverkfræði	2	-	-	-	-	-	-
Annað fagsvið	1	-	-	-	-	-	-
Alls	63						

Tafla 19

Meðaltal heildargreiðslna eftir starfssviði og starfsvettvangi
 Árslaun 2002 (þúsundir króna)

Starfssvið/starfsvettv.	Fjöldi	Heildarlaun	Bílastyrkur (tekjur)	Dagpeningar	Annað	Heildargreiðslur	Staðalfrávik
<u>STOFUR</u>							
Stjórnun	18	5.893	168	165	157	6.383	1.466
Ráðgjöf	37	5.433	297	85	58	5.873	1.589
Hönnun	48	5.282	77	56	38	5.453	1.449
Eftirlit	6	4.938	156	48	40	5.182	692
Vöruþróun/hugbún.	31	5.051	30	39	44	5.163	1.154
Rannsóknir/kennsla	1	-	-	-	-	-	-
Markaðs-/sölust.	4	4.959	30	115	25	5.129	2.554
Alls	145						
<u>AÐRIR Á ALMENNUM MARKAÐI</u>							
Stjórnun	48	6.631	244	207	94	7.176	1.859
Ráðgjöf	7	5.212	133	65	194	5.603	864
Hönnun	10	5.237	62	53	85	5.438	1.090
Eftirlit	11	4.440	132	88	63	4.722	1.708
Vöruþróun/hugbún.	11	4.992	68	102	153	5.315	1.837
Rannsóknir/kennsla	1	-	-	-	-	-	-
Markaðs-/sölust.	4	4.669	225	125	129	5.148	1.335
Alls	92						
<u>RÍKI OG REYKJAVÍKURBORG</u>							
Stjórnun	44	5.326	129	238	69	5.762	1.161
Ráðgjöf	9	4.267	126	217	0	4.610	1.196
Hönnun	9	4.890	213	176	0	5.279	1.032
Eftirlit	15	4.448	104	153	22	4.727	822
Vöruþróun/hugbún.	3	-	-	-	-	-	-
Rannsóknir/kennsla	21	5.060	57	274	261	5.653	1.757
Markaðs-/sölust.	1	-	-	-	-	-	-
Alls	102						
<u>SVEITARFÉLÖG OG HÁLFOPINB. STOFNANIR</u>							
Stjórnun	35	6.915	337	157	73	7.483	2.697
Ráðgjöf	5	6.583	377	349	155	7.464	3.397
Hönnun	8	8.630	713	198	33	9.574	2.580
Eftirlit	4	5.386	338	109	0	5.833	1.578
Vöruþróun/hugbún.	5	5.631	125	83	0	5.839	1.246
Rannsóknir/kennsla	5	4.315	114	161	0	4.589	1.555
Markaðs-/sölust.	0						
Alls	62						

Tafla 20
**Meðaltal heildargreiðslna eftir starfssviði og starfsvettvangi
Febrúarlaun 2003 (þúsundir króna)**

Starfssvið/starfsvettv.	Fjöldi	Föst laun	Yfirvinna	Bílastyrkur (tekjur)	Annað	Heildar-greiðslur	Staðal- frávik
STOFUR							
Stjórnun	18	473	32	11	15	531	122
Ráðgjöf	38	392	57	10	6	466	105
Hönnun	49	363	116	8	3	489	142
Eftirlit	7	339	139	12	3	494	82
Vöruþróun/hugbún.	30	400	48	2	4	454	110
Rannsóknir/kennsla	1	-	-	-	-	-	-
Markaðs-/sölust.	4	385	0	3	3	390	189
Alls	147						
ÆDRIR Á ALMENNUM MARKAÐI							
Stjórnun	47	558	5	21	7	590	142
Ráðgjöf	8	419	1	16	7	443	90
Hönnun	11	434	12	9	2	457	95
Eftirlit	12	371	0	7	4	381	99
Vöruþróun/hugbún.	12	426	6	12	37	480	158
Rannsóknir/kennsla	1	-	-	-	-	-	-
Markaðs-/sölust.	5	372	0	15	9	396	71
Alls	96						
RÍKI OG REYKJAVÍKURBORG							
Stjórnun	44	387	65	11	15	479	104
Ráðgjöf	9	312	53	9	4	379	79
Hönnun	10	329	59	19	1	408	67
Eftirlit	15	321	47	7	9	384	104
Vöruþróun/hugbún.	3	-	-	-	-	-	-
Rannsóknir/kennsla	24	286	75	4	42	407	161
Markaðs-/sölust.	1	-	-	-	-	-	-
Alls	106						
SVEITARFÉLÖG OG HÁLFOPINB. STOFNANIR							
Stjórnun	36	527	31	26	8	592	200
Ráðgjöf	5	525	10	34	14	583	250
Hönnun	8	668	12	69	10	759	217
Eftirlit	4	427	30	27	0	484	127
Vöruþróun/hugbún.	5	377	18	13	19	428	53
Rannsóknir/kennsla	4	359	26	12	0	397	76
Markaðs-/sölust.	0	-	-	-	-	-	-
Alls	62						

Tafla 21**Meðaltal heildargreiðslna eftir kyni og starfsvettvangi
Árslaun 2002 (þúsundir króna)**

Kyn/starfsvettvangur	Fjöldi	Heildarlaun	Bílastyrkur (tekjur)	Dagpeningar	Annað	Heildargreiðslur	Staðalfrávik
<u>STOFUR</u>							
Karl	131	5.487	150	77	63	5.777	1.531
Kona	28	4.665	53	45	69	4.832	975
Alls	159						
<u>ADRIR Á ALMENNUM MARKAÐI</u>							
Karl	103	5.894	182	143	126	6.344	1.910
Kona	10	4.710	66	45	18	4.839	1.800
Alls	113						
<u>RÍKI OG REYKJAVÍKURBORG</u>							
Karl	91	5.029	128	220	69	5.447	1.259
Kona	15	4.527	70	157	18	4.772	990
Alls	106						
<u>SVEITARFÉLÖG OG HÁLFOPINB. STOFNANIR</u>							
Karl	57	6.922	365	160	62	7.509	2.804
Kona	7	5.186	236	225	9	5.655	1.750
Alls	64						

Tafla 22**Meðaltal heildargreiðslna eftir kyni og starfsvettvangi
Febrúarlaun 2003 (þúsundir króna)**

Kyn/starfsvettvangur	Fjöldi	Föst laun	Yfirvinna	Bílastyrkur (tekjur)	Annað	Heildargreiðslur	Staðalfrávik
<u>STOFUR</u>							
Karl	133	400	73	8	5	487	124
Kona	28	359	56	6	5	426	116
Alls	161						
<u>ADRIR Á ALMENNUM MARKAÐI</u>							
Karl	104	485	9	16	13	523	142
Kona	13	415	0	2	1	418	189
Alls	117						
<u>RÍKI OG REYKJAVÍKURBORG</u>							
Karl	94	346	61	10	17	435	121
Kona	16	341	44	7	5	396	72
Alls	110						
<u>SVEITARFÉLÖG OG HÁLFOPINB. STOFNANIR</u>							
Karl	58	527	26	31	9	592	215
Kona	6	421	30	22	13	486	100
Alls	64						

Tafla 23
Dagvinnulaun**Meðaltal mánaðarlauna fyrir dagvinnu eftir aldri og starfsvettvangi**
Febrúarlaun 2003 (þúsundir króna)

Aldur/starfsvettvangur	Fjöldi	Meðaltal	Staðalfrávik
<u>STOFUR</u>			
26-29 ára	19	305	39
30-39 ára	87	392	80
40-49 ára	27	425	101
50-59 ára	11	387	77
Yfir 60 ára	3	-	-
Alls	147		
<u>AÐRIR Á ALM. MARKAÐI</u>			
26-29 ára	10	394	103
30-39 ára	40	452	116
40-49 ára	34	512	150
50-59 ára	9	478	167
Yfir 60 ára	3	-	-
Alls	96		
<u>RÍKI OG REYKJAVÍKURBORG</u>			
26-29 ára	4	250	81
30-39 ára	30	310	103
40-49 ára	37	327	92
50-59 ára	18	335	80
Yfir 60 ára	9	312	65
Alls	98		
<u>SVEITARFÉLÖG OG HÁLOPINB. STOFNANIR</u>			
26-29 ára	4	348	79
30-39 ára	23	430	114
40-49 ára	20	505	234
50-59 ára	8	698	280
Yfir 60 ára	4	885	150
Alls	59		

Tafla 24**Mannaforráð (fjöldi starfsmanna)**

	Fjöldi	Hlutfall	Hlutfall þeirra sem svara
enginn	214	45,2	45,5
1-5	135	28,5	28,7
6-10	34	7,2	7,2
> 10	87	18,4	18,5
Ekki svarað	3	0,6	-
Alls	473	100%	100%

Fjöldi daga á árinu 2001 varið til endurmenntunar

	Fjöldi	Hlutfall	Hlutfall þeirra sem svara
0	124	26,2	26,6
1-4	167	35,3	35,8
5-9	123	26,0	26,4
10 eða fleiri	52	11,0	11,2
Ekki svarað	7	1,5	-
Alls	473	100%	100%

Aldur svarenda (áætlaður út frá útskriftarári)

	Fjöldi	Hlutfall	Hlutfall þeirra sem svara
26-29 ára	47	9,9	10,3
30-39 ára	200	42,3	44,0
40-49 ára	130	27,5	28,6
50-59 ára	54	11,4	11,9
60 ára og eldri	24	5,1	5,3
Ekki svarað	18	3,8	-
Alls	473	100%	100%