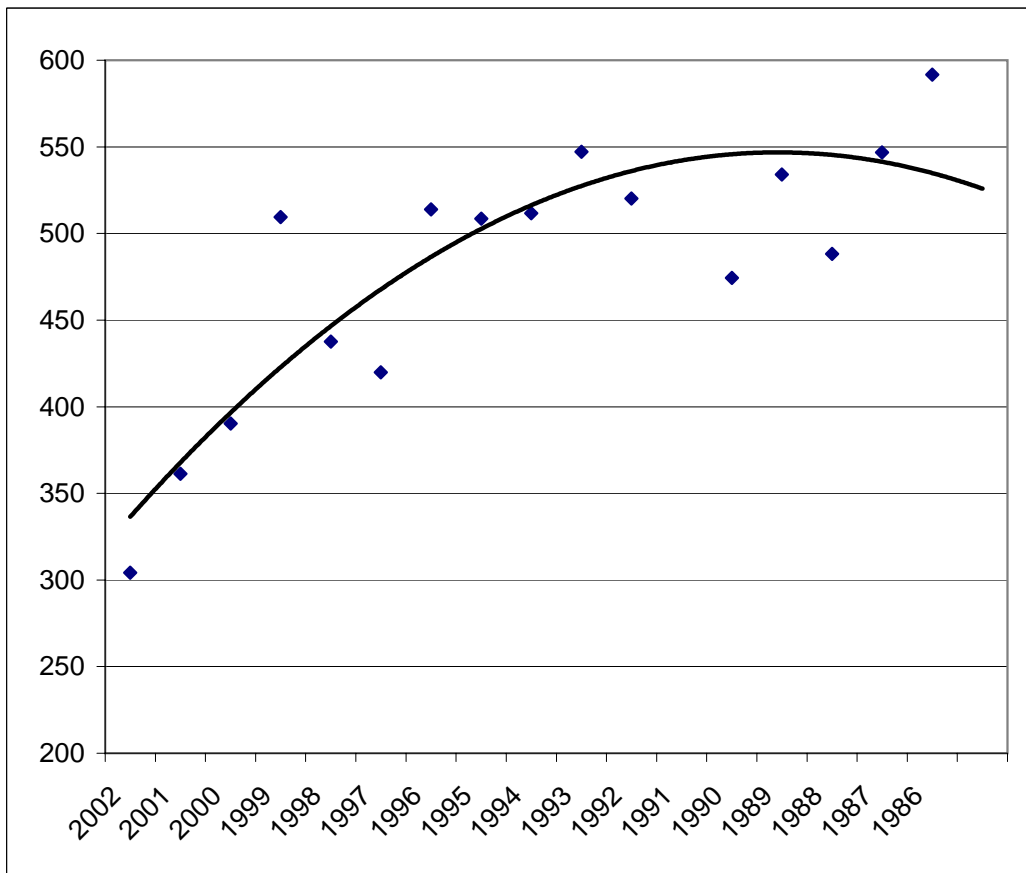


# Kjarakönnun

2004



Stéttarfélag verkfræðinga

## Efnisyfirlit

	Bls.
Myndaskrá.....	2
Töfluskrá .....	2
Inngangur.....	4
Úrvinnsla.....	5
Helstu niðurstöður.....	7
Meðaltal, miðgildi og dreifing .....	8
Kynjabundinn launamunur .....	10
Launamunur á vinnumarkaðnum og breytingar milli ára .....	11

## Myndaskrá

	Bls.
Mynd 1	Samanburður á meðalstarfsaldri eftir starfsvettvangi ..... 9
Mynd 2	Samanburður á meðalstarfsaldri eftir starfssviði..... 9
Mynd A1	Samanburður heildargreiðslna áráanna 2002 og 2003 eftir útskriftarári..... 12
Mynd A2	Samanburður heildargreiðslna áráanna 2002 og 2003 eftir starfsvettvangi ..... 13
Mynd A3	Samanburður febrúarlauna áráanna 2003 og 2004 eftir útskriftarári..... 14
Mynd A4	Samanburður febrúarlauna áráanna 2003 og 2004 eftir starfsvettvangi ..... 15
Mynd 3	Heildargreiðslur ársins 2003, meðaltal, miðgildi og vikiörk (útskriftarári). <u>Sjá tilheyranði töflu bls. 18</u> ..... 17
Mynd 4	Föst mánaðarlaun í febrúar 2004, meðaltal, miðgildi og vikiörk (útskriftarári). <u>Sjá tilheyranði töflu bls. 18</u> ..... 17
Mynd 5	Samanburður febrúarlauna áráanna 2003 og 2004 eftir starfsvettvangi..... 23
Mynd 6	Samanburður febrúarlauna áráanna 2003 og 2004 eftir fagsviði ..... 23

## Töfluskrá

	Bls.
Tafla A1	Samanburður heildargreiðslna áráanna 2002 og 2003 eftir útskriftarári..... 12
Tafla A2	Samanburður heildargreiðslna áráanna 2002 og 2003 eftir starfsvettvangi ..... 13
Tafla A3	Samanburður febrúarlauna áráanna 2003 og 2004 eftir útskriftarári..... 14
Tafla A4	Samanburður febrúarlauna áráanna 2003 og 2004 eftir starfsvettvangi ..... 15
Tafla A5	Meðaltal heildargreiðslna árið 2003 eftir menntun og starfsvettvangi..... 16
Tafla A6	Meðaltal beinna launa árið 2003 eftir menntun og starfsvettvangi..... 16
Tafla A7	Meðalstarfsaldur eftir menntun og starfsvettvangi ..... 16
Tafla 1	Meðaltal heildargreiðslna eftir útskriftarári verkfræðiprófs, árslaun 2003..... 19
Tafla 2	Meðaltal heildargreiðslna eftir útskriftarári verkfræðiprófs, febrúarlaun 2004 ..... 19
Tafla 3	Meðaltal heildargreiðslna eftir aldri, árslaun 2003..... 20
Tafla 4	Meðaltal heildargreiðslna eftir aldri, febrúarlaun 2004 ..... 20
Tafla 5	Meðaltal heildargreiðslna eftir starfsvettvangi, árslaun 2003..... 20
Tafla 6	Meðaltal heildargreiðslna eftir starfsvettvangi, febrúarlaun 2004 ..... 21

Tafla 7	Meðaltal heildargreiðslna eftir aðalfagsviði, árslaun 2003.....	21
Tafla 8	Meðaltal heildargreiðslna eftir aðalfagsviði, febrúarlaun 2004 .....	21
Tafla 9	Meðaltal heildargreiðslna eftir aðalstarfssviði, árslaun 2003.....	22
Tafla 10	Meðaltal heildargreiðslna eftir aðalstarfssviði, febrúarlaun 2004 .....	22
Tafla 11	Meðaltal heildargreiðslna eftir kyni, árslaun 2003.....	22
Tafla 12	Meðaltal heildargreiðslna eftir kyni, febrúarlaun 2004 .....	22
Tafla 13	Meðaltal heildargreiðslna eftir starfsaldri, árslaun 2003.....	24
Tafla 14	Meðaltal heildargreiðslna eftir starfsaldri, febrúarlaun 2004 .....	25
Tafla 15	Meðaltal heildargreiðslna eftir aldri, árslaun 2003.....	26
Tafla 16	Meðaltal heildargreiðslna eftir aldri, febrúarlaun 2004 .....	27
Tafla 17	Meðaltal heildargreiðslna eftir aðalfagsviði, árslaun 2003.....	28
Tafla 18	Meðaltal heildargreiðslna eftir aðalfagsviði, febrúarlaun 2004 .....	29
Tafla 19	Meðaltal heildargreiðslna eftir aðalstarfssviði, árslaun 2003.....	30
Tafla 20	Meðaltal heildargreiðslna eftir aðalstarfssviði, febrúarlaun 2004 .....	31
Tafla 21	Meðaltal heildargreiðslna eftir kyni, árslaun 2003.....	32
Tafla 22	Meðaltal heildargreiðslna eftir kyni, febrúarlaun 2004 .....	33
Tafla 23	Meðaltal mánaðarlauna fyrir dagvinnu eftir starfsvettvangi, febrúarlaun 2004 .....	34
Tafla 24	Meðaltal mánaðarlauna fyrir dagvinnu eftir kyni, febrúarlaun 2004 .....	34
Tafla 25	Meðaltal mánaðarlauna fyrir dagvinnu eftir aldri, febrúarlaun 2004 .....	34
Tafla 26	Mannaforráð, endurmenntun og aldur svarenda .....	35
Tafla 27	Starfsvettvangur þátttakenda.....	36

## Inngangur

Hér birtast niðurstöður úr kjarakönnun Stéttarfélags Verkfræðinga árið 2004. Könnunin var gerð á rafrænan hátt. Fyrirtækið Vefur sá um framkvæmd könnunarinnar en Markaðslaunaráð Stéttarfélags Verkfræðinga fór vandlega yfir öryggismál og samþykkti framkvæmdina.

Úrvinnsla var nú, sem fyrr, unnin af Félagsvísindastofnun Háskóla Íslands. Með því er þátttakendum í könnuninni tryggt hlutleysi í úrvinnslu, auk þess sem stofnunin aflaði leyfis Persónuverndar til gagnaskráningar. Niðurstöður Félagsvísindastofnunar eru birtar í töflum 1 til 27 hér á eftir.

Rúmlega 1500 verkfræðingum var boðin þátttaka í könnuninni að þessu sinni. Alls bárust 466 svör. Þetta er næst mesta þátttaka frá upphafi. Könnunin nú er sú sautjándi sem gerð er með svipuðum hætti. Niðurstöður kannananna eru birtar í bæklingi en auk þess er þær að finna á pdf-formi á heimasíðu SV:

<http://www.sv.is/>

Gerðar voru örlitlar breytingar á eyðublaðinu frá síðustu könnun. Spurningu um mannaforráð var breytt þannig að gleggri mynd fái af fjölda undirmanna.

Þar sem könnunin er gerð árlega eru allar ábendingar um það sem betur má fara vel þegar og eru menn beðnir að snúa sér til skrifstofu SV með þær t.d. er hægt að senda tölvupóst ([sv@sv.is](mailto:sv@sv.is)).

## STÉTTARFÉLAG VERKFRÆÐINGA

## Úrvinnsla

Tölfræðileg úrvinnsla könnunarinnar var unnin af starfsmönnum Félagsvísindastofnunar Háskóla Íslands. Þær tölur sem birtast í töflum 1 til 23 eru samsvarandi og birtar voru í síðustu könnun. Töflum 24 og 25 hefur verið bætt við sem og töflu 27. Tafla 26 nú var tafla 24 í könnuninni í fyrra. Úrvinnsla úr niðurstöðum og ályktanir af þeim voru unnar af SV.

Til upprifjunar eru hér sýnt hvernig spurningunum um laun var háttað á spurningaeyðublaðinu:

### Febrúarlaun 2004:

Heildargreiðslur í febrúar 2004, samtals þar af:

- 1 Föst mánaðarlaun þ.m.t. föst yfirvinna
- 2 Unnin yfirvinna
- 3 Bílastyrkur (tekjur)
- 4 Annað
- 5 Fjöldi vinnustunda í febrúarmánuði 2004

### Launagreiðslur 2003:

Heildargreiðslur árið 2003 þar af:

- 1 Bein laun þ.m.t. öll yfirvinna, orlofsfé og vaktaálag
- 2 Bílastyrkur (tekjur)
- 3 Dagpeningar
- 4 Annað

Fastar greiðslur febrúarlauna eru reiknaðar sem summa fastra mánaðarlauna, bílastyrks og annað. Í töflum 1-27 er orðið bílastyrkur notað yfir þá upphæð sem verkfræðingar gáfu upp sem tekjur af bílastyrkjum.

Þegar summa einstakra liða í töflum er ekki jöfn heildargreiðslum getur það stafað af tvennu. Annars vegar vegna þess að tölur hafa verið jafnaðar og hins vegar þegar fleiri hafa gefið upp heildargreiðslur en sundurliðaðar greiðslur.

Allar upphæðir eru birtar í þúsundum króna. Með tilliti til tölfræðilegrar nákvæmni og til að varðveita nafnleynd svarenda eru ekki birtar niðurstöður þar sem svarendur eru færri en 4 og því eru eyður í viðkomandi töflum.

Haldið var áfram á þeirri braut sem mörkuð var fyrir nokkrum árum að laun þeirra sem gáfu upp 50% til 99% starfshlutfall voru sköluð upp í 100% og notuð með í úrvinnslunni. Þeim sem gáfu upp minna en 50% starf var eins og áður sleppt úr úrvinnslunni.

Við úrvinnslu reyndist ekki unnt að nota öll svör. Stundum höfðu þátttakendur sleppt að svara ákveðnum efnisliðum og var þá eðlilega ekki hægt að flokka svör viðkomandi við öðrum spurningum eftir þeim. Það er því brýnt fyrir þátttakendum könnunarinnar að svara öllum spurningum í framtíðinni, ef þess er nokkur kostur, til að fá sem besta mynd af kjörum verkfræðinga.

Í úrvinnslunni reyndist stundum hagkvæmt að fækka undirþáttum starfsvettvangs. Á spurningaeyðublaði voru gefnir upp sex liðir fyrir starfsvettvang á almennum markaði og fimm liðir hjá hinu opinbera. Á grundvelli skyldleika starfa og meðallaunagreiðslna eru skilgreindir tveir flokkar á almennum markaði og tveir á hinum opinbera, og voru eftirtaldir undirflokkar dregnir saman undir þá:

Almennur markaður:

Stofur:

Verkfræðistofur  
Tölvuþjónusta

Almennur markaður; annað:

Verslun-þjónusta  
Iðnaður/sjávarúrvegur  
Verktakar

Hið opinbera:

Ríki / Reykjavíkurborg:  
Ríkisstofnanir  
Reykjavíkurborg  
Menntastofnanir

Sveitarfélög / hálfopinberar stofnanir:

Sveitarfélög  
Hálfopinberar stofnanir

Sjálfstætt starfandi.

Það skal tekið fram að sjávarútvegur er talinn með iðnaði við úrvinnslu.

## Helstu niðurstöður

Alls tóku 466 verkfræðingar þátt í kjarakönnuninni og er þátttakan sú næst mesta frá upphafi. Kjarakönnunin er mikilvæg til að fá fram upplýsingar um kjör verkfræðinga og því brýnt að þátttakan sé sem mest. Hér að neðan eru birtar tölur um fjölda innsendra svara í kjarakönnunum SV frá upphafi.

<u>ÁR</u>	<u>SVÖR</u>
1988	403
1989	309
1990	283
1991	265
1992	270
1993	299
1994	214
1995	407
1996	398
1997	378
1998	358
1999	360
2000	313
2001	271
2002	310
2003	473
2004	466

Í kjarakönnuninni er ekki spurt um aldur þátttakenda. Frá fyrstu kjarakönnuninni hefur í úrvinnslunni verið gert ráð fyrir að menn útskrifist með verkfræðipróf 25 ára. Fæðingarár er þá útskriftarár mínus 25 og aldur því árið 2003 mínus fæðingarár (miðað er við síðasta heila ár, það er 2003). Það er ljóst að miðað við þessar forsendur er skekkja í aldursdreifingu.

Á mynd 1 er meðalstarfsaldur flokkaður eftir starfsvettvangi. Þar kemur fram að hann er sem fyrr lægstur í tölvuþjónustu og á verkfræðistofum. Meðalstarfsaldur lækkar milli ára úr 16,0 í 14,8 ár. Mest lækkar meðalstarfsaldur hjá ríkisstofnunum úr 19,9 árum í 16,7 ár.

Mynd 2 sýnir meðalstarfsaldur eftir starfssviði. Sem fyrr er meðalstarfsaldurinn hæstur hjá þeim sem flokka sig undir stjórnun. Lægstur er starfsaldurinn hjá þeim sem sinna vöruþróun og hugbúnaði og vinna við hönnun.

Í könnuninni var spurt hvort greitt væri fyrir unna yfirvinnu og svöruðu um 50,6% því neitandi. Aðeins 388 gáfu upp unna yfirvinnutíma og var meðalfjöldi unninna yfirvinnutíma 22,5 klst., 23,6 klst. hjá körlum en 14,4 klst. hjá konum. Meðalfjöldi yfirvinnustunda þeirra sem fengu greitt fyrir yfirvinnu var 28,3 klst., 30,2 klst. hjá körlum og 16 klst. hjá konum.

Meðalfjöldi yfirvinnutíma hjá þeim sem ekki fá greitt fyrir yfirvinnu er 19,9 klst.

Meðalaldur verkfræðinga sem svöruðu er rúm 40 ár. Meðalaldur kvenna sem svöruðu er 38 ár og og karla rúm 40 ár.

Samkvæmt tölum Vinnumálastofnunar í júní 2004 voru 14 verkfræðingar án atvinnu.

Það eru upplýsingar um kaup og kjör sem verkfræðingar styðja sig við þegar sótt er á ný atvinnusvið, skipt um starf o.s.frv. Þungamiðjan í starfsemi Stéttarfélags verkfræðinga er þess vegna upplýsingastarf og mikilvægt fyrir stéttina að beita fyrir sig nýjustu upplýsingum.

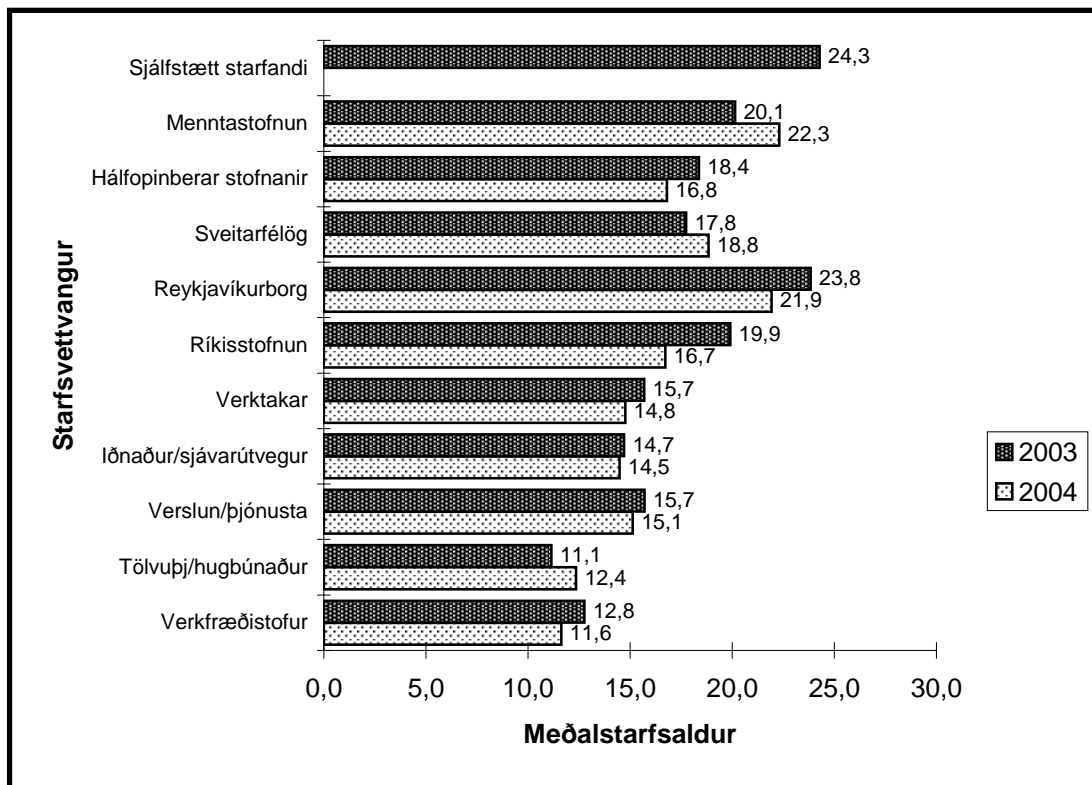
Ennfremur skal bent á að á heimasíðu SV (<http://www.sv.is/>) er að finna Markaðslaunatöflu SV. Markaðslaunataflan byggir á niðurstöðum Kjarakönnunarinnar, öðrum minni könnunum og kjarasamningum.

### **Meðaltal, miðgildi og dreifing.**

Á myndum 3 og 4 eru línurit sem sýna meðaltal, miðgildi og dreifingu launa eftir útskriftarári og aldri verkfræðinga nema sjálfstætt starfandi. Á bls. 18 má sjá töflu sem liggur að baki línuritinu. Bæði heildargreiðslur ársins 2003 og föst mánaðarlaun í febrúar 2004 eru birt. Auk meðaltals og miðgildis eru sýnd 25% og 75% vikmörk (fraktílar). Miðgildið sýnir þau laun sem helmingur svarenda liggur undir og helmingur yfir. Á sama hátt eru 25% vikmörk þau laun sem 25% svarenda liggja undir og 75% liggja yfir.

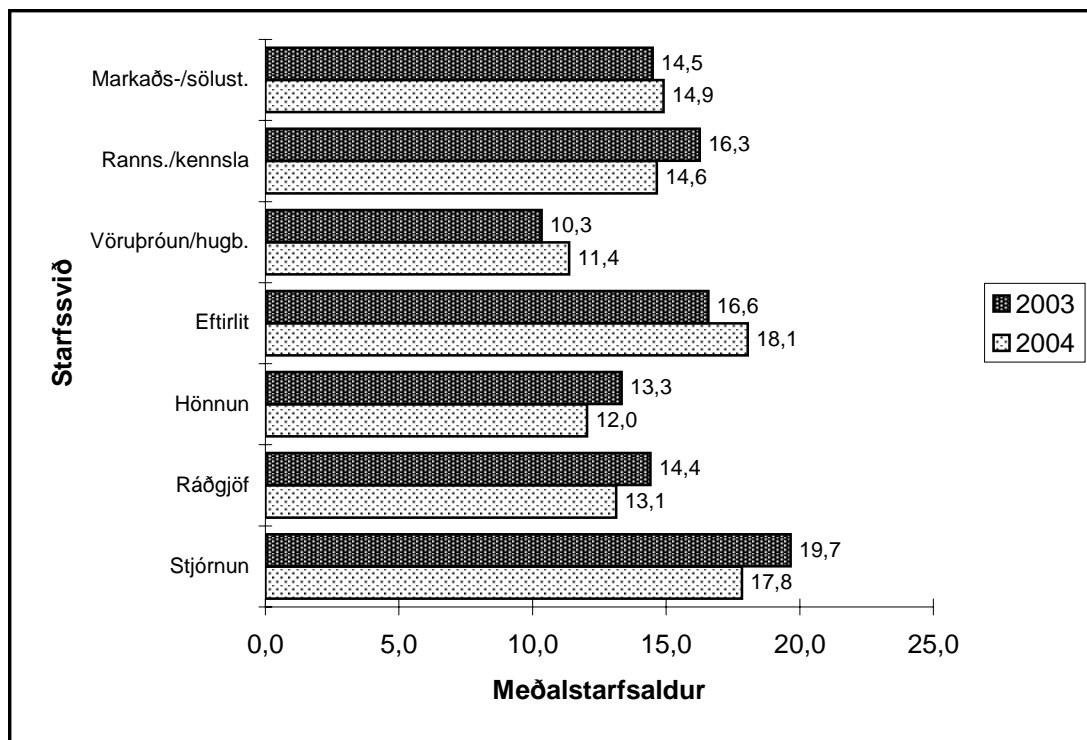
**Mynd 1**

### Samanburður á meðalstarfsaldri svarenda 2003 og 2004 eftir starfsvettvangi



**Mynd 2**

### Samanburður á meðalstarfsaldri svarenda 2003 og 2004 eftir starfssviði



## Kynjabundinn launamunur

Kynjabundinn launamunur er áætlaður um vart marktækur að teknu tilliti til starfaldurs, starfvettvangs, starfssviðs og launafyrirkomulags.

Þegar borin eru saman dagvinnulaun karla og kvenna kemur í ljós að karlar fá 9,4% hærri laun en konur. Út frá þessu má ætla að verulegur launamunur sé á milli kvenna og karla en svo er ekki þegar betur er að gáð. Af þeim sem tóku þátt kjarakönnun SV þá eru karlar 2 árum eldri en konur. Það ætti ekki að koma á óvart þar sem fyrsti kvenverkfræðingurinn útskrifaðist ekki fyrr en 1945 og sú næsta ekki fyrr en um tuttugu árum síðar. Aldursmunur svarenda eftir kyni getur skýrt launamunur upp á allt að 2-4%.

Annað sem kjarakönnunin leiðir í ljós er að það er marktækur munur á starfsvettvangi og starfssviði kvenna annars vegar og karla hins vegar. Það eru hlutfallslega fleiri konur en karlar sem starfa á verkfræðistofum og hjá ríki og Reykjavíkurborg en þessu er öfugt farið á almennum markaði og hjá hálfopinberum stofnunum. Töluverður launamunur er á milli starfsvettvanga eða allt að 50% milli ríkis og Reykjavíkurborgar annars vegar og hins vegar sveitarfélaga og hálfopinberra stofnana. Munurinn sem starfsvettvangurinn getur skýrt er 2,2% af kynjabundnum launamunur.

Hlutfallslega fleiri karlverkfræðingar eru á föstum launum en kvenverkfræðingar.

Launamunur milli þeirra verkfræðinga sem þiggja föst laun og þeirra sem fá greitt fyrir yfirvinnu er 40,2%. Ef tekið er tillit til unninnar yfirvinnu sem ekki fæst greidd er munurinn minni eða um 19,3%. Launafyrirkomulag getur skýrt allt að 4,8% launamunur milli kynja. Munur er á fjölda unninna yfirvinnutíma milli karla og kvenna. Þar sem greidd eru föst laun er yfirvinnan 18,2 klst. hjá körlum en 13,3 klst. hjá konum. Hins vegar er munurinn nokkuð meiri þar sem yfirvinna er greidd þar er fjöldi yfirvinnutíma 27,5 klst. hjá körlum á mótí 13,5 klst. hjá konum.

Þar sem talið er að tengsl séu á milli launafyrirkomulags og starfvettvangs þá er ekki unnt að taka þennan launamismunur saman alveg óháð hvort öðru því verður að áætla hvað launafyrirkomulag og starfsvettvangur veldur miklum launamunur. Niðurstaðan er sú að kynjabundinn launamunur er vart mælanlegur að teknu tilliti til starfsaldurs, starfvettvangs og launafyrirkomulags. Einnig kemur í ljós að konur fá ívið hærri laun hjá ríki og Reykjavíkurborg.

Launamunur milli kynja er því ekki marktækur ef stéttin er skoðuð sem ein heild en ef skoðaður er launamunur eftir starfsvettvangi þá kemur í ljós að verulegur launamunur milli kynja á almennum markaði, konum í óhag.

## Launamunur á vinnumarkaðnum og breytingar milli ára

Töflur 1-25 hér fyrir aftan sýna meðaltal árslauna 2003 og febrúarlauna 2004, flokkað á ýmsan hátt. Með samanburði við fyrri kannanir geta verkfræðingar kynnt sér þróun launakjara sinna síðustu sautján ár.

Í töflum A1 og A2 ásamt myndum A1 og A2 er birtur samanburður á heildargreiðslum árið 2002 og 2003, annars vegar eftir útskriftarári svarenda og hins vegar eftir starfsvettvangi þeirra. Útskriftarár er miðað við verkfræðipróf og til að bera saman menn með sama starfsaldur eru til dæmis laun útskriftarárgangs 1987 borin saman við laun árgangs 1986 árið 2003. Rétt er að benda á að breyting á meðalstarfsaldri getur haft veruleg áhrif á niðurstöðurnar og menn eru hvattir til að hafa hliðsjón af myndum 1 til 4 hér að framan ásamt umfjöllun um þær þegar töflur A1 og A2 ásamt myndum A1 og A2 eru skoðaðar.

Að meðaltali hækkuðu heildarlaun (heildargreiðslur) verkfræðinga milli árána 2002 og 2003 um 3%. Hækkunin er mjög breytileg eftir starfsvettvangi. Mest hækkuðu launin hjá þeim sem starfa við verslun og þjónustu, um 12% og tölvuþjónustu um 8%. Athgtgli er vakin á því að starfsaldur lækkar um rúmt ár og því er launahækkun milli ára minni en ella.

Á sama hátt og töflur A1 og A2 ásamt myndum A1 og A2 sýna samanburð á heildargreiðslum árána 2002 og 2003 sýna töflur A3 og A4 ásamt myndum A3 og A4 samanburð febrúarlauna árið 2003 og 2004. Við samanburð á þeim er notast við svokallaðar fastar greiðslur sem eru summa af föstum launum, bílagreiðslum, vaktaálagi og öðrum greiðslum.

Laun (fastar greiðslur) í febrúar 2004 voru að meðaltali 5% hærri en í febrúar 2003. Hjá þeim sem starfa við tölvuþjónustu hækka laun um 11%, um 10% hjá þeim sem starfa í iðnaði en mun minna annars staðar.

Töflur A5 til A7 hér fyrir aftan sýna samspil launa og menntunar eftir starfsvettvangi auk meðalstarfsaldurs. Eins og í fyrri kjarakönnunum má glögglega sjá að verkfræðingar fá vissa umbun fyrir framhaldsmenntun sína. Þó er rétt að skoða tölurnar með það í huga að samkvæmt mælingum könnunarinnar, vex meðalstarfsaldur yfirleitt með hærri prófgráðu og veldur það skekkju við samanburð á launum eftir menntun. Á þessu geta þó verið undantekningar.

Vert er að nefna að í nokkur ár hefur þróun launa sýnt að munur á launum eftir hækkandi starfsaldri er minni en áður tíðkaðist.

**Tafla A1**

Heildargreiðslur

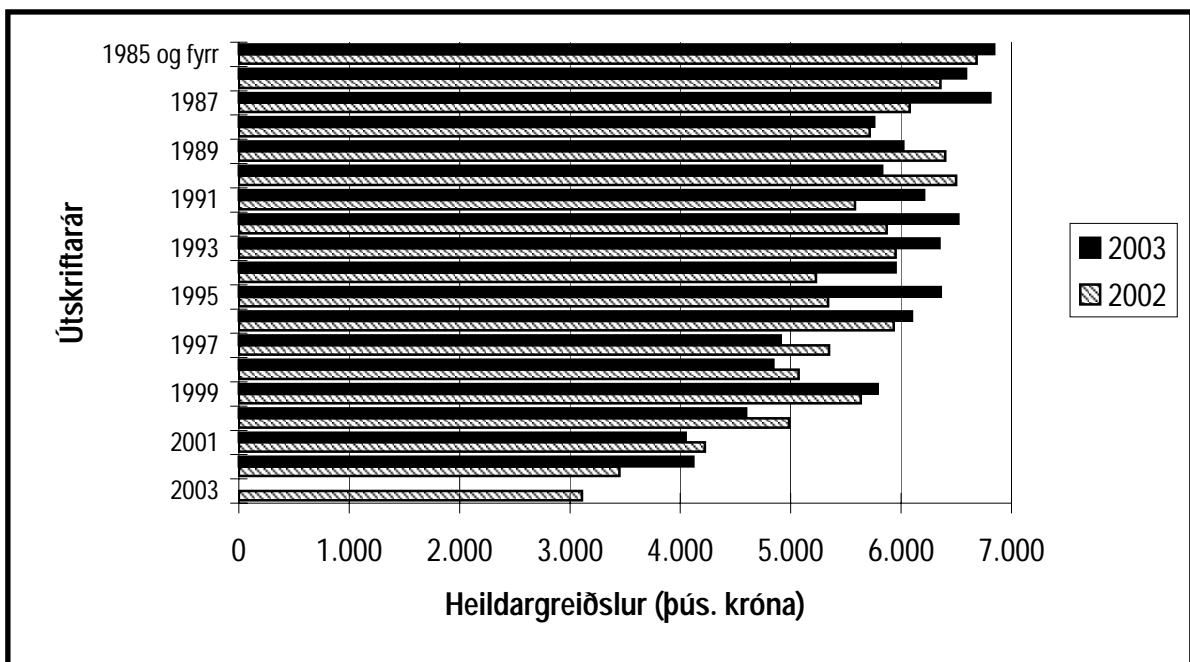
**Samanburður heildargreiðslna áráanna  
2002 og 2003 eftir útskriftarári  
(þúsundir króna)**

Útskriftarár	Fjöldi 2003	Heildargreiðslur 2003	Fjöldi 2002	Heildargreiðslur 2002	Mismunur	Hækkun
1985 og fyrr	122	6.843	147	6.683	160	2%
1986	21	6.587	11	6.358	230	4%
1987	23	6.808	12	6.079	729	12%
1988	14	5.757	10	5.715	42	1%
1989	13	6.021	21	6.399	-378	-6%
1990	9	5.828	18	6.499	-670	-10%
1991	26	6.208	14	5.583	625	11%
1992	22	6.520	18	5.869	651	11%
1993	20	6.349	25	5.950	399	7%
1994	19	5.951	23	5.229	722	14%
1995	13	6.359	23	5.337	1.022	19%
1996	16	6.097	9	5.934	163	3%
1997	17	4.910	25	5.348	-438	-8%
1998	21	4.842	14	5.071	-229	-5%
1999	20	5.789	24	5.635	154	3%
2000	14	4.596	16	4.986	-390	-8%
2001	9	4.048	10	4.223	-175	-4%
2002	4	4.119	4	3.447	672	19%
2003	1		5	3.108		
<b>Meðaltal</b>		<b>6.149</b>		<b>5.953</b>	<b>196</b>	<b>3%</b>

**Mynd A1**

Heildargreiðslur

**Samanburður heildargreiðslna áráanna  
2002 og 2003 eftir útskriftarári (þúsundir króna)**



**Tafla A2**  
Heildargreiðslur

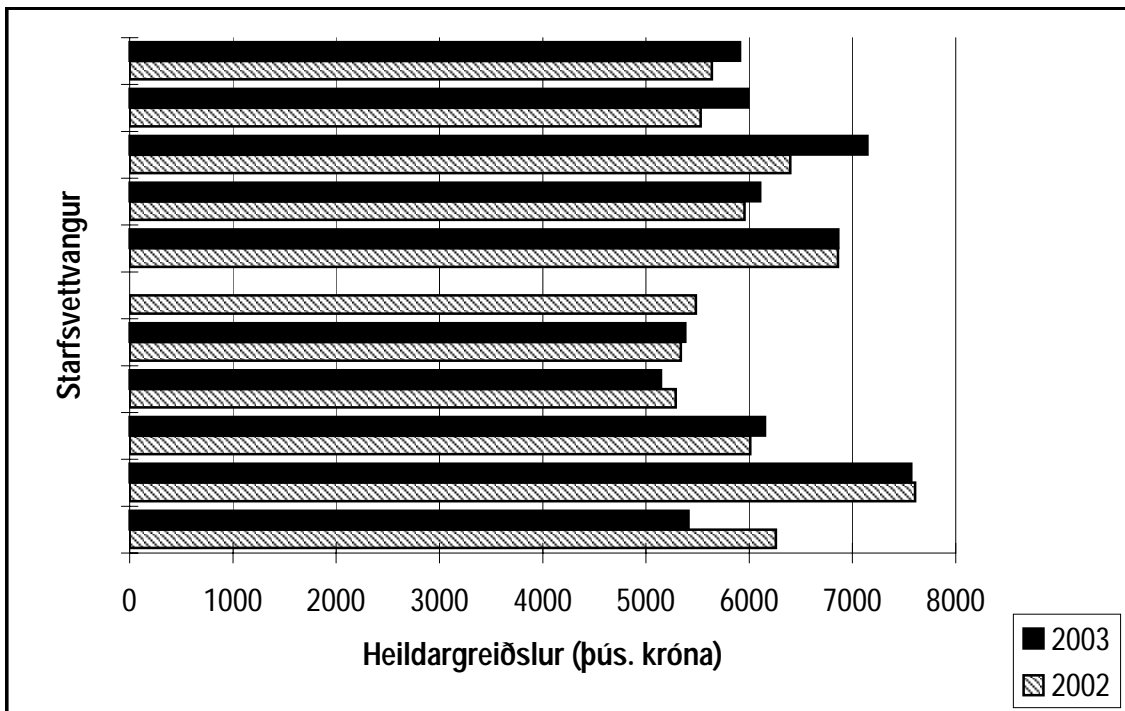
**Samanburður heildargreiðslna áráanna**  
2002 og 2003 eftir starfsvettvangi  
(þúsundir króna)

Starfsvettvangur	Fjöldi 2003	Heildargr. 2003	Fjöldi 2002	Heildargr. 2002	Mismunur	Hækkun
Verkfræðistofa	77	5.911	102	5.637	274	5%
Tölvuþjónusta	64	5.991	58	5.530	461	8%
Verslun/þjón.	40	7.143	39	6.396	747	12%
Iðnaður/Sjávarútvegur	60	6.107	61	5.954	153	3%
Verktakar	13	6.863	13	6.859		0%
Sjálfstætt starfandi	0		7	5.483		0%
Ríkisstofnun	75	5.382	82	5.336	46	1%
Reykjavíkurborg	13	5.145	18	5.289	-145	-3%
Sveitarfélag	12	6.154	12	6.010	144	2%
Hálf opinber st.	41	7.571	52	7.606	-35	0%
Menntastofnun	10	5.412	8	6.257	-845	-13%
<b>Meðaltal</b>		<b>6.145</b>		<b>5.943</b>	<b>202</b>	<b>3%</b>

**Mynd A2**

**Samanburður heildargreiðslna áráanna**

Heildargreiðslur 2002 og 2003 eftir starfsvettvangi (þúsundir króna)



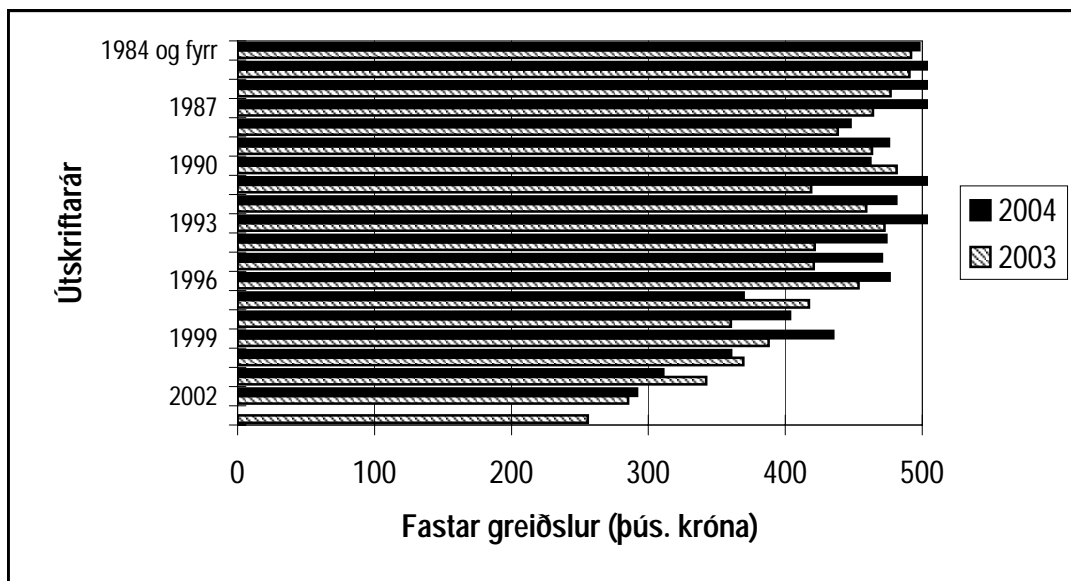
**Tafla A3**  
Febrúarlaun

**Samanburður febrúarlauna 2004 og 2003**  
eftir útskriftarári (þúsundir króna)

Útskriftarár	Fjöldi 2004	Fastar greiðslur 2004	Fjöldi 2003	Fastar greiðslur 2003	Mismunur	Hækkun
1984 og fyrr	109	498	138	492	6,1	1%
1985	16	505	9	491	14,7	3%
1986	21	542	10	477	65,5	14%
1987	24	521	12	464	57,0	12%
1988	14	448	10	438	9,4	2%
1989	14	476	21	463	12,4	3%
1990	9	462	18	481	-19,2	-4%
1991	26	564	14	419	144,9	35%
1992	22	481	18	459	21,9	5%
1993	21	518	25	472	45,9	10%
1994	20	474	23	421	52,5	12%
1995	16	471	23	421	49,7	12%
1996	17	476	9	454	22,6	5%
1997	20	370	25	417	-47,8	-11%
1998	21	404	14	360	43,3	12%
1999	20	435	25	388	47,1	12%
2000	17	360	18	369	-9,1	-2%
2001	21	311	16	342	-31,2	-9%
2002	4	292	5	285	6,6	2%
2003	2		6	256		
<b>Meðaltal</b>		<b>468</b>		<b>444</b>	<b>23</b>	<b>5%</b>

**Mynd A3**  
Febrúarlaun

**Samanburður febrúarlauna 2004 og 2003**  
eftir útskriftarári (þús. Kr.)



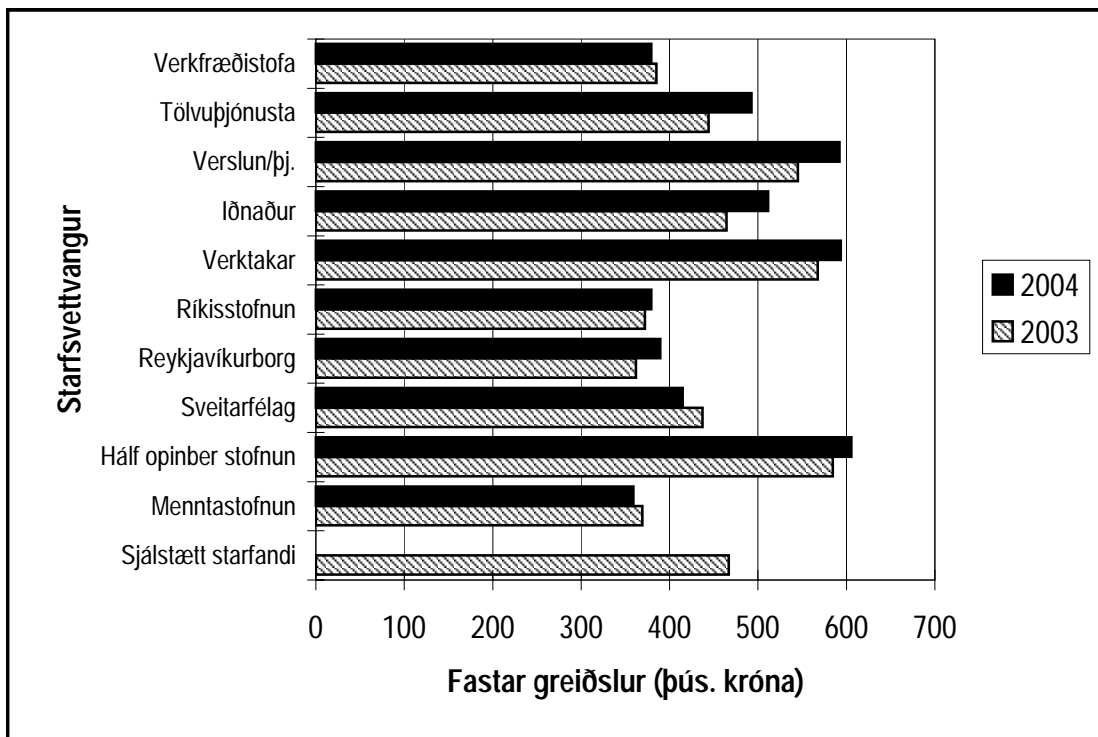
**Tafla A4**  
**Febrúarlaun**

**Samanburður febrúarlauna 2004 og 2003**  
**eftir starfsvettvangi (þúsundir króna)**

Starfsvettvangur	Fjöldi 2004	Fastar greiðslur		Fjöldi 2003	Fastar greiðslur		Mismunur	Hækkun
		2004	2003		2003	2003		
Verkfræðistofa	93	379	106	385	-5,6	-1%		
Tölvuþjónusta	66	493	56	444	48,7	11%		
Verslun/þj.	41	592	40	545	46,9	9%		
Iðnaður	64	511	64	464	47,1	10%		
Verktakar	13	594	13	567	26,3	5%		
Ríkisstofnun	81	379	85	372	7,5	2%		
Reykjavíkurborg	15	390	18	362	27,6	8%		
Sveitarfélag	12	415	12	437	-22,3	-5%		
Hálf opinber stofnun	43	605	52	584	21,0	4%		
Menntastofnun	9	359	9	369	-10,1	-3%		
Sjálstætt starfandi			7	467				
<b>Meðaltal</b>		<b>465</b>		<b>444</b>	<b>22</b>	<b>5%</b>		

**Mynd A4**  
**Febrúarlaun**

**Samanburður febrúarlauna 2004 og 2003**  
**eftir starfsvettvangi (þúsundir króna)**



**Tafla A5**  
Heildargreiðslur

Meðaltal heildargreiðslna árið 2003 eftir  
menntun og starfsvettvangi (þús. króna)

Starfsvettvangur	Verkfræðipróf	Meistaragráða	Doktorsgráða
Verkfræðistofur og tölvuþjónusta	5.452	6.019	6.738
Aðrir á alm. markaði: Verslun, þjónusta, iðnaður, verktakar	6.296	6.620	6.571
Ríki/Reykjavíkurborg	5.264	5.452	4.659
Sveitarfél./hálfop. st.	6.453	7.524	
<b>Meðaltal</b>	<b>5.799</b>	<b>6.272</b>	<b>5.954</b>

**Tafla A6**  
Bein laun

Meðaltal beinna launa árið 2003 eftir  
menntun og starfsvettvangi (þús. króna)

Starfsvettvangur	Verkfræðipróf	Meistaragráða	Doktorsgráða
Verkfræðistofur og tölvuþjónusta	5.216	5.749	6.618
Aðrir á alm. markaði: Verslun, þjónusta, iðnaður, verktakar	5.936	6.267	6.435
Ríki/Reykjavíkurborg	4.916	5.217	4.498
Sveitarfél./hálfop. st.	6.024	6.990	
<b>Meðaltal</b>	<b>5.473</b>	<b>5.949</b>	<b>5.815</b>

**Tafla A7**  
Í árum

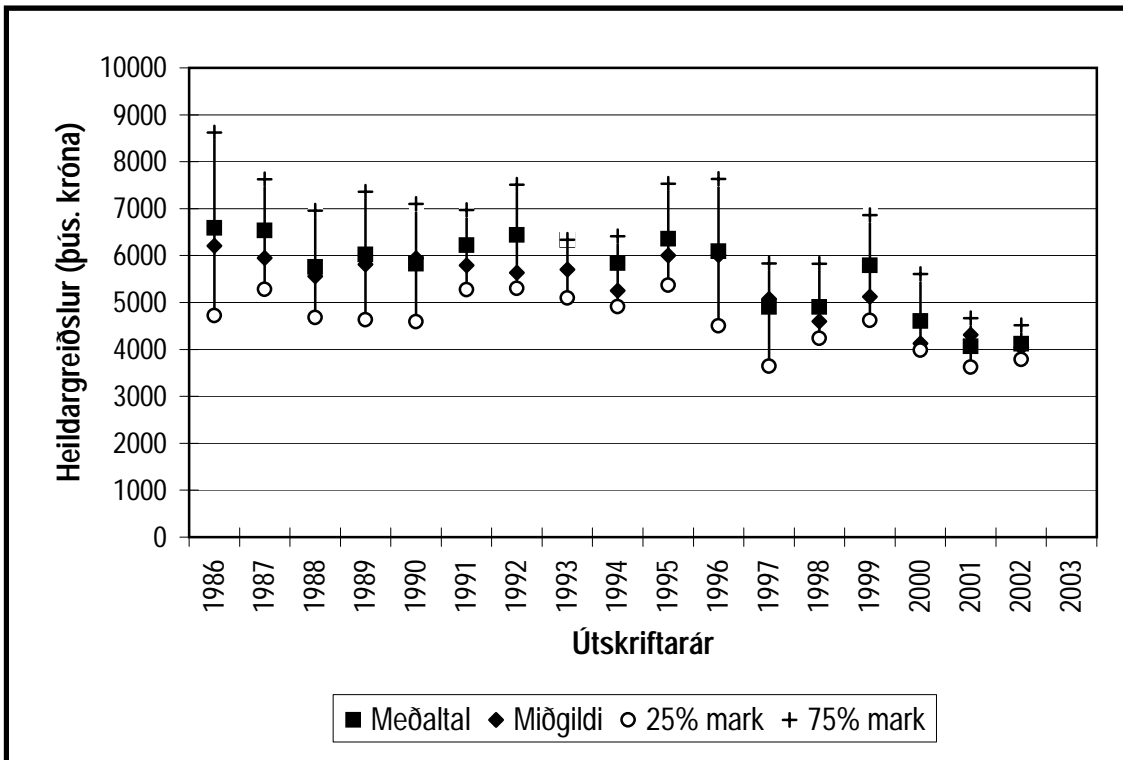
Meðalstarfsaldur árið 2003 eftir  
menntun og starfsvettvangi

Starfsvettvangur	Verkfræðipróf	Meistaragráða	Doktorsgráða
Verkfræðistofur og tölvuþjónusta	11	13	16
Aðrir á alm. markaði: Verslun, þjónusta, iðnaður, verktakar	14	15	15
Ríki/Reykjavíkurborg	17	20	13
Sveitarfél./hálfop. st.	17	17	
<b>Meðaltal</b>	<b>14</b>	<b>16</b>	<b>15</b>

**Mynd 3**

Heildargreiðslur

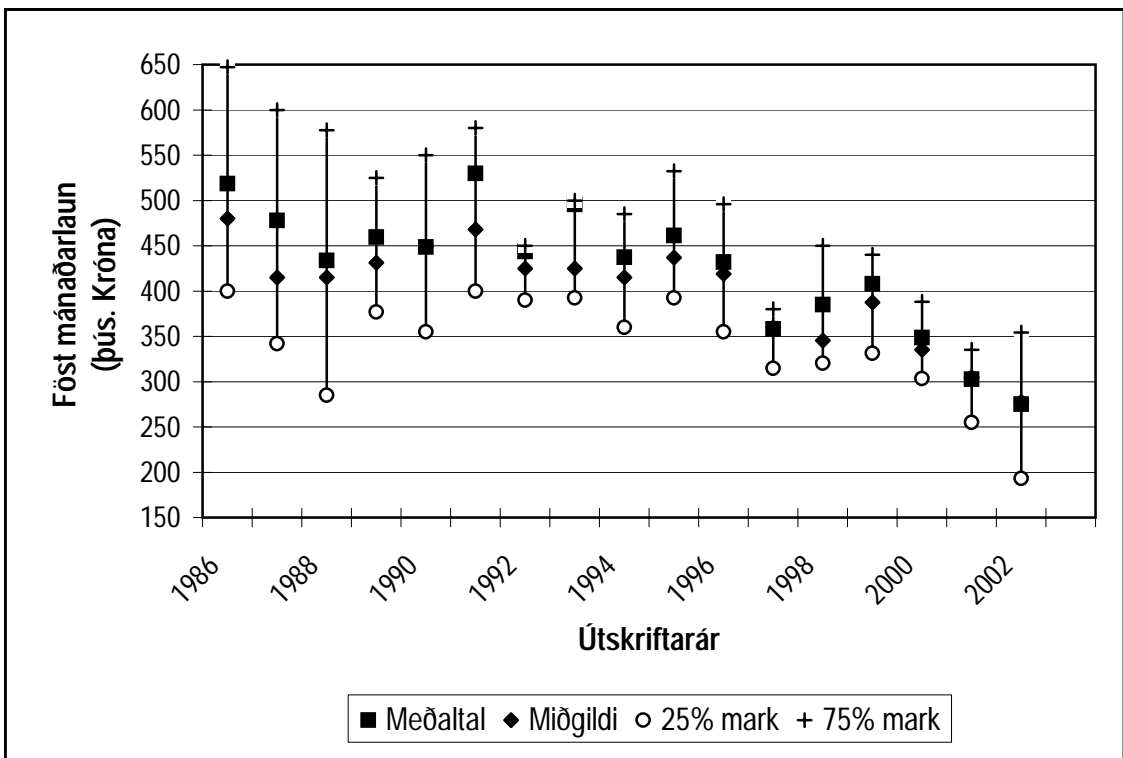
Heildargreiðslur ársins 2003  
meðaltal, miðgildi og vikiðmörk  
(þúsundir króna)



**Mynd 4**

Febrúarlaun

Föst mánaðarlaun í febrúar 2004  
meðaltal, miðgildi og vikiðmörk  
(þúsundir króna)



**Mynd 3**  
Heildargreiðslur

**Heildargreiðslur ársins 2003**  
meðaltal, miðgildi og vikmörk.  
(þúsundir króna)

Útskriftarár	Fjöldi	Meðaltal	Miðgildi	25% mark	75% mark
1986	21	6.587	6.210	4.723	8.625
1987	22	6.538	5.946	5.280	7.627
1988	14	5.757	5.560	4.679	6.955
1989	13	6.021	5.810	4.635	7.359
1990	9	5.828	5.938	4.589	7.100
1991	24	6.220	5.790	5.271	6.970
1992	19	6.440	5.632	5.300	7.509
1993	20	6.329	5.700	5.092	6.338
1994	18	5.842	5.249	4.910	6.415
1995	13	6.359	6.000	5.366	7.530
1996	15	6.093	6.010	4.500	7.632
1997	15	4.905	5.076	3.640	5.835
1989	20	4.902	4.599	4.239	5.826
1999	20	5.789	5.126	4.620	6.863
2000	13	4.604	4.129	3.983	5.605
2001	8	4.063	4.313	3.619	4.663
2002	4	4.119	4.048	3.789	4.519
2003	1	-	-	-	-

**Mynd 4**  
Febrúarlaun

**Föst mánaðarlaun í febrúar 2004**  
meðaltal, miðgildi og vikmörk  
(þúsundir króna)

Útskriftarár	Fjöldi	Meðaltal	Miðgildi	25% mark	75% mark
1986	21	518	480	400	647
1987	23	478	415	342	600
1988	14	434	415	285	578
1989	14	459	431	377	525
1990	9	448	449	355	550
1991	25	530	468	400	580
1992	20	444	425	390	450
1993	21	496	425	392	500
1994	19	437	415	360	485
1995	16	461	437	393	533
1996	17	432	419	355	496
1997	20	358	360	315	380
1989	20	385	346	320	450
1999	20	408	388	331	440
2000	17	348	335	304	388
2001	21	303	305	255	335
2002	4	275	278	193	354
2003	2	-	-	-	-

Tafla 1

Meðaltal heildargreiðslna eftir útskriftarári verkfræðiprófs  
Árslaun 2003 (þúsundir króna)

Útskriftarár	Fjöldi	Heildarlaun	Bílastyrkur (tekjur)	Dagpeningar	Annað	Heildargreiðslur	Staðalfrávik
1985 eða fyrr	122	6.472	186	89	96	6.843	2.069
1986	21	6.225	194	33	136	6.587	2.586
1987	23	6.432	212	80	84	6.808	2.190
1988	14	5.422	209	119	7	5.757	1.313
1989	13	5.759	175	55	32	6.021	1.495
1990	9	5.624	93	105	6	5.828	1.852
1991	26	5.912	198	50	48	6.208	1.738
1992	22	6.181	177	94	68	6.520	1.800
1993	20	6.028	187	106	28	6.349	3.186
1994	19	5.628	129	44	150	5.951	1.565
1995	13	6.164	62	122	11	6.359	1.603
1996	16	5.565	236	46	250	6.097	1.521
1997	17	4.727	71	87	25	4.910	1.094
1998	21	4.772	30	28	12	4.842	1.118
1999	20	5.502	77	65	146	5.789	1.852
2000	14	4.498	29	36	33	4.596	1.186
2001	9	3.929	36	68	14	4.048	1.341
2002	4	3.804	0	288	28	4.119	395
2003	1	-	-	-	-	-	-
Alls	404						

Tafla 2

Meðaltal heildargreiðslna eftir útskriftarári verkfræðiprófs  
Febrúarlaun 2004 (þúsundir króna)

Útskriftarár	Fjöldi	Föst laun	Yfirvinna	Bílastyrkur (tekjur)	Annað	Heildargreiðslur	Staðalfrávik
1985 eða fyrr	125	463	57	17	19	556	157
1986	21	518	49	8	16	592	156
1987	24	493	26	21	8	547	176
1988	14	434	41	14	0	488	120
1989	14	459	58	15	2	534	106
1990	9	448	12	13	0	474	136
1991	26	529	40	19	16	604	209
1992	22	456	39	10	15	520	117
1993	21	496	29	16	6	547	276
1994	20	451	38	11	12	512	135
1995	16	461	38	4	5	509	143
1996	17	432	38	26	19	514	140
1997	20	358	50	9	3	420	100
1998	21	387	34	12	4	438	103
1999	20	408	74	8	19	509	137
2000	17	348	30	4	8	390	85
2001	21	303	50	5	4	361	63
2002	4	275	13	0	17	304	83
2003	2	-	-	-	-	-	-
Alls	434						

**Tafla 3****Meðaltal heildargreiðslna eftir aldri  
Árslaun 2003 (þúsundir króna)**

Aldur	Fjöldi	Heildarlaun	Bílastyrkur (tekjur)	Dagpeningar	Annað	Heildargreiðslur	Staðalfrávik
26-29 ára	28	4.136	26	81	25	4.268	1.189
30-39 ára	183	5.619	130	70	76	5.895	1.885
40-49 ára	132	6.254	203	70	96	6.623	2.086
50-59 ára	46	6.535	161	99	84	6.879	2.176
60 ára og eldri	15	6.166	171	130	28	6.495	1.735
Alls	404						

**Tafla 4****Meðaltal heildargreiðslna eftir aldri  
Febrúarlaun 2004 (þúsundir króna)**

Aldur	Fjöldi	Föst laun	Yfirvinna	Bílastyrkur (tekjur)	Annað	Heildargreiðslur	Staðalfrávik
26-29 ára	44	316	38	4	7	365	76
30-39 ára	192	445	41	13	11	509	166
40-49 ára	135	477	40	17	12	546	150
50-59 ára	50	467	76	13	20	576	171
60 ára og eldri	13	412	83	17	20	532	130
Alls	434						

**Tafla 5****Meðaltal heildargreiðslna eftir starfsvettvangi  
Árslaun 2003 (þúsundir króna)**

Starfsvettvangur	Fjöldi	Heildarlaun	Bílastyrkur (tekjur)	Dagpeningar	Annað	Heildargreiðslur	Staðalfrávik
Verkfræðistofa	77	5.661	111	48	91	5.911	1.545
Tölvuþjónusta	64	5.749	98	81	63	5.991	1.803
Verslun/þjónusta	40	6.627	262	105	150	7.143	3.040
Iðnaður/sjávarútvegur	60	5.878	79	73	77	6.107	1.679
Verktakar	13	6.463	359	27	14	6.863	1.580
Ríkisstofnun	75	5.118	89	126	49	5.382	1.366
Reykjavíkurborg	13	4.815	262	29	38	5.145	735
Sveitarfélög	12	5.755	220	31	148	6.154	1.721
Hálfopinber stofnun	41	7.021	367	79	104	7.571	2.708
Menntastofnun	10	5.359	0	54	0	5.412	693
Alls	405						

**Tafla 6****Meðaltal heildargreiðslna eftir starfsvettvangi  
Febrúarlaun 2004 (þúsundir króna)**

Starfsvettvangur	Fjöldi	Föst laun	Yfirvinna	Bílastyrkur (tekjur)	Annað	Heildargreiðslur	Staðalfrávik
Verkfræðistofa	93	368	92	8	3	471	129
Tölvuþjónusta	66	469	24	13	11	517	139
Verslun/þjónusta	41	539	19	24	29	611	239
Iðnaður/sjávarútvegur	64	491	4	7	13	516	150
Verktakar	13	542	5	43	9	598	112
Ríkisstofnun	81	357	62	10	12	442	115
Reykjavíkurborg	15	352	71	26	12	461	82
Sveitarfélög	12	376	87	23	16	501	73
Hálfoþinber stofnun	43	574	9	19	13	614	195
Menntastofnun	9	341	70	1	17	429	142
Alls	437						

**Tafla 7****Meðaltal heildargreiðslna eftir fagsviði  
Árslaun 2003 (þúsundir króna)**

Fagsvið	Fjöldi	Heildarlaun	Bílastyrkur (tekjur)	Dagpeningar	Annað	Heildargreiðslur	Staðalfrávik
Byggingarverkfræði	115	6.127	215	59	97	6.498	2.376
Véla-/skipaverkfræði	51	5.767	153	107	68	6.094	1.919
Rafmagnsverkfræði	118	6.283	156	69	94	6.602	1.969
Rekstar-/iðnaðarverkfræði	64	5.130	102	81	71	5.384	1.546
Efnaverkfræði	24	5.795	109	166	2	6.072	1.962
Annað fagsvið	40	5.254	73	37	73	5.437	1.474
Alls	412						

**Tafla 8****Meðaltal heildargreiðslna eftir fagsviði  
Febrúarlaun 2004 (þúsundir króna)**

Fagsvið	Fjöldi	Föst laun	Yfirvinna	Bílastyrkur (tekjur)	Annað	Heildargreiðslur	Staðalfrávik
Byggingarverkfræði	122	445	63	15	10	533	184
Véla-/skipaverkfræði	58	442	48	9	11	510	172
Rafmagnsverkfræði	128	471	34	17	13	536	151
Rekstar-/iðnaðarverkfræði	66	432	31	9	16	488	135
Efnaverkfræði	25	444	33	13	8	498	162
Annað fagsvið	44	379	49	10	14	452	126
Alls	443						

**Tafla 9****Meðaltal heildargreiðslna eftir starfssviði  
Árslaun 2003 (þúsundir króna)**

Starfssvið	Fjöldi	Heildarlaun	Bílastyrkur (tekjur)	Dagpeningar	Annað	Heildargreiðslur	Staðalfrávik
Stjórnun	146	6.579	191	85	141	6.996	2.261
Ráðgjöf	66	5.622	150	65	96	5.933	1.910
Hönnun	69	5.790	153	64	34	6.041	1.857
Eftirlit	36	5.521	164	85	17	5.788	1.808
Vöruþróun/hugbún.	45	5.083	69	42	20	5.213	1.260
Rannsóknir/kennsla	30	4.814	32	131	6	4.984	1.169
Markaðs-/sölust.	9	6.030	230	68	16	6.344	1.799
Alls	401						

**Tafla 10****Meðaltal heildargreiðslna eftir starfssviði  
Febrúarlaun 2004 (þúsundir króna)**

Starfssvið	Fjöldi	Föst laun	Yfirvinna	Bílastyrkur (tekjur)	Annað	Heildargreiðslur	Staðalfrávik
Stjórnun	150	529	31	21	22	602	182
Ráðgjöf	76	386	72	12	7	478	143
Hönnun	76	416	58	9	5	488	128
Eftirlit	38	391	49	12	3	455	120
Vöruþróun/hugbún.	50	421	19	4	5	449	94
Rannsóknir/kennsla	33	321	63	4	13	401	103
Markaðs-/sölust.	10	486	16	25	13	539	156
Alls	433						

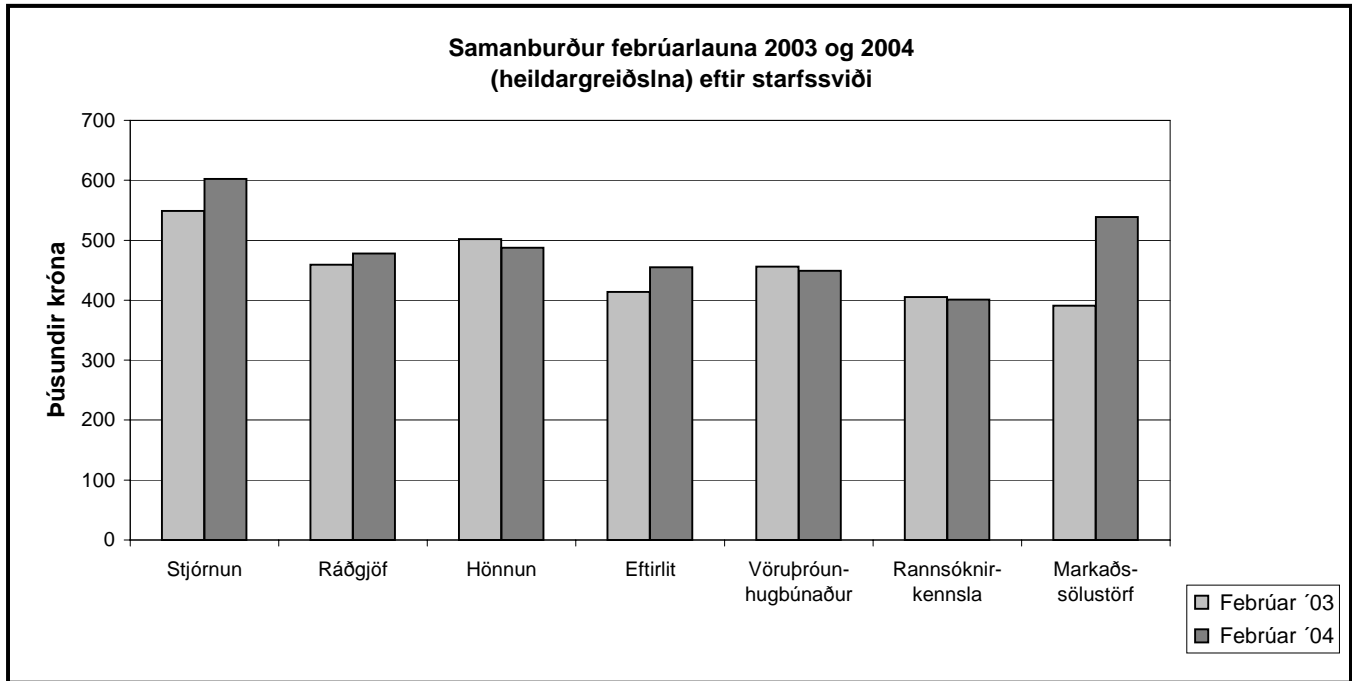
**Tafla 11****Meðaltal heildargreiðslna eftir kyni  
Árslaun 2003 (þúsundir króna)**

Kyn	Fjöldi	Heildarlaun	Bílastyrkur (tekjur)	Dagpeningar	Annað	Heildargreiðslur	Staðalfrávik
Karl	366	5.970	160	81	85	6.296	2.086
Kona	50	5.008	106	46	40	5.199	1.217
Alls	416						

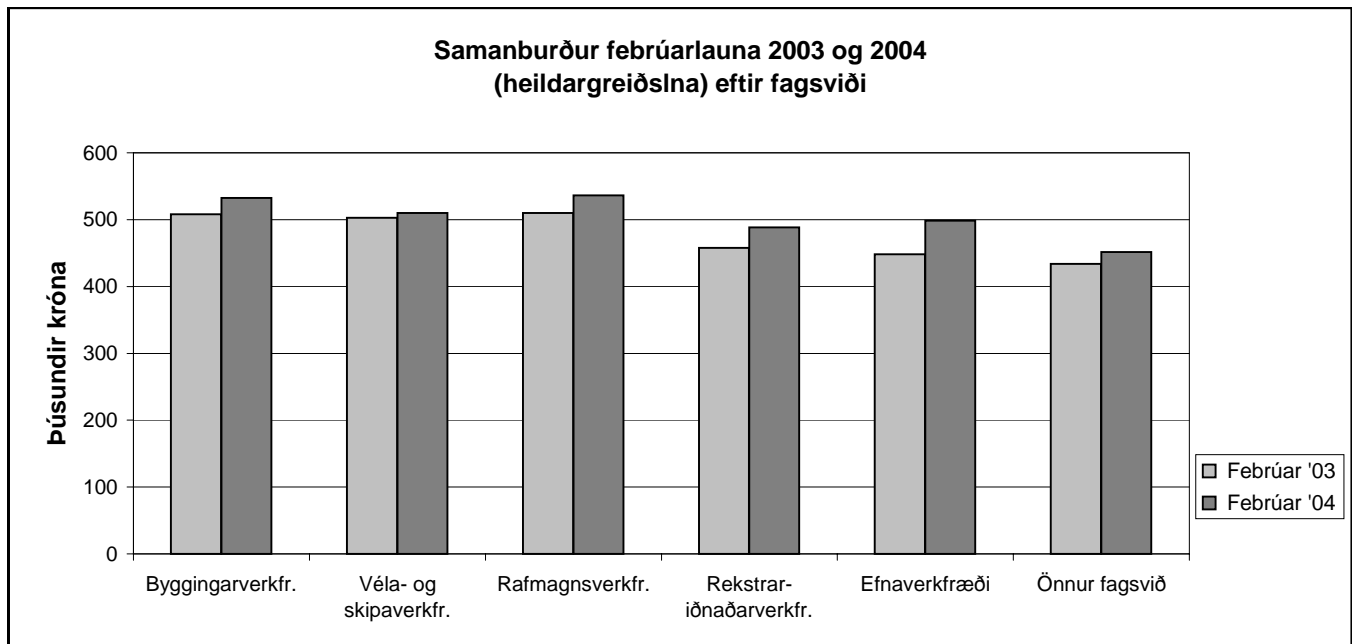
**Tafla 12****Meðaltal heildargreiðslna eftir kyni  
Febrúarlaun 2004 (þúsundir króna)**

Kyn	Fjöldi	Föst laun	Yfirvinna	Bílastyrkur (tekjur)	Annað	Heildargreiðslur	Staðalfrávik
Karl	392	449	48	14	14	526	165
Kona	56	394	29	8	3	434	100
Alls	448						

Mynd 5



Mynd 6



**Tafla 13**

**Meðaltal heildargreiðslna eftir starfsaldri og starfsvettvangi  
Árslaun 2003 (þúsundir króna)**

Starfsaldur/starfsvettv.	Fjöldi	Heildarlaun	Bílastyrkur (tekjur)	Dagpeningar	Annað	Heildargreiðslur	Staðalfrávik
<u>VERKFRÆÐISTOFUR OG TÖLVUÞJÓNUSTA</u>							
0-4 ár	16	4.102	29	30	40	4.200	1.520
5-9 ár	40	5.490	88	41	114	5.733	1.585
10-15 ár	36	5.625	106	78	16	5.826	1.183
Yfir 16 ár	48	6.335	136	82	109	6.662	1.637
Alls	140						

AÐRIR Á ALMENNUM MARKAÐI  
VERSLUN/ÞJÓNUSTA  
IÐNAÐUR/VERKTAKAR

0-4 ár	5	4.421	20	45	0	4.486	1.011
5-9 ár	20	5.504	113	83	108	5.807	1.716
10-15 ár	43	6.355	192	75	113	6.736	2.532
Yfir 16 ár	43	6.686	200	88	89	7.063	2.169
Alls	111						

RÍKI OG REYKJAVÍKURBORG

0-4 ár	5	3.998	11	307	2	4.319	462
5-9 ár	17	4.492	62	124	20	4.698	964
10-15 ár	12	4.751	117	63	1	4.933	986
Yfir 16 ár	57	5.375	126	85	39	5.625	1.176
Alls	91						

SVEITARFÉLÖG OG HÁLFOPINB. STOFNANIR

0-4 ár	2	-	-	-	-	-	-
5-9 ár	9	5.732	107	26	76	5.940	1.574
10-15 ár	14	5.833	323	78	82	6.315	2.293
Yfir 16 ár	27	7.744	414	81	153	8.392	2.581
Alls	52						

Tafla 14

Meðaltal heildargreiðslna eftir starfsaldri og starfsvettvangi  
Febrúarlaun 2004 (þúsundir króna)

Starfsaldur/starfsvettv.	Fjöldi	Föst laun	Yfirvinna	Bílastyrkur (tekjur)	Annað	Heildargreiðslur	Staðalfrávik
<u>VERKFRÆÐISTOFUR OG TÖLVUÞJÓNUSTA</u>							
0-4 ár	27	321	48	4	3	377	71
5-9 ár	43	386	81	9	7	483	124
10-15 ár	38	432	51	9	3	496	122
Yfir 16 ár	50	457	70	14	10	551	141
Alls	158						
<u>AÐRIR Á ALMENNUM MARKAÐI</u>							
<u>VERSLUN/ÞJÓNUSTA IÐNAÐUR/VERKTAKAR</u>							
0-4 ár	7	368	0	0	10	378	99
5-9 ár	22	471	0	10	21	501	141
10-15 ár	44	510	25	16	19	569	214
Yfir 16 ár	43	571	2	23	20	615	165
Alls	116						
<u>RÍKI OG REYKJAVÍKURBORG</u>							
0-4 ár	8	241	48	4	14	307	56
5-9 ár	19	348	44	19	3	413	105
10-15 ár	12	398	48	19	0	465	100
Yfir 16 ár	58	363	71	11	15	461	104
Alls	97						
<u>SVEITARFÉLÖG OG HÁLFOPINB. STOFNANIR</u>							
0-4 ár	2	-	-	-	-	-	-
5-9 ár	9	467	11	16	8	502	142
10-15 ár	14	549	20	17	6	592	244
Yfir 16 ár	28	556	35	21	20	632	159
Alls	53						

Tafla 15

Meðaltal heildargreiðslna eftir aldri og starfsvettvangi  
 Árslaun 2003 (þúsundir króna)

Aldur/starfsvettvangur	Fjöldi	Heildarlaun	Bílastyrkur (tekjur)	Dagpeningar	Annað	Heildargreiðslur	Staðalfrávik
<b>VERKFRÆÐISTOFUR OG TÖLVUÞJÓNUSTA</b>							
26-29 ára	16	4.102	29	30	40	4.200	1.520
30-39 ára	75	5.536	96	59	67	5.758	1.394
40-49 ára	37	6.290	128	54	121	6.594	1.658
50-57 ára	10	6.565	181	181	83	7.010	1.689
Yfir 60 ára	2	-	-	-	-	-	-
Alls	140						
<b>AÐRIR Á ALMENNUM MARKAÐI VERSLUN/ÞJÓNUSTA IÐNAÐUR/VERKTAKAR</b>							
26-29 ára	5	4.421	20	45	0	4.486	1.011
30-39 ára	58	6.076	167	84	116	6.443	2.402
40-49 ára	36	6.494	198	70	105	6.866	2.029
50-57 ára	10	7.161	150	52	24	7.387	2.608
Yfir 60 ára	2	-	-	-	-	-	-
Alls	111						
<b>RÍKI OG REYKJAVÍKURBORG</b>							
26-29 ára	5	3.998	11	307	2	4.319	462
30-39 ára	25	4.541	65	106	14	4.727	986
40-49 ára	35	5.093	159	71	12	5.335	1.142
50-57 ára	18	5.667	88	99	86	5.940	1.166
Yfir 60 ára	8	5.675	99	104	34	5.912	1.014
Alls	91						
<b>SVEITARFÉLÖG OG HÁLFOPINB. STOFNANIR</b>							
26-29 ára	2	-	-	-	-	-	-
30-39 ára	20	5.795	254	42	91	6.182	2.002
40-49 ára	22	7.352	411	99	131	7.993	2.616
50-57 ára	7	8.207	324	45	177	8.753	2.967
Yfir 60 ára	1	-	-	-	-	-	-
Alls	52						

**Tafla 16**

**Meðaltal heildargreiðslna eftir aldri og starfsvettvangi  
Febrúarlaun 2004 (þúsundir króna)**

Aldur/starfsvettvangur	Fjöldi	Föst laun	Yfirvinna	Bílastyrkur (tekjur)	Annað	Heildargreiðslur	Staðalfrávik
<u>VERKFRÆÐISTOFUR OG TÖLVUÞJÓNUSTA</u>							
26-29 ára	27	321	48	4	3	377	71
30-39 ára	80	408	66	9	5	488	123
40-49 ára	38	470	54	14	6	545	142
50-57 ára	12	417	125	15	23	581	144
Yfir 60 ára	1	-	-	-	-	-	-
Alls	158						
<u>AÐRIR Á ALMENNUM MARKAÐI VERSLUN/ÞJÓNUSTA IÐNAÐUR/VERKTAKAR</u>							
26-29 ára	7	368	0	0	10	378	99
30-39 ára	60	497	17	13	21	548	199
40-49 ára	36	553	3	19	20	594	166
50-57 ára	12	591	0	25	9	625	169
Yfir 60 ára	1	-	-	-	-	-	-
Alls	116						
<u>RÍKI OG REYKJAVÍKURBORG</u>							
24-29 ára	8	241	48	4	14	307	56
30-39 ára	27	360	37	19	2	418	102
40-49 ára	36	370	62	13	8	453	103
50-59 ára	18	368	92	8	20	489	124
Yfir 60 ára	8	351	83	8	20	463	35
Alls	97						
<u>SVEITARFÉLÖG OG HÁLFOPINB. STOFNANIR</u>							
26-29 ára	2	-	-	-	-	-	-
30-39 ára	20	523	11	17	8	559	224
40-49 ára	23	526	33	24	13	596	124
50-57 ára	7	615	49	6	29	698	236
Yfir 60 ára	1	-	-	-	-	-	-
Alls	53						

Tafla 17

Meðaltal heildargreiðslna eftir fagsviði og starfsvettvangi  
Árslaun 2003 (þúsundir króna)

Fagsvið/starfsvettv.	Fjöldi	Heildarlaun	Bílastyrkur (tekjur)	Dagpeningar	Annað	Heildargreiðslur	Staðalfrávik
<u>VERKFRÆÐISTOFUR OG TÖLVUÞJÓNUSTA</u>							
Byggingarverkfræði	45	5.743	136	67	97	6.042	1.685
Véla-/skipaverkfræði	18	5.803	78	34	53	5.968	1.412
Rafmagnsverkfræði	47	5.881	97	64	52	6.094	1.577
Rekstar-/iðnaðarverkfræði	16	4.782	90	27	54	4.953	1.474
Efnaverkfræði	3	-	-	-	-	-	-
Annað fagsvið	11	5.531	65	22	212	5.830	1.905
Alls	140						
<u>AÐRIR Á ALMENNUM MARKAÐI VERSLUN/ÞJÓNUSTA IÐNAÐUR/VERKTAKAR</u>							
Byggingarverkfræði	22	7.523	389	66	66	8.045	3.371
Véla-/skipaverkfræði	14	6.078	103	95	58	6.335	1.440
Rafmagnsverkfræði	22	6.633	117	53	225	7.027	2.050
Rekstar-/iðnaðarverkfræði	31	5.480	131	99	114	5.824	1.725
Efnaverkfræði	11	6.110	117	108	0	6.335	1.880
Annað fagsvið	13	5.314	138	54	8	5.513	1.366
Alls	113						
<u>RÍKI OG REYKJAVÍKURBORG</u>							
Byggingarverkfræði	30	5.023	148	53	89	5.312	920
Véla-/skipaverkfræði	13	4.970	91	206	85	5.352	1.226
Rafmagnsverkfræði	18	5.634	147	96	23	5.901	1.547
Rekstar-/iðnaðarverkfræði	14	4.704	51	120	0	4.875	891
Efnaverkfræði	8	4.891	91	155	0	5.137	1.571
Annað fagsvið	12	5.203	20	39	0	5.262	1.213
Alls	95						
<u>SVEITARFÉLÖG OG HÁLFOPINB. STOFNANIR</u>							
Byggingarverkfræði	13	7.593	385	39	189	8.206	2.499
Véla-/skipaverkfræði	5	7.050	693	154	120	8.017	4.287
Rafmagnsverkfræði	28	6.800	311	78	82	7.272	2.236
Rekstar-/iðnaðarverkfræði	2	-	-	-	-	-	-
Efnaverkfræði	2	-	-	-	-	-	-
Annað fagsvið	3	-	-	-	-	-	-
Alls	53						

Tafla 18

Meðaltal heildargreiðslna eftir fagsviði og starfsvettvangi  
Febrúarlaun 2004 (þúsundir króna)

Fagsvið/starfsvettv.	Fjöldi	Föst laun	Yfirvinna	Bílastyrkur (tekjur)	Annað	Heildargreiðslur	Staðalfrávik
<u>VERKFRÆÐISTOFUR OG TÖLVUÞJÓNUSTA</u>							
Byggingarverkfræði	51	388	81	9	7	486	127
Véla-/skipaverkfræði	21	394	88	7	4	492	122
Rafmagnsverkfræði	54	445	39	13	2	499	151
Rekstar-/iðnaðarverkfræði	16	393	39	9	10	451	83
Efnaverkfræði	3	-	-	-	-	-	-
Annað fagsvið	13	367	87	7	8	469	146
Alls	158						

AÐRIR Á ALMENNUM MARKAÐI  
VERSLUN/ÞJÓNUSTA  
IÐNAÐUR/VERKTAKAR

Byggingarverkfræði	23	582	21	36	11	650	289
Véla-/skipaverkfræði	16	501	9	9	21	540	123
Rafmagnsverkfræði	23	523	7	11	31	572	159
Rekstar-/iðnaðarverkfræði	32	490	11	9	26	536	152
Efnaverkfræði	12	510	0	17	0	527	156
Annað fagsvið	11	452	0	15	12	480	126
Alls	117						

RÍKI OG REYKJAVÍKURBORG

Byggingarverkfræði	30	364	69	13	12	457	99
Véla-/skipaverkfræði	15	343	47	9	14	413	94
Rafmagnsverkfræði	20	392	65	24	11	492	113
Rekstar-/iðnaðarverkfræði	14	339	64	5	1	408	114
Efnaverkfræði	8	350	69	4	0	423	146
Annað fagsvið	15	327	67	8	21	423	122
Alls	102						

SVEITARFÉLÖG OG HALFOPINB. STOFNANIR

Byggingarverkfræði	13	591	32	10	13	647	155
Véla-/skipaverkfræði	5	769	3	13	0	785	341
Rafmagnsverkfræði	28	510	26	26	18	580	140
Rekstar-/iðnaðarverkfræði	3	-	-	-	-	-	-
Efnaverkfræði	2	-	-	-	-	-	-
Annað fagsvið	4	394	0	16	14	424	93
Alls	55						

Tafla 19

Meðaltal heildargreiðslna eftir starfssviði og starfsvettvangi  
Árslaun 2003 (þúsundir króna)

Starfssvið/starfsvettv.	Fjöldi	Heildarlaun	Bílastyrkur (tekjur)	Dagpeningar	Annað	Heildargreiðslur	Staðalfrávik
<b>VERKFRÆÐISTOFUR OG TÖLVUÞJÓNUSTA</b>							
Stjórnun	25	6.680	140	106	176	7.102	2.050
Ráðgjöf	36	5.671	124	64	130	5.989	1.690
Hönnun	39	5.458	86	43	35	5.622	947
Eftirlit	6	5.916	120	30	17	6.083	2.350
Vöruþróun/hugbún.	26	4.959	30	53	11	5.054	1.274
Rannsóknir/kennsla	2	-	-	-	-	-	-
Markaðs-/sölust.	2	-	-	-	-	-	-
Alls	136						

**AÐRIR Á ALMENNUM MARKAÐI**  
**VERSLUN/ÞJÓNUSTA**  
**IÐNAÐUR/VERKTAÐAR**

Stjórnun	54	7.040	213	95	144	7.493	2.467
Ráðgjöf	11	5.607	149	71	17	5.844	2.386
Hönnun	13	5.684	84	81	38	5.888	1.393
Eftirlit	7	5.260	204	98	0	5.563	1.649
Vöruþróun/hugbún.	15	5.398	123	21	29	5.571	1.351
Rannsóknir/kennsla	2	-	-	-	-	-	-
Markaðs-/sölust.	6	6.235	224	70	20	6.549	1.977
Alls	108						

**RÍKI OG REYKJAVÍKURBORG**

Stjórnun	36	5.675	124	75	80	5.954	1.239
Ráðgjöf	9	4.908	254	120	60	5.342	1.447
Hönnun	7	4.515	112	100	17	4.744	968
Eftirlit	15	4.869	90	115	34	5.108	889
Vöruþróun/hugbún.	2	-	-	-	-	-	-
Rannsóknir/kennsla	24	4.745	26	151	5	4.927	1.262
Markaðs-/sölust.	93						
Alls	186						

**SVEITARFÉLÖG OG**  
**HÁLFOPINB. STOFNANIR**

Stjórnun	28	6.738	291	67	192	7.288	2.720
Ráðgjöf	4	5.971	250	13	0	6.234	620
Hönnun	10	8.049	578	96	38	8.760	2.926
Eftirlit	6	6.175	322	50	0	6.546	1.919
Vöruþróun/hugbún.	2	-	-	-	-	-	-
Rannsóknir/kennsla	2	-	-	-	-	-	-
Markaðs-/sölust.	1	-	-	-	-	-	-
Alls	53						

Tafla 20

Meðaltal heildargreiðslna eftir starfssviði og starfsvettvangi  
Febrúarlaun 2004 (þúsundir króna)

Starfssvið/starfsvettv.	Fjöldi	Föst laun	Yfirvinna	Bílastyrkur (tekjur)	Annað	Heildar-greiðslur	Staðal- frávik
<u>VERKFRÆÐISTOFUR OG TÖLVUÞJÓNUSTA</u>							
Stjórnun	25	528	34	22	29	613	167
Ráðgjöf	45	368	86	9	3	466	143
Hönnun	45	374	83	5	1	464	95
Eftirlit	6	400	82	15	2	498	143
Vöruþróun/hugbún.	27	420	23	3	0	446	83
Rannsóknir/kennsla	4	394	35	0	1	430	83
Markaðs-/sölust.	2	-	-	-	-	-	-
Alls	154						
<u>ÆDRIR Á ALMENNUM MARKAÐI</u>							
<u>VERSLUN/ÞJÓNUSTA</u>							
<u>IÐNAÐUR/VERKTAÐAR</u>							
Stjórnun	53	605	0	22	24	651	206
Ráðgjöf	11	397	42	15	14	468	125
Hönnun	14	443	17	8	16	483	126
Eftirlit	8	412	7	15	0	434	77
Vöruþróun/hugbún.	18	437	16	5	12	469	111
Rannsóknir/kennsla	2	-	-	-	-	-	-
Markaðs-/sölust.	7	500	0	26	2	528	180
Alls	113						
<u>RÍKI OG REYKJAVÍKURBORG</u>							
Stjórnun	39	416	63	14	17	510	94
Ráðgjöf	10	364	78	19	7	468	151
Hönnun	7	331	44	33	10	418	78
Eftirlit	16	327	55	7	5	394	62
Vöruþróun/hugbún.	3	-	-	-	-	-	-
Rannsóknir/kennsla	25	295	78	4	17	394	109
Markaðs-/sölust.	100						
Alls	200						
<u>SVEITARFÉLÖG OG HÁLFOPINB. STOFNANIR</u>							
Stjórnun	30	542	26	27	20	615	206
Ráðgjöf	4	444	41	22	0	507	33
Hönnun	10	627	9	8	4	648	172
Eftirlit	6	428	51	13	0	492	124
Vöruþróun/hugbún.	2	-	-	-	-	-	-
Rannsóknir/kennsla	2	-	-	-	-	-	-
Markaðs-/sölust.	1	-	-	-	-	-	-
Alls	55						

Tafla 21

Meðaltal heildargreiðslna eftir kyni og starfsvettvangi  
 Árslaun 2003 (þúsundir króna)

Kyn/starfsvettvangur	Fjöldi	Heildarlaun	Bílastyrkur (tekjur)	Dagpeningar	Annað	Heildargreiðslur	Staðalfrávik
<u>VERKFRÆÐISTOFUR OG TÖLVUÞJÓNUSTA</u>							
Karl	118	5.806	111	66	84	6.068	1.724
Kona	22	5.161	80	50	48	5.338	1.172
Alls	140						
<u>AÐRIR Á ALMENNUM MARKAÐI VERSLUN/ÞJÓNUSTA IÐNAÐUR/VERKTAKAR</u>							
Karl	101	6.380	193	86	100	6.759	2.285
Kona	12	4.767	25	16	58	4.865	1.301
Alls	113						
<u>RÍKI OG REYKJAVÍKURBORG</u>							
Karl	86	5.164	97	113	48	5.423	1.295
Kona	12	4.664	146	56	1	4.866	544
Alls	98						
<u>SVEITARFÉLÖG OG HÁLFOPINB. STOFNANIR</u>							
Karl	49	6.798	330	67	118	7.312	2.620
Kona	4	5.960	374	80	60	6.474	2.017
Alls	53						

Tafla 22

Meðaltal heildargreiðslna eftir kyni og starfsvettvangi  
Febrúarlaun 2004 (þúsundir króna)

Kyn/starfsvettvangur	Fjöldi	Föst laun	Yfirvinna	Bílastyrkur (tekjur)	Annað	Heildargreiðslur	Staðalfrávik
<u>VERKFRÆÐISTOFUR OG TÖLVUÞJÓNUSTA</u>							
Karl	132	417	71	11	8	505	139
Kona	26	382	36	6	2	425	85
Alls	158						
<u>AÐRIR Á ALMENNUM MARKAÐI VERSLUN/ÞJÓNUSTA IÐNAÐUR/VERKTAKAR</u>							
Karl	105	527	10	18	20	575	187
Kona	13	407	3	2	8	420	120
Alls	118						
<u>RÍKI OG REYKJAVÍKURBORG</u>							
Karl	92	353	66	11	13	444	114
Kona	13	374	48	15	0	439	104
Alls	105						
<u>SVEITARFÉLÖG OG HÁLFOPINB. STOFNANIR</u>							
Karl	51	533	26	21	14	593	189
Kona	4	500	11	11	5	527	98
Alls	55						

**Tafla 23**  
**Dagvinnulaun****Meðaltal mánaðarlauna fyrir dagvinnu eftir starfsvettvangi og aldri****Febrúarlaun 2004 (þúsundir króna)**

Aldur/starfsvettvangur	Fjöldi	Meðaltal	Staðalfrávik
<u>VERKFRÆÐISTOFUR OG TÖLVUÞJÓNUSTA</u>			
26-29 ára	14	340	68
30-39 ára	73	400	72
40-49 ára	36	480	124
50-59 ára	10	401	54
Yfir 60 ára	1		
Alls	134		
<u>AÐRIR Á ALMENNUM MARKAÐI VERSLUN/ÞJÓNUSTA IÐNAÐUR/VERKTAKAR</u>			
26-29 ára	5	391	67
30-39 ára	52	489	119
40-49 ára	31	549	157
50-59 ára	7	552	163
Yfir 60 ára	1		
Alls	96		
<u>RÍKI OG REYKJAVÍKURBORG</u>			
26-29 ára	5	227	48
30-39 ára	23	325	97
40-49 ára	35	362	94
50-59 ára	16	340	96
Yfir 60 ára	8	315	53
Alls	87		
<u>SVEITARFÉLÖG OG HÁLOPINB. STOFNANIR</u>			
26-29 ára	2		
30-39 ára	20	514	228
40-49 ára	21	515	193
50-59 ára	7	567	257
Yfir 60 ára	1		
Alls	51		

**Tafla 24**  
**Dagvinnulaun****Meðaltal mánaðarlauna fyrir dagvinnu eftir kyni****Febrúarlaun 2004 (þúsundir króna)**

Kyn	Fjöldi	Meðaltal	Staðalfrávik
Karl	337	438	152
Kona	47	401	98
Alls	384		

**Tafla 25**  
**Dagvinnulaun****Meðaltal mánaðarlauna fyrir dagvinnu eftir aldri****Febrúarlaun 2004 (þúsundir króna)**

Aldur	Fjöldi	Meðaltal	Staðalfrávik
26-29 ára	26	330	81
30-39 ára	171	432	134
40-49 ára	124	469	155
50-59 ára	41	429	167
Yfir 60 ára	13	387	162
Alls	375		

**Tafla 26** Mannaforráð, endurmenntun og aldur svarenda**MANNAFORRÁÐ (fjöldi starfsmanna)**

	Fjöldi	Hlutfall	Hlutfall þeirra sem svara
Enginn	219	47,0	48,5
1 til 10	140	30,0	31,0
11 til 50	62	13,3	13,7
Fleiri en 50	31	6,7	6,9
Ekki svarað	14	3,0	-
Alls	466	100%	100%

**FJÖLDI DAGA Á ÁRINU 2003 VARIÐ TIL ENDURMENNTUNAR**

	Fjöldi	Hlutfall	Hlutfall þeirra sem svara
0	133	28,5	28,9
1-4	188	40,3	40,8
5-9	86	18,5	18,7
10 eða fleiri	54	11,6	11,7
Ekki svarað	5	1,1	-
Alls	466	100%	100%

**ALDUR SVARENDA (áætlaður út frá útskriftarári)**

	Fjöldi	Hlutfall	Hlutfall þeirra sem svara
26-29 ára	45	9,7	10,0
30-39 ára	198	42,5	44,2
40-49 ára	137	29,4	30,6
50-59 ára	53	11,4	11,8
60 ára og eldri	15	3,2	3,3
Ekki svarað	18	3,9	-
Alls	466	100%	100%

**Tafla 27** Starfsvettvangur þátttakenda

<b>Starfsvettvangur</b>	<b>Fjöldi</b>	<b>Hlutfall</b>	<b>Hlutfall þeirra sem svara</b>
Verkfræðistofa	96	20,6	21,1
Tölvuþjónusta	68	14,6	14,9
Verslun/þjónusta	42	9,0	9,2
Iðnaður/sjávarútvegur	67	14,4	14,7
Verktakar	13	2,8	2,9
Ríkisstofnun	85	18,2	18,7
Reykjavíkurborg	15	3,2	3,3
Sveitarfélag	12	2,6	2,6
Hálfopinber stofnun	44	9,4	9,7
Menntastofnun	10	2,1	2,2
Ráðgjöf	3	0,6	0,7
Ekki svarað	11	2,4	-
Alls	466	100%	100%