



Kjarakönnun 2006

Stéttarfélag verkfræðinga

Niðurstöður úr kjarakönnun Stéttarfélags verkfræðinga 2006

Unnar í samvinnu við Félagsvísindastofnun HÍ

Efnisyfirlit

Mynda- og töfluskrá	4
Inngangur	6
Úrvinnsla, bakgrunnsupplýsingar	7
Kynbundinn launamunur	11
Niðurstöður	15
Viðauki 1	43
Bakgrunnsupplýsingar um svarendur	
Viðauki 2	45
Yfirvinna	

Töflu- og myndaskrá

Úrvinnsla, bakgrunnsupplýsingar	7
Mynd 1a Fjöldi þátttakenda	8
Mynd 1b Kyn svarenda	9
Mynd 2 Aldur svarenda	9
Mynd 3 Menntun svarenda	10
Mynd 4 Samanburður á meðalstarfsaldri eftir starfsvettvangi	14
Mynd 5 Samanburður á meðalstarfsaldri eftir starfssviði	14

Niðurstöður

Tafla 1 Samanburður heildargreiðslna áráanna 2004 og 2005 eftir útskriftarári	16
Tafla 2 Samanburður heildargreiðslna í febrúar 2005 og 2006 eftir útskriftarári	17
Tafla 3 Samanburður heildargreiðslna áráanna 2004 og 2005 eftir starfsvettvangi	18
Tafla 4 Samanburður heildargreiðslna í febrúar 2005 og 2006 eftir starfsvettvangi	19
Tafla 5 Samanburður heildargreiðslna áráanna 2004 og 2005 eftir fagsviði	20
Tafla 6 Samanburður heildargreiðslna í febrúar 2005 og 2006 eftir fagsviði	21
Tafla 7 Samanburður heildargreiðslna áráanna 2004 og 2005 eftir starfssviði	22
Tafla 8 Samanburður heildargreiðslna í febrúar 2005 og 2006 eftir starfssviði	23
Tafla 9 Heildargreiðslur 2005 eftir útskriftarári; meðatal, miðgildi, vikmörk	24
Tafla 10 Heildargreiðslur í febrúar 2006 eftir útskriftarári; meðatal, miðgildi, vikmörk	25
Tafla 11 Meðaltal heildargreiðslna eftir útskriftarári verkfræðiprófs, árslaun 2005	26
Tafla 12 Meðaltal heildargreiðslna eftir útskriftarári verkfræðiprófs, febrúarlaun 2006	26
Tafla 13 Meðaltal heildargreiðslna eftir aldri, árslaun 2005	27
Tafla 14 Meðaltal heildargreiðslna eftir aldri, febrúarlaun 2006	27
Tafla 15 Meðaltal heildargreiðslna eftir starfsvettvangi, árslaun 2005	27
Tafla 16 Meðaltal heildargreiðslna eftir starfsvettvangi, febrúarlaun 2006	28
Tafla 17 Meðaltal heildargreiðslna eftir aðalfagsviði, árslaun 2005	28
Tafla 18 Meðaltal heildargreiðslna eftir aðalfagsviði, febrúarlaun 2006	28
Tafla 19 Meðaltal heildargreiðslna eftir aðalstarfssviði, árslaun 2005	29
Tafla 20 Meðaltal heildargreiðslna eftir aðalstarfssviði, febrúarlaun 2006	29
Tafla 21 Meðaltal heildargreiðslna eftir kyni, árslaun 2005	29
Tafla 22 Meðaltal heildargreiðslna eftir kyni, febrúarlaun 2006	29
Tafla 23 Meðaltal heildargreiðslna eftir starfsaldri, árslaun 2005	30
Tafla 24 Meðaltal heildargreiðslna eftir starfsaldri, febrúarlaun 2006	30
Tafla 25 Meðaltal heildargreiðslna eftir aldri, árslaun 2005	31
Tafla 26 Meðaltal heildargreiðslna eftir aldri, febrúarlaun 2006	32
Tafla 27 Meðaltal heildargreiðslna eftir aðalfagsviði, árslaun 2005	32
Tafla 28 Meðaltal heildargreiðslna eftir aðalfagsviði, febrúarlaun 2006	33
Tafla 29 Meðaltal heildargreiðslna eftir aðalstarfssviði, árslaun 2005	34
Tafla 30 Meðaltal heildargreiðslna eftir aðalstarfssviði, febrúarlaun 2006	35
Tafla 31 Meðaltal heildargreiðslna eftir kyni, árslaun 2005	36
Tafla 32 Meðaltal heildargreiðslna eftir kyni, febrúarlaun 2006	37
Tafla 33 Meðaltal heildargreiðslna eftir menntun og aðalstarfsvettvangi, árslaun 2005	37
Tafla 34 Meðaltal heildargreiðslna eftir menntun og aðalstarfsvettvangi, febrúarlaun 2006	38
Tafla 35 Meðaltal heildargreiðslna eftir starfsgeira, árslaun 2005	39
Tafla 36 Meðaltal heildargreiðslna eftir starfsgeira, febrúarlaun 2006	39
Tafla 37 Meðaltal heildargreiðslna eftir menntun, árslaun 2005	39
Tafla 38 Meðaltal heildargreiðslna eftir menntun, febrúarlaun 2006	39
Tafla 39 Meðaltal heildargreiðslna eftir því hvort yfirvinna er greidd eða ekki, árslaun 2005	40
Tafla 40 Meðaltal heildargr. eftir því hvort yfirvinna er greidd eða ekki, febrúarlaun 2006	40

Töflu- og myndaskrá

Tafla 41	Kyn svarenda	41
Tafla 42	Aldur svarenda	41
Tafla 43	Starfsaldur á núverandi vinnustað	41
Tafla 44	Meðalaldur karla og kvenna	41
Tafla 45	Menntun	41
Tafla 46	Útskriftarár fyrstu gráðu í verkfræði	42
Tafla 47	Fagsvið	42
Tafla 48	Starfsgeiri	42
Tafla 49	Starfsgeiri eftir kyni	42
Tafla 50	Starfsvettvangur	43
Tafla 51	Starfssvið	43
Tafla 52	Mannaforráð (hefur eða hefur ekki)	43
Tafla 53	Mannaforráð (fjöldi starfsmanna)	43
Tafla 54	Sóttir þú einhverja endurmenntun á síðasta ári?	44
Tafla 55	Fjöldi daga á árinu 2005 varið til endurmenntunar	44
Tafla 56	Eru samkeppnisákæði í þínum ráðningarsamningi?	44
Tafla 57	Færð þú greitt sérstaklega fyrir yfirvinnu?	45
Tafla 58	Unnir yfirvinnutímar að meðaltali á mánuði árið 2005	45
Tafla 59	Meðaltal greiddra yfirvinnutíma á mánuði hjá þeim sem fá greidda yfirvinnu	45
Tafla 60	Unnir yfirvinnutímar að meðaltali á mánuði árið 2005 eftir því hvort greitt er fyrir yfirvinnu eða ekki	45

Inngangur

Hér birtast niðurstöður úr kjarakönnun Stéttarfélags Verkfræðinga árið 2006.

Könnunin var gerð á rafrænan hátt og sá Félagsvísindastofnun HÍ um framkvæmdina. Markaðslaunaráð Stéttarfélags verkfræðinga fór vandlega yfir öryggismál og samþykkti framkvæmdina.

Úrvinnsla var nú, sem fyrr, unnin af Félagsvísindastofnun Háskóla Íslands. Með því er þátttakendum í könnuninni tryggt hlutleysi í úrvinnslu, auk þess sem stofnunin aflaði leyfis Persónuverndar til gagnaskráningar. Stofnunin hefur að þessu sinni einnig unnið allar töflur og gert athugun á kynbundnum launamun en niðurstöður þeirrar greiningar má finna í kaflanum Leiðréttur kynbundinn launamunur.

Um 1200 verkfræðingum var boðin þátttaka í könnuninni að þessu sinni. Alls bárust 420 svör. Svarhlutfall er því um 35%. Þátttakan er sú fjórða mesta frá upphafi. Könnunin nú er sú nítjándi sem gerð er með svipuðum hætti. Niðurstöður kannananna eru birtar í bæklingi en auk þess er þær að finna á pdf-formi á heimasíðu SV, www.sv.is

Misjafnt er hve mörg svör eru bak við einstakar töflur í bæklingnum þar sem sumir luku ekki við spurningalistann eða slepptu að svara einstökum spurningum.

Þar sem könnunin er gerð árlega eru allar ábendingar um það sem betur má fara vel þegnar og eru menn beðnir að snúa sér til skrifstofu SV með þær t.d. er hægt að senda tölvupóst á netfangið sv@sv.is

STÉTTARFÉLAG VERKFRÆÐINGA

Úrvinnsla, bakgrunnsupplýsingar

Tölfræðileg úrvinnsla könnunarinnar var unnin af starfsmönnum Félagsvísindastofnunar Háskóla Íslands.

Til upprifjunar eru hér sýnt hvernig spurningunum um laun var háttað á spurningaeyðublaðinu:

Febrúarlaun 2006:

Heildargreiðslur í febrúar 2006 þar af:

1. Föst mánaðarlaun, þ.m.t. föst yfirvinna
2. Unnin yfirvinna
3. Bílastyrkur (tekjur)
4. Annað
5. Fjöldi vinnustunda í febrúarmánuði 2006

Launagreiðslur 2005:

Heildargreiðslur árið 2005 þar af:

1. Bein laun þ.m.t. öll yfirvinna, orlofsfé og vaktálag
2. Bílastyrkur (tekjur)
3. Dagpeningar
4. Annað

Fastar greiðslur febrúarlauna eru reiknaðar sem summa fastra mánaðarlauna, bílastyrks og annað. Í töflum er orðið bílastyrkur notað yfir þá upphæð sem verkfræðingar gáfu upp sem tekjur af bílastyrkjum.

Þegar summa einstakra liða í töflum er ekki jöfn heildargreiðslum getur það stafað af tvennu. Annars vegar vegna þess að tölur hafa verið jafnaðar og hins vegar þegar fleiri hafa gefið upp heildargreiðslur en sundurliðaðar greiðslur.

Allar upphæðir eru birtar í þúsundum króna. Með tilliti til tölfræðilegrar nákvæmni og til að varðveita nafnleynd svarenda eru ekki birtar niðurstöður þar sem svarendur eru færri en 4 og því eru eyður í viðkomandi töflum.

Laun þeirra sem gáfu upp 50% til 99% starfshlutfall voru sköluð upp í 100% og notuð með í úrvinnslunni. Þeim sem gáfu upp minna en 50% starf var eins og áður sleppt úr úrvinnslunni. Við úrvinnslu reyndist ekki unnt að nota öll svör. Stundum höfðu þátttakendur sleppt að svara ákveðnum efnisliðum og var þá eðlilega ekki hægt að flokka svör viðkomandi við öðrum spurningum eftir þeim. Það er því brýnt fyrir þátttakendum könnunarinnar að svara öllum spurningum í framtíðinni til að fá sem besta mynd af kjörum verkfræðinga.

Það skal tekið fram að sjávarútvegur er talinn með iðnaði við úrvinnslu.

Alls tóku 420 verkfræðingar þátt í kjarakönnuninni og er þátttakan sú fjórða mesta frá upphafi. Kjarakönnunin er mikilvæg til að fá fram upplýsingar um kjör verkfræðinga og því brýnt að þátttakan sé sem mest. Hér að neðan eru birtar tölur um fjölda innsendra svara í kjarakönnunum SV frá upphafi.

Úrvinnsla, bakgrunnsupplýsingar frh.

Í úrvinnslunni reyndist stundum hagkvæmt að fækka undirþáttum starfsvettvangs. Á spurningaeyðublaði voru gefnir upp sex liðir fyrir starfsvettvang á almennum markaði og fimm liðir hjá hinu opinbera. Á grundvelli skyldleika starfa og meðallaunagreiðslna eru skilgreindir tveir flokkar á almennum markaði og tveir á hinum opinbera, og voru eftirtaldir undirflokkar dregnir saman undir þá:

Almennur markaður:

Stofur:
Verkfræðistofur
Tölvuþjónusta

Almennur markaður; annað:

Verslun-þjónusta
Iðnaður/sjávarúrvegur
Verktakar

Hið opinbera:

Ríki / Reykjavíkurborg:
Ríkisstofnanir
Reykjavíkurborg
Menntastofnanir

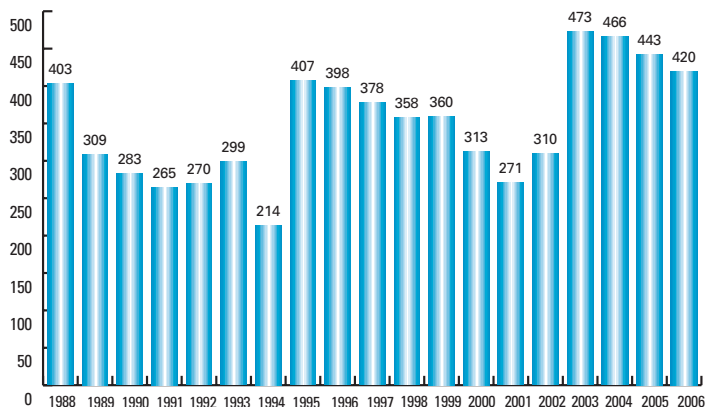
Sveitarfélög / hálfopinberar stofnanir:

Sveitarfélög
Hálfopinberar stofnanir

Sjálfstætt starfandi.

Í kjarakönnuninni var spurt um aldur þátttakenda en það hefur ekki verið gert áður. Einnig var í fyrsta skipti spurt um útskriftarár. Það getur valdið einhverri skekkju í aldursdreifingu og samanburði við eldri kannanir því áður var gert ráð fyrir að menn útskrifuðust með verkfræðiþróf 25 ára.

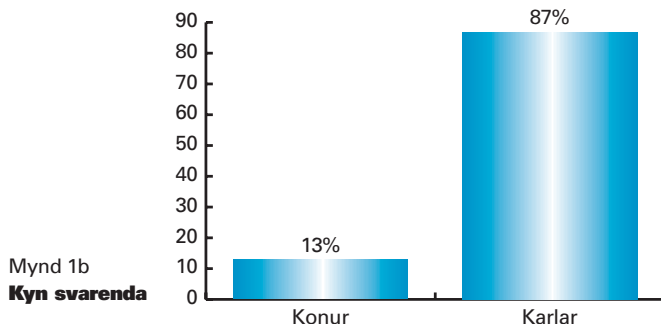
Í ár er nokkur breyting gerð á framsetningu niðurstaðna. Helstu breytingar eru þær að bætt er við töflum og myndum, aðallega varðandi bakgrunnsupplýsingar og samanburð milli ára. Samanburður milli ára hefur í fyrri könnunum birst í töflum og myndum A1-A4. Nú eru birtar mun ítarlegri niðurstöður þar sem borin eru saman heildarlaun milli ára fyrir útskriftarár, starfsvettvang, fagsvið og starfssvið. Þessi samanburður er birtur bæði fyrir heildargreiðslur ársins sem og febrúarlaun. Þennan samanburð má nú finna í töflum 1-10 ásamt tilheyrandi myndum.



Mynd 1a

Fjöldi þátttakenda

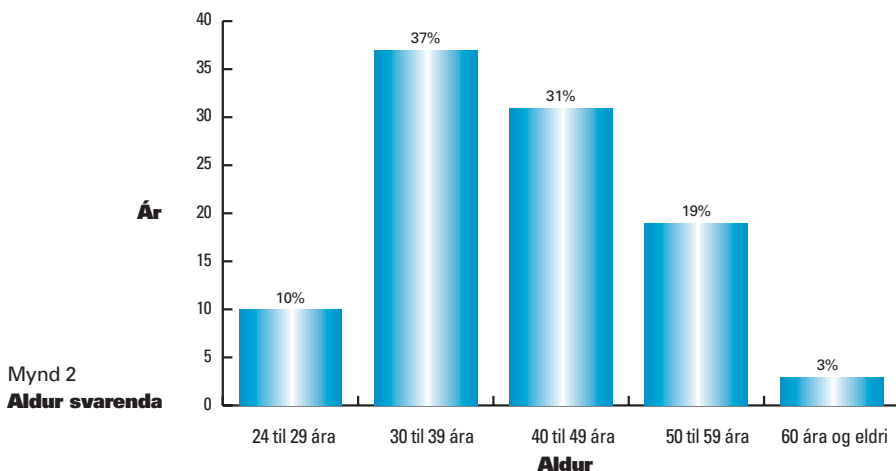
Úrvinnsla, bakgrunnsupplýsingar frh.



Meirihluti svarenda var karlar eins og áður, eða sjö af hverjum átta (mynd 2).

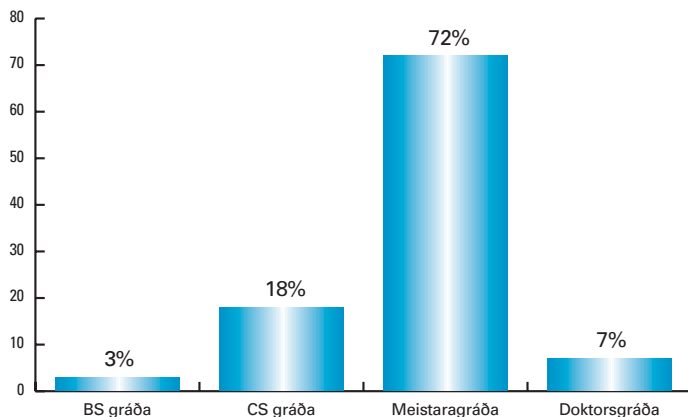
Meðalaldur verkfræðinga sem svöruðu er 41,7 ár og hækkar því um tæp tvö ár frá síðustu könnun. Meðalaldur kvenna sem svöruðu er 36,1 ár og og karla 42,6 ár. Meðalaldur kvenna sem svara lækkar því um hálf t ár en meðalaldur karla hækkar um tæp þrjú ár milli ára 2005 og 2006 (mynd 2). Þrír af hverjum fjórum þátttakendum voru með meistaraáráðu í verkfræði (mynd 3). Í töflum 41-56 í viðauka er að finna upplýsingar sem standa á bak við framangreindar myndir, auk upplýsinga um starfsaldur, menntun, fagsvið, starfsvettvang, starfssvið, endurmenntun og mannaforráð svarenda.

Samkvæmt tölum Vinnuálagstofnunar í júní 2006 voru 9 verkfræðingar án atvinnu.



Úrvinnsla, bakgrunnsupplýsingar frh.

Mynd 4
Menntun svarenda



Það er athyglisvert að rúmlega 25% þeirra sem svöruðu spurningu um samkeppnisákvæði í ráðningarsamningi sögðust vera bundnir af slíkum ákvæðum. Í þessu samhengi er vert að nefna að um 65% þátttakenda starfa á almennum markaði, þ.a 37% þeirra sem vinna á almennum markaði segjast bundnir af samkeppnisákvæðum. Þetta er mun hærra hlutfall en t.d. í Danmörku.

Það eru upplýsingar um kaup og kjör sem verkfræðingar styðja sig við þegar sótt er á ný atvinnusvið, skipt um starf o.s.frv. Þungamiðjan í starfsemi Stéttarfélags verkfræðinga er þess vegna upplýsingastarf og mikilvægt fyrir stéttina að beita fyrir sig nýjustu upplýsingum.

Ennfremur skal bent á að á heimasíðu SV www.sv.is er að finna Markaðslaunatöflu SV. Markaðslaunataflan byggir á niðurstöðum Kjarakönnunarinnar, öðrum minni könnunum og kjarasamningum.

Leiðréttur kynbundinn launamunur unnin af Félagsvísindastofnun HÍ

Hér verður kynnt greining á svokölluðum leiðréttum kynbundnum launamun og var línuleg aðhvarfsgreining notuð. Annars vegar voru greind grunnlaun fólks 1. mars 2006 og hins vegar heildargreiðslur 1. mars 2006. Greiningin náði til verkfræðinga í fullu starfi í febrúar en þeir voru 368, 325 karlar og 43 konur. Á hinn bóginn vantaði upplýsingar hjá 22 verkfræðingum um einhverja af þeim þáttum sem notaðar eru í greiningunni og því nær hún til 346 einstaklinga, 305 karla og 41 konu.

Grunnlaunum og heildargreiðslum var umbreytt á lógariþmískan kvarða. Lógariþmískur kvarði gefur upplýsingar um hlutfallslegan mun launa sem hentar þessari greiningu vel þar sem gera má ráð fyrir að þótt munur á launum karla og kvenna aukist í krónum talið eftir því sem laun þeirra eru hærri, sé hlutfallslegur launamunur svipaður. Önnur ástæða fyrir umbreytingu á launaupplýsingum er sú að dreifing launa var ekki normaldreifð heldur jákvætt skekkt, en normaldreifing fylgibreytu er ein af forsendum aðhvarfsgreiningar (sjá má útlistun á þessu í Tabachnick og Fidell, 1989). Aðferðafræðilegar rannsóknir hafa leitt í ljós að aðhvarfsgreining hentar til greiningar á áhrifaþáttum á laun eins og hér er gert (sjá til dæmis umfjöllun Balzer o.fl., 1996).

Til að breyta aðhvarfsstuðlunum (B) yfir á hlutfallskvarða sem sýnir hve mikið laun hækka eða lækka hlutfallslega eftir frumbreytum er tekin antilógariþmi af stuðlinum (eb) og síðan er 1 dreginn frá og loks margfaldað með 100. Ef aðhvarfsstuðullinn fyrir áhrif kyns á laun er til dæmis 0,2 (konur hafa gildið 0 og karlar gildið 1), myndu útreikningar með fyrrnefndri aðferð gefa til kynna að karlar væru með um 22% hærri laun en konur (sjá t.d. Stolzenberg, 1980). Í þessari greiningu fengu konur gildið 0 og karlar gildið 1. Það þýðir að samanburðurinn miðast við laun kvenna. Hér er því spurt hversu miklu hærri eru laun karla en kvenna að jafnaði.

Grunnlaun 1. mars 2006

Grunnlaun fyrir fullt starf í febrúar 2006 hjá körlum voru 491 þús. kr. og 402 þús. kr. hjá konum. Að jafnaði voru því grunnlaun karla 22% hærri en kvenna. Í eftirfarandi töflu eru kynntar niðurstöður aðhvarfsgreiningar á leiðréttum kynbundnum launamun á grunnlaunum. Í 1. líkani var kannað hvaða áhrif það hefði að taka út áhrif starfsaldurs á laun og minnkaði hann úr 22% í 16%⁽⁶⁾. Í 2. líkani voru áhrif menntunar tekin út en það breytti litlu um kynjamuninn⁽⁷⁾. Í 3. líkani var kannað hvort kynjamunurinn myndi minnka ef tillit væri tekið til þess hvort fólk væri í stjórnunarstörfum eða ekki⁽⁸⁾ og minnkaði munurinn lítið; varð 15%⁽⁹⁾. Þegar einnig var tekið tillit til þess hvort fólk vann í einka- eða opinbera geiranum⁽¹⁰⁾ reyndist leiðréttur launamunur eftir kyni 13%⁽¹¹⁾. Þessar niðurstöður benda til þess að meðal verkfræðinga í fullu starfi með samsvarandi starfsaldur, menntun, stöðu og geira séu karlar að jafnaði með 13% hærri grunnlaun en konur.

Kjarakönnun Stéttarfélags verkfræðinga 2006

Aðhvarfsstuðlar (B) og marktækt

	1. líkan	2. líkan	3. líkan	4. líkan
Kyn	0,15 **	0,15 **	0,14 **	0,13 **
Starfsaldur	0,02 *	0,02 *	0,01 *	0,02 **
Starfsaldur í 2. veldi	-0,0006 **	-0,0006 **	-0,0006 **	-0,0005 *
Menntun	0,03 óm	0,05 óm	0,06 *	
Stjórnun		0,21 ***	0,24 ***	
Geiri		0,32 ***		
Fasti	5,9 ***	5,8 ***	5,8 ***	5,4 ***
Leiðrétt R ²	0,04 **	0,04 **	0,13 ***	0,31 ***

óm Ómarktækt miðað við 5% öryggismörk

* Marktækt miðað við 5% öryggismörk

** Marktækt miðað við 1% öryggismörk

*** Marktækt miðað við 0,1% öryggismörk

Aðhvarfsgreining á forspárgildi kyns, starfsaldurs, menntunar, hvort um stjórnunarstarf er að ræða og geira um grunnlaun (log) fólks í fullu starfi í febrúar 2006

Heildarlaun 1. mars 2006

Heildarlaun fyrir fullt starf í febrúar 2006 hjá körlum voru 599 þúsund krónur og 483 þúsund krónur hjá konum og voru meðallaun karla því að jafnaði 24% hærri en kvenna. Í eftirfarandi töflu eru kynntar niðurstöður aðhvarfsgreiningar á leiðréttem kymbundnum launamun á heildarlaunum.

Aðhvarfsstuðlar (B) og marktækt

	1. líkan	2. líkan	3. líkan	4. líkan	5. líkan
Kyn	0,15 **	0,15 **	0,10 *	0,10 *	0,09 *
Starfsaldur	0,03 ***	0,03 ***	0,02 **	0,02 **	0,02 ***
Starfsaldur í 2. veldi	-0,0008 **	-0,0008 ***	-0,0006 **	-0,0005 **	-0,0005 **
Menntun	0,04 óm	0,05 óm	0,06 *	0,07 **	
Unnar vinnustundir á viku		0,02 ***	0,02 ***	0,02 ***	
Stjórnun		0,12 ***	0,15 ***		
Geiri		0,25 ***			
Fasti	6,1 ***	5,9 ***	5,1 ***	5,1 ***	4,9 ***
Leiðrétt R ²	0,08 ***	0,08 ***	0,25 ***	0,28 ***	0,41 ***

Aðhvarfsgreining á forspárgildi kyns, starfsaldurs, menntunar, vinnutíma, hvort um stjórnunarstarf er að ræða og geira um heildarlaun (log) fólks í fullu starfi í febrúar 2006

óm Ómarktækt miðað við 5% öryggismörk

* Marktækt miðað við 5% öryggismörk

** Marktækt miðað við 1% öryggismörk

*** Marktækt miðað við 0,1% öryggismörk

Kjarakönnun Stéttarfélags verkfræðinga 2006

Sjá má í 1. líkani að leiðréttur kynbundinn launamunur á heildarlaunum lækkaði úr 24% í 16%⁽¹²⁾ við að taka tillit til starfsaldurs. Í 2. líkani voru áhrif menntunar tekin út en eins og átti við um grunnlaun breytti menntun litlu um kynjamuninn⁽¹³⁾. Í 3. líkani var tekið tillit til þess hve margar stundir fólk vann að jafnaði á viku í febrúar og varð leiðréttur kynjamunur á heildarlaunum 11%⁽¹⁴⁾. Í 4. líkani voru áhrif þess tekin út hvort fólk vann við stjórnun eða ekki og minnkaði munurinn lítið, varð 10%⁽¹⁵⁾. Þótt einnig væri tekið tillit til þess hvort fólk vann í einka- eða opinbera geiranum hélst leiðréttur launamunur áfram 10%⁽¹⁶⁾ (sjá 5 líkan). Þessar niðurstöður benda til þess að meðal verkfræðinga í fullu starfi með samsvarandi starfsaldur, menntun, vinnutíma, stöðu og í sambærilegum geira séu karlar að jafnaði með 10% hærri heildarlaun en konur.

06 $Hlutfallsmunur=(e^{0,15}-1)*100=16.$

07 $Hlutfallsmunur=(e^{0,15}-1)*100=16.$

08 $Vísibreyta, stjórnnun=1, ekki við stjórnnun=0.$

09 $Hlutfallsmunur=(e^{0,15}-1)*100=15.$

10 $Vísibreyta, einkageiri=1, opinber geir=0.$

11 $Hlutfallsmunur=(e^{0,13}-1)*100=13.$

12 $Hlutfallsmunur=(e^{0,15}-1)*100=16.$

13 $Hlutfallsmunur=(e^{0,15}-1)*100=16.$

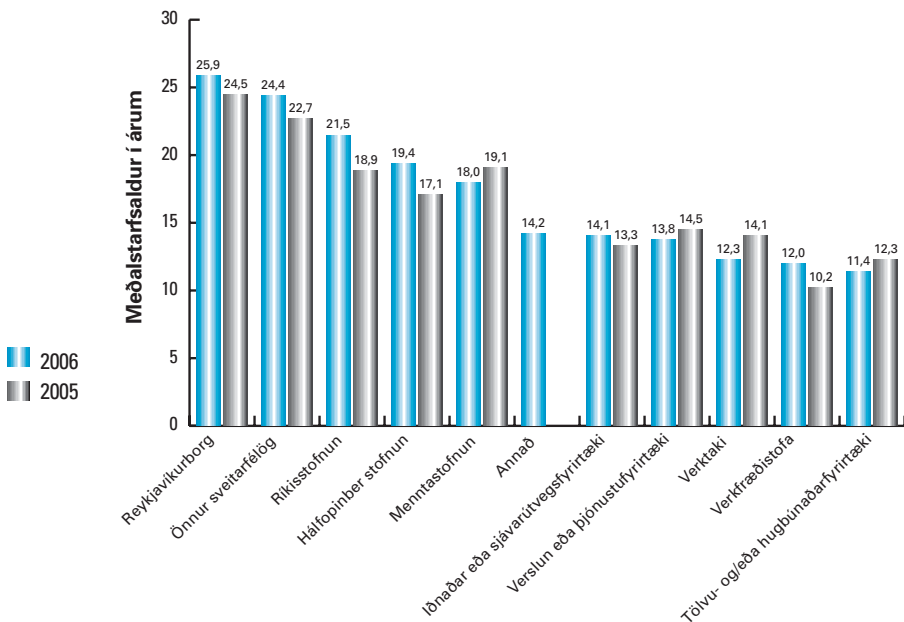
14 $Hlutfallsmunur=(e^{0,10}-1)*100=11.$

15 $Hlutfallsmunur=(e^{0,10}-1)*100=10.$

16 $Hlutfallsmunur=(e^{0,09}-1)*100=10.$

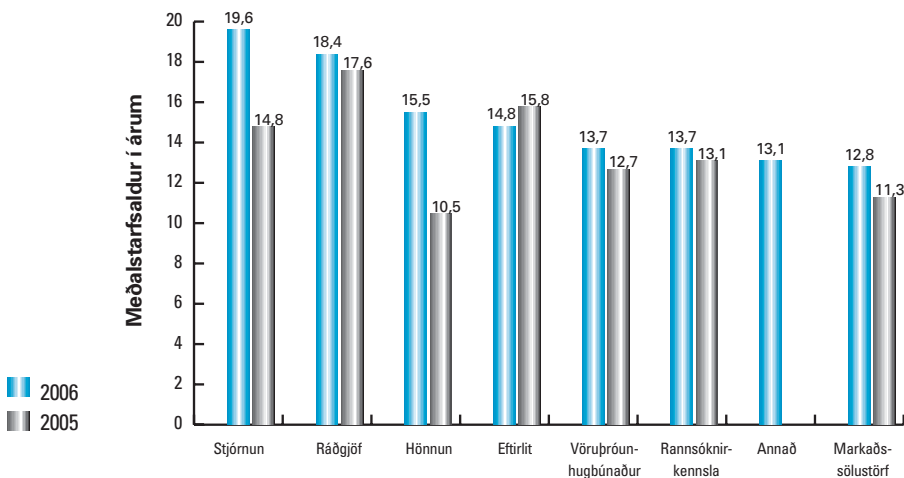
Mynd 4

Samanburður á meðalstarfsaldri svarenda 2005 og 2006 greindur eftir starfsvettvangi



Mynd 5

Samanburður á meðalstarfsaldri svarenda 2005 og 2006 greindur eftir starfssviði



Niðurstöður

Í töflum 1-8 er birtur samanburður á heildargreiðslum árin 2004 og 2005, auk heildargreiðslna í febrúar árin 2005 og 2006. Þessar töflur eru gerðar fyrir útskriftarár, starfsvettvang, starfssvið og fagsvið. Útskriftarár er miðað við verkfræðiþróf og til að bera saman menn með sama starfsaldur eru til dæmis laun útskriftarárgangs 1988 borin saman við laun árgangs 1987 árið 2005. Rétt er að benda á að breyting á meðalstarfsaldri getur haft veruleg áhrif á niðurstöðurnar og menn eru hvattir til að hafa hliðsjón af myndum 4 og 5 auk taflna 9 og 10 þegar þeir skoða launabreytingar milli ára. Með töflum 9 og 10 eru línurit sem sýna meðaltal, miðgildi og dreifingu launa eftir útskriftarári. Bæði heildargreiðslur ársins 2005 og heildargreiðslur í febrúar 2006. Auk meðaltals og miðgildis eru sýnd 25% og 75% vikmörk (fraktílar). Miðgildið sýnir þau laun sem helmingur svarenda liggur undir og helmingur yfir. Á sama hátt eru 25% vikmörk þau laun sem 25% svarenda liggja undir og 75% liggja yfir.

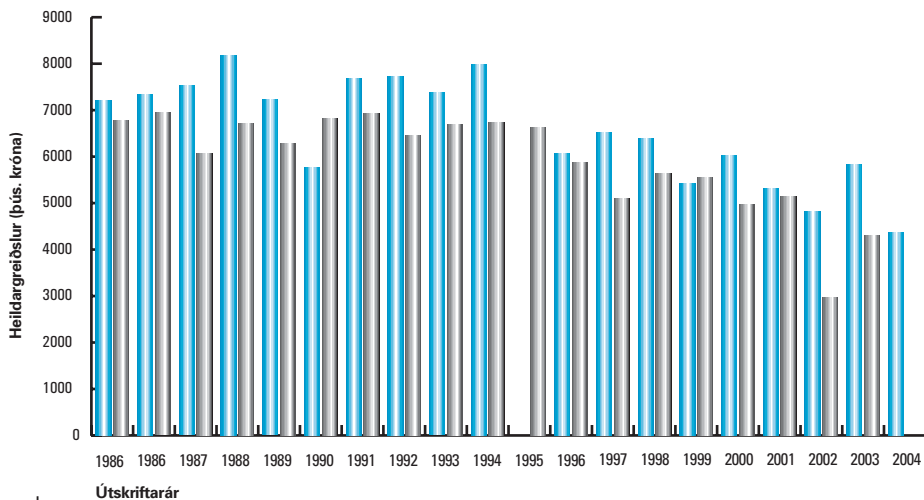
Töflur 11-40 hér fyrir aftan sýna meðaltal árslauna 2005 og febrúarlauna 2006, flokkað á ýmsan hátt.

Í könnuninni var spurt hvort greitt væri fyrir unna yfirvinnu og svöruðu um 46,2% því neitandi. 359 þátttakendur gáfu upp unna yfirvinnutíma og var meðalfjöldi unninna yfirvinnutíma 25,3 klst., 26,8 klst. hjá körlum en 14,2 klst. hjá konum. Yfirvinna eykst því hjá körlum milli ára en er óbreytt hjá konum. Meðalfjöldi greiddra yfirvinnustunda þeirra sem fengu greitt fyrir yfirvinnu var 27 klst., 28,7 klst. hjá körlum og 16,1 klst. hjá konum. Upplýsingar um yfirvinnu má finna í töflum 57 - 60 í Viðauka II.

Tafla 1

Samanburður heildargreiðslna áráanna 2004 og 2005 eftir útskriftarári. (Þús. króna)

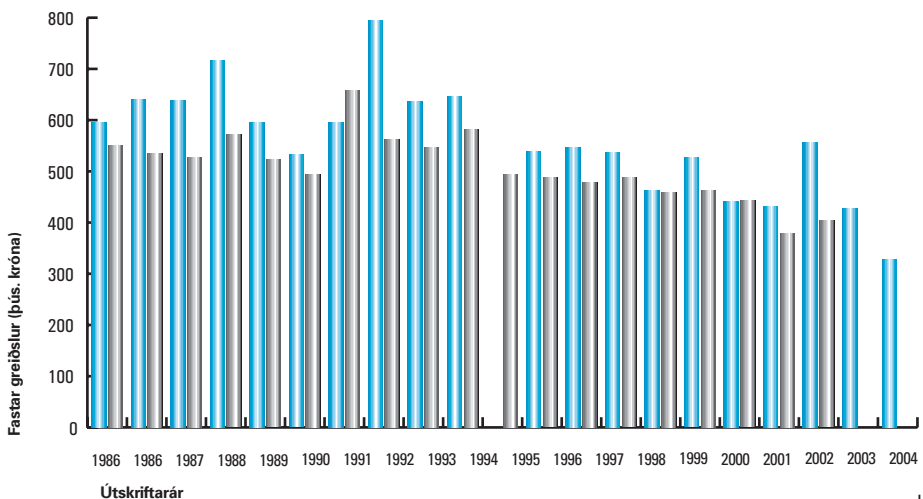
Útskriftarár	Fjöldi 2005	Heildargreiðslur 2005	Fjöldi 2004	Heildargreiðslur 2004	Mism.	Hækkun
1985 og fyrr	91	7.213	91	6.793	420	6%
1986	15	7.355	14	6.952	403	6%
1987	10	7.531	11	6.076	1.455	24%
1988	15	8.181	12	6.733	1.448	22%
1989	9	7.229	17	6.295	934	15%
1990	10	5.768	9	6.831	-1.063	-16%
1991	11	7.696	14	6.946	750	11%
1992	12	7.730	19	6.461	1.269	20%
1993	17	7.379	20	6.706	673	10%
1994	18	7.993	17	6.738	1.254	19%
1995	3	-	14	6.631	-	-
1996	9	6.077	17	5.891	186	3%
1997	12	6.529	17	5.118	1.411	28%
1998	11	6.392	26	5.648	744	13%
1999	14	5.439	20	5.560	-122	-2%
2000	20	6.026	11	4.979	1.047	21%
2001	15	5.331	19	5.146	185	4%
2002	10	4.839	6	2.989	1.850	62%
2003	11	5.841	4	4.318	1.522	35%
2004	6	4.381	1	-	-	-
2005	1	-	-	-	-	-
Meðaltal		6.757		6.224	533	9%



Tafla 2

Samanburður heildargreiðslna í febrúar 2005 og 2006 eftir útskriftarári. (Pús. króna)

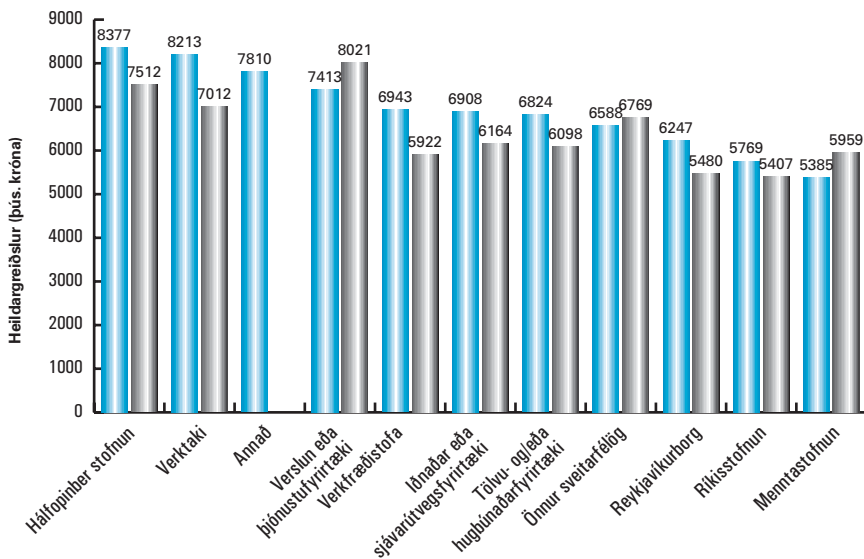
Starfsvettvangur	Fjöldi 2006	Heildargr. 2006	Fjöldi 2005	Heildargr. 2005	Mism.	Hækkun
1985 og fyrr	96	596	93	551	44	8%
1986	15	641	14	536	105	20%
1987	10	640	10	528	112	21%
1988	16	717	12	572	145	25%
1989	11	596	17	523	73	14%
1990	10	533	8	494	39	8%
1991	11	597	15	659	-62	-9%
1992	11	796	19	563	233	41%
1993	18	638	20	548	89	16%
1994	18	647	17	582	66	11%
1995	3	-	14	494	-	-
1996	11	540	17	488	52	11%
1997	12	548	17	479	69	14%
1998	12	538	27	488	50	10%
1999	15	463	20	459	4	1%
2000	19	527	12	463	64	14%
2001	16	442	19	443	-1	0%
2002	10	432	14	380	52	14%
2003	12	557	4	404	153	38%
2004	8	428	1	-	-	-
2005	4	329	-	-	-	-
Meðaltal		578		518	60	12%



Tafla 3

Samanburður heildargreiðslna árána 2004 og 2005 eftir starfsvettvangi (Þús. króna)

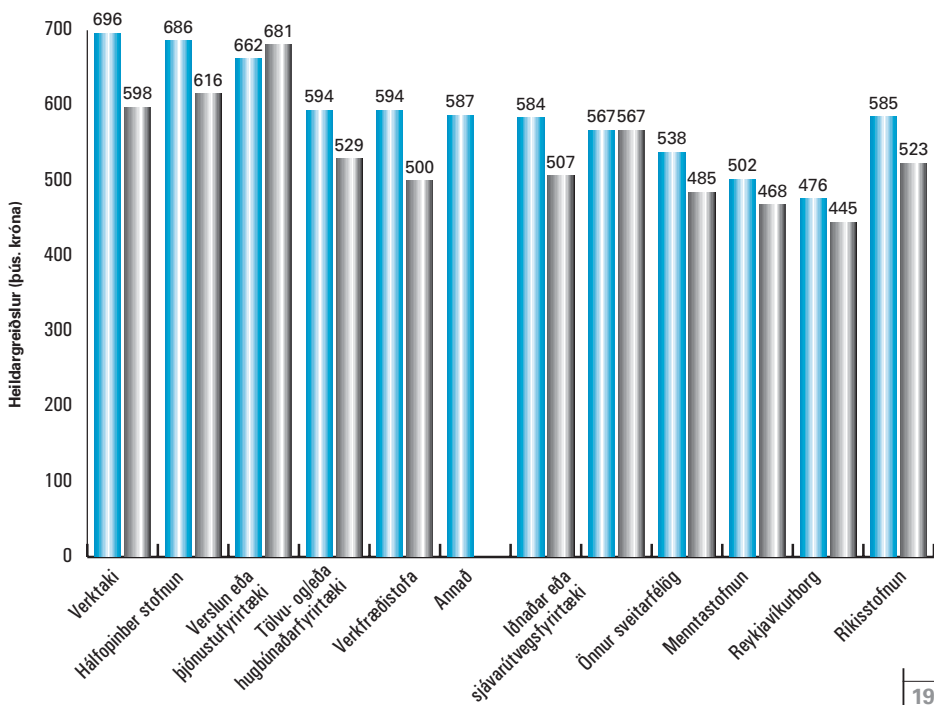
Starfsvettvangur	Fjöldi 2005	Heildar- greiðslur 2005	Fjöldi 2004	Fastar greiðslur 2004	Mism.	Hækkun
Hálfopinber stofnun	30	8.377	37	7.512	865	12%
Verktaki	12	8.213	12	7.012	1201	17%
Annað	9	7.810	0	-	-	-
Verslun eða þjónustufyrirtæki	45	7.413	32	8.021	-608	-8%
Verkfræðistofa	80	6.943	80	5.922	1021	17%
Iðnaðar eða sjávarútvegsfyrirtæki	46	6.908	59	6.164	743	12%
Tölvu- og/eða hugbúnaðarfyrirtæki	43	6.824	52	6.098	727	12%
Önnur sveitarfélög	7	6.588	8	6.769	-181	-3%
Reykjavíkurborg	8	6.247	11	5.480	767	14%
Ríkisstofnun	65	5.769	73	5.407	362	7%
Menntastofnun	11	5.385	11	5.959	-574	-10%
Meðaltal		6.848		6.282	566	9%



Tafla 4

Samanburður heildargreiðslna í febrúar 2005 og 2006 eftir starfsvettvangi (Þús. króna)

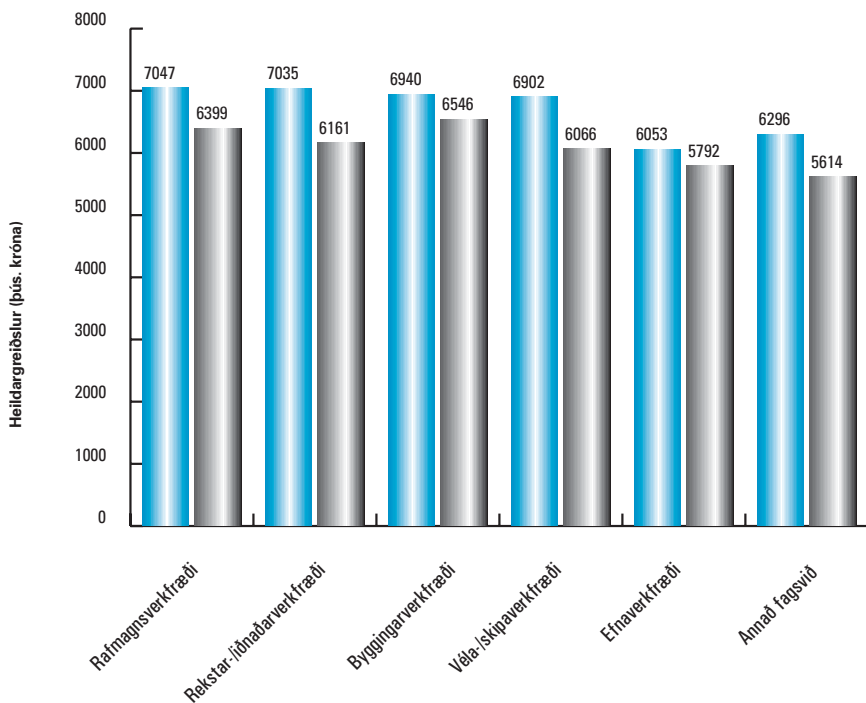
Starfsvettvangur	Fjöldi 2005	Fastar greiðslur		Fastar greiðslur		Mism.	Hækkun
		2005	Fjöldi 2004	2004	2004		
Verktakar	13	696	13	598	98	16%	
Hálfoþinber stofnun	31	686	35	616	70	11%	
Verslun eða þjónustufyrirtæki	46	662	32	681	-19	-3%	
Tölvu- og/eða hugbúnaðarfyrirtæki	45	594	55	529	65	12%	
Verkfræðistofa	86	594	82	500	94	19%	
Annað	10	587	-	-	-	-	
Iðnaðar eða sjávarútvegsfyrirtæki	46	584	60	507	77	15%	
Önnur sveitarfélög	9	567	8	567	0	0%	
Menntastofnun	13	538	11	485	53	11%	
Reykjavíkurborg	8	502	12	468	34	7%	
Ríkisstofnun	70	476	78	445	31	7%	
Meðaltal		585		523	62	12%	



Tafla 5

Samanburður heildargreiðslna áráanna 2004 og 2005 eftir fagsviði (Þús. króna)

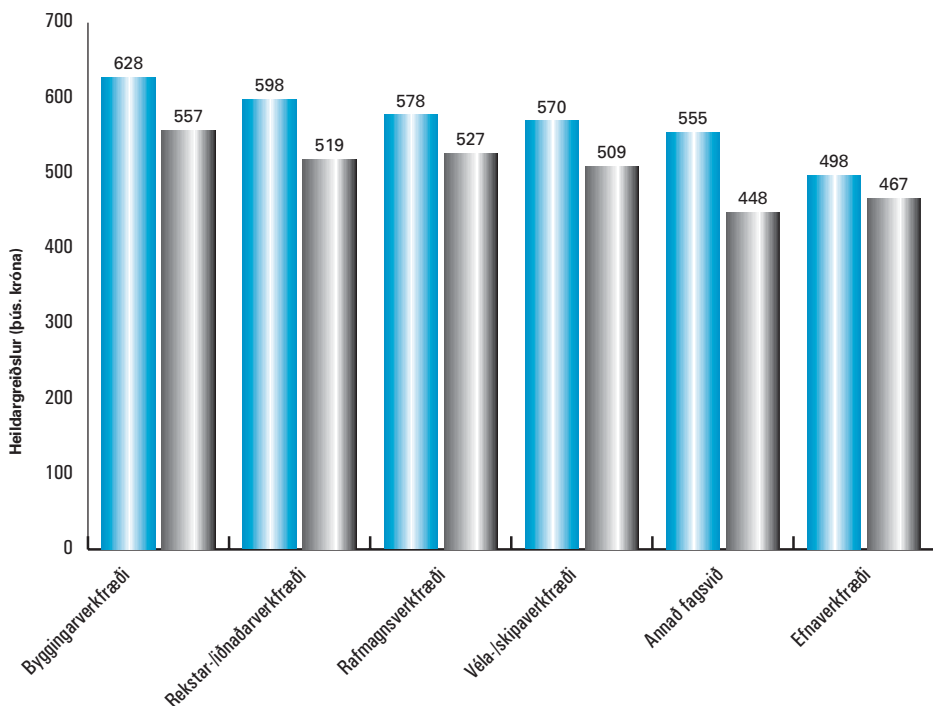
Fagsvið	Fjöldi		Heildargr.		Misc.	Hækkun
	2005	2005	2004	2004		
Rafmagnsverkfræði	93	7.047	102	6.399	648	10%
Rekstar-/iðnaðarverkfræði	43	7.035	59	6.161	874	14%
Byggingarverkfræði	105	6.940	107	6.546	394	6%
Véla-/skipaverkfræði	57	6.902	48	6.066	836	14%
Efnaverkfræði	29	6.053	22	5.792	261	5%
Annað fagsvið	25	6.296	37	5.614	682	12%
Meðaltal		6.843		6.248	595	10%



Tafla 6

Samanburður heildargreiðslna í febrúar 2005 og 2006 eftir starfsvettvangi (Þús. króna)

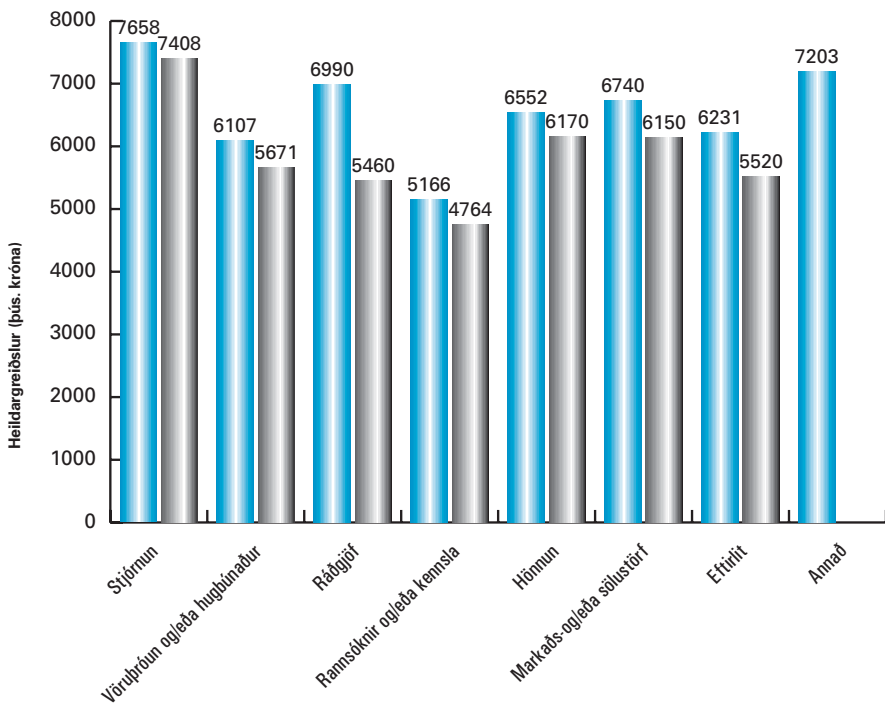
Starfsvettvangur	Fjöldi 2005	Fastar greiðslur 2005	Fjöldi 2004	Fastar greiðslur 2004	Mism.	Hækkun
Byggingarverkfræði	110	628	107	557	71	13%
Rekstar-/iðnaðarverkfr.	46	598	61	519	79	15%
Rafmagnsverkfræði	95	578	108	527	51	10%
Véla-/skipaverkfræði	63	570	50	509	61	12%
Annað fagsvið	30	555	38	448	107	24%
Efnaverkfræði	31	498	22	467	31	7%
Meðaltal		585		520	65	13%



Tafla 7

Samanburður heildargreiðslna áráanna 2004 og 2005 eftir starfssviði (Þús. króna)

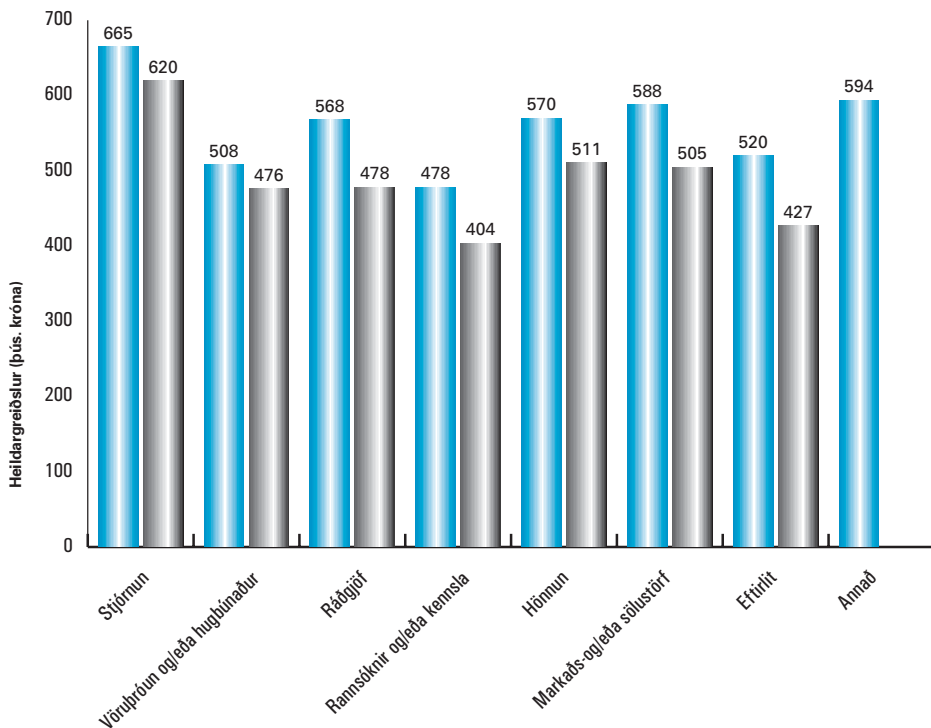
Starfssvið	Fjöldi 2005	Heildargr. 2005	Fjöldi 2004	Heildargr. 2004	Mism.	Hækkun
Stjórnun	122	7.658	128	7.408	250	3%
Vöruþróun og/eða hugbúnaður	47	6.107	49	5.671	437	8%
Ráðgjöf	54	6.990	51	5.460	1.531	28%
Rannsóknir og/eða kennsla	27	5.166	28	4.764	402	8%
Hönnun	58	6.552	70	6.170	382	6%
Markaðs-og/eða sölustörf	11	6.740	12	6.150	590	10%
Eftirlit	21	6.231	31	5.520	711	13%
Annað	14	7.203	-	-	-	-
Meðaltal		6.848		6.273	575	9%



Tafla 8

Samanburður heildargreiðslna í febrúar 2005 og 2006 eftir fagsviði. (Þús. króna)

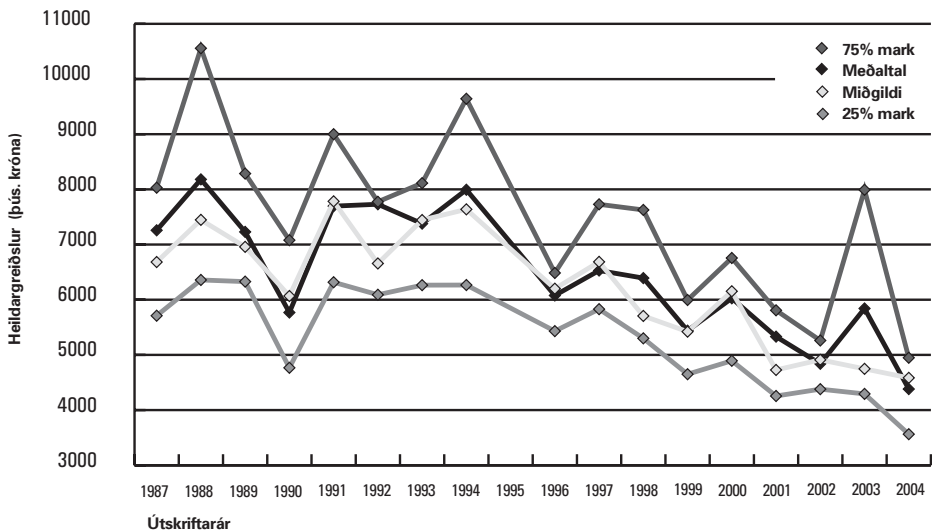
Fagsvið	Heildar- greiðslur		Heildar- greiðslur		Mism.	Hækkun
	Fjöldi feb. '06	feb. '06	Fjöldi feb. '05	feb. '05		
Stjórnun	130	665	135	620	45	7%
Vörubrún og/eða hugbúnaður	49	508	50	476	32	7%
Ráðgjöf	59	568	59	478	90	19%
Rannsóknir og/eða kennsla	29	478	30	404	74	18%
Hönnun	60	570	75	511	59	12%
Markaðs-og/eða sölustörf	11	588	12	505	83	16%
Eftirlit	25	520	31	427	93	22%
Annað	14	594	-	-	-	-
Meðaltal		585		524	61	12%



Tafla 9

Heildargreiðslur árið 2005 eftir útskriftarári verkfræðiprófs (Þús. króna)

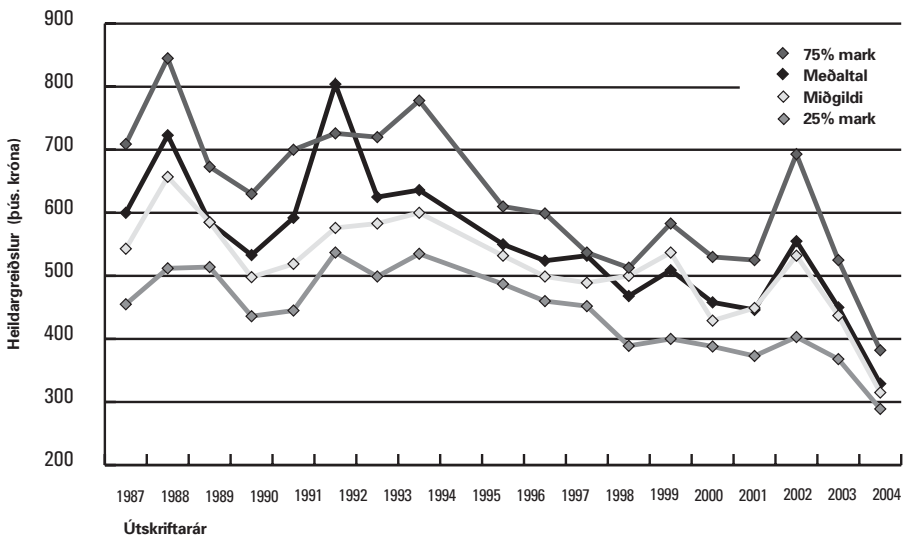
	Fjöldi	Meðaltal	Miðgildi	25%	75%
1987 eða fyrr	116	7.258	6.683	5.710	8.030
1988	15	8.181	7.447	6.358	10.557
1989	9	7.229	6.958	6.328	8.286
1990	10	5.768	6.067	4.766	7.079
1991	11	7.696	7.783	6.317	9.000
1992	12	7.730	6.657	6.090	7.775
1993	17	7.379	7.444	6.264	8.113
1994	18	7.993	7.638	6.266	9.642
1995	3	-	-	-	-
1996	9	6.077	6.200	5.431	6.485
1997	12	6.529	6.686	5.829	7.729
1998	11	6.392	5.706	5.300	7.627
1999	14	5.439	5.421	4.650	5.995
2000	20	6.026	6.153	4.893	6.756
2001	15	5.331	4.727	4.255	5.808
2002	10	4.839	4.911	4.379	5.261
2003	11	5.841	4.747	4.293	7.991
2004	6	4.381	4.584	3.563	4.948
2005	1	-	-	-	-



Tafla 10

Heildargreiðslur í febrúar 2006 eftir útskriftarári verkfræðiprófs (Þús. króna)

	Fjöldi	Meðaltal	Miðgildi	25%	75%
1987 eða fyrr	121	600	543	455	709
1988	16	723	657	512	845
1989	11	585	585	514	673
1990	10	533	498	436	630
1991	11	592	519	445	700
1992	11	804	576	537	726
1993	18	625	583	499	720
1994	18	636	600	535	778
1995	3				
1996	11	550	532	487	610
1997	12	524	499	460	599
1998	12	532	489	452	537
1999	15	468	500	389	513
2000	19	509	537	400	583
2001	16	458	429	388	530
2002	10	446	449	373	525
2003	12	555	532	403	693
2004	8	450	437	368	525
2005	4	329	315	289	382



Tafla 11

Árslaun 2005. Meðaltal heildargreiðslna eftir útskriftarári verkfræðiprófs (Þús. króna)

	Fjöldi	Heildar- laun	Bíla- styrkur	Dag- peningar	Annað	Heildar- greiðslur	Staðal- frávik
1987 eða fyrr	116	6763	224	167	102	7258	2583
1988	15	7709	190	239	43	8181	2257
1989	9	6750	77	134	221	7229	1109
1990	10	5501	179	88	0	5768	1352
1991	11	7094	326	257	19	7696	1681
1992	12	7452	140	138	0	7730	3967
1993	17	6938	180	174	87	7379	1248
1994	18	7558	180	122	132	7993	2099
1995	3	-	-	-	-	-	-
1996	9	5849	126	58	21	6077	662
1997	12	6109	56	306	58	6529	1451
1998	11	5974	238	97	73	6392	1436
1999	14	5332	56	47	6	5439	1186
2000	20	5823	45	109	50	6026	1245
2001	15	5090	83	92	61	5331	1804
2002	10	4641	140	36	18	4839	925
2003	11	5491	67	151	118	5841	2378
2004	6	4242	47	27	46	4381	701
2005	1	-	-	-	-	-	-
Alls	320						

Tafla 12

Febrúarlaun 2006. Meðaltal heildargr. eftir útskriftarári verkfræðiprófs (Þús. króna)

	Fjöldi	Föst laun	Yfir vinna	Bíla- styrkur	Annað	Heildar- greiðslur	Staðal- frávik
1987 eða fyrr	121	484	80	19	17	605	226
1988	16	586	113	24	0	717	262
1989	11	502	62	8	14	596	104
1990	10	432	83	18	0	533	146
1991	11	518	32	16	27	597	171
1992	11	714	80	10	0	796	753
1993	18	531	63	16	15	638	177
1994	18	561	58	11	6	647	143
1995	3	-	-	-	-	-	-
1996	11	464	60	16	10	540	85
1997	12	474	37	5	7	548	123
1998	12	427	84	14	7	538	181
1999	15	416	34	6	13	463	98
2000	19	442	57	5	5	527	120
2001	16	383	63	4	8	442	75
2002	10	378	54	11	2	432	96
2003	12	419	119	4	13	557	210
2004	8	401	43	3	2	428	83
2005	4	292	23	0	13	329	51
Alls	338						

Tafla 13

Árslaun 2005. Meðaltal heildargreiðslna eftir aldri (Þús. króna)

	Fjöldi	Heildar- laun	Bíla- styrkur	Dag- peningar	Annað	Heildar- greiðslur	Staðal- frávik
24-29 ára	31	4.788	88	50	38	4.980	1.132
30-39 ára	125	6.351	122	123	69	6.673	2.109
40-49 ára	110	6.820	210	207	84	7.324	2.258
50-59 ára	71	6.856	281	153	66	7.363	2.631
60 ára og eldri	12	6.453	161	126	222	7.002	3.090
Alls	349						

Tafla 14

Febrúarlaun 2006. Meðaltal heildargreiðslna eftir aldri (Þús. króna)

	Fjöldi	Föst laun	Yfir vinna	Bíla- styrkur	Annað	Heildar- greiðslur	Staðal- frávik
24-29 ára	35	389	63	6	4	462	107
30-39 ára	132	493	59	12	10	574	257
40-49 ára	114	513	67	16	11	607	210
50-59 ára	73	480	81	26	13	600	204
60 ára og eldri	12	498	65	14	32	609	353
Alls	366						

Tafla 15

Árslaun 2005. Meðaltal heildargreiðslna eftir starfsvettvangi (Þús. króna)

	Fjöldi	Heildar- laun	Bíla- styrkur	Dag- peningar	Annað	Heildar- greiðslur	Staðal- frávik
Verkfræðistofa	80	6.545	236	86	66	6.943	1.808
Ríkisstofnun	65	5.421	93	205	36	5.769	1.339
Iðnaðar eða sjávarútvegsfyrirtæki	46	6.508	183	177	31	6.908	1.967
Tölvu- og/eða hugbúnaðarfyrirtæki	43	6.412	106	93	205	6.824	2.146
Verslun eða þjónustufyrirtæki	45	6.949	179	202	78	7.413	2.751
Hálfopinber stofnun	30	7.862	277	127	111	8.377	3.534
Menntastofnun	11	5.229	0	133	23	5.385	1.014
Verktaka	12	7.523	277	304	83	8.213	3.513
Annað	9	7.183	191	220	167	7.810	3.571
Annað sveitarfélag	7	6.128	420	40	0	6.588	601
Reykjavíkurborg	8	5.806	383	36	22	6.247	844
Alls	356						

Tafla 16

Febrúarlaun 2006. Meðaltal heildargreiðslna eftir starfsvettvangi (Þús. króna)

	Fjöldi	Föst laun	Yfir vinna	Bíla-styrkur	Annað	Heildar-greiðslur	Staðal-frávik
Verkfræðistofa	86	427	149	15	4	595	175
Ríkisstofnun	70	380	78	10	6	474	110
Iðnaðar eða sjávarútvegsfyrirtæki	46	538	6	18	5	568	172
Tölvu- og/eða hugbúnaðarfyrirtæki	45	527	33	14	27	599	218
Verslun eða þjónustufyrirtæki	46	624	8	14	10	655	398
Hálfopinber stofnun	31	576	65	23	29	693	270
Menntastofnun	13	386	79	0	17	481	131
Verktaka	13	604	15	24	10	653	282
Annað	10	544	18	16	1	579	205
Annað sveitarfélag	9	453	70	36	3	562	90
Reykjavíkurborg	8	328	115	34	29	506	60
Alls	377						

Tafla 17

Árslaun 2005. Meðaltal heildargreiðslna eftir fagsviði (Þús. króna)

	Fjöldi	Heildar-laun	Bíla-styrkur	Dag-peningar	Annað	Heildar-greiðslur	Staðal-frávik
Byggingarverkfræði	107	6.575	236	121	83	7.020	2.347
Rekstar-/iðnaðarverkfræði	43	6.508	166	233	105	7.035	2.504
Véla-/skipaverkfræði	57	6.556	149	134	45	6.902	2.674
Efnaverkfræði	29	5.669	159	180	43	6.053	1.672
Rafmagnsverkfræði	93	6.622	186	130	106	7.047	2.195
Annað fagsvið	25	5.988	94	175	14	6.296	2.057
Alls	354						

Tafla 18

Febrúarlaun 2006. Meðaltal heildargreiðslna eftir fagsviði (Þús. króna)

	Fjöldi	Föst laun	Yfir vinna	Bíla-styrkur	Annað	Heildar-greiðslur	Staðal-frávik
Byggingarverkfræði	110	489	109	20	7	626	292
Rekstar-/iðnaðarverkfræði	46	529	24	15	17	585	189
Véla-/skipaverkfræði	63	490	57	10	11	567	215
Efnaverkfræði	31	437	38	15	1	491	119
Rafmagnsverkfræði	95	482	65	17	15	579	193
Annað fagsvið	30	462	44	9	14	530	177
Alls	375						

Tafla 19

Árslaun 2005. Meðaltal heildargreiðslna eftir starfssviði (Pús. króna)

	Fjöldi	Heildar- laun	Bíla- styrkur	Dag- peningar	Annað	Heildar- greiðslur	Staðal- frávik
Stjórnun	123	7.181	273	192	96	7.758	2.677
Vörupróun og/eða hugbúnaður	47	5.834	76	95	92	6.107	1.948
Ráðgjöf	55	6.562	228	127	61	6.983	2.077
Rannsóknir og/eða kennsla	27	4.958	37	148	23	5.166	982
Hönnun	58	6.247	169	102	29	6.552	1.700
Markaðs-og/eða sölustörf	11	6.017	182	380	161	6.740	1.320
Eftirlit	21	5.980	67	85	80	6.231	1.925
Annað	14	6.781	84	166	160	7.203	3.118
Alls	356						

Tafla 20

Febrúarlaun 2006. Meðaltal heildargreiðslna eftir starfssviði (Pús. króna)

	Fjöldi	Föst laun	Yfir- vinna	Bíla- styrkur	Annað	Heildar- greiðslur	Staðal- frávik
Stjórnun	130	560	53	24	14	652	296
Vörupróun og/eða hugbúnaður	49	473	27	8	10	518	199
Ráðgjöf	59	460	87	15	5	567	149
Rannsóknir og/eða kennsla	29	376	66	3	14	460	114
Hönnun	60	435	115	16	3	569	161
Markaðs-og/eða sölustörf	11	511	0	10	44	565	154
Eftirlit	25	394	117	7	9	528	166
Annað	14	553	21	5	15	593	205
Alls	377						

Tafla 21

Árslaun 2005. Meðaltal heildargreiðslna eftir kyni (Pús. króna)

	Fjöldi	Heildar- laun	Bíla- styrkur	Dag- peningar	Annað	Heildar- greiðslur	Staðal- frávik
Karl	312	6.603	189	152	83	7.034	2.383
Kona	39	5.335	117	114	14	5.605	1.259
Alls	351						

Tafla 22

Febrúarlaun 2006. Meðaltal heildargreiðslna eftir kyni (Pús. króna)

	Fjöldi	Föst laun	Yfir- vinna	Bíla- styrkur	Annað	Heildar- greiðslur	Staðal- frávik
Karl	325	498	68	17	12	594	237
Kona	45	409	61	8	6	484	98
Alls	370						

Tafla 23

Árslaun 2005. Meðaltal heildargreiðslna eftir starfsaldri og aðalstarfsvettvangi (þ.kr.)

	Fjöldi	Heildar- laun	Bíla- styrkur	Dag- peningar	Annað	Heildar- greiðslur	Staðal- frávik
Stofur							
0-4 ár	15	5.326	128	50	104	5.631	1.944
5-9 ár	26	5.887	146	49	20	6.102	1.498
10-15 ár	16	6.626	387	159	8	7.216	1.449
16 ár og hærri	23	7.740	268	92	105	8.205	1.517
Alls	80						
Annað alm							
0-4 ár	16	4.776	57	90	32	5.000	1.512
5-9 ár	35	5.965	41	165	85	6.256	1.434
10-15 ár	44	7.280	118	116	101	7.616	2.645
16 ár og hærri	48	7.197	242	238	143	7.821	2.524
Alls	143						
Ríki/Rvík							
0-4 ár	3	-	-	-	-	-	-
5-9 ár	13	4.433	104	162	9	4.721	843
10-15 ár	9	6.039	80	374	27	6.520	1.081
16 ár og hærri	64	5.612	119	169	42	5.949	1.184
Alls	89						
Sveit/Hálfop							
0-4 ár	1	-	-	-	-	-	-
5-9 ár	2	-	-	-	-	-	-
10-15 ár	7	7.346	285	102	14	7.746	1.155
16 ár og hærri	23	8.024	318	82	147	8.579	3.884
Alls	33						

Tafla 24

Febrúarlaun 2006. Meðaltal heildargr. eftir starfsaldri og aðalstarfsvettvangi (Þús. kr.)

	Fjöldi	Föst laun	Yfir vinna	Bíla- styrkur	Annað	Heildar- greiðslur	Staðal- frávik
Stofur							
0-4 ár	15	351	146	4	15	516	150
5-9 ár	26	392	103	9	0	505	128
10-15 ár	16	456	156	23	1	636	149
16 ár og hærri	23	495	191	18	3	708	187
Alls	80						
Annað alm							
0-4 ár	16	435	4	9	1	449	126
5-9 ár	35	490	14	4	15	523	90
10-15 ár	44	620	16	13	14	663	398
16 ár og hærri	48	613	21	23	16	674	241
Alls	143						

Tafla 24 frh.

Ríki/Rvík

0-4 ár	3	-	-	-	-	-	-
5-9 ár	13	331	63	7	6	407	76
10-15 ár	9	429	60	6	2	497	71
16 ár og hærri	64	375	92	13	13	492	110
Alls	89						

Sveit/Hálfop

0-4 ár	1	-	-	-	-	-	-
5-9 ár	2	-	-	-	-	-	-
10-15 ár	7	507	66	11	27	611	146
16 ár og hærri	23	563	73	28	23	687	296
Alls	33						

Tafla 25

Árslaun 2005. Meðaltal heildargreiðslna eftir aldri og aðalstarfsvettvangi (Þús. króna)

	Fjöldi	Heildar- laun	Bíla- styrkur	Dag- peningar	Annað	Heildar- greiðslur	Staðal- frávik
Stofur							
24-29 ára	17	5.177	79	44	62	5.374	1.298
30-39 ára	40	6.422	245	62	54	6.794	1.748
40-49 ára	19	7.391	321	199	66	7.978	1.460
50-59 ára	8	7.618	312	37	143	8.110	1.605
60 ára og eldri	0	-	-	-	-	-	-
Alls	84						
Annað alm							
24-29 ára	14	4.796	96	39	13	4.971	661
30-39 ára	75	6.517	63	141	91	6.816	2.339
40-49 ára	52	6.942	192	239	79	7.456	1.967
50-59 ára	19	7.635	458	198	125	8.416	3.419
60 ára og eldri	2	-	-	-	-	-	-
Alls	162						
Ríki/Rvík							
24-29 ára	5	3.864	114	110	20	4.108	812
30-39 ára	15	4.861	82	216	6	5.184	1.040
40-49 ára	25	5.547	95	227	37	5.907	1.163
50-59 ára	35	5.620	128	152	35	5.944	1.197
60 ára og eldri	9	5.975	84	113	0	6.193	1.333
Alls	89						
Sveit/Hálfop							
24-29 ára	1	-	-	-	-	-	-
30-39 ára	7	6.675	161	115	14	6.963	1.922
40-49 ára	18	7.623	303	92	180	8.208	3.759
50-59 ára	11	8.666	427	166	0	9.259	2.809
60 ára og eldri	2	-	-	-	-	-	-
Alls	39						

Tafla 26

Febrúarlaun 2006. Meðaltal heildargreiðslna eftir aldri og aðalstarfsvettvangi (þ. kr.)

	Fjöldi	Föst laun	Yfir vinna	Bíla- styrkur	Annað	Heildar- greiðslur	Staðal- frávik
Stofur							
24-29 ára	17	355	113	2	7	477	102
30-39 ára	40	416	150	18	3	587	168
40-49 ára	19	482	183	18	3	686	206
50-59 ára	8	495	165	23	4	687	117
60 ára og eldri	0	-	-	-	-	-	-
Alls	84						
Annað alm							
24-29 ára	14	455	3	12	2	472	103
30-39 ára	75	551	12	8	14	585	316
40-49 ára	52	576	18	18	11	623	186
50-59 ára	19	621	23	38	8	690	245
60 ára og eldri	2	-	-	-	-	-	-
Alls	162						
Ríki/Rvík							
24-29 ára	5	303	47	7	0	357	77
30-39 ára	15	384	64	5	6	459	91
40-49 ára	25	391	68	8	9	477	103
50-59 ára	35	360	95	16	12	483	114
60 ára og eldri	9	414	74	7	18	513	108
Alls	89						
Sveit/Hálfop							
24-29 ára	1	-	-	-	-	-	-
30-39 ára	7	536	14	25	16	591	157
40-49 ára	18	532	80	21	25	658	305
50-59 ára	11	610	73	37	33	753	206
60 ára og eldri	2	-	-	-	-	-	-
Alls	39						

Tafla 27

Árslaun 2005. Meðaltal heildargr. eftir aðalfagsviði og aðalstarfsvettvangi (þús. kr.)

	Fjöldi	Heildar- laun	Bíla- styrkur	Dag- peningar	Annað	Heildar- greiðslur	Staðal- frávik
Stofur							
Byggingarverkfræði	49	6.526	256	88	87	6.959	1.871
Rekstar-/iðnaðarverkfræði	2	-	-	-	-	-	-
Véla-/skipaverkfræði	15	6.928	191	61	34	7.237	1.556
Efnaverkfræði	2	-	-	-	-	-	-
Rafmagnsverkfræði	15	6.447	220	118	46	6.832	1.902
Annað fagsvið	3	-	-	-	-	-	-
Alls	86						

Tafla 27 frh.

Annað alm

Byggingarverkfræði	24	7.225	211	212	81	7.730	3.378
Rekstar-/iðnaðarverkfræði	35	6.959	199	272	132	7.578	2.565
Véla-/skipaverkfræði	29	6.130	142	179	41	6.506	1.801
Efnaverkfræði	14	6.195	219	114	79	6.608	1.620
Rafmagnsverkfræði	51	6.764	153	111	162	7.193	2.415
Annað fagsvið	11	6.969	42	131	0	7.180	3.120
Alls	164						

Ríki/Rvík

Byggingarverkfræði	21	5.502	152	115	77	5.861	1.471
Rekstar-/iðnaðarverkfræði	8	5.273	108	140	10	5.531	1.102
Véla-/skipaverkfræði	13	5.319	67	129	4	5.537	1.343
Efnaverkfræði	14	4.735	62	255	14	5.066	1.024
Rafmagnsverkfræði	21	5.709	137	184	26	6.056	894
Annað fagsvið	16	5.603	77	245	28	5.973	1.337
Alls	93						

Sveit/hálfop

Byggingarverkfræði	18	7.052	322	92	81	7.547	2.221
Rekstar-/iðnaðarverkfræði	2	-	-	-	-	-	-
Véla-/skipaverkfræði	8	9.392	238	113	157	9.900	5.527
Efnaverkfræði	1	-	-	-	-	-	-
Rafmagnsverkfræði	10	7.923	389	139	83	8.535	2.491
Annað fagsvið	1	-	-	-	-	-	-
Alls	40						

Tafla 28

Febrúarlaun 2006. Meðaltal heildargr. eftir aðalfagsviði og aðalstarfsvettv. (þús. kr.)

	Fjöldi	Föst laun	Yfir vinna	Bíla-styrkur	Annað	Heildar-greiðslur	Staðal-frávik
Stofur							
Byggingarverkfræði	49	429	165	17	4	615	183
Rekstar-/iðnaðarverkfræði	2	-	-	-	-	-	-
Véla-/skipaverkfræði	15	408	153	3	4	567	168
Efnaverkfræði	2	-	-	-	-	-	-
Rafmagnsverkfræði	15	427	139	21	1	589	168
Annað fagsvið	3	-	-	-	-	-	-
Alls	86						

Annað alm

Byggingarverkfræði	24	680	36	18	10	744	520
Rekstar-/iðnaðarverkfræði	35	570	9	18	21	618	197
Véla-/skipaverkfræði	29	518	1	13	13	545	139
Efnaverkfræði	14	517	5	22	1	545	110
Rafmagnsverkfræði	51	545	24	15	14	598	221
Annað fagsvið	11	572	4	13	0	589	247
Alls	164						

Tafla 28 frh.

Ríki/Rvík

Byggingarverkfræði	21	364	104	23	11	502	139
Rekstar-/iðnaðarverkfræði	8	418	81	8	1	509	127
Véla-/skipaverkfræði	13	394	56	5	5	460	96
Efnaverkfræði	14	347	63	5	1	416	64
Rafmagnsverkfræði	21	356	104	11	11	483	81
Annað fagsvið	16	394	64	5	24	487	123
Alls	93						

Sveit/hálfop

Byggingarverkfræði	18	531	60	28	8	628	171
Rekstar-/iðnaðarverkfræði	2	-	-	-	-	-	-
Véla-/skipaverkfræði	8	704	65	19	30	818	415
Efnaverkfræði	1	-	-	-	-	-	-
Rafmagnsverkfræði	10	519	75	33	46	672	189
Annað fagsvið	1	-	-	-	-	-	-
Alls	40						

Tafla 29

Árslaun 2005. Meðaltal heildargr. eftir aðalstarfssviði og aðalstarfsvettvangi (Þús. kr.)

	Fjöldi	Heildar- laun	Bíla- styrkur	Dag- peningar	Annað	Heildar- greiðslur	Staðal- frávik
Stofur							
Stjórnun	4	8.145	112	9	237	8.623	2.343
Vörubrúun og/eða hugbúnaður	1	-	-	-	-	-	-
Ráðgjöf	35	6.491	321	110	57	6.983	1.927
Rannsóknir og/eða kennsla	0	-	-	-	-	-	-
Hönnun	38	6.371	214	68	35	6.697	1.546
Markaðs-og/eða sölustörf	0	-	-	-	-	-	-
Eftirlit	8	7.348	51	28	181	7.607	2.087
Annað	0	-	-	-	-	-	-
Alls	86						
Annað alm							
Stjórnun	69	7.473	301	211	103	8.104	2.636
Vörubrúun og/eða hugbúnaður	41	6.058	70	101	113	6.352	2.027
Ráðgjöf	16	7.036	82	167	69	7.354	2.487
Rannsóknir og/eða kennsla	4	5.180	82	80	0	5.342	750
Hönnun	12	5.646	40	134	27	5.847	1.277
Markaðs-og/eða sölustörf	11	6.053	200	366	177	6.797	1.378
Eftirlit	3	-	-	-	-	-	-
Annað	9	7.232	0	148	270	7.668	3.986
Alls	165						

Tafla 29 frh.

Ríki/Rvík

Stjórnun	34	6.036	150	234	49	6.482	1.343
Vörupróun og/eða hugbúnaður	8	4.873	79	17	0	4.971	1.256
Ráðgjöf	4	5.041	107	150	0	5.298	740
Rannsóknir og/eða kennsla	26	4.983	31	167	28	5.209	987
Hönnun	8	5.427	198	204	9	5.838	1.205
Markaðs-og/eða sölustörf	1	-	-	-	-	-	-
Eftirlit	11	4.936	112	116	60	5.262	858
Annað	2	-	-	-	-	-	-
Alls	94						

Sveit/hálfop

Stjórnun	25	7.741	383	113	113	8.350	3.549
Vörupróun og/eða hugbúnaður	1	-	-	-	-	-	-
Ráðgjöf	4	6.995	111	64	200	7.369	2.449
Rannsóknir og/eða kennsla	1	-	-	-	-	-	-
Hönnun	2	-	-	-	-	-	-
Markaðs-og/eða sölustörf	0	-	-	-	-	-	-
Eftirlit	3	-	-	-	-	-	-
Annað	4	6.317	267	164	21	6.768	1.806
Alls	40						

Tafla 30

Febrúarlaun 2006. Meðaltal heildargr. eftir aðalstarfssv. og aðalstarfsvettv. (Pús. króna)

	Fjöldi	Föst laun	Yfir vinna	Bíla- styrkur	Annað	Heildar- greiðslur	Staðal- frávik
Stofur							
Stjórnun	4	483	219	19	13	735	471
Vörupróun og/eða hugbúnaður	1	-	-	-	-	-	-
Ráðgjöf	35	441	122	18	1	581	156
Rannsóknir og/eða kennsla	0	-	-	-	-	-	-
Hönnun	38	415	156	15	2	586	142
Markaðs-og/eða sölustörf	0	-	-	-	-	-	-
Eftirlit	8	401	225	4	16	645	180
Annað	0	-	-	-	-	-	-
Alls	86						

Annað alm

Stjórnun	69	638	17	28	14	697	342
Vörupróun og/eða hugbúnaður	41	506	22	7	9	544	213
Ráðgjöf	16	512	23	10	9	553	132
Rannsóknir og/eða kennsla	4	462	0	9	0	471	114
Hönnun	12	470	3	6	0	479	110
Markaðs-og/eða sölustörf	11	522	0	12	48	581	152
Eftirlit	3	-	-	-	-	-	-
Annað	9	622	0	0	12	634	255
Alls	165						

Tafla 30 frh.

Ríki/Rvík

Stjórnun	34	419	91	11	9	530	94
Vörubrúun og/eða hugbúnaður	8	345	50	8	2	404	86
Ráðgjöf	4	419	34	8	0	461	80
Rannsóknir og/eða kennsla	26	351	80	3	17	452	113
Hönnun	8	345	119	40	12	516	157
Markaðs-og/eða sölustörf	1	-	-	-	-	-	-
Eftirlit	11	334	73	10	6	423	65
Annað	2	-	-	-	-	-	-
Alls	94						

Sveit/hálfop

Stjórnun	25	547	74	33	23	676	274
Vörubrúun og/eða hugbúnaður	1	-	-	-	-	-	-
Ráðgjöf	4	462	88	22	31	603	199
Rannsóknir og/eða kennsla	1	-	-	-	-	-	-
Hönnun	2	977	0	0	0	977	112
Markaðs-og/eða sölustörf	0	-	-	-	-	-	-
Eftirlit	3	-	-	-	-	-	-
Annað	4	515	28	17	25	584	105
Alls	40						

Tafla 31

Árslaun 2005. Meðaltal heildargreiðslna eftir kyni og aðalstarfsvettvangi (Þús. króna)

	Fjöldi	Heildar- laun	Bíla- styrkur	Dag- peningar	Annað	Heildar- greiðslur	Staðal- frávik
Stofur							
Karl	67	6.787	243	94	82	7.206	1.837
Kona	17	5.312	209	64	6	5.638	1.052
Alls	84						
Annað alm							
Karl	146	6.841	178	180	113	7.320	2.545
Kona	17	5.669	10	94	5	5.791	1.605
Alls	163						
Ríki/Rvík							
Karl	81	5.479	105	165	25	5.782	1.271
Kona	10	4.834	126	257	43	5.290	876
Alls	91						
Sveit/Hálfop							
Karl	37	7.666	311	117	92	8.188	3.275
Kona	3	-	-	-	-	-	-
Alls	40						

Tafla 32

Febrúarlaun 2006. Meðaltal heildargr. eftir kyni og aðalstarfsvettvangi (Þús. króna)

	Fjöldi	Föst laun	Yfir vinna	Bíla- styrkur	Annað	Heildar- greiðslur	Staðal- frávik
Stofur							
Karl	67	427	174	17	3	622	182
Kona	17	421	61	8	7	497	106
Alls	84						
Annað alm							
Karl	146	580	11	17	13	622	281
Kona	17	434	45	1	7	488	118
Alls	163						
Ríki/Rvík							
Karl	81	377	80	11	11	479	115
Kona	10	351	93	11	1	456	48
Alls	91						
Sveit/Hálfop							
Karl	37	560	69	26	24	678	250
Kona	3	-	-	-	-	-	-
Alls	40						

Tafla 33

Árslaun 2005. Meðaltal heildargr. eftir menntun og aðalstarfsvettvangi (Þús. króna)

	Fjöldi	Heildar- laun	Bíla- styrkur	Dag- peningar	Annað	Heildar- greiðslur	Staðal- frávik
Stofur							
Verkfræðistofur	-	-	-	-	-	-	-
BS gráða	4	5.331	0	0	72	5.440	793
CS gráða	4	7.712	115	25	0	7.851	1.034
Meistaragráða	74	6.535	255	95	70	6.963	1.865
Doktorsgráða	4	6.021	168	41	40	6.255	880
Alls	86						
Annað alm.							
BS gráða	4	4.818	56	3	2	4.899	337
CS gráða	40	7.333	268	236	162	7.999	2.782
Meistaragráða	114	6.543	132	150	94	6.927	2.373
Doktorsgráða	7	6.960	230	314	19	7.522	2.268
Alls	165						
Ríki/Rvík							
BS gráða	2	-	-	-	-	-	-
CS gráða	16	5.534	88	146	30	5.799	1.186
Meistaragráða	61	5.412	125	177	30	5.760	1.202
Doktorsgráða	15	5.733	67	251	58	6.109	1.559
Alls	94						

Tafla 33 frh.

Sveitarf/hálfop. stofn.

BS gráða	1	-	-	-	-	-	-
CS gráða	8	6.099	430	65	119	6.713	482
Meistaragráða	29	8.004	270	118	89	8.485	3.585
Doktorsgráða	0	-	-	-	-	-	-
Alls	38						

Tafla 34

Febrúarlaun 2005. Meðaltal heildargr. eftir menntun og aðalstarfsvettvangi (Þ.kr.)

	Fjöldi	Föst laun	Yfir vinna	Bíla- styrkur	Annað	Heildar- greiðslur	Staðal- frávik
Verkfræðistofur							
BS gráða	4	322	77	0	17	416	108
CS gráða	4	453	176	17	0	646	162
Meistaragráða	74	431	157	17	3	608	176
Doktorsgráða	4	439	46	2	4	490	98
Alls	86						

Annað alm.

BS gráða	4	399	0	17	3	419	54
CS gráða	40	580	34	24	20	659	258
Meistaragráða	114	564	10	13	11	597	285
Doktorsgráða	7	600	8	17	1	626	131
Alls	165						

Ríki/Rvík

BS gráða	2	-	-	-	-	-	-
CS gráða	16	365	85	8	7	465	95
Meistaragráða	61	373	79	13	11	476	111
Doktorsgráða	15	427	86	5	5	522	106
Alls	94						

Sveitarf/hálfop. stofn.

BS gráða	1	-	-	-	-	-	-
CS gráða	8	389	75	35	27	526	48
Meistaragráða	29	592	64	23	18	697	275
Doktorsgráða	0	-	-	-	-	-	-
Alls	38						

Tafla 35

Árslaun 2005. Meðaltal heildargreiðslna eftir starfsgeira (Pús. króna)

	Fjöldi	Heildar- laun	Bíla- styrkur	Dag- peningar	Annað	Heildar- greiðslur	Staðal- frávik
Ríki	76	5.496	92	203	34	5.836	1.522
Sveitarfélag	24	6.297	354	52	77	6.782	1.636
Einkamarkaður	251	6.736	194	141	92	7.172	2.459
Alls	351						

Tafla 36

Febrúarlaun 2006. Meðaltal heildargreiðslna eftir starfsgeira (Pús. króna)

	Fjöldi	Föst- laun	Yfir- vinna	Bíla- styrkur	Annað	Heildar- greiðslur	Staðal- frávik
Ríki	81	391	76	9	6	483	122
Sveitarfélag	27	406	101	31	20	557	132
Einkamarkaður	264	522	62	16	11	611	248
Alls	372						

Tafla 37

Árslaun 2005. Meðaltal heildargreiðslna eftir menntun (Pús. króna)

	Fjöldi	Heildar- laun	Bíla- styrkur	Dag- peningar	Annað	Heildar- greiðslur	Staðal- frávik
BS gráða	8	4.460	22	35	26	4.563	899
CS gráða	66	6.789	233	183	116	7.320	2.413
Meistaragráða	259	6.453	178	138	73	6.851	2.318
Doktorsgráða	21	6.183	136	233	43	6.601	1.812
Alls	354						

Tafla 38

Febrúarlaun 2006. Meðaltal heildargreiðslna eftir menntun

	Fjöldi	Föst- laun	Yfir- vinna	Bíla- styrkur	Annað	Heildar- greiðslur	Staðal- frávik
BS gráða	11	358	42	6	12	418	101
CS gráða	68	500	59	21	17	597	222
Meistaragráða	271	489	71	15	10	585	235
Doktorsgráða	25	477	58	8	3	546	119
Alls	375						

Tafla 39

Árslaun 2005. Meðaltal heildargreiðslna eftir því hvort yfirvinna er greidd eða ekki

	Fjöldi	Heildar- laun	Bíla- styrkur	Dag- peningar	Annað	Heildar- greiðslur	Staðal- frávik
Fær greitt fyrir yfirvinnu	134	6.179	187	125	55	6.553	1.748
Fær ekki greitt fyrir yfirvinnu	161	6.823	168	150	88	7.241	2.844
Fær greitt að hluta fyrir yfirvinnu	22	6.652	72	249	81	7.054	2.003
Alls	317						

Tafla 40

	Fjöldi	Föst- laun	Yfir- vinna	Bíla- styrkur	Annað	Heildar- greiðslur	Staðal- frávik
Fær greitt fyrir yfirvinnu	146	405	128	13	5	551	163
Fær ekki greitt fyrir yfirvinnu	189	581	0	15	13	609	279
Fær greitt að hluta fyrir yfirvinnu	25	453	78	7	10	548	140
Alls	360						

Bakgrunnssupplýsingar (í töflum eru allir svarendur)**Tafla 41 - Kyn svarenda**

	Fjöldi	Hlutfall	Hlutfall svarenda
Karl	331	79,8	87,3
Kona	48	11,6	12,7
Svarar ekki	36	8,7	-
Alls	415	100%	100%

Tafla 42 - Aldur svarenda

	Fjöldi	Hlutfall	Hlutfall svarenda
24 til 29 ára	37	8,9	9,9
30 til 39 ára	137	33,0	36,5
40 til 49 ára	115	27,7	30,7
50 til 59 ára	73	17,6	19,5
60 ára og eldri	13	3,1	3,5
Svarar ekki	40	9,6	-
Alls	415	100%	100%

Tafla 43 - Starfsaldur á núverandi vinnustað

	Fjöldi	Hlutfall	Hlutfall svarenda
0-4 ár	159	38,3	41,3
5-9 ár	123	29,6	31,9
10-15 ár	47	11,3	12,2
16 ár og lengri	56	13,5	14,5
Svarar ekki	30	7,2	-
Alls	415	100%	100%

Tafla 44 - Meðalaldur karla og kvenna

	Fjöldi	Meðaltal	Staðalfrávik
Karlar	328	42,6	9,8
Konur	47	36,1	6,6
Heildarmeðaltal	375	41,7	9,7

Tafla 45 - Menntun*

	Fjöldi	Hlutfall svara	Hlutfall svarenda
B.S. gráða	13	3,3	3,4
C.S. gráða	69	17,4	18,0
Meistaragráða	278	70,0	72,4
Doktorsgráða	26	6,5	6,8
Annað	11	2,8	2,9
Alls	397	100%	104%
	Fjöldi	Hlutfall	Hlutfall svarenda

*Allir þeir sem flokkast undir annað höfðu lokið gráðu ofan á annaðhvort BS, CS, meistara-, eða doktorsgráðu.

Tafla 46 - Útskriftarár fyrstu gráðu í verkfræði (B.S./C.S.gráða)

	Fjöldi	Hlutfall	Hlutfall svarenda
1969 eða fyrr	6	1,4	1,7
1970 - 1974	18	4,3	5,2
1975 - 1979	29	7,0	8,4
1980 - 1984	39	9,4	11,3
1985 - 1989	57	13,7	16,5
1990 - 1994	71	17,1	20,5
1995 - 1999	54	13,0	15,6
2000 eða seinna	72	17,3	20,8
Svarar ekki	69	16,6	-
Alls	443	100%	100%

Tafla 47 - Fagsvið

	Fjöldi	Hlutfall	Hlutfall svarenda
Byggingarverkfræði	112	27,0	29,2
Rekstrar- og iðnaðarverkfræði	47	11,3	12,2
Véla- og skipaverkfræði	65	15,7	16,9
Efnaverkfræði	31	7,5	8,1
Rafmagnsverkfræði	98	23,6	25,5
Önnur fagsvið	31	7,5	8,1
Svarar ekki	31	7,5	-
Alls	415	100%	100%

Tafla 48 - Starfsgeiri

	Fjöldi	Hlutfall	Hlutfall svarenda
Ríki	84	20,2	22,0
Sveitarfélag	28	6,7	7,3
Á einkamarkaði	269	64,8	70,6
Svarar ekki	34	8,2	-
Alls	415	100%	100%

Tafla 49 - Starfsgeiri eftir kyni

Karl	Fjöldi	Hlutfall	Kona	Fjöldi	Hlutfall
Ríki	72	22,1	9	18,8	
Sveitarfélag	24	7,4	4	8,3	
Á einkamarkaði	230	70,6	35	72,9	
Alls	326	100%	48	100%	

Tafla 50 - Starfsvettvangur

	Fjöldi	Hlutfall	Hlutfall svarenda	
Ríkisstofnun	72		17,3	18,7
Reykjavíkurborg	8		1,9	2,1
Annað sveitarfélag	9		2,2	2,3
Menntastofnun	14		3,4	3,6
Hálfopinber stofnun	31		7,5	8,1
Verkfræðistofu	86		20,7	22,3
Tölvu- og/eða hugbúnaðarfyrtæki	46		11,1	11,9
Verslun eða þjónustufyrirtæki	46		11,1	11,9
Iðnaðar eða sjávarútvegsfyrtæki	49		11,8	12,7
Verktakar	13		3,1	3,4
Annað	11		2,7	2,9
Svarar ekki	30		7,2	-
Alls	415		100%	100%

Tafla 51 - Starfssvið

	Fjöldi	Hlutfall	Hlutfall svarenda	
Stjórnun	132		31,8	34,3
Vörubrúun og/eða hugbúnaður	51		12,3	13,2
Ráðgjöf	59		14,2	15,3
Rannsóknir og/eða kennsla	31		7,5	8,1
Hönnun	60		14,5	15,6
Markaðs-og/eða sölustörf	12		2,9	3,1
Eftirlit	25		6,0	6,5
Annað	15		3,6	3,9
Svarar ekki	30		7,2	-
Alls	415		100%	100%

Tafla 52 - Mannaforráð (hefur eða hefur ekki)

	Fjöldi	Hlutfall	Hlutfall svarenda	
Hefur mannaforráð	178		42,9	46,2
Hefur ekki mannaforráð	207		49,9	53,8
Svarar ekki	30		7,2	-
Alls	415		100%	100%

Tafla 53 - Mannaforráð (fjöldi starfsmanna)

	Fjöldi	Hlutfall	Hlutfall svarenda	
1-10 starfsmenn	107		25,8	60,1
11-50 starfsmenn	52		12,5	29,2
Fleiri en 50 starfsmenn	19		4,6	10,7
Hafa ekki mannaforráð	207		49,9	-
Svarar ekki	30		7,2	-
Alls	415		100%	100%

Tafla 54 - Sóttir þú einhverja endurmenntun á síðasta ári?

	Fjöldi	Hlutfall	Hlutfall svarenda
Já	207	49,9	53,6
Nei	179	43,1	46,4
Svarar ekki	29	7,0	-
Alls	415	100%	100%

Tafla 55 - Fjöldi daga á árinu 2005 varið til endurmenntunar

	Fjöldi	Hlutfall	Hlutfall svarenda
1-4 dagar	102	24,6	50,0
5-9 dagar	73	17,6	35,8
10 eða fleiri dagar	29	7,0	14,2
Sótti ekki endurmenntun	179	43,1	-
Svarar ekki	32	7,7	-
Alls	415	100%	100%

Tafla 56 - Eru samkeppnisákvæði í þínum ráðningarsamningi?

	Fjöldi	Hlutfall	Hlutfall svarenda
Já	100	24,1	26,3
Nei	280	67,5	73,7
Svarar ekki	35	8,4	-
Alls	415	100%	100%

Viðauki 2 - Bakgrunnsupplýsingar

(í töflum eru allir svarendur)

Tafla 57 - Færð þú greitt sérstaklega fyrir yfirvinnu?

	Fjöldi	Hlutfall svarenda	Karlar	Konur
Já	149	40,5	41,0	46,3
Nei	194	52,7	53,2	43,9
Að hluta	25	6,8	5,8	9,8
Alls	415	100%	100%	100%

Tafla 58 - Unnir yfirvinnutímar að meðaltali á mánuði árið 2005?

		Allir	Karlar	Konur
Meðaltal	klst. á mán.	25,3	26,8	14,2
Miðgildi	klst. á mán.	20,0	20,0	10,0
Staðalfrávik		21,6	22,1	12,9
Fjöldi svara		359	313	40

Tafla 59 - Meðaltal gr. yfirvinnutíma á mán. þeirra sem fá gr. yfirvinnu

		Allir	Karlar	Konur
Meðaltal	klst. á mán.	27,0	28,7	16,1
Miðgildi	klst. á mán.	25,0	25,0	12,5
Staðalfrávik		19,2	19,3	15,5
Fjöldi svara		190	159	26

Tafla 60 - Unnir yfirvinnutímar að meðaltali á mánuði árið 2005 eftir því hvort greitt er fyrir yfirvinnu eða ekki

		Allir	Karlar	Konur
Fær greidda yfirvinnu				
Meðaltal	klst.á mán.	27,7	29,1	17,8
Staðalfrávik		19,5	19,9	13,4
Fær ekki greidda yfirvinnu				
Meðaltal	klst.á mán.	23,1	24,1	13,1
Staðalfrávik		23,0	23,5	14,4
Fær greitt fyrir yfirvinnu að hluta				
Meðaltal	klst.á mán.	27,8	31,6	7,7
Staðalfrávik		24,7	25,1	7,5
Fjöldi svara		313	278	35



**STÉTTARFÉLAG
VERKFRÆÐINGA**

Verkfræðingahúsinu, Engjateigi 9,
105 Reykjavík, s. 568 9986