



# Kjarakönnun 2007

Stéttarfélag verkfræðinga



# **Niðurstöður úr kjarakönnun Stéttarfélags verkfræðinga 2007**

Unnar í samvinnu við Félagsvísindastofnun HÍ

## Efnisyfirlit

Töflu og myndaskrá	<b>4</b>
Inngangur	<b>6</b>
Úrvinnsla, bakgrunnsupplýsingar	<b>7</b>
Niðurstöður	<b>12</b>
Viðauki I	<b>38</b>
Viðauki II	<b>42</b>

# Töflu- og myndaskrá

<b>Úrvinnsla, bakgrunnsupplýsingar</b>	<b>7</b>
Mynd 1 Kyn svarenda	9
Mynd 2 Aldur svarenda	9
Mynd 3 Menntun svarenda	10
Mynd 4 Samanburður á meðalstarfsaldri eftir aðalstarfsvettvangi	11
Mynd 5 Samanburður á meðalstarfsaldri eftir aðalstarfssviði	11
<b>Niðurstöður</b>	<b>12</b>
Tafla 1 Samanburður heildargreiðslna áráanna 2005 og 2006 eftir útskriftarári	13
Tafla 2 Samanburður heildargreiðslna í febrúar 2006 og 2007 eftir útskriftarári	14
Tafla 3 Samanburður heildargreiðslna áráanna 2005 og 2006 eftir aðalstarfsvettvangi	15
Tafla 4 Samanburður heildargreiðslna í febrúar 2006 og 2007 eftir aðalstarfsvettvangi	16
Tafla 5 Samanburður heildargreiðslna áráanna 2005 og 2006 eftir aðalfagsviði	17
Tafla 6 Samanburður heildargreiðslna í febrúar 2006 og 2007 eftir aðalfagsviði	18
Tafla 7 Samanburður heildargreiðslna áráanna 2005 og 2006 eftir aðalstarfssviði	19
Tafla 8 Samanburður heildargreiðslna í febrúar 2006 og 2007 eftir aðalstarfssviði	20
Tafla 9 Heildargreiðslur 2006 eftir útskriftarári; meðaltal, miðgildi, vikmörk	21
Tafla 10 Heildargreiðslur í febrúar 2007 eftir útskriftarári; meðaltal, miðgildi, vikmörk	22
Tafla 11 Árslaun 2006. Meðaltal heildargreiðslna eftir útskriftarári verkfræðiprófs	23
Tafla 12 Febrúarlaun 2007. Meðaltal heildargreiðslna eftir útskriftarári verkfræðiprófs	23
Tafla 13 Árslaun 2006. Meðaltal heildargreiðslna eftir aldri	24
Tafla 14 Febrúarlaun 2007. Meðaltal heildargreiðslna eftir aldri	24
Tafla 15 Árslaun 2006. Meðaltal heildargreiðslna eftir aðalstarfsvettvangi	24
Tafla 16 Febrúarlaun 2007. Meðaltal heildargreiðslna eftir aðalstarfsvettvangi	25
Tafla 17 Árslaun 2006. Meðaltal heildargreiðslna eftir aðalfagsviði	25
Tafla 18 Febrúarlaun 2007. Meðaltal heildargreiðslna eftir aðalfagsviði	25
Tafla 19 Árslaun 2006. Meðaltal heildargreiðslna eftir aðalstarfssviði	26
Tafla 20 Febrúarlaun 2007. Meðaltal heildargreiðslna eftir aðalstarfssviði	26
Tafla 21 Árslaun 2006. Meðaltal heildargreiðslna eftir kyni	26
Tafla 22 Febrúarlaun 2007. Meðaltal heildargreiðslna eftir kyni	26
Tafla 23 Árslaun 2006. Meðaltal heildargreiðslna eftir starfsaldri og aðalstarfsvettvangi	27
Tafla 24 Febrúarlaun 2007. Meðaltal heildargreiðslna eftir starfsaldri og aðalstarfsvettvangi	27
Tafla 25 Árslaun 2006. Meðaltal heildargreiðslna eftir aldri og aðalstarfsvettvangi	28
Tafla 26 Febrúarlaun 2007. Meðaltal heildargreiðslna eftir aldri og aðalstarfsvettvangi	29
Tafla 27 Árslaun 2006. Meðaltal heildargreiðslna eftir aðalfagsviði og aðalstarfsvettvangi	29
Tafla 28 Febrúarlaun 2007. Meðaltal heildargreiðslna eftir aðalfagsviði og aðalstarfsvettv.	30
Tafla 29 Árslaun 2006. Meðaltal heildargreiðslna eftir aðalstarfssviði og aðalstarfsvettv.	31
Tafla 30 Febrúarlaun 2007. Meðaltal heildargreiðslna eftir aðalstarfssviði og aðalstarfsvettv.	32
Tafla 31 Árslaun 2006. Meðaltal heildargreiðslna eftir kyni og aðalstarfsvettvangi	33
Tafla 32 Febrúarlaun 2007. Meðaltal heildargreiðslna eftir kyni og aðalstarfsvettvangi	34
Tafla 33 Árslaun 2006. Meðaltal heildargreiðslna eftir menntun og aðalstarfsvettvangi	34
Tafla 34 Febrúarlaun 2007. Meðaltal heildargreiðslna eftir menntun og aðalstarfsvettvangi	35
Tafla 35 Árslaun 2006. Meðaltal heildargreiðslna eftir starfsgeira	36
Tafla 36 Febrúarlaun 2007. Meðaltal heildargreiðslna eftir starfsgeira	36
Tafla 37 Árslaun 2006. Meðaltal heildargreiðslna eftir menntun	36
Tafla 38 Febrúarlaun 2007. Meðaltal heildargreiðslna eftir menntun	36
Tafla 39 Árslaun 2006. Meðaltal heildargreiðslna eftir því hvort yfirvinna er greidd eða ekki	37
Tafla 40 Febrúarlaun 2007. Meðaltal heildargr. eftir því hvort yfirvinna er greidd eða ekki	37

# Töflu- og myndaskrá

<b>Viðauki I</b>	<b>Bakgrunnsupplýsingar um svarendur</b>	<b>38</b>
Tafla 41	Kyn svarenda	38
Tafla 42	Aldur svarenda	38
Tafla 43	Starfsaldur á núverandi vinnustað	38
Tafla 44	Meðalaldur karla og kvenna	38
Tafla 45	Menntun	38
Tafla 46	Útskriftarár fyrstu gráðu í verkfræði (B.S./C.S. gráða)	39
Tafla 47	Aðalfagsvið	39
Tafla 48	Starfsgeiri	39
Tafla 49	Starfsgeiri eftir kyni	39
Tafla 50	Aðalstarfsvettvangur	40
Tafla 51	Aðalstarfssvið	40
Tafla 52	Mannaforráð (hefur eða hefur ekki)	40
Tafla 53	Mannaforráð (fjöldi starfsmanna)	40
Tafla 54	Sóttir þú einhverja endurmenntun á síðasta ári?	41
Tafla 55	Fjöldi daga á árinu 2006 varið til endurmenntunar.	41
Tafla 56	Eru samkeppnisákvæði í þínum ráðningarsamningi?	41
<b>Viðauki II</b>	<b>Yfirvinna</b>	<b>42</b>
Tafla 57	Færð þú greitt sérstaklega fyrir yfirvinnu?	42
Tafla 58	Unnir yfirvinnutímar að meðaltali á mánuði árið 2006.	42
Tafla 59	Meðaltal greiddra yfirvinnutíma á mánuði hjá þeim sem fá greidda yfirvinnu.	42
Tafla 60	Unnir yfirvinnutímar að meðaltali á mánuði árið 2006 eftir því hvort greitt er fyrir yfirvinnu eða ekki.	42

## Inngangur

Hér birtast niðurstöður úr kjarakönnun Stéttarfélags Verkfræðinga árið 2007. Könnunin var gerð á rafrænan hátt og sá Félagsvísindastofnun Háskóla Íslands um framkvæmdina. Úrvinnsla var nú, sem fyrr, unnin af Félagsvísindastofnun. Með því er þátttakendum í könnuninni tryggt hlutleysi í úrvinnslu, auk þess sem stofnunin aflaði leyfis Persónuverndar til gagnaskráningar.

Könnunin var send á netföng 1277 félaga í Stéttarfélagi Verkfræðinga en það um þátttöku barst ekki til 94 félaga. Því fengu 1183 manns senda könnunina í tölvupósti. Alls barst 421 svar. Svarhlutfall er því um 36% sem er svipað og í síðustu könnun. Könnunin nú er sú tuttugasta sem gerð er með svipuðum hætti. Niðurstöður kannananna eru birtar í bæklingi en auk þess er þær að finna á pdf-formi á heimasíðu SV: <http://www.sv.is/>

Misjafnt er hve mörg svör eru á bak við einstakar töflur í bæklingnum þar sem sumir luku ekki við spurningalistann eða slepptu að svara einstökum spurningum.

Þar sem könnunin er gerð árlega eru allar ábendingar um það sem betur má fara vel þegnar og eru menn beðnir að snúa sér til skrifstofu SV með þær t.d. er hægt að senda tölvupóst ([sv@sv.is](mailto:sv@sv.is)).

## STÉTTARFÉLAG VERKFRÆÐINGA

# Úrvinnsla, bakgrunnsupplýsingar

Tölfræðileg úrvinnsla könnunarinnar var unnin af starfsmönnum Félagsvísindastofnunar Háskóla Íslands.

Á spurningaeyðublaðinu var spurt um:

## Febrúarlaun 2007:

- 1 Föst mánaðarlaun, þ.m.t. föst yfirvinna
- 2 Unnin yfirvinna
- 3 Bílastyrkur (tekjur)
- 4 Annað
- 5 Bónusgreiðslur
- 6 Dagpeningar
- 7 Fjöldi vinnustunda í febrúarmánuði 2006

## Launagreiðslur 2006:

- 1 Bein laun, þ.m.t. öll yfirvinna, orlofsfé og vaktálag
- 2 Bílastyrkur (tekjur)
- 3 Dagpeningar
- 4 Annað

Heildargreiðslur febrúarlauna eru reiknaðar sem summa fastra mánaðarlauna, bílastyrks, annarra greiðslna og bónusgreiðslna. Heildarársgreiðslur ársins 2006 eru summa beinna launa og annarra greiðslna. Athygli er vakin á að breyting hefur orðið á útreikningum á heildargreiðslum frá fyrri könnunum þar sem bílastyrkir og dagpeningar teljast ekki til heildargreiðslna í könnuninni í ár.

Í töflum er orðið bílastyrkur notað yfir þá upphæð sem verkfræðingar gáfu upp sem tekjur af bílastyrkjum.

Meðallaun einstakra launaliða voru reiknuð á grundvelli þeirra sem á annað borð fengu einhverjar greiðslur í þeim launalið. Þeir sem fengu engar greiðslur voru ekki teknir með í útreikninga þar sem það hefði skekkst meðaltöl. Því er mismunandi fjöldi svara á bak við hvern launalið. Auk þessa veldur þetta því að meðaltal meðaltala einstakra launaliða í töflum er ekki jafnt heildarmeðaltali.

Allar upphæðir eru birtar í þúsundum króna. Með tilliti til tölfræðilegrar nákvæmni og til að varðveita nafnleynd svarenda eru ekki birtar niðurstöður þar sem svarendur eru færri en 4 og því eru eyður í viðkomandi töflum.

Laun þeirra sem gáfu upp 50% til 99% starfshlutfall voru sköluð upp í 100% og notuð með úrvinnslunni. Þeim sem gáfu upp minna en 50% starf var eins og áður sagði sleppt úr úrvinnslunni. Allir launaliðir voru reiknaðir upp á þennan hátt, fyrir utan dagpeninga. T-próf eins úrtaks (one sample t-test) var notað til þess að greina hvort tölfræðilega marktækur munur væri til staðar á milli meðaltala milli ára. Stjórnur eru notaðar í töflum og myndum til þess að tákna marktækan mun milli hópa. Þrjár stjórnur merkja að fullyrða megi með 99,9% vissu að munur sem sést í hópi svarenda sé einnig til staðar í þýði. Tvær stjórnur tákna að fullyrða megi um mun með 99% vissu og ein stjarna að fullyrða megi með 95% vissu að munur sé til staðar í þýði.

Við úrvinnslu reyndist ekki unnt að nota öll svör. Stundum höfðu þátttakendur sleppt að svara ákveðnum efnisliðum og var þá eðlilega ekki hægt að flokka svör viðkomandi við

## Úrvinnsla, bakgrunnsupplýsingar frh.

öðrum spurningum eftir þeim. Það er því brýnt fyrir þátttakendum könnunarinnar að svara öllum spurningum í framtíðinni til að fá sem besta mynd af kjörum verkfræðinga.

Í úrvinnslunni reyndist stundum hagkvæmt að fækka undirþáttum starfsvettvangs. Á spurningaeyðublaði voru gefnir sex liðir fyrir starfsvettvang á almennum markaði og fimm liðir hjá hinu opinbera. Á grundvelli skyldleika starfa og meðallaunagreiðslna eru skilgreindir tveir flokkar á almennum markaði og tveir á hinum opinbera og voru eftirtaldir undirflokkar dregnir saman undir þá:

### Almennur markaður:

Stofur:  
Verkfræðistofur  
Tölvuþjónusta

### Almennur markaður, annað:

Verslun/þjónusta  
Iðnaður/sjávarúrvegur  
Verktakar  
Fjármálafyrirtæki

### Hið opinbera:

Ríki/Reykjavíkurborg:  
Ríkisstofnanir  
Reykjavíkurborg  
Menntastofnanir

### Sveitarfélög/hálfopinberar stofnanir:

Sveitarfélög  
Hálfopinberar stofnanir

### Sjálfstætt starfandi

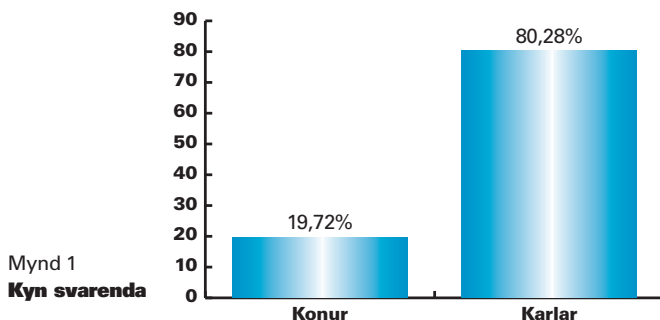
### Aðrir

Alls tók 421 verkfræðingur þátt í kjarakönnuninni og er þátttakan sú fjórða mesta frá upphafi. Kjarakönnunin er mikilvæg til að fá fram upplýsingar um kjör verkfræðinga og því brýnt að þátttakan sé sem mest. Hér að neðan eru birtar tölur um fjölda innsendra svara í kjarakönnunum SV frá upphafi.

ÁR	SVÖR	ÁR	SVÖR
1988	403	1998	358
1989	309	1999	360
1990	283	2000	313
1991	265	2001	271
1992	270	2002	310
1993	299	2003	473
1994	214	2004	466
1995	407	2005	443
1996	398	2006	420
1997	378	2007	421

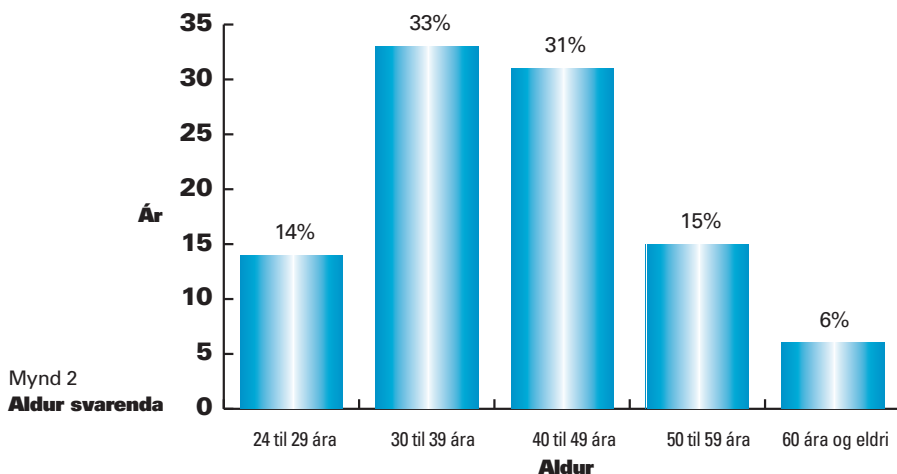
## Úrvinnsla, bakgrunnsupplýsingar frh.

Í ár eru líkt og í síðustu könnun birtar ítarlegar niðurstöður þar sem borin eru saman heildarlaun milli ára fyrir útskriftarár, starfsvettvang, fagsvið og starfssvið. Þessi samanburður er birtur bæði fyrir heildargreiðslur ársins sem og febrúarlaun. Vakin er athygli á að í eldri könnunum birtist samanburður milli ára í töflum og myndum A1-A4, en hann er nú í annað sinn að finna í töflum 1-10 ásamt tilheyrandi myndum.

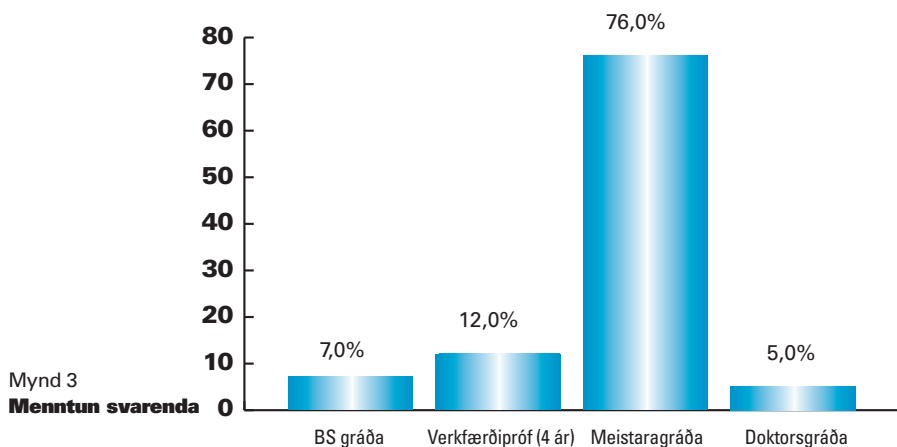


Meirihluti svarenda var karlar eins og áður eða fjórir af hverjum fimm.

Meðalaldur verkfræðinga sem svöruðu er 41,1 ár. Meðalaldur karla í könnuninni er 42,2 ár en meðalaldur kvenna er heldur lægri, eða 36,1 ár. Meðalaldur kvenna sem svara er sá sami og í síðustu könnun en meðalaldur karla lækkar um hálf tölubúna milli árunna 2006 og 2007 (mynd 2). Þrjár af hverjum fjórum þátttakendum voru með meistaraþráðu í verkfræði (mynd 3). Í töflum 41-56 í viðauka I er að finna upplýsingar sem standa á bak við framangreindar myndir, auk upplýsinga um starfsaldur, menntun, aðalfagsvið, aðalstarfsvettvang, aðalstarfssvið, endurmenntun og mannaforráð svarenda.



## Úrvinnsla, bakgrunnsupplýsingar frh.



Samkvæmt tölum Vinnumálastofnunar í ágúst 2007 voru 10 verkfræðingar án atvinnu.

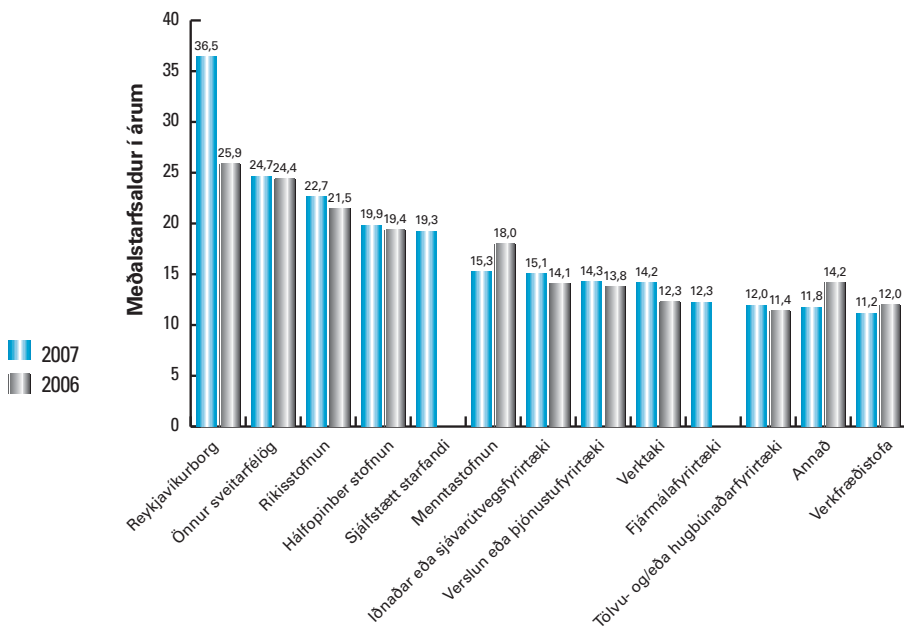
Það er athyglisvert að 31% þeirra sem svöruðu spurningu um samkeppnisákvæði í ráðningarsamningi sögðust vera bundnir af slíkum ákvæðum. Í þessu samhengi er vert að nefna að um 62% þátttakenda starfa á almennum vinnumarkaði. Um 40% þeirra sem sem vinna á almennum markaði segjast bundnir af samkeppnisákvæðum. Þetta er mun hærra hlutfall en t.d. í Danmörku.

Það eru upplýsingar um kaup og kjör sem verkfræðingar styðja sig við þegar sótt er á ný atvinnusvið, skipt um starf o.s.frv. Þungamiðjan í starfsemi Stéttarfélags verkfræðinga er þess vegna upplýsingastarf og mikilvægt fyrir stéttina að beita fyrir sig nýjustu upplýsingum.

Ennfremur skal bent á að á heimasíðu SV (<http://www.sv.is/>) er að finna Markaðslaunatöflu SV. Markaðslaunataflan byggir á niðurstöðum Kjarakönnunarinnar, öðrum minni könnunum og kjarasamningum.

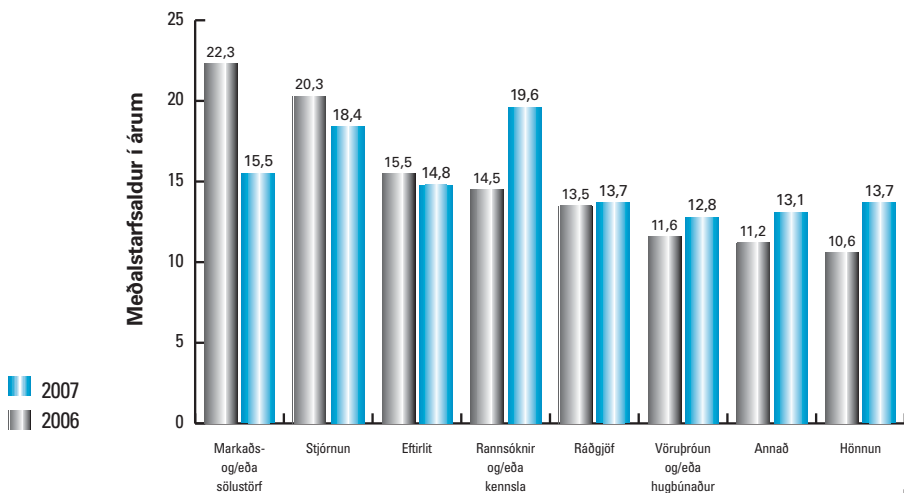
## Mynd 4

Samanburður á meðalstarfsaldri 2006 og 2007 eftir aðalstarfsvettvangi



## Mynd 5

Samanburður á meðalstarfsaldri 2006 og 2007 eftir aðalstarfssviði



## Niðurstöður

Í töflum 1-8 er birtur samanburður á heildargreiðslum árin 2005 og 2006, auk heildargreiðslna í febrúar árin 2006 og 2007. Þessar töflur eru gerðar fyrir útskriftarár, starfsvettvang, starfssvið og fagsvið. Útskriftarár er miðað við verkfræðiþróf og til að bera saman menn með sama starfsaldur eru til dæmis laun útskriftarárgangs 1988 borin saman við laun árgangs 1987 árið 2006. Rétt er að benda á að breyting á meðalstarfsaldri getur haft veruleg áhrif á niðurstöðurnar og menn eru hvattir til að hafa hliðsjón af myndum 4 og 5 auk taflna 9 og 10 þegar þeir skoða launabreytingar milli ára. Með töflum 9 og 10 eru línurit sem sýna meðaltal, miðgildi og dreifingu launa eftir útskriftarári. Bæði heildargreiðslur ársins 2006 og heildargreiðslur í febrúar 2007. Auk meðaltals og miðgildis eru sýnd 25% og 75% vikmörk (fraktílar). Miðgildið sýnir þau laun sem helmingur svarenda liggur undir og helmingur yfir. Á sama hátt eru 25% vikmörk þau laun sem 25% svarenda liggja undir og 75% liggja yfir.

Töflur 11-40 hér fyrir aftan sýna meðaltal árslauna 2006 og febrúarlauna 2007, flokkað á ýmsan hátt. Með samanburði við fyrri kannanir geta verkfræðingar kynnt sér þróun launakjara sinna síðustu níttján ár.

Í könnuninni var spurt hvort greitt væri fyrir unna yfirvinnu og svöruðu um 56,5% því neitandi. 359 þátttakendur gáfu upp unna yfirvinnutíma og var meðalfjöldi unninna yfirvinnutíma í febrúarmánuði 23,2 klst., 25,1 klst. hjá körlum en 14,9 klst. hjá konum. Yfirvinna lækkar hjá körlum milli ára en er óbreytt hjá konum. Meðalfjöldi greiddra yfirvinnustunda þeirra sem fengu greitt fyrir yfirvinnu var 24,6 klst., 29 klst. hjá körlum og 12,9 klst. hjá konum. Upplýsingar um yfirvinnu má finna í töflum 57-60 í Viðauka II.

# Tafla 1

Samanburður heildargreiðslna árána 2005 og 2006 eftir útskriftarári (þús. króna)

Útskriftarár	Fjöldi 2006	Heildargreiðslur 2006	Fjöldi 2005	Heildargreiðslur 2005	Mism.	Hækkun
1985 eða fyrr**	90	7.747	91	6.848	899	13%
1986	12	7.120	15	7.028	92	1%
1987	8	8.015	10	6.805	1.210	18%
1988	16	7.550	15	7.752	-202	-3%
1989	7	7.161	9	6.995	167	2%
1990*	5	6.780	10	5.501	1.279	23%
1991	10	7.562	11	7.112	449	6%
1992**	10	6.599	12	7.452	287	4%
1993	15	7.250	17	7.025	225	3%
1994	16	8.244	18	7.690	554	7%
1995	7	8.257	3	-	-	-
1996	10	6.646	9	5.873	852	15%
1997*	8	6.731	12	6.167	564	9%
1998	8	5.892	11	6.047	-155	-3%
1999	10	5.810	14	5.338	471	9%
2000*	17	6.667	20	5.872	794	14%
2001	16	5.280	15	5.150	129	3%
2002**	11	5.466	10	4.659	807	17%
2003	19	5.366	11	5.609	-243	-4%
2004	9	5.008	6	4.296	712	17%
2005	7	5.134	-	-	-	-
<b>Meðaltal</b>		<b>6.939</b>		<b>6439</b>	<b>500</b>	<b>8%</b>

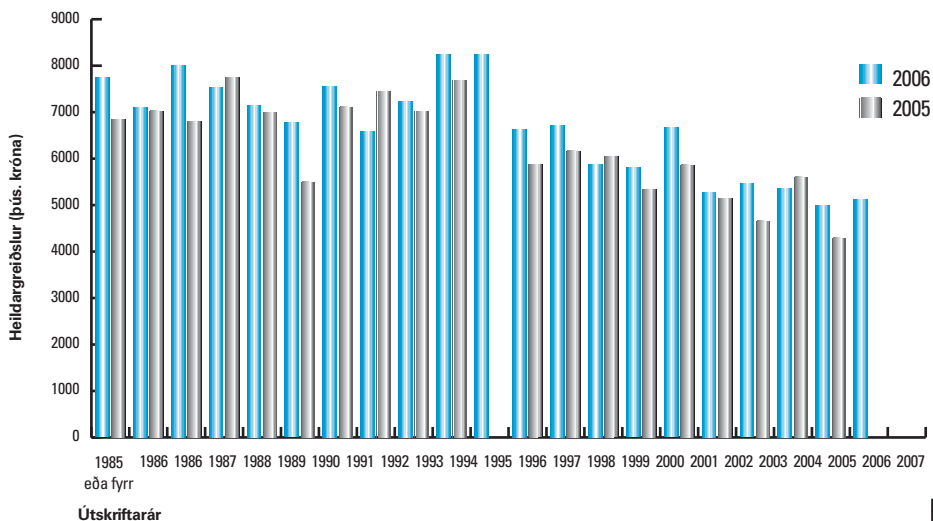
Í þessari skýrslu eru bilgreiðslur og dagpeningar ekki hafðir með í útreikningum á heildarlaunum eins og áður.

Af þeim sökum eru heildargreiðslur 2005 lægri en í skýrslunni frá 2006.

\*marktækur munur er á meðaltölum,  $p < .05$

\*\*marktækur munur er á meðaltölum,  $p < .01$

\*\*\*marktækur munur er á meðaltölum,  $p < .001$



## Tafla 2

Samanburður heildargreiðslna í febrúar 2006 og 2007 eftir útskriftarári (þús. króna)

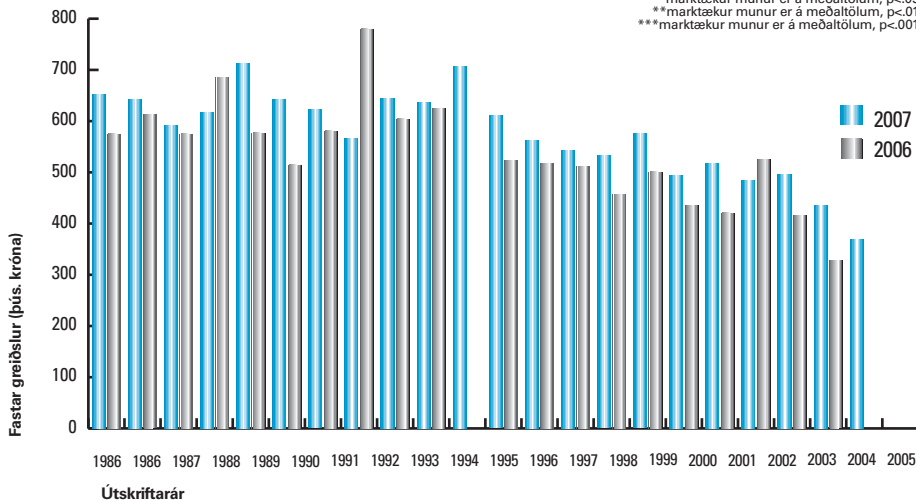
Starfsvettvangur	Fjöldi 2007	Heildargr. 2007	Fjöldi 2006	Heildargr. 2006	Mism.	Hækkun
1985 eða fyrr**	87	653	96	575	76	13%
1986	11	644	15	613	31	5%
1987	10	593	10	575	18	3%
1988	16	618	16	686	-84	-12%
1989	7	714	11	577	137	24%
1990	5	643	10	515	129	25%
1991	10	623	11	581	47	8%
1992***	10	567	11	780	-231	-30%
1993	16	645	18	605	35	6%
1994	16	637	18	625	12	2%
1995	7	708	3	-	-	-
1996	11	611	11	524	77	15%
1997	8	563	12	518	44	9%
1998	10	543	12	512	25	5%
1999*	11	533	15	457	71	16%
2000	18	576	19	501	72	14%
2001	18	495	16	436	41	9%
2002**	11	519	10	421	84	20%
2003	20	485	12	526	-66	-13%
2004*	11	496	8	416	50	12%
2005*	9	436	4	328	36	11%
2006	13	370	-	-	-	-
2007	3	-	-	-	-	-
<b>Meðaltal</b>		<b>585</b>		<b>555</b>	<b>30</b>	<b>5%</b>

Í þessari skýrslu eru bilgreiðslur og dagpeningar ekki hafðir með í útreikningum á heildarlaunum eins og áður. Áf þeim sökum eru heildargreiðslur í feb. 2006 lægri en í skýrslunni frá 2006.

\*marktækur munur er á meðaltölum,  $p < .05$

\*\*marktækur munur er á meðaltölum,  $p < .01$

\*\*\*marktækur munur er á meðaltölum,  $p < .001$



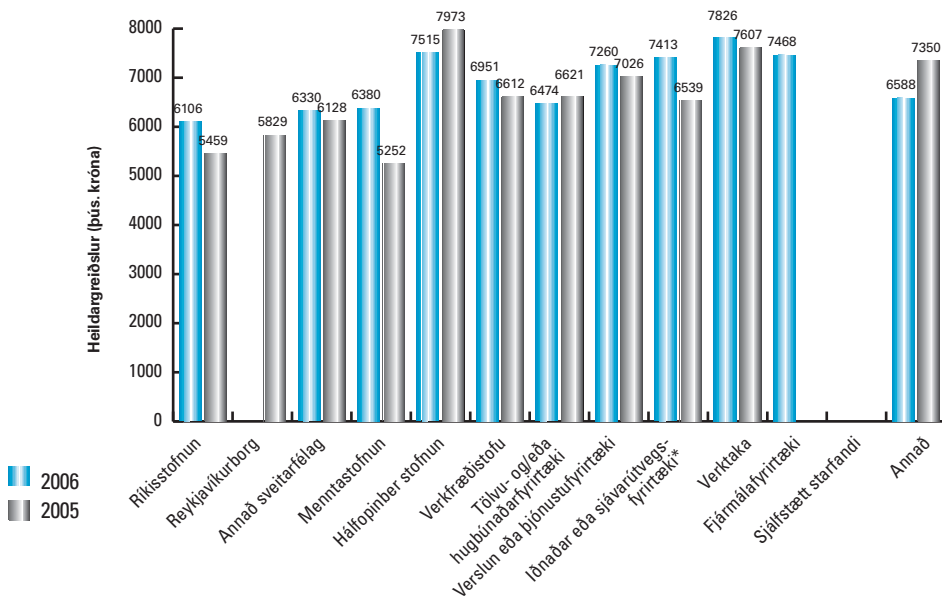
## Tafla 3

Samanburður heildargreiðslna áráanna 2005 og 2006 eftir aðalstarfsvettvangi (þús. króna)

Starfsvettvangur	Fjöldi 2006	Heildar-greiðslur 2006	Fjöldi 2005	Fastar greiðslur 2005	Mism.	Hækkun
Ríkisstofnun**	45	6106	65	5.459	647	12%
Reykjavíkurborg	2	-	8	5.829	-	-
Annað sveitarfélag	7	6330	7	6.128	202	3%
Menntastofnun	13	6380	11	5.252	1128	21%
Hálfoþinber stofnun	28	7515	30	7.973	-458	-6%
Verkfræðistofu	76	6951	80	6.612	337	5%
Tölvu og eða hugbúnaðarfyrirtæki	35	6474	43	6.621	-147	-2%
Verslun eða þjónustufyrirt.	27	7260	45	7.026	529	8%
Iðnaðar eða sjávarútvegsfyrirtæki*	40	7413	46	6.539	874	13%
Verktaka	15	7826	12	7.607	219	3%
Fjármálafyrirtæki	9	7468	-	-	-	-
Sjálfstætt starfandi	3	-	-	-	-	-
Annað	24	6588	9	7.350	-762	-10%
<b>Meðaltal</b>		<b>6925</b>		<b>6505</b>	<b>420</b>	<b>6%</b>

Í þessari skýrslu eru bílgreiðslur og dagpeningar ekki hafðir með í útreikningum á heildarlaunum eins og áður. Af þeim sökum eru heildargreiðslur 2005 lægri en í skýrslunni frá 2006.

\*marktækur munur er á meðaltölum, p<.05  
 \*\*marktækur munur er á meðaltölum, p<.01  
 \*\*\*marktækur munur er á meðaltölum, p<.001



## Tafla 4

Samanburður heildargreiðslna í febrúar 2006 og 2007 eftir aðalstarfsvettvangi (þús. króna)

Starfsvettvangur	Fjöldi 2007	Fastar greiðslur		Fjöldi 2006	Fastar greiðslur		Mism.	Hækkun
		2007	2006		2006	2006		
Ríkisstofnun***	47	523	70	462	53	11%		
Reykjavíkurborg	3	-	8	468	-	-		
Öðru sveitarfélagi	7	555	9	525	30	6%		
Menntastofnun	13	465	13	513	-16	-3%		
Hálfopinberri stofnun	30	614	31	662	-56	-9%		
Verkfræðistofu	83	572	86	573	-10	-2%		
Tölvu og/eða hugbúnaðarf.	41	591	45	573	5	1%		
Verslun eða þjónustufyrirtæki	30	622	46	636	-20	-3%		
Iðnaðar eða sjávarútvegsf.**	44	629	46	549	80	15%		
Verktaka	16	707	13	629	78	12%		
Fjármálafyrirtæki	11	646	-	-	-	-		
Er sjálfstætt starfandi	3	-	-	-	-	-		
Annað	29	552	10	562	-11	-2%		
<b>Meðaltal</b>		<b>585</b>		<b>561</b>	<b>25</b>	<b>4%</b>		

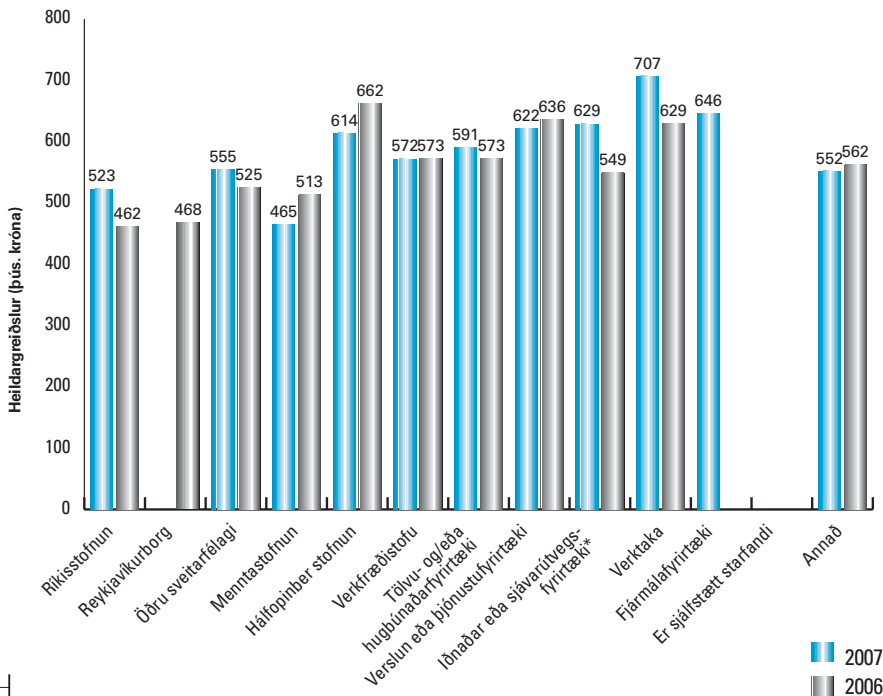
Í þessari skýrslu eru bilgreiðslur og dagpeningar ekki hafðir með í útreikningum á heildarlaunum eins og áður.

Á þeim sökum eru heildargreiðslur í feb. 2006 lægri en í skýrslunni frá 2006.

\*marktækur munur er á meðaltölum, p<.05

\*\*marktækur munur er á meðaltölum, p<.01

\*\*\*marktækur munur er á meðaltölum, p<.001



## Tafla 5

Samanburður heildargreiðslna áráanna 2005 og 2006 eftir aðalfagsviði (þús. króna)

Fagsvið	Fjöldi	Heildargr.	Fjöldi	Heildargr.	Mism.	Hækkun
	2006	2006	2005	2005		
Byggingarverkfræði	97	7.111	105	6.659	578	9%
Rekstar-/iðnaðarverkfræði	47	6.486	43	6.615	-129	-2%
Véla- og skipasvið	45	6.993	57	6.604	389	6%
Efnaverkfræði	22	6.297	29	5.714	584	10%
Rafmagnsverkfræði	86	7.264	93	6.730	534	8%
Annað fagsvið	28	6.339	25	6.002	337	6%
<b>Meðaltal</b>		<b>6.923</b>		<b>6.501</b>	<b>422</b>	<b>6%</b>

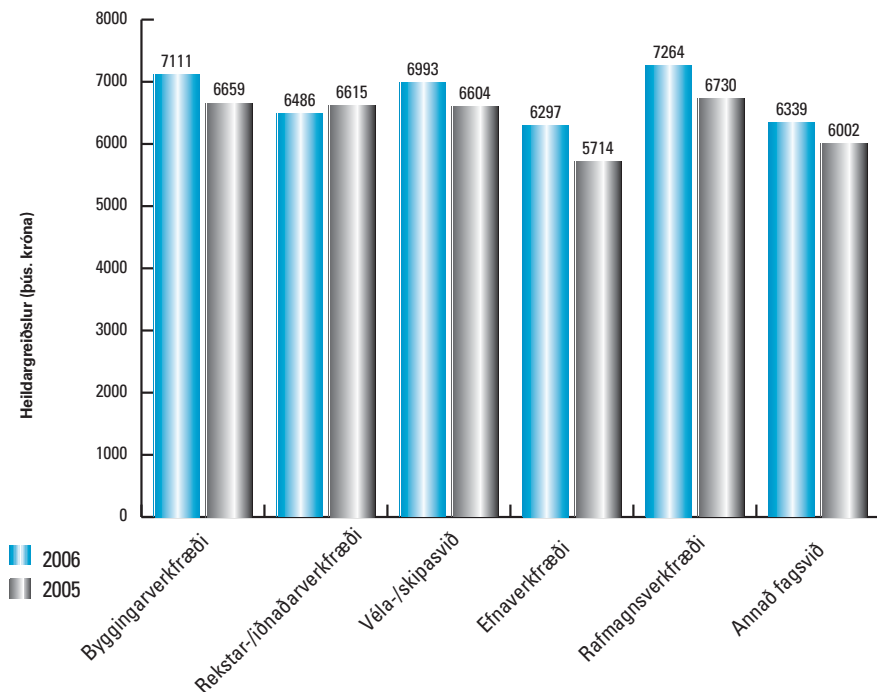
Í þessari skýrslu eru bílgreiðslur og dagpeningar ekki hafðir með í útreikningum á heildarlaunum eins og áður.

Af þeim sökum eru heildargreiðslur í feb. 2006 lægri en í skýrslunni frá 2006.

\*marktækur munur er á meðaltölum,  $p < .05$

\*\*marktækur munur er á meðaltölum,  $p < .01$

\*\*\*marktækur munur er á meðaltölum,  $p < .001$



## Tafla 6

Samanburður heildargreiðslna í febrúar 2006 og 2007 eftir aðalfagsviði (þús. króna)

Starfsvettvangur	Fastar		Fastar		Misc.	Hækkun
	Fjöldi 2007	greiðslur 2007	Fjöldi 2006	greiðslur 2006		
Byggingarverkfræði	100	615	110	599	16	3%
Rekstar-/iðnaðarverkfr.	60	582	46	563	19	3%
Véla- og skipasvið	52	556	63	551	4	1%
Efnaverkfræði	23	515	31	476	39	8%
Rafmagnsverkfræði**	94	611	95	559	52	9%
Annað fagsvið	29	516	30	531	-15	-3%
<b>Meðaltal</b>		<b>585</b>		<b>561</b>	<b>25</b>	<b>4%</b>

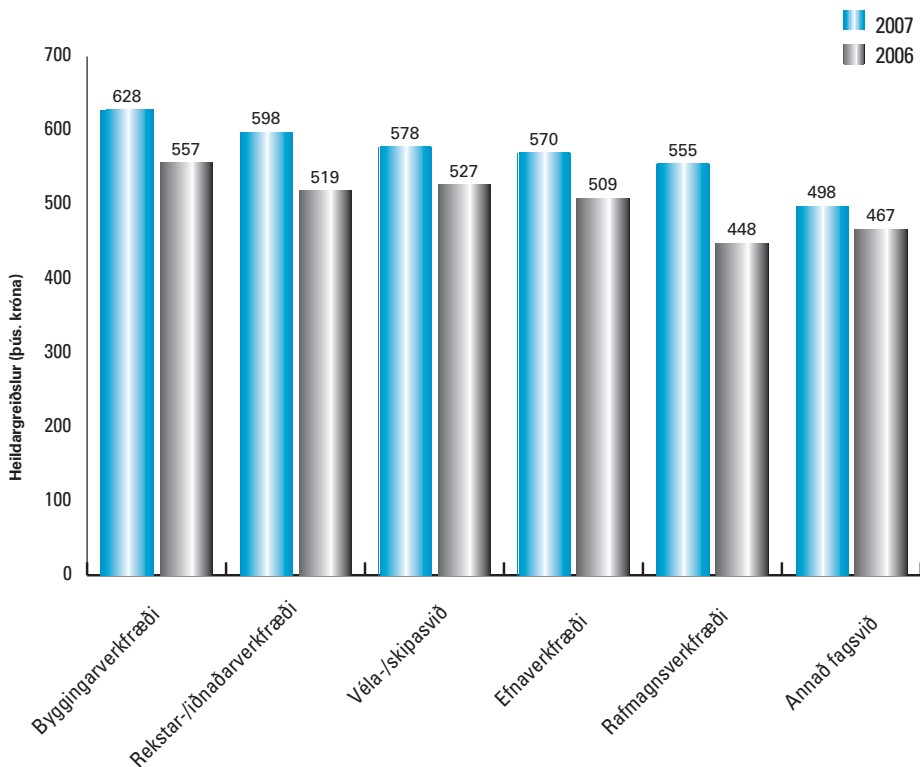
Í þessari skýrslu eru bilgreiðslur og dagpeningar ekki hafðir með í útreikningum á heildarlaunum eins og áður.

Af þeim sökum eru heildargreiðslur í feb. 2006 lægri en í skýrslunni frá 2006.

\*marktækur munur er á meðaltölum,  $p < 0.05$

\*\*marktækur munur er á meðaltölum,  $p < 0.01$

\*\*\*marktækur munur er á meðaltölum,  $p < 0.001$



## Tafla 7

Samanburður heildargreiðslna áráanna 2005 og 2006 eftir aðalstarfssviði (þús. króna)

Starfssvið	Fjöldi 2006	Heildargr. 2006	Fjöldi 2005	Heildargr. 2005	Mism.	Hækkun
Stjórnun*	106	7.834	123	7.279	659	9%
Vörupróun og /eða hugbúnaður	37	6.149	47	5.928	221	4%
Ráðgjöf	63	6.726	55	6.623	100	2%
Rannsóknir og /eða kennsla*	20	6.036	27	4.980	1.056	21%
Hönnun	43	6.320	58	6.276	44	1%
Markaðs-og/eða sölustörf	5	6.643	11	6.178	465	8%
Eftirlit*	28	6.970	21	6.072	899	15%
Annað*	20	6.087	14	6.941	-855	-12%
<b>Meðaltal</b>		<b>6.908</b>		<b>6.505</b>	<b>402</b>	<b>6%</b>

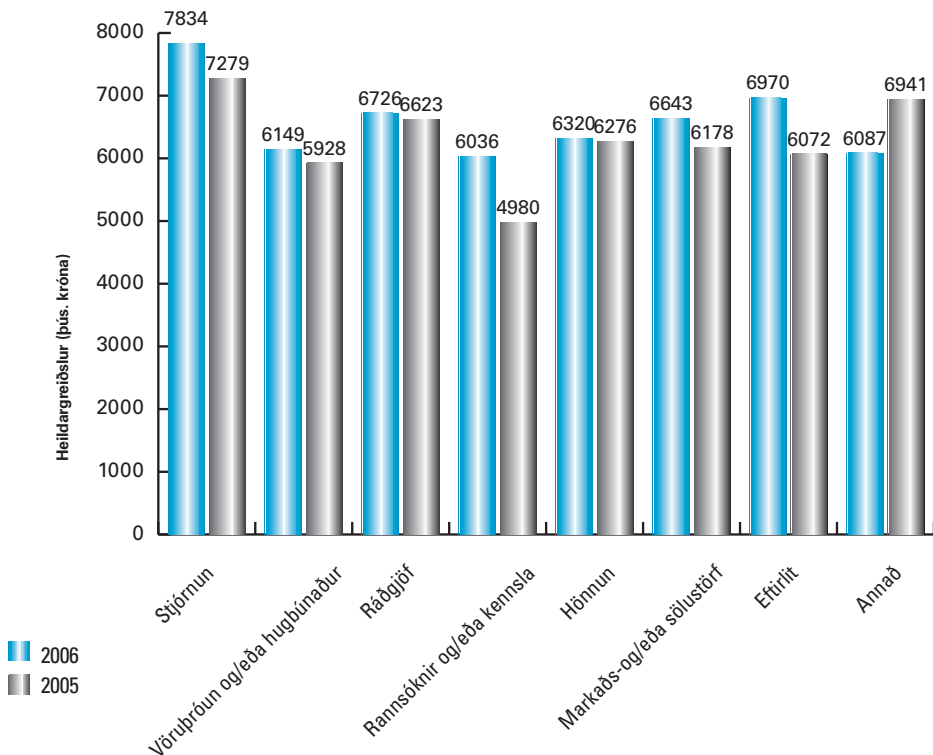
Í þessari skýrslu eru bilgreiðslur og dagpeningar ekki hafðir með í útreikningum á heildarlaunum eins og áður.

Af þeim sökum eru heildargreiðslur í febr. 2006 lægri en í skýrslunni frá 2006.

\*marktækur munur er á meðaltölum,  $p < .05$

\*\*marktækur munur er á meðaltölum,  $p < .01$

\*\*\*marktækur munur er á meðaltölum,  $p < .001$



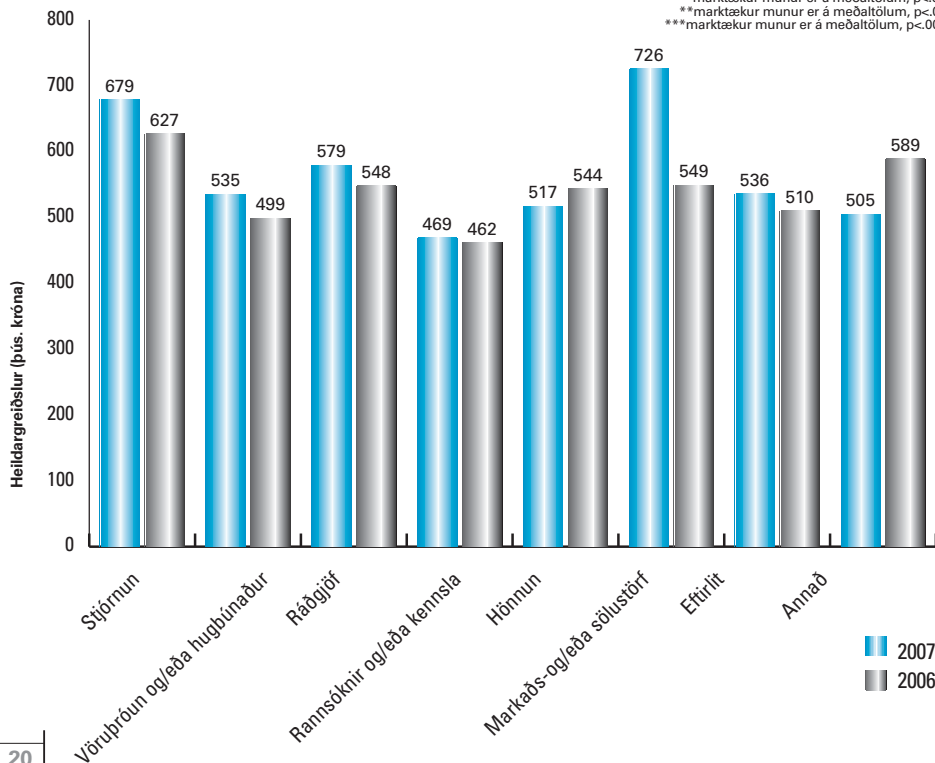
## Tafla 8

Samanburður heildargreiðslna í febrúar 2006 og 2007 eftir aðalstarfssviði (þús. króna)

Fagsvið	Heildar- greiðslur		Heildar- greiðslur		Mism.	Hækkun
	Fjöldi feb. '07	feb. '07	Fjöldi feb. '06	feb. '06		
Stjórnun**	113	679	130	627	52	8%
Vöruþróun og/ eða hugbúnaður	43	535	49	499	24	5%
Ráðgjöf	72	579	59	548	27	5%
Rannsóknir og/eða kennsla	23	469	29	462	12	3%
Hönnun	47	517	60	544	-42	-8%
Markaðs- og/eða sölustörf	5	726	11	549	169	31%
Eftirlit	30	536	25	510	15	3%
Annað**	22	505	14	589	-84	-14%
<b>Meðaltal</b>		<b>584</b>		<b>561</b>	<b>23</b>	<b>4%</b>

Í þessari skýrslu eru bilgreiðslur og dagpeningar ekki hafðir með í útreikningum á heildarlaunum eins og áður.  
Af þeim sökum eru heildargreiðslur í feb. 2006 lægri en í skýrslunni frá 2006.

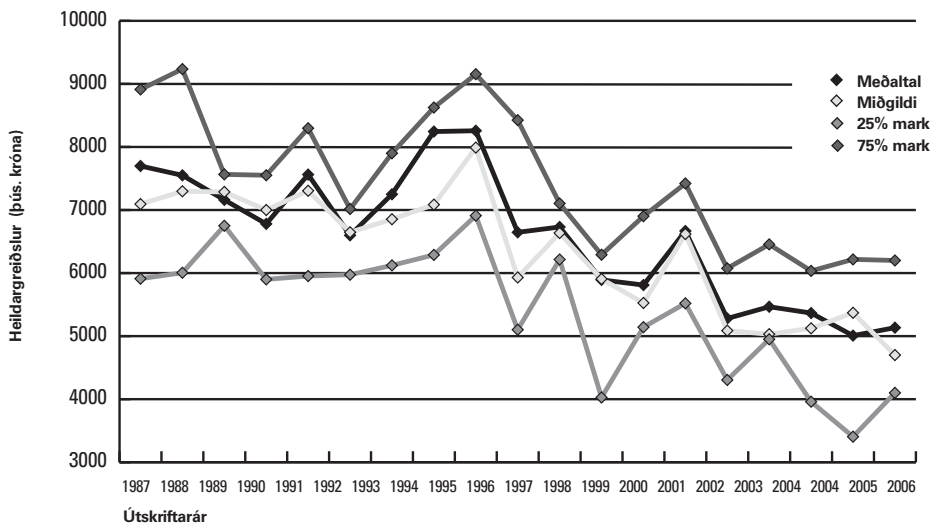
\*\*marktækur munur er á meðaltölum, p<.05  
\*\*\*marktækur munur er á meðaltölum, p<.01



## Tafla 9

Heildargreiðslur árið 2006 eftir útskriftarári; meðaltal, miðgildi, vikmörk (þús. króna)

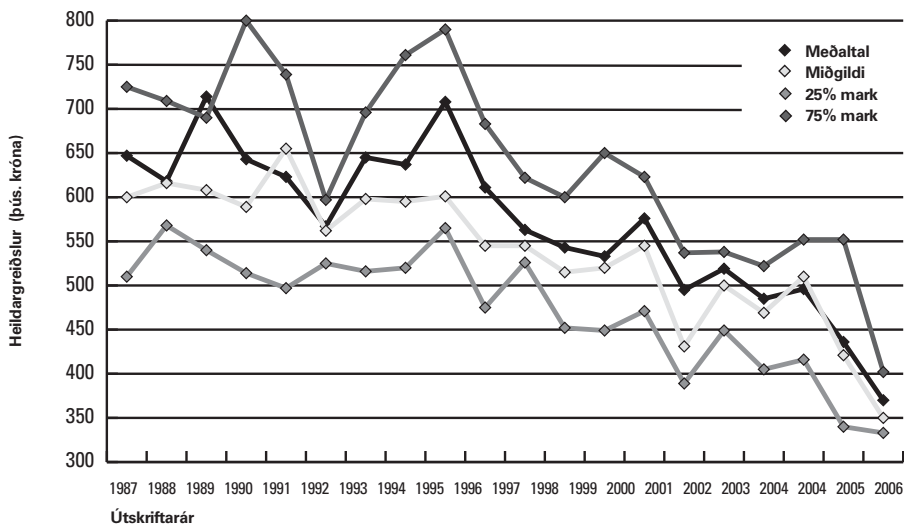
	Fjöldi	Meðaltal	Miðgildi	10% mark	25% mark	75% mark	90% mark
1987 eða fyrr	110	7.698	7.094	5.294	5.911	8.912	10.715
1988	16	7.550	7.297	4.014	6.005	9.235	11.175
1989	7	7.161	7.287	6.209	6.750	7.565	-
1990	5	6.780	7.000	5.283	5.900	7.551	-
1991	10	7.562	7.305	4.352	5.953	8.297	13.545
1992	10	6.599	6.647	5.414	5.974	7.016	8.176
1993	15	7.250	6.854	5.379	6.122	7.900	10.440
1994	16	8.244	7.085	5.700	6.288	8.625	14.688
1995	7	8.257	7.990	5.160	6.911	9.154	-
1996	10	6.646	5.930	4.188	5.102	8.425	10.390
1997	8	6.731	6.635	6.020	6.215	7.104	-
1998	8	5.892	5.906	3.600	4.027	6.291	-
1999	10	5.810	5.526	3.258	5.142	6.902	7.919
2000	17	6.667	6.619	4.960	5.520	7.421	9.003
2001	16	5.280	5.087	4.103	4.305	6.075	7.010
2002	11	5.466	5.031	4.665	4.950	6.455	6.639
2003	19	5.366	5.124	2.772	3.960	6.034	9.063
2004	9	5.008	5.370	2.291	3.405	6.217	-
2005	7	5.134	4.700	3.856	4.100	6.200	-



# Tafla 10

Heildargreiðslur í febrúar 2007 eftir útskriftarári; meðaltal, miðgildi, vikmörk (þús. króna)

	Fjöldi	Meðaltal	Miðgildi	10% mark	25% mark	75% mark	90% mark
1987 eða fyrr	108	647	600	449	510	725	888
1988	16	618	616	345	568	709	816
1989	7	714	608	532	540	690	-
1990	5	643	589	468	514	800	-
1991	10	623	655	347	497	739	819
1992	10	567	562	496	525	597	690
1993	16	645	598	456	516	696	969
1994	16	637	595	428	520	761	953
1995	7	708	601	430	565	790	-
1996	11	611	545	471	475	683	1.170
1997	8	563	545	415	526	622	-
1998	10	543	515	313	452	600	892
1999	11	533	520	370	449	650	696
2000	18	576	545	421	471	623	795
2001	18	495	431	353	389	537	675
2002	11	519	500	416	449	538	731
2003	20	485	469	335	405	522	598
2004	11	496	510	362	416	552	674
2005	9	436	421	240	340	552	-
2006	13	370	350	291	333	402	507



## Tafla 11

Árslaun 2006. Meðaltal heildargreiðslna eftir útskriftarári verkfræðiprófs (þús. króna)

	Fjöldi	Heildar- laun	Bíla- styrkur	Dag- peningar	Annað	Heildar- greiðslur	Staðal- frávik
1987 eða fyrr	110	7.603	473	326	614	7.698	2.412
1988	16	7.511	540	214	-	7.550	2.329
1989	7	7.161	361	479	-	7.161	571
1990	5	6.780	259	-	-	6.780	994
1991	10	7.353	382	484	523	7.562	2.671
1992	10	5.989	174	134	-	6.599	803
1993	15	7.217	276	252	-	7.250	1.705
1994	16	8.135	345	227	349	8.244	3.295
1995	7	8.228	-	-	-	8.257	2.282
1996	10	6.562	219	187	280	6.646	2.049
1997	8	6.731	483	418	-	6.731	610
1998	8	5.891	257	-	13	5.892	2.149
1999	10	5.808	390	74	15	5.810	1.414
2000	17	6.591	279	272	322	6.667	1.400
2001	16	4.925	330	158	250	5.280	1.102
2002	11	5.435	73	190	115	5.466	770
2003	19	5.000	194	236	489	5.366	2.176
2004	9	4.968	114	167	180	5.008	1.880
2005	7	5.124	60	163	-	5.134	1.321
<b>Alls</b>	<b>311</b>						

## Tafla 12

Febrúarlaun 2007. Meðaltal heildargr. eftir útskriftarári verkfræðiprófs (þús. króna)

	Fjöldi	Föst laun	Yfir- vinna	Bíla- styrkur	Bónus	Annað	Heildar- greiðslur	Staðal- frávik
1987 eða fyrr	108	555	149	45	153	74	647	214
1988	16	541	226	53	-	-	618	140
1989	7	578	-	-	-	-	714	298
1990	5	573	-	50	-	-	643	183
1991	10	563	113	41	-	-	623	155
1992	10	492	136	24	-	-	567	59
1993	16	585	109	35	-	-	645	189
1994	16	578	159	23	-	-	637	181
1995	7	640	212	-	-	-	708	251
1996	11	519	112	34	-	-	611	238
1997	8	500	110	-	-	-	563	87
1998	10	432	138	11	-	-	543	163
1999	11	491	82	38	-	-	533	107
2000	18	537	117	21	-	-	576	183
2001	18	422	67	40	-	-	495	201
2002	11	462	208	17	-	-	519	96
2003	20	425	120	28	-	-	485	143
2004	11	418	118	-	-	-	496	101
2005	9	366	125	-	-	-	436	125
2006	13	332	32	-	-	-	370	70
<b>Alls</b>	<b>335</b>							

## Tafla 13

Árslaun 2006. Meðaltal heildargreiðslna eftir aldri (þús. króna)

	Fjöldi	Heildar- laun	Bíla- styrkur	Dag- peningar	Annað	Heildar- greiðslur	Staðal- frávik
23-29 ára	28	4.697	82	223	102	5.058	1.466
30-39 ára	105	6.465	299	192	231	6.496	2.143
40-49 ára	104	7.018	359	338	508	7.183	2.033
50-59 ára	53	7.569	462	252	441	7.628	2.028
60 ára og eldri	20	7.916	658	455	-	8.045	3.032
<b>Alls</b>	<b>310</b>						

## Tafla 14

Febrúarlaun 2007. Meðaltal heildargreiðslna eftir aldri (þús. króna)

	Fjöldi	Föst laun	Yfir vinna	Bíla- styrkur	Bónus	Annað	Heildar- greiðslur	Staðal- frávik
23-29 ára	46	362	109	19	45	-	429	98
30-39 ára	116	506	115	27	151	45	568	173
40-49 ára	107	550	152	39	293	75	636	217
50-59 ára	51	532	163	39	87	35	626	149
60 ára og eldri	20	568	164	62	13	-	691	241
<b>Alls</b>	<b>340</b>							

## Tafla 15

Árslaun 2006. Meðaltal heildargreiðslna eftir aðalstarfsvettvangi (þús. króna)

	Fjöldi	Heildar- laun	Bíla- styrkur	Dag- peningar	Annað	Heildar- greiðslur	Staðal- frávik
Ríkisstofnun	45	6.098	243	336	119	6.106	1.409
Reykjavíkurborg	2	-	-	-	-	-	-
Öðru sveitarfélagi	7	6.330	595	120	-	6.330	1.191
Menntastofnun	13	6.263	78	198	507	6.380	2.047
Hálfopinberri stofnun	28	7.473	525	366	586	7.515	2.496
Verkfræðistofu	76	6.888	286	289	366	6.951	2.039
Tölvu og/eða							
hugbúnaðarfyrtæki	35	6.352	302	160	471	6.474	2.495
Verslun eða þjónustuf.	27	7.236	403	296	134	7.260	2.478
lønadar eða							
sjávarútvegsfyrtæki	40	7.348	461	209	864	7.413	2.247
Verktaka	15	7.609	646	315	650	7.826	1.837
Fjármálafyrirtæki	9	7.416	387	150	235	7.468	2.563
Er sjálfstætt starfandi	3	-	-	-	-	-	-
Annað	24	6.504	348	219	287	6.588	2.904
<b>Alls</b>	<b>324</b>						

## Tafla 16

Febrúarlaun 2007. Meðaltal heildargreiðslna eftir aðalstarfsvettvangi (þús. króna)

	Fjöldi	Föst laun	Yfir vinna	Bíla- styrkur	Bónus	Annað	Heildar- greiðslur	Staðal- frávik
Ríkisstofnun	47	435	115	23	-	68	523	103
Reykjavíkurborg	3	-	-	-	-	-	-	-
Öðru sveitarfélagi	7	471	117	63	-	-	555	115
Menntastofnun	13	342	136	-	-	-	465	138
Hálfopinberri stofnun	30	542	175	52	-	-	614	189
Verkfræðistofu	83	436	139	22	-	50	572	216
Tölvu og/eða hugbúnaðarfyrirtæki	41	550	125	30	-	58	591	196
Verslun eða þjónustufyrirtæki	30	575	135	32	-	31	622	183
Iðnaðar eða sjávarútvegsfyrirtæki	44	587	165	59	149	-	629	188
Verktaka	16	641	-	67	-	-	707	221
Fjármálafyrirtæki	11	587	-	-	-	-	646	196
Er sjálfstætt starfandi	3	-	-	-	-	-	-	-
Annað	29	-	-	38	-	-	552	228
<b>Alls</b>	<b>357</b>							

## Tafla 17

Árslaun 2006. Meðaltal heildargreiðslna eftir aðalfagsviði (þús. króna)

	Fjöldi	Heildar- laun	Bíla- styrkur	Dag- peningar	Annað	Heildar- greiðslur	Staðal- frávik
Byggingarverkfræði	97	7.039	405	336	496	7.111	2.024
Rekstrar- og iðnaðarverkfræði	47	6.302	330	250	213	6.486	1.824
Véla- og skipaverkfræði	45	6.778	359	290	482	6.993	3.045
Efnaverkfræði	22	6.019	215	339	-	6.297	1.415
Rafmagnsverkfræði	71	7.277	366	225	549	7.385	2.401
Hugbúnaðarverkfræði	15	6.196	394	154	-	6.690	2.735
Annað fagsvið	28	6.316	316	227	161	6.339	1.642
<b>Alls</b>	<b>325</b>						

## Tafla 18

Febrúarlaun 2007. Meðaltal heildargreiðslna eftir aðalfagsviði (þús. króna)

	Fjöldi	Föst laun	Yfir vinna	Bíla- styrkur	Bónus	Annað	Heildar- greiðslur	Staðal- frávik
Byggingarverkfræði	100	506	134	38	380	42	615	232
Rekstrar- og iðnaðarverkfræði	60	538	140	34	84	50	582	197
Véla- og skipaverkfræði	52	509	108	40	-	67	556	146
Efnaverkfræði	23	468	96	19	-	-	515	140
Rafmagnsverkfræði	75	520	157	33	114	72	626	198
Hugbúnaðarverkfræði	19	503	-	46	-	67	553	141
Annað fagsvið	29	452	123	35	-	57	516	104
<b>Alls</b>	<b>358</b>							

## Tafla 19

Árslaun 2006. Meðaltal heildargreiðslna eftir aðalstarfssviði (þús. króna)

	Fjöldi	Heildar- laun	Bíla- styrkur	Dag- peningar	Annað	Heildar- greiðslur	Staðal- frávik
Stjórnun	106	7.746	533	348	549	7.834	2.267
Vöruþróun	16	5.740	330	215	-	5.776	1.035
Ráðgjöf	63	6.556	327	235	349	6.726	2.203
Rannsóknir og/eða kennsla	20	5.418	128	240	-	6.036	1.848
Hönnun	43	6.127	232	199	551	6.320	1.942
Markaðs og/eða sölustörf	5	6.643	-	-	-	6.643	1.517
Eftirlit	28	6.952	377	183	130	6.970	2.067
Hugbúnaður	21	6.283	151	108	527	6.433	2.910
Annað	20	6.079	230	361	48	6.087	1.458
<b>Alls</b>	<b>322</b>						

## Tafla 20

Febrúarlaun 2007. Meðaltal heildargreiðslna eftir aðalstarfssviði (þús. króna)

	Fjöldi	Föst laun	Yfir vinna	Bíla- styrkur	Bónus	Annað	Heildar- greiðslur	Staðal- frávik
Stjórnun	113	605	172	53	225	60	679	213
Vöruþróun	19	490	131	-	-	-	532	105
Ráðgjöf	72	484	138	26	37	52	579	176
Rannsóknir og/eða kennsla	23	402	117	22	-	103	469	126
Hönnun	47	424	130	15	-	10	517	139
Markaðs og/eða sölustörf	5	582	-	36	-	-	726	386
Eftirlit	30	462	108	27	-	-	536	100
Hugbúnaður	24	478	99	17	-	90	537	203
Annað	22	454	104	34	87	-	505	132
<b>Alls</b>	<b>355</b>							

## Tafla 21

Árslaun 2006. Meðaltal heildargreiðslna eftir kyni (þús. króna)

	Fjöldi	Heildar- laun	Bíla- styrkur	Dag- peningar	Annað	Heildar- greiðslur	Staðal- frávik
Karl	259	7.033	407	288	425	7.136	2.270
Kona	57	5.684	175	207	217	5.906	1.657
<b>Alls</b>	<b>316</b>						

## Tafla 22

Febrúarlaun 2007. Meðaltal heildargreiðslna eftir kyni (þús. króna)

	Fjöldi	Föst laun	Yfir vinna	Bíla- styrkur	Bónus	Annað	Heildar- greiðslur	Staðal- frávik
Karl	280	524	146	38	187	61	606	202
Kona	67	440	100	24	-	38	501	125
<b>Alls</b>	<b>347</b>							

## Tafla 23

Árslaun 2006. Meðaltal heildargreiðslna eftir starfsaldri og aðalstarfsvettvangi (þús. króna)

	Fjöldi	Heildar- laun	Bíla- styrkur	Dag- peningar	Annað	Heildar- greiðslur	Staðal- frávik
<b>Stofur</b>							
0-4 ár	19	5.037	126	108	189	5.079	1.782
5-9 ár	32	6.137	254	226	247	6.193	1.614
10-15 ár	32	6.679	293	251	198	6.926	1.228
Yfir 16 ár	29	8.242	393	296	921	8.432	2.715
<b>Alls</b>	<b>112</b>						
<b>Annað alm</b>							
0-4 ár	17	5.391	-	254	-	5.855	2.198
5-9 ár	28	5.699	325	189	168	5.725	1.062
10-15 ár	26	8.159	419	223	313	8.234	2.936
Yfir 16 ár	53	7.972	543	290	473	8.081	2.263
<b>Alls</b>	<b>124</b>						
<b>Ríki/Rvík</b>							
0-4 ár	3	-	-	-	-	-	-
5-9 ár	6	3.695	-	-	-	4.437	965
10-15 ár	10	6.619	139	323	-	6.719	1.841
Yfir 16 ár	44	6.397	267	340	-	6.416	1.340
<b>Alls</b>	<b>63</b>						
<b>Sveit/Hálfop</b>							
0-4 ár	3	-	-	-	-	-	-
5-9 ár	2	-	-	-	-	-	-
10-15 ár	4	6.080	-	-	-	6.080	548
Yfir 16 ár	26	7.740	615	453	-	7.785	2.496
<b>Alls</b>	<b>35</b>						

## Tafla 24

Febrúarlaun 2007. Meðaltal heildargreiðslna eftir starfsaldri og aðalstarfsvettvangi (þús. króna)

	Fjöldi	Föst laun	Yfirvinna	Bílastyrkur (tekjur)	Bónus	Annað	Heildar- greiðslur	Staðal- frávik
<b>Stofur</b>								
0-4 ár	28	376	105	17	-	32	456	118
5-9 ár	33	454	125	18	-	33	541	173
10-15 ár	31	499	135	20	-	28	582	130
Yfir 16 ár	29	572	200	37	-	114	738	286
<b>Alls</b>	<b>121</b>							
<b>Annað alm</b>								
0-4 ár	25	462	-	41	-	-	456	152
5-9 ár	29	515	-	38	-	-	541	154
10-15 ár	26	676	-	54	168	61	582	218
Yfir 16 ár	52	629	137	58	208	54	738	188
<b>Alls</b>	<b>132</b>							

## Tafla 24 frh.

### Ríki/Rvík

0-4 ár	4	256	-	-	-	-	370	130
5-9 ár	6	355	-	-	-	-	391	60
10-15 ár	10	440	156	13	-	-	535	106
Yfir 16 ár	42	438	120	26	82	53	538	98
<b>Alls</b>	<b>62</b>							

### Sveit/Hálfop

0-4 ár	5	362	-	-	-	-	437	76
5-9 ár	2	-	-	-	-	-	-	-
10-15 ár	5	471	-	-	-	-	547	49
Yfir 16 ár	25	581	166	63	-	-	655	190
<b>Alls</b>	<b>37</b>							

## Tafla 25

Árslaun 2006. Meðaltal heildargreiðslna eftir aldri og aðalstarfsvettvangi (pús. króna)

	Fjöldi	Heildar- laun	Bíla- styrkur	Dag- peningar	Annað	Heildar- greiðslur	Staðal- frávik
<b>Stofur</b>							
23-29 ára	18	4.923	78	307	109	4.959	1.298
30-39 ára	49	6.541	282	161	326	6.581	1.597
40-49 ára	33	7.041	375	353	533	7.367	2.072
50-59 ára	7	8.547	370	-	-	8.555	2.112
60 ára og eldri	3	-	-	-	-	-	4.752
<b>Alls</b>	<b>110</b>						
<b>Annað alm</b>							
23-29 ára	7	4.303	-	129	-	5.533	2.085
30-39 ára	46	6.684	364	198	180	6.712	2.671
40-49 ára	37	7.407	521	402	526	7.535	2.025
50-59 ára	19	8.454	518	165	549	8.598	2.248
60 ára og eldri	2	-	-	-	-	-	-
<b>Alls</b>	<b>111</b>						
<b>Ríki/Rvík</b>							
23-29 ára	2	-	-	-	-	-	-
30-39 ára	7	-	130	194	-	4.662	1.068
40-49 ára	18	6.139	115	234	-	6.168	1.416
50-59 ára	19	6.638	291	433	-	6.653	1.345
60 ára og eldri	9	6.538	456	429	-	6.538	1.171
<b>Alls</b>	<b>55</b>						
<b>Sveit/Hálfop</b>							
23-29 ára	1	-	-	-	-	-	-
30-39 ára	3	-	-	-	-	-	-
40-49 ára	15	7.115	333	400	-	7.193	2.412
50-59 ára	8	6.824	691	167	-	6.824	1.533
60 ára og eldri	6	8.924	1.138	-	-	8.924	3.206
<b>Alls</b>	<b>33</b>						

## Tafla 26

Febrúarlaun 2007. Meðaltal heildargreiðslna eftir aldri og aðalstarfsvettvangi (þús. króna)

	Fjöldi	Föst laun	Yfirvinna	Bílastyrkur (tekjur)	Bónus	Annað	Heildar- greiðslur	Staðal- frávik
<b>Stofur</b>								
23-29 ára	25	355	106	16	-	19	444	93
30-39 ára	53	469	114	19	-	32	550	150
40-49 ára	34	523	186	34	-	103	669	267
50-59 ára	7	575	-	34	-	-	687	178
60 ára og eldri	3	-	-	-	-	-	-	-
<b>Alls</b>	<b>122</b>							
<b>Annað alm</b>								
23-29 ára	15	416	-	-	-	-	435	106
30-39 ára	52	567	120	40	167	39	606	201
40-49 ára	38	617	109	65	305	68	675	228
50-59 ára	19	642	180	51	60	-	703	150
60 ára og eldri	2	-	-	-	-	-	-	-
<b>Alls</b>	<b>126</b>							
<b>Ríki/Rvík</b>								
23-29 ára	3	-	-	-	-	-	-	-
30-39 ára	7	373	-	-	-	-	461	88
40-49 ára	20	459	-	15	-	-	522	104
50-59 ára	17	416	-	17	-	-	556	89
60 ára og eldri	9	466	134	46	-	-	571	98
<b>Alls</b>	<b>56</b>							
<b>Sveit/Hálfop</b>								
23-29 ára	3	-	-	-	-	-	-	-
30-39 ára	4	435	153	34	-	-	511	55
40-49 ára	14	566	136	34	-	-	620	104
50-59 ára	8	479	120	63	-	-	534	114
60 ára og eldri	6	651	215	108	-	-	814	284
<b>Alls</b>	<b>35</b>							

## Tafla 27

Árslaun 2006. Meðaltal heildargreiðslna eftir aðalfagsviði og aðalstarfsvettvangi (þús. króna)

	Fjöldi	Heildar- laun	Bíla- styrkur	Dag- peningar	Annað	Heildar- greiðslur	Staðal- frávik
<b>Stofur</b>							
Byggingarverkfræði	43	6.593	286	382	448	6.697	2.026
Rekstar-/iðnaðarverkfræði	9	5.964	314	193	214	6.059	2.585
Véla-/skipaverkfræði	14	6.498	270	251	79	-	1.494
Efnaverkfræði	3	-	-	-	-	-	-
Rafmagns- og hugbúnaðarverkfræði	36	6.841	323	155	808	7.121	2.546
Annað fagsvið	6	7.615	160	120	195	-	2.031
<b>Alls</b>	<b>111</b>						

## Tafla 27 frh.

### Annað alm

Byggingarverkfræði	21	8.035	597	207	-	8.088	1.897
Rekstar-/iðnaðarverkfræði	28	6.566	373	294	246	6.853	1.597
Véla-/skipaverkfræði	20	7.391	-	359	-	7.467	3.777
Efnaverkfræði	9	5.755	320	94	-	6.402	1.205
Rafmagns- og hugbúnaðarverkfræði	29	7.761	423	189	468	7.954	2.759
Annað fagsvið	11	5.763	-	-	-	5.764	1.088

**Alls** **118**

### Ríki/Rvík

Byggingarverkfræði	19	6.556	336	322	-	6.629	1.629
Rekstar-/iðnaðarverkfræði	7	6.001	-	166	-	6.003	1.812
Véla-/skipaverkfræði	8	4.686	135	259	-	5.271	1.178
Efnaverkfræði	7	6.461	85	353	-	6.461	1.680
Rafmagns- og hugbúnaðarverkfræði	11	5.969	172	355	-	5.975	974
Annað fagsvið	8	6.241	324	312	-	6.295	1.915

**Alls** **60**

### Sveit/hálfop

Byggingarverkfræði	13	7.674	651	504	-	7.674	2.318
Rekstar-/iðnaðarverkfræði	3	-	-	-	-	-	-
Véla-/skipaverkfræði	3	-	-	-	-	-	-
Efnaverkfræði	3	-	-	-	-	-	-
Rafmagns- og hugbúnaðarverkfræði	10	7.194	509	241	-	7.194	1.881
Annað fagsvið	3	-	-	-	-	-	-

**Alls** **35**

## Tafla 28

Febrúarlaun 2007. Meðaltal heildargreiðslna eftir aðalfagsviði og aðalstarfsvettvangi (pús. króna)

	Fjöldi	Föst laun	Yfirvinna	Bílastyrkur (tekjur)	Bónus	Annað	Heildar- greiðslur	Staðal- frávik
<b>Stofur</b>								
Byggingarverkfræði	45	449	124	24	-	49	574	258
Rekstar-/iðnaðarverkfræði	11	526	-	21	-	-	608	247
Véla-/skipaverkfræði	15	439	105	30	-	-	526	125
Efnaverkfræði	5	468	-	-	-	-	-	227
Rafmagns- og hugbúnaðarverkfræði	42	501	160	26	-	70	597	178
Annað fagsvið	6	460	116	18	-	-	537	91
<b>Alls</b>	<b>124</b>							

### Annað alm

Byggingarverkfræði	21	631	-	64	-	-	745	222
Rekstar-/iðnaðarverkfræði	37	583	91	43	80	39	612	185
Véla-/skipaverkfræði	24	580	-	58	-	-	590	163
Efnaverkfræði	9	515	-	35	-	-	522	118
Rafmagns- og hugbúnaðarverkfræði	30	602	113	42	-	64	662	238
Annað fagsvið	12	476	-	50	-	-	491	100

**Alls** **133**

## Tafla 28 frh.

### Ríki/Rvík

Byggingarverkfræði	20	428	122	25	13	-	521	99
Rekstar-/iðnaðarverkfræði	8	398	121	-	150	-	477	176
Véla-/skipaverkfræði	9	391	102	-	-	200	470	76
Efnaverkfræði	7	445	52	-	-	24	486	75
Rafmagns- og hugbúnaðarverkfræði	11	407	180	19	-	48	546	106
Annað fagsvið	8	415	133	-	150	-	533	141
<b>Alls</b>	<b>63</b>							

### Sveit/hálfop

Byggingarverkfræði	13	627	180	66	-	-	696	210
Rekstar-/iðnaðarverkfræði	4	439	-	-	-	-	439	93
Véla-/skipaverkfræði	4	630	-	-	-	-	657	144
Efnaverkfræði	2	-	-	-	-	-	-	-
Rafmagns- og hugbúnaðarverkfræði	11	465	153	51	-	-	592	130
Annað fagsvið	3	-	-	-	-	-	-	-
<b>Alls</b>	<b>37</b>							

## Tafla 29

Árslaun 2006. Meðaltal heildargreiðslna eftir aðalstarfssviði og aðalstarfsvettvangi (þús. króna)

	Fjöldi	Heildar- laun	Bila- styrkur	Dag- peningar	Annað	Heildar- greiðslur	Staðal- frávik
<b>Stofur</b>							
Stjórnun	14	7.605	547	395	393	7.746	2.356
Vörubrúun og /eða hugbúnaður	15	6.536	148	88	-	6.740	3.334
Ráðgjöf	41	6.625	303	249	369	6.697	1.728
Rannsóknir og/eða kennsla		-	-	-	-	-	-
Hönnun	30	6.383	214	154	-	6.392	2.045
Markaðs-og/eða sölustörf	1	-	-	-	-	-	-
Eftirlit	7	7.825	399	-	228	7.890	1.706
Annað	2	-	-	-	-	-	-
<b>Alls</b>	<b>110</b>						
<b>Annað alm</b>							
Stjórnun	19	8.133	564	301	594	8.251	2.573
Vörubrúun og/eða hugbúnaður	3	-	-	-	-	-	-
Ráðgjöf	6	7.319	480	220	308	7.401	3.301
Rannsóknir og/eða kennsla	16	4.746	229	320	-	4.746	925
Hönnun	4	5.789	-	-	-	6.003	1.809
Markaðs-og/eða sölustörf		6.559	-	-	-	6.559	1.738
Eftirlit	6	6.862	-	-	-	6.867	1.009
Annað	6	6.709	390	144	-	6.710	1.130
<b>Alls</b>	<b>60</b>						

## Tafla 29 frh.

### Ríki/Rvík

Stjórnun	34	7.050	385	449	283	7.065	1.145
Vörupróun og/eða hugbúnaður	8	5.418	131	129	60	5.438	430
Ráðgjöf	4	5.069	164	211	-	5.069	949
Rannsóknir og/eða kennsla	26	6.204	113	224	-	6.299	1.969
Hönnun	8	6.497	346	-	-	6.497	1.796
Markaðs-og/eða sölustörf	-	-	-	-	-	-	-
Eftirlit	11	5.387	-	-	-	5.390	778
Annað	2	-	-	-	-	-	-
<b>Alls</b>	<b>93</b>						

### Sveit/hálfop

Stjórnun	23	7.567	-	-	-	7.616	2.111
Vörupróun og/eða hugbúnaður	2	-	-	-	-	-	-
Ráðgjöf	1	-	-	-	-	-	-
Rannsóknir og/eða kennsla	2	-	-	-	-	-	-
Hönnun	-	-	-	-	-	-	-
Markaðs-og/eða sölustörf	-	-	-	-	-	-	-
Eftirlit	5	7.786	564	212	-	7.786	3.916
Annað	2	-	-	-	-	-	-
<b>Alls</b>	<b>35</b>						

## Tafla 30

Febrúarlaun 2007. Meðaltal heildargreiðslna eftir aðalstarfssviði og aðalstarfsvettvangi (þús. króna)

	Fjöldi	Föst laun	Yfirvinna	Bilastyrkur (tekjur)	Annað	Heildar- greiðslur	Staðal- frávik
<b>Stofur</b>							
Stjórnun	16	631	-	46	-	44	363
Vörupróun og/eða hugbúnaður	17	514	114	17	-	-	230
Ráðgjöf	49	456	145	22	-	55	159
Rannsóknir og/eða kennsla	-	-	-	-	-	-	-
Hönnun	31	403	131	16	-	10	158
Markaðs-og/eða sölustörf	1	-	-	-	-	-	-
Eftirlit	7	436	119	28	-	-	126
Annað	2	-	-	-	-	-	-
<b>Alls</b>	<b>123</b>						
<b>Annað alm</b>							
Stjórnun	55	649	182	58	212	63	199
Vörupróun og/eða hugbúnaður	21	498	112	-	-	33	105
Ráðgjöf	16	610	146	-	-	48	226
Rannsóknir og/eða kennsla	3	-	-	-	-	-	-
Hönnun	12	488	70	-	-	10	103
Markaðs-og/eða sölustörf	4	565	-	-	-	-	443
Eftirlit	10	536	-	-	-	140	75
Annað	11	497	-	42	-	36	162
<b>Alls</b>	<b>132</b>						

## Tafla 30 frh.

### Ríki/Rvík

Stjórnun	19	482	164	34	-	-	603	76
Vörupróun og/eða hugbúnaður	3	-	-	-	-	-	-	-
Ráðgjöf	6	355	79	14	-	-	433	72
Rannsóknir og/eða kennsla	18	400	117	25	-	103	485	133
Hönnun	4	403	143	11	-	-	545	67
Markaðs-og/eða sölustörf	-	-	-	-	-	-	-	-
Eftirlit	8	394	-	13	-	-	457	61
Annað	5	-	-	23	-	-	435	63
<b>Alls</b>	<b>63</b>							

### Sveit/hálfop

Stjórnun	23	585	161	64	-	-	671	180
Vörupróun og/eða hugbúnaður	2	-	-	-	-	-	-	-
Ráðgjöf	1	-	-	-	-	-	-	-
Rannsóknir og/eða kennsla	2	-	-	-	-	-	-	-
Hönnun	-	-	-	-	-	-	-	-
Markaðs-og/eða sölustörf	-	-	-	-	-	-	-	-
Eftirlit	5	460	-	-	-	-	546	105
Annað	4	360	-	-	-	-	442	79
<b>Alls</b>	<b>37</b>							

## Tafla 31

Árslau 2006. Meðaltal heildargreiðslna eftir kyni og aðalstarfsvettvangi (þús. króna)

	Fjöldi	Heildar- laun	Bila- styrkur	Dag- peningar	Annað	Heildar- greiðslur	Staðal- frávik
<b>Stofur</b>							
Karl	83	6.977	329	281	441	7.083	2.271
Kona	27	5.986	172	116	-	5.992	1.743
<b>Alls</b>	<b>110</b>						
<b>Annað alm</b>							
Karl	99	7.456	502	264	436	7.544	2.442
Kona	16	5.500	193	170	-	5.506	1.309
<b>Alls</b>	<b>115</b>						
<b>Ríki/Rvík</b>							
Karl	47	6.234	267	346	175	6.252	1.424
Kona	9	5.986	136	187	-	6.097	2.306
<b>Alls</b>	<b>56</b>						
<b>Sveit/Hálfop</b>							
Karl	29	7.319	607	270	-	7.358	2.488
Kona	5	6.376	200	-	-	6.382	765
<b>Alls</b>	<b>34</b>						

## Tafla 32

Febrúarlaun 2007. Meðaltal heildargreiðslna eftir kyni og aðalstarfsvettvangi (þús. króna)

	Fjöldi	Föst laun	Yfirvinna	Bílastyrkur (tekjur)	Bónus	Annað	Heildar- greiðslur	Staðal- frávik
<b>Stofur</b>								
Karl	92	489	149	23	-	62	597	225
Kona	30	419	110	28	-	36	518	139
<b>Alls</b>	<b>122</b>							
<b>Annað alm</b>								
Karl	108	601	148	54	191	52	649	209
Kona	22	466	-	19	-	-	488	106
<b>Alls</b>	<b>130</b>							
<b>Ríki/Rvík</b>								
Karl	49	419	138	26	-	67	523	109
Kona	9	415	80	14	-	-	473	131
<b>Alls</b>	<b>58</b>							
<b>Sveit/Hálfop</b>								
Karl	30	529	160	61	-	-	618	185
Kona	6	494	-	27	-	-	508	120
<b>Alls</b>	<b>36</b>							

## Tafla 33

Árslaun 2006. Meðaltal heildargreiðslna eftir menntun og aðalstarfsvettvangi (þús. króna)

	Fjöldi	Heildar- laun	Bíla- styrkur	Dag- peningar	Annað	Heildar- greiðslur	Staðal- frávik
<b>Verkfræðistofur</b>							
BS gráða	4	5.015	-	-	-	5.041	1.037
CS gráða	11	6.724	288	147	-	6.781	1.069
Meistaragráða	95	6.787	300	265	412	6.861	2.305
Doktorsgráða	1	-	-	-	-	-	-
<b>Alls</b>	<b>111</b>						
<b>Annað almennt</b>							
BS gráða	4	6.517	-	-	-	6.517	886
CS gráða	17	7.751	628	349	-	7.789	2.187
Meistaragráða	91	7.075	424	231	457	7.176	2.372
Doktorsgráða	5	9.166	-	-	-	9.168	4.983
<b>Alls</b>	<b>117</b>						
<b>Ríki/Rvík</b>							
BS gráða	2	-	-	-	-	-	-
CS gráða	9	5.569	173	238	-	5.569	455
Meistaragráða	40	6.262	279	340	182	6.281	1.468
Doktorsgráða	9	6.774	73	250	-	6.902	2.157
<b>Alls</b>	<b>60</b>						

## Tafla 33 frh.

### Sveitarf/hálfop. stofn.

BS gráða	-	-	-	-	-	-	-
CS gráða	7	6.527	514	-	-	6.527	1.347
Meistaragráða	26	7.543	592	433	-	7.588	2.553
Doktorsgráða	2	-	-	-	-	-	-
<b>Alls</b>	<b>35</b>						

## Tafla 34

Febrúarlaun 2007. Meðaltal heildargreiðslna eftir menntun og aðalstarfsvettvangi (þús. króna)

	Fjöldi	Föst laun	Yfirvinna	Bílastyrkur (tekjur)	Bónus	Annað	Heildar- greiðslur	Staðal- frávik
<b>Verkfræðistofur</b>								
BS gráða	9	347	29	-	-	-	359	65
CS gráða	11	546	153	32	-	-	630	97
Meistaragráða	103	481	141	23	298	48	589	214
Doktorsgráða	1	-	-	-	-	-	-	-
<b>Alls</b>	<b>124</b>							
<b>Annað almennt</b>								
BS gráða	10	464	-	54	-	-	488	191
CS gráða	17	631	-	42	-	-	666	187
Meistaragráða	99	584	136	49	196	65	631	207
Doktorsgráða	6	579	-	-	-	-	619	133
<b>Alls</b>	<b>132</b>							
<b>Ríki/Rvík</b>								
BS gráða	4	310	-	-	-	-	349	-
CS gráða	10	417	142	18	-	5	516	71
Meistaragráða	40	427	127	25	-	-	527	110
Doktorsgráða	9	404	93	-	150	5	500	138
<b>Alls</b>	<b>63</b>							
<b>Sveitarf/hálfop. stofn.</b>								
BS gráða	1	-	-	-	-	-	-	-
CS gráða	7	465	131	47	102	-	-	143
Meistaragráða	27	555	173	60	49	-	-	199
Doktorsgráða	2	-	-	-	-	-	-	-
<b>Alls</b>	<b>37</b>							

## Tafla 35

Árslaun 2006. Meðaltal heildargreiðslna eftir starfsgeira (þús. króna)

	Fjöldi	Heildar- laun	Bíla- styrkur	Dag- peningar	Annað	Heildar- greiðslur	Staðal- frávik
Ríki	63	6.331	324	329	301	6.455	1.833
Sveitarfélag	20	6.831	464	154	-	6.888	1.516
Einkamarkaður	238	6.839	364	258	408	7.005	2.345
<b>Alls</b>	<b>321</b>						

## Tafla 36

Febrúarlaun 2007. Meðaltal heildargreiðslna eftir starfsgeira (þús. króna)

	Fjöldi	Föst laun	Yfirvinna	Bílastyrkur (tekjur)	Bónus	Annað	Heildar- greiðslur	Staðal- frávik
Ríki	66	429	129	33	82	66	533	153
Sveitarfélag	23	504	131	45	-	-	582	138
Einkamarkaður	264	524	134	35	202	55	594	201
<b>Alls</b>	<b>353</b>							

## Tafla 37

Árslaun 2006. Meðaltal heildargreiðslna eftir menntun (þús. króna)

	Fjöldi	Heildar- laun	Bíla- styrkur	Dag- peningar	Annað	Heildar- greiðslur	Staðal- frávik
BS gráða	12	4.509	170	-	-	4.518	2.414
CS gráða	44	6.853	432	231	253	6.882	1.745
Meistaragráða	265	6.829	365	285	420	6.640	2.641
Doktorsgráða	17	7.385	268	237	603	7.527	3.160
<b>Alls</b>	<b>338</b>						

## Tafla 38

Febrúarlaun 2007. Meðaltal heildargreiðslna eftir menntun (þús. króna)

	Fjöldi	Föst laun	Yfirvinna	Bílastyrkur (tekjur)	Bónus	Annað	Heildar- greiðslur	Staðal- frávik
BS gráða	24	389	44	46	-	-	410	142
CS gráða	45	537	145	35	-	42	611	143
Meistaragráða	270	518	140	35	185	62	598	199
Doktorsgráða	18	475	120	39	-	-	566	157
<b>Alls</b>	<b>357</b>							

## Tafla 39

Árslaun 2006. Meðaltal heildargreiðslna eftir því hvort yfirvinna er greidd eða ekki (þús. króna)

	Fjöldi	Heildar- laun	Bíla- styrkur	Dag- peningar	Annað	Heildar- greiðslur	Staðal- frávik
Fær greitt fyrir yfirvinnu	115	6.564	297	255	269	6.489	2.152
Fær ekki greitt fyrir yfirvinnu	179	7.024	409	257	436	6.911	2.892
Fær greitt að hluta fyrir yfirvinnu	18	5.850	451	306	810	5.660	2.558
<b>Alls</b>	<b>312</b>						

## Tafla 40

Febrúarlaun 2007. Meðaltal heildargreiðslna eftir því hvort yfirvinna er greidd eða ekki (þús. króna)

	Fjöldi	Föst laun	Yfirvinna	Bílastyrkur (tekjur)	Bónus	Annað	Heildar- greiðslur	Staðal- frávik
Fær greitt fyrir yfirvinnu	139	430	136	25	54	50	552	153
Fær ekki greitt fyrir yfirvinnu	205	592	-	43	231	86	623	235
Fær greitt að hluta fyrir yfirvinnu	26	482	87	34	90	-	550	136
<b>Alls</b>	<b>370</b>							

**Bakgrunnsupplýsingar** (í töflum eru allir svarendur)**Tafla 41 - Kyn svarenda**

	<b>Fjöldi</b>	<b>Hlutfall</b>	<b>Hlutfall svarenda</b>
Karl	289	68,6	80,3
Kona	71	16,9	19,7
Svarar ekki	61	14,5	-
<b>Alls</b>	<b>421</b>	<b>100%</b>	<b>100%</b>

**Tafla 42 - Aldur svarenda**

	<b>Fjöldi</b>	<b>Hlutfall</b>	<b>Hlutfall svarenda</b>
23 til 29 ára	50	11,9	14,2
30 til 39 ára	118	28,0	33,4
40 til 49 ára	110	26,1	31,2
50 til 59 ára	53	12,6	15,0
60 ára og eldri	22	5,2	6,2
Svarar ekki	68	16,2	-
<b>Alls</b>	<b>421</b>	<b>100%</b>	<b>100%</b>

**Tafla 43 - Starfsaldur á núverandi vinnustað**

	<b>Fjöldi</b>	<b>Hlutfall</b>	<b>Hlutfall svarenda</b>
0-4 ár	180	42,8	52,6
5-9 ár	66	15,7	19,3
10-15 ár	46	10,9	13,5
16 ár og lengri	50	11,9	14,6
Svarar ekki	79	18,8	-
<b>Alls</b>	<b>421</b>	<b>100%</b>	<b>100%</b>

**Tafla 44 - Meðalaldur karla og kvenna**

	<b>Fjöldi</b>	<b>Meðaltal</b>	<b>Staðalfrávik</b>
Karlar	285	42,2	10,3
Konur	68	36,2	8,8
<b>Heildarmeðaltal</b>	<b>353</b>	<b>41,1</b>	<b>10,3</b>

**Tafla 45 - Menntun**

	<b>Fjöldi</b>	<b>Hlutfall svara</b>	<b>Hlutfall svarenda</b>
B.S. gráða	25	5,9	6,7
C.S. gráða	46	10,9	12,4
Meistaragráða	281	66,7	75,7
Doktorsgráða	19	4,5	5,1
<b>Alls</b>	<b>371</b>	<b>88%</b>	<b>100%</b>

## Tafla 46 - Útskriftarár fyrstu gráðu í verkfræði (B.S./C.S. gráða)

	<b>Fjöldi</b>	<b>Hlutfall</b>	<b>Hlutfall svarenda</b>
1979 eða fyrr	53	12,6	15,1
1980-1985	32	7,6	9,1
1985-1989	52	12,4	14,9
1990-1994	59	14,0	16,9
1995-1999	47	11,2	13,4
2000-2005	79	18,8	22,6
2005 eða seinna	28	6,7	8,0
Svarar ekki	71	16,9	-
<b>Alls</b>	<b>421</b>	<b>100%</b>	<b>100%</b>

## Tafla 47 - Aðalfagsvið

	<b>Fjöldi</b>	<b>Hlutfall</b>	<b>Hlutfall svarenda</b>
Byggingarverkfræði	104	24,7	27,9
Rekstrar- og iðnaðarverkfræði	61	14,5	16,4
Véla- og skipaverkfræði	53	12,6	14,2
Efnaverkfræði	27	6,4	7,2
Rafmagnsverkfræði	78	18,5	20,9
Hugbúnaðarverkfræði	21	5,0	5,6
Annað	29	6,9	7,8
Svarar ekki	48	11,4	-
<b>Alls</b>	<b>421</b>	<b>100%</b>	<b>100%</b>

## Tafla 48 - Starfsgeiri

	<b>Fjöldi</b>	<b>Hlutfall</b>	<b>Hlutfall svarenda</b>
Ríki	74	17,6	20,1
Sveitarfélag	23	5,5	6,3
Á einkamarkaði	271	64,4	73,6
Svarar ekki	53	12,6	-
<b>Alls</b>	<b>421</b>	<b>100%</b>	<b>100%</b>

## Tafla 49 - Starfsgeiri eftir kyni

	<b>Karl</b>		<b>Kona</b>	
	<b>Fjöldi</b>	<b>Hlutfall</b>	<b>Fjöldi</b>	<b>Hlutfall</b>
Ríki	58	20,3	10	14,1
Sveitarfélag	19	6,6	4	5,6
Á einkamarkaði	209	73,1	57	80,3
<b>Alls</b>	<b>286</b>	<b>100%</b>	<b>71</b>	<b>100%</b>

Tafla 50 - Aðalstarfsvettvangur

	<b>Fjöldi</b>	<b>Hlutfall</b>	<b>Hlutfall svarenda</b>
Ríkisstofnun	52	12,4	14,0
Reykjavíkurborg	3	0,7	0,8
Öðru sveitarfélagi	7	1,7	1,9
Menntastofnun	17	4,0	4,6
Hálfopinberri stofnun	31	7,4	8,3
Verkfræðistofu	85	20,2	22,8
Tölvu og/eða hugbúnaðarfyritæki	41	9,7	11,0
Verslun eða þjónustufyritæki	30	7,1	8,1
Iðnaðar eða sjávarútvegsfyritæki	45	10,7	12,1
Verktaka	16	3,8	4,3
Fjármálafyritæki	12	2,9	3,2
Er sjálfstætt starfandi	4	1,0	1,1
Annað	29	6,9	7,8
Svarar ekki	49	11,6	-
<b>Alls</b>	<b>421</b>	<b>100%</b>	<b>100%</b>

Tafla 51 - Aðalstarfssvið

	<b>Fjöldi</b>	<b>Hlutfall</b>	<b>Hlutfall svarenda</b>
Stjórnun	116	27,6	31,4
Vörubrúun	19	4,5	5,1
Ráðgjöf	72	17,1	19,5
Rannsóknir og/eða kennsla	26	6,2	7,0
Hönnun	49	11,6	13,2
Markaðs og/eða sölustörf	5	1,2	1,4
Eftirlit	31	7,4	8,4
Hugbúnaður	26	6,2	7,0
Annað	26	6,2	7,0
Svarar ekki	51	12,1	-
<b>Alls</b>	<b>421</b>	<b>100%</b>	<b>100%</b>

Tafla 52 - Mannaforráð (hefur eða hefur ekki)

	<b>Fjöldi</b>	<b>Hlutfall</b>	<b>Hlutfall svarenda</b>
Hefur mannaforráð	150	35,6	40,4
Hefur ekki mannaforráð	221	52,5	59,6
Svarar ekki	50	11,9	-
<b>Alls</b>	<b>421</b>	<b>100%</b>	<b>100%</b>

Tafla 53 - Mannaforráð (fjöldi starfsmanna)

	<b>Fjöldi</b>	<b>Hlutfall</b>	<b>Hlutfall svarenda</b>
1-10 starfsmenn	92	21,9	63,0
11-50 starfsmenn	41	9,7	28,1
Fleiri en 50 starfsmenn	13	3,1	8,9
Svarar ekki	275	65,3	-
<b>Alls</b>	<b>421</b>	<b>100%</b>	<b>100%</b>

**Tafla 54** - Sóttir þú einhverja endurmenntun á síðasta ári?

	<b>Fjöldi</b>	<b>Hlutfall</b>	<b>Hlutfall svarenda</b>
Já	185	43,9	50,7
Nei	180	42,8	49,3
Svarar ekki	56	13,3	-
<b>Alls</b>	<b>421</b>	<b>100%</b>	<b>100%</b>

**Tafla 55** - Fjöldi daga á árinu 2006 varið til endurmenntunar

	<b>Fjöldi</b>	<b>Hlutfall</b>	<b>Hlutfall svarenda</b>
1-4 dagar	76	18,1	41,8
5-9 dagar	76	18,1	41,8
10 eða fleiri dagar	30	7,1	16,5
Svarar ekki	239	56,8	-
<b>Alls</b>	<b>421</b>	<b>100%</b>	<b>100%</b>

**Tafla 56** - Eru samkeppnisákvæði í þínum ráðningarsamningi?

	<b>Fjöldi</b>	<b>Hlutfall</b>	<b>Hlutfall svarenda</b>
Já	113	26,8	31,0
Nei	251	59,6	69,0
Svarar ekki	57	13,5	-
<b>Alls</b>	<b>421</b>	<b>100%</b>	<b>100%</b>

## Viðauki 2 - Yfirvinna

(í töflum eru allir svarendur)

**Tafla 57** - Færð þú greitt sérstaklega fyrir yfirvinnu?

	Fjöldi	Hlutfall svarenda	Karlar	Konur
Já	142	36,8	35,5	48,4
Nei	218	56,5	59,2	42,2
Að hluta	26	6,7	5,3	9,4
Svarar ekki	35	-	-	-
<b>Alls</b>	<b>421</b>	<b>100%</b>	<b>100%</b>	<b>100%</b>

**Tafla 58** - Unnir yfirvinnutímar að meðaltali á mánuði árið 2006

	Allir	Karlar	Konur
Meðaltal** klst. á mán.	23,2	25,1	14,9
Miðgildi klst. á mán.	20,0	20,0	12,0
Staðalfrávik	20,4	21,0	15,2
<b>Fjöldi svara</b>	<b>340</b>	<b>267</b>	<b>61</b>

\*\*Marktækur munur er á meðaltölum karla og kvenna,  $p < 0,01$

**Tafla 59** - Unnir yfirvinnutímar á mánuði hjá þeim sem fá gr. yfirvinnu

	Allir	Karlar	Konur
Meðaltal*** klst. á mán.	24,6	29,0	12,9
Miðgildi klst. á mán.	20,0	28,0	10,0
Staðalfrávik	21,2	21,0	16,0
<b>Fjöldi svara</b>	<b>165</b>	<b>122</b>	<b>38</b>

\*\*\*Marktækur munur er á meðaltölum karla og kvenna,  $p < 0,001$

**Tafla 60** - Unnir yfirvinnutímar að meðaltali á mánuði árið 2006 eftir því hvort greitt er fyrir yfirvinnu eða ekki

	Allir	Karlar	Konur
<b>Fær greidda yfirvinnu</b>			
Meðaltal klst. á mán.	27,2	30,7	19,0
Staðalfrávik	22,0	22,6	17,6
<b>Fær ekki greidda yfirvinnu</b>			
Meðaltal klst. á mán.	21,4	22,4	9,8
Staðalfrávik	19,6	19,9	11,3
<b>Fær greitt fyrir yfirvinnu að hluta</b>			
Meðaltal klst. á mán.	25,5	29,9	19,4
Staðalfrávik	22,8	24,9	14,9
<b>Fjöldi svara</b>	<b>312</b>	<b>244</b>	<b>57</b>





**STETTARFÉLAG  
VERKFRÆÐINGA**

Verkfræðingahúsinu, Engjateigi 9,  
105 Reykjavík, s. 568 9986