



Niðurstöður úr kjarakönnun Verkfræðingafélags Íslands - Verkfræðingar 2022

Unnar í samvinnu við Félagsvísindastofnun HÍ

20 30

160 150

Niðurstöður úr kjarakönnun Verkfræðingafélags Íslands 2022 - Verkfræðingar

Unnar í samvinnu við Félagsvísindastofnun HÍ

Efnisyfirlit

Mynda- og töfluskrá

Inngangur

Úrvinnsla, bakgrunnsupplýsingar

Niðurstöður

Viðauki I Bakgrunnsupplýsingar um svarendur

Viðauki II Yfirvinna

Inngangur	4
Úrvinnsla, bakgrunnsupplýsingar	5
Mynd 4. Samanburður á meðalstarfsaldri eftir aðalstarfsvettvangi	8
Mynd 5. Samanburður á meðalstarfsaldri eftir starfssviði	8
Niðurstöður	9
Tafla 1. Samanburður heildargreiðslna í febrúar 2021 og 2022 eftir útskriftarári	10
Tafla 2. Samanburður heildargreiðslna í febrúar 2021 og 2022 eftir starfsvettvangi	11
Tafla 3. Samanburður heildargreiðslna í febrúar 2021 og 2022 eftir fagsviði	12
Tafla 4. Samanburður heildargreiðslna í febrúar 2021 og 2022 eftir starfssviði	13
Tafla 5. Heildargreiðslur í febrúar 2022 eftir útskriftarári	14
Tafla 6. Febrúarlaun 2022. Meðaltal heildargreiðslna eftir útskriftarári	15
Tafla 7. Febrúarlaun 2022. Meðaltal heildargreiðslna eftir aldri	15
Tafla 8. Febrúarlaun 2022. Meðaltal heildargreiðslna eftir aðalstarfsvettvangi	16
Tafla 9. Febrúarlaun 2022. Meðaltal heildargreiðslna eftir aðalfagsviði	16
Tafla 10. Febrúarlaun 2022. Meðaltal heildargreiðslna eftir aðalstarfssviði	17
Tafla 11. Febrúarlaun 2022. Meðaltal heildargreiðslna eftir kyni	17
Tafla 12. Febrúarlaun 2022. Meðaltal heildargreiðslna eftir starfsaldri og aðalstarfsvettvangi	18
Tafla 13. Febrúarlaun 2022. Meðaltal heildargreiðslna eftir aldri og aðalstarfsvettvangi	19
Tafla 14. Febrúarlaun 2022. Meðaltal heildargreiðslna eftir aðalfagsviði og aðalstarfsvettvangi	20
Tafla 15. Febrúarlaun 2022. Meðaltal heildargreiðslna eftir aðalstarfssviði og aðalstarfsvettvangi	21
Tafla 16. Febrúarlaun 2022. Meðaltal heildargreiðslna eftir kyni og aðalstarfsvettvangi	22
Tafla 17. Febrúarlaun 2022. Meðaltal heildargreiðslna eftir menntun og aðalstarfsvettvangi	22
Tafla 18. Febrúarlaun 2022. Meðaltal heildargreiðslna eftir ábyrgðarstöðu og aðalstarfsvettvangi	23
Tafla 19. Febrúarlaun 2022. Meðaltal heildargreiðslna eftir ábyrgðarstöðu og starfsaldri	24
Tafla 20. Febrúarlaun 2022. Meðaltal heildargreiðslna eftir menntun	25
Tafla 19. Febrúarlaun 2022. Meðaltal heildargr. e.þ. hvort svarendur fengu greidda yfirvinnu í febrúar eða ekki	25
Viðauki 1. Tafla 22 - Kyn svarenda	26
Viðauki 1. Tafla 23 - Aldur svarenda	26
Viðauki 1. Tafla 24 - Starfsaldur	26
Viðauki 1. Tafla 25 - Meðalaldur karla og kvenna	27
Viðauki 1. Tafla 26 - Menntun	27
Viðauki 1. Tafla 27 - Útskriftarár	27
Viðauki 1. Tafla 28 - Aðalfagsvið	28
Viðauki 1. Tafla 29 - Aðalstarfsvettvangur	28
Viðauki 1. Tafla 30 - Aðalstarfssvið	29
Viðauki 1. Tafla 31 - Gagnir þú einhverri af eftirfarandi stöðum?	29
Viðauki 1. Tafla 32 - Mannaforráð (fjöldi starfsmanna)	29
Viðauki 1. Tafla 33 - Eru samkeppnisákvæði í þínum ráðningarsamningi?	30
Viðauki 1. Tafla 34 - Fórst þú í launaviðtal á síðasta ári (2021)?	30
Viðauki 1. Tafla 35 - Hækkuðu laun þín eftir viðtalið? (vinsamlegast svaraðu út frá síðasta viðtali)	30
Viðauki 1. Tafla 36 - Fékkst þú launahækkun 1. janúar 2022?	30
Viðauki 1. Tafla 37 - Hefur skilgreindum vinnutímum í þínu starfi fækkað vegna styttingu vinnuvikunnar?	30
Viðauki 1. Tafla 38 - Hvað hefur þú marga orlofsdaga á ári?	31
Viðauki 2. Tafla 39 - Hvort greitt var fyrir yfirvinnu í febrúar 2022***	31
Viðauki 2. Tafla 40 - Unnir yfirvinnutímar að meðaltali í febrúar 2022*	31
Viðauki 2. Tafla 41 - Unnir yfirvinnutímar að meðaltali í febrúar 2022 (þeir sem fengu greidda yfirvinnu)	31
Leiðréttur kynbundinn launamunur	32

Inngangur

Hér birtast niðurstöður úr kjarakönnun verkfræðinga árið 2022. Könnunin var gerð á rafrænan hátt og sá Félagsvísindastofnun Háskóla Íslands um bæði framkvæmd og úrvinnslu. Með því er þátttakendum í könnuninni tryggt nafnleysi.

Könnunin var send á netföng 2849 félaga í Kjaradeild Verkfræðingafélags Íslands en boð um þátttöku barst ekki til 12 félaga þar sem um röng netföng var að ræða. Því fengu 2837 manns senda könnunina í tölvupósti. Alls barst 901 svar. Svarhlutfall er því tæplega 32%. Af þessum svarendum voru 24 án atvinnu og af þessum og öðrum sökum voru nothæf svör alls 877. Könnunin nú er sú 35. sem gerð er með svipuðum hætti. Niðurstöðurnar eru birtar í rafrænum bæklingi á heimasíðu VFÍ:

<https://www.vfi.is/>

Misjafnt er hve mörg svör eru bak við einstakar töflur í bæklingnum þar sem sumir luku ekki við spurningalistann eða slepptu að svara einstökum spurningum.

Þar sem könnunin verður gerð árlega eru allar ábendingar um það sem betur má fara vel þegnar og er fólk beðið um að snúa sér til skrifstofu VFÍ með þær, t.d. með því að senda tölvupóst (kjaramal@verktaekni.is).

Kjaradeild Verkfræðingafélags Íslands

Úrvinnsla, bakgrunnsupplýsingar

Tölfræðileg úrvinnsla könnunarinnar var unnin af starfsmönnum Félagsvísindastofnunar Háskóla Íslands. Allir þátttakendur voru spurðir um laun sín í febrúar 2022 (laun greidd 1. mars).

Febrúarlaun 2022:

- 1 Föst mánaðarlaun, þ.m.t. föst yfirvinna
- 2 Unnin yfirvinna
- 3 Bílastyrkur (tekjur)
- 4 Dagpeningar
- 5 Bónusgreiðslur
- 6 Aðrar greiðslur

Heildargreiðslur febrúarlauna eru reiknaðar sem summa fastra mánaðarlauna (þ.m.t. yfirvinnu), bílastyrks, annarra greiðslna og bónusgreiðslna.

Meðallaun einstakra launaliða voru reiknuð á grundvelli þeirra sem á annað borð fengu einhverjar greiðslur í þeim launalið. Þeir sem fengu engar greiðslur voru ekki teknir með í útreikninga þar sem það hefði skekkt meðaltöl. Því er mismunandi fjöldi svara á bak við hvern launalið. Auk þess veldur þetta því að summa einstakra launaliða í töflum er ekki jöfn heildargreiðslum.

Allar upphæðir eru birtar í þúsundum króna. Með tilliti til tölfræðilegrar nákvæmni og til að varðveita nafnleynd svarenda eru ekki birtar niðurstöður þar sem svarendur eru færri en fimm og því eru eyður í viðkomandi töflum.

Laun þeirra sem gáfu upp 50% til 99% starfshlutfall voru sköluð upp í 100% og höfð með í úrvinnslunni. Þeim sem gáfu upp minna en 50% starf var sleppt úr úrvinnslunni. Allir launaliðir voru reiknaðir upp á þennan hátt, fyrir utan dagpeninga.

T-próf eins úrtaks (one sample t-test) var notað til þess að greina hvort tölfræðilega marktækur munur væri á meðallaunum milli ára en t-próf óháðra hópa (independent- samples t-test) var notað til að greina hvort tölfræðilega marktækur munur væri á meðaltölum karla og kvenna. Stjörnur eru notaðar í töflum og myndum til þess að tákna marktækan mun milli hópa. Þrjár stjörnur merkja að fullyrða megi með 99,9% vissu að munur sem sést í hópi svarenda sé einnig til staðar meðal verkfræðinga í þýði. Tvær stjörnur tákna að fullyrða megi um mun með 99% vissu og ein stjarna að fullyrða megi með 95% vissu að munur sé til staðar í þýði. Ef engin stjarna er var munurinn milli hópa ekki tölfræðilega marktækur.

Úrvinnsla, bakgrunnsupplýsingar (frh)

Við úrvinnslu reyndist ekki unnt að nota öll svör. Nokkrir þátttakenda höfðu misst vinnuna á árinu og svöruðu þar af leiðandi ekki öllum spurningunum. Stundum höfðu þátttakendur sleppt að svara ákveðnum efnisliðum og var þá eðlilega ekki hægt að flokka svör viðkomandi við öðrum spurningum eftir þeim. Það er því brýnt fyrir þátttakendum könnunarinnar að svara öllum spurningum í framtíðinni til að fá sem besta mynd af kjörum verkfræðinga.

Í úrvinnslunni reyndist stundum hagkvæmt að fækka undirþáttum starfsvettvangs. Á spurningaeyðublaði voru gefnir níu liðir fyrir starfsvettvang á almennum markaði og fimm liðir hjá hinu opinbera. Á grundvelli skyldleika starfa og meðallaunagreiðslna eru skilgreindir tveir flokkar á almennum markaði og einn á hinu opinbera, og voru eftirtaldir undirflokkar dregnir saman undir þá:

Almennur markaður:

Stofur:

Verkfræðistofur
Ráðgjafarstofur

Almennur markaður; annað:

Verslun/þjónusta
Tölvu- eða hugbúnaðarfyrirtæki
Iðnaður/sjávarútvegur
Verktakafyrirtæki
Fjármálafyrirtæki
Sjálfstætt starfandi
Orkufélög
Fjarskipti
Aðrir

Opinber vinnumarkaður:

Ríki / sveitarfélög / hálfopinberar stofnanir:

Ríkisstofnanir
Reykjavíkurborg
Menntastofnanir
Sveitarfélög
Hálfopinberar stofnanir

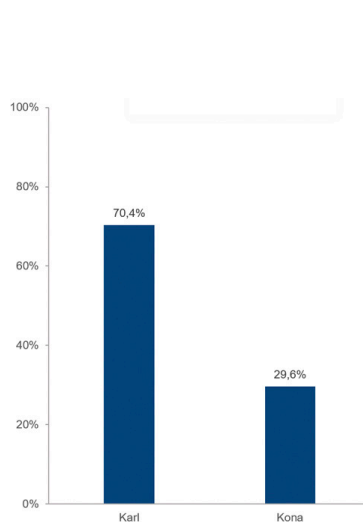
Vakin er athygli á því að fram til ársins 2011 var opinberum vinnumarkaði skipt í tvo hópa, ríkisstofnanir og Reykjavíkurborg annars vegar og sveitarfélög og hálfopinberar stofnanir hins vegar. Í ár er þessum hópum slegið saman í einn líkt og gert hefur verið frá árinu 2012. Það er gert til að koma í veg fyrir þau fjölmörgu göt sem myndast hafa í mörgum töflum sökum þess hve fáir svarendur eru í hópnum sveitarfélög og hálfopinberar stofnanir.

Alls tóku um 900 verkfræðingar þátt í kjarakönnuninni í ár og eru það aðeins færri en árið áður þegar 947 tóku þátt. Kjarakönnunin er mikilvæg til að fá fram upplýsingar um kjör verkfræðinga og því brýnt að þátttakan sé sem mest. Hér að neðan eru birtar tölur um fjölda innsendra svara í kjarakönnunum VFÍ frá upphafi.

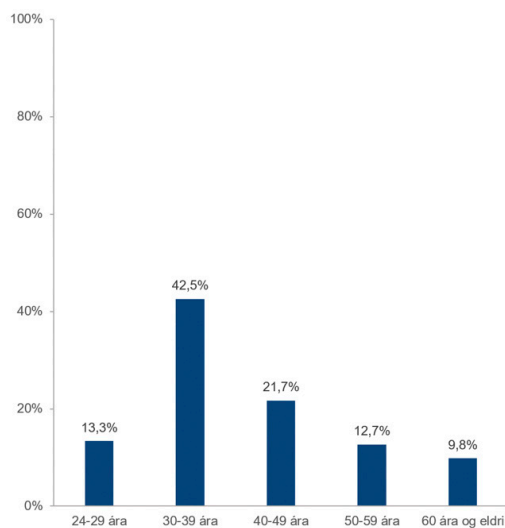
Í ár eru líkt og í síðustu könnun birtar ítarlegar niðurstöður þar sem borin eru saman heildarlaun í febrúar milli ára fyrir útskriftarár, starfsvettvang, fagsvið og starfssvið.

Úrvinnsla, bakgrunnsupplýsingar (frh)

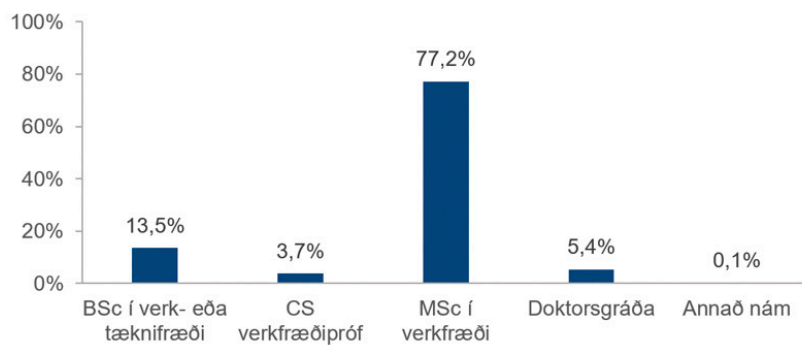
Mikill meirihluti svarenda var karlar, eða 70,4% (mynd 1). Mynd 2 sýnir aldursdreifingu svarenda. Meðalaldur verkfræðinga sem svöruðu var 40,8 ár. Meðalaldur karla í könnuninni var 42,5 ár en meðalaldur kvenna var heldur lægri, eða 36,7 ár. Meira en þrír af hverjum fjórum voru með MSc- gráðu í verkfræði (mynd 3). Á mynd 4 má sjá að þeir verkfræðingar sem starfa í heilbrigðis- og líftæknifyrirækjum eru að jafnaði með lægstan starfsaldur á meðan þeir sem starfa á vettvangi sem flokkaðist ekki í fyrirfram skilgreinda flokka eru að jafnaði með hæstan starfsaldur. Sé litið til aðalstarfssviðs kemur í ljós að starfsmenn í markaðs- og sölustörfum eru að jafnaði með hæstan meðalstarfsaldur, eða tæplega 19 ár (mynd 5). Í töflum 22-38 í viðauka I er að finna upplýsingar sem standa á bak við framangreindar myndir, auk upplýsinga um starfsaldur, menntun, fagsvið, starfsvettvang, starfssvið, launakjör og mannaforráð svarenda. Rösklega þriðjungur þeirra sem svöruðu spurningu um samkeppnisákvæði í ráðningarsamningi sögðust vera með slíkt ákvæði í samningi sínum.



Mynd 1. Kyn svarenda.



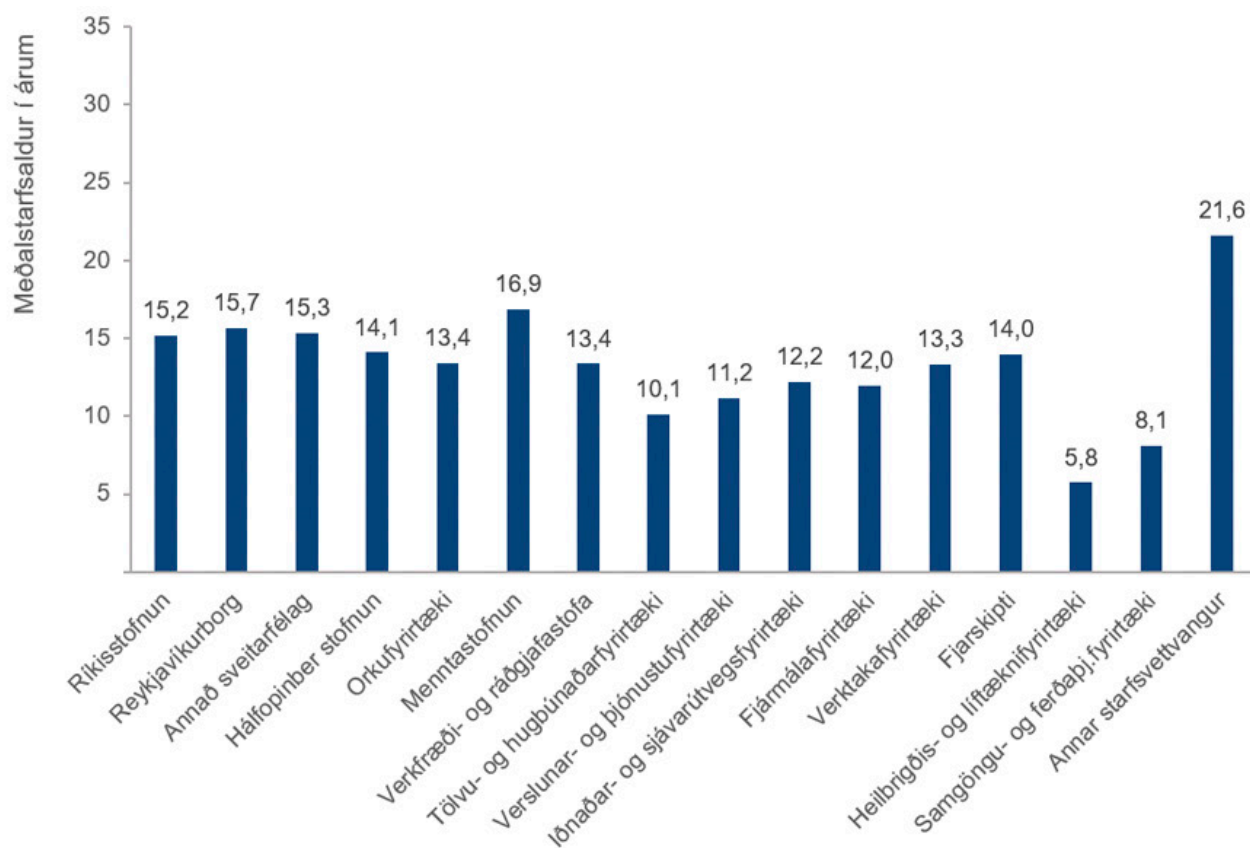
Mynd 2. Aldur svarenda.



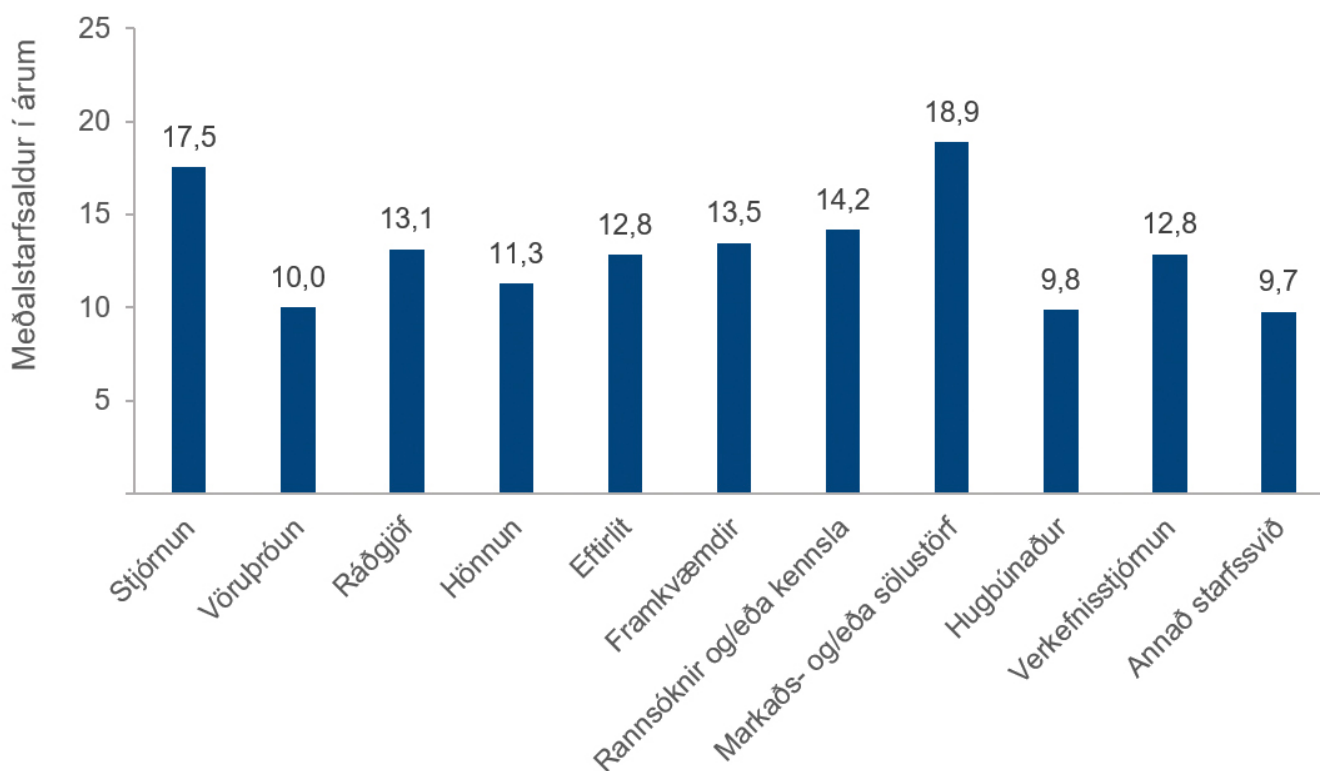
Mynd 3. Menntun svarenda.

ÁR	SVÖR
1988	403
1989	309
1990	283
1991	265
1992	270
1993	299
1994	214
1995	407
1996	398
1997	378
1998	358
1999	360
2000	313
2001	271
2002	310
2003	473
2004	466
2005	443
2006	420
2007	421
2008	410
2009	478
2010	517
2011	482
2012	534
2013	542
2014	541
2015	594
2016	698
2017	896
2018	855
2019	944
2020	893
2021	947
2022	901

Mynd 4. Samanburður á meðalstarfsaldri eftir aðalstarfsvettvangi



Mynd 5. Samanburður á meðalstarfsaldri eftir starfssviði



Niðurstöður

Í töflum 1-4 er birtur samanburður á heildargreiðslum í febrúar fyrir árin 2021 og 2022. Töflurnar eru gerðar fyrir útskriftarár, starfsvettvang, starfssvið og fagsvið. Útskriftarár er miðað við verkfræðiþróf. Rétt er að benda á að breyting á meðalstarfsaldri getur haft veruleg áhrif á niðurstöðurnar og fólk er hvatt til að hafa myndir 4 og 5 til hliðsjónar þegar það skoðar launabreytingar milli ára. Með töflu 5 er línurit sem sýnir meðaltal, miðgildi og fjórðungsmörk launa eftir útskriftarári fyrir heildargreiðslur í febrúar 2022. Miðgildið sýnir þau laun sem helmingur svarenda liggur undir og helmingur yfir. Á sama hátt liggja laun 25% svarenda undir neðri fjórðungsmörkum (25% mörkum) og laun 75% svarenda liggja undir efri fjórðungsmörkum (75% mörkum).

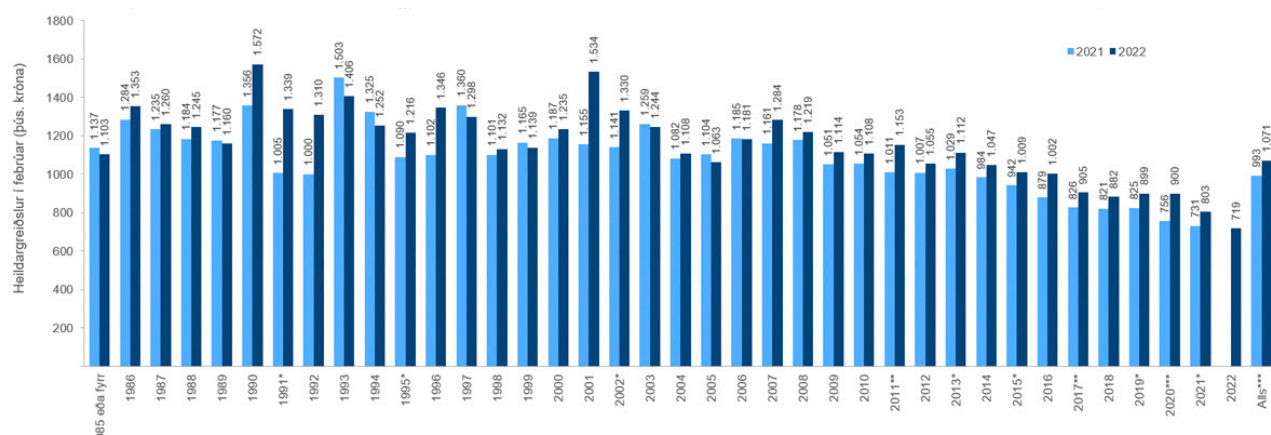
Töflur 6-21 sýna meðaltal allra launaliða febrúarlauna 2022, flokkað á ýmsa vegu.

Í könnuninni var spurt um upphæð yfirvinnugreiðslna í febrúar 2022 og fjölda yfirvinnutíma sem unnir voru. Alls fengu 193 svarendur greidda yfirvinnu í febrúar, eða um 22% svarenda, og var meðalfjöldi unninna yfirvinnutíma hjá þessum hópi ríflega 18 klst. Hins vegar voru alls 336 svarendur sem unnu yfirvinnu í febrúar og var meðalfjöldi unninna yfirvinnustunda 18,5 klst. Upplýsingar um yfirvinnu má finna í töflum 39-41 í viðauka II.

Tafla 1. Samanburður heildargreiðslna í febrúar 2021 og 2022 eftir útskriftarári (þús. króna)

Útskriftarár	Fjöldi 2021 greiðslur	Heildar- greiðslur 2021	Fjöldi 2020	Heildar- greiðslur 2020	Mis- munur	Hækkun/ lækkun
1985 eða fyrr**	39	1.137	46	1.020	117	11%
1986	5	1.284	11	1.453	-169	-12%
1987	8	1.235	7	1.174	61	5%
1988	13	1.184	14	1.061	123	12%
1989	8	1.177	9	1.131	46	4%
1990	10	1.356	9	1.095	261	24%
1991**	11	1.005	13	1.214	-209	-17%
1992	7	1.000	5	1.016	-15	-2%
1993	11	1.503	13	1.187	316	27%
1994	17	1.325	17	1.190	136	11%
1995	3	1.090	5	1.152	-61	-5%
1996	10	1.102	14	1.060	41	4%
1997	4	1.360	6	1.140	220	19%
1998	9	1.101	10	1.002	99	10%
1999	10	1.165	11	1.037	129	12%
2000	13	1.187	9	1.196	-9	-1%
2001	14	1.155	11	1.150	5	0%
2002	8	1.141	21	1.109	31	3%
2003	14	1.259	9	1.275	-15	-1%
2004	11	1.082	18	1.011	71	7%
2005	21	1.104	26	1.091	13	1%
2006	22	1.185	20	1.254	-69	-6%
2007	28	1.161	29	1.095	66	6%
2008	23	1.178	20	1.133	46	4%
2009	20	1.051	26	1.041	10	1%
2010	27	1.054	33	1.016	39	4%
2011	38	1.011	35	1.008	2	0%
2012**	57	1.007	52	925	82	9%
2013	36	1.029	36	943	87	9%
2014**	67	984	70	896	88	10%
2015*	55	942	58	861	81	9%
2016	44	879	47	861	18	2%
2017	52	826	44	817	9	1%
2018**	38	821	30	742	79	11%
2019	54	825	29	807	18	2%
2020*	34	756	6	805	-49	-6%
2021	6	731	-	-	-	-
Alls**	847	1.020	819	993	27	3%

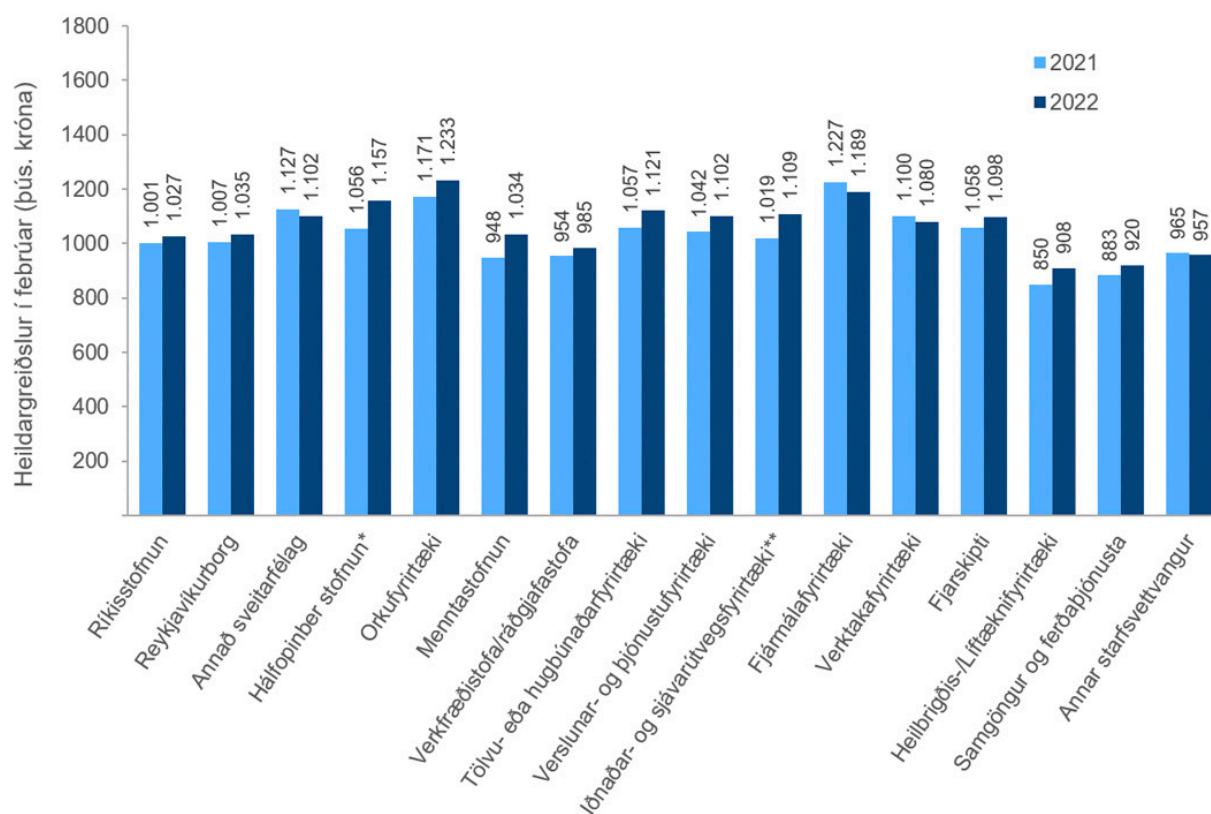
*marktækur munur á meðaltölum, p<0.05 **marktækur munur á meðaltölum, p<0.01 ***marktækur munur á meðaltölum, p<0.001



Tafla 2. Samanburður heildargreiðslna í febrúar 2021 og 2022 eftir starfsvettvangi (þús. króna)

Starfsvettvangur	Fjöldi 2021	Heildargreiðslur 2021	Fjöldi 2020	Heildargreiðslur 2020	Mis-munur	Hækkun/lækkun
Ríkisstofnun	92	1.001	76	958	43	4%
Reykjavíkurborg**	17	1.007	12	826	181	22%
Annað sveitarfélag	8	1.127	7	1.021	106	10%
Hálfofinber stofnun	32	1.056	32	983	73	7%
Orkufyrirtæki	71	1.171	79	1.150	21	2%
Menntastofnun	20	948	21	935	14	1%
Verkfræðistofa/ráðgjafastofa**	207	954	217	907	48	5%
Tölvu- eða hugbúnaðarfyrirtæki	101	1.057	86	1.045	12	1%
Verslunar- og þjónustufyrirtæki	44	1.042	41	971	71	7%
Iðnaðar- og sjávarútvegsfyrirtæki	130	1.019	125	1.012	7	1%
Fjármálafyrirtæki	22	1.227	18	1.209	18	1%
Verktakafyrirtæki	38	1.100	39	1.079	21	2%
Fjarskipti*	17	1.058	16	915	143	16%
Heilbrigðis-/Líftæknifyrirtæki	22	850	-	-	-	-
Samgöngur og ferðaþjónusta	20	883	-	-	-	-
Annar starfsvettvangur	20	965	53	866	99	11%
Alls**		861		816	30	3%

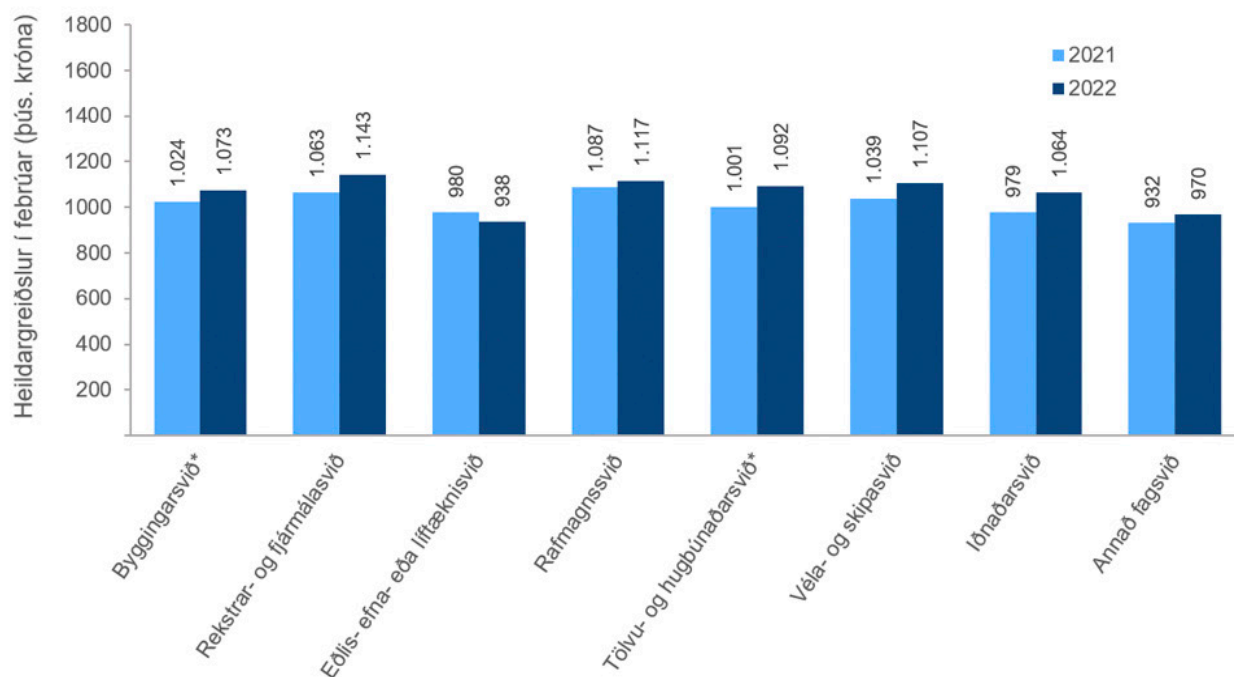
Marktækur munur á meðaltölum, *p<0,5, **p<0,01, ***p<0,001



Tafla 3. Samanburður heildargreiðslna í febrúar 2021 og 2022 eftir fagsviði (þús. króna)

Fagsvið	Fjöldi 2022	Heildargreiðslur 2022	Fjöldi 2021	Heildargreiðslur 2021	Mismunur	Hækkun/lækkun
Byggingarsvið*	212	1.073	229	1.024	49	5%
Rekstrar- og fjármálasvið	84	1.143	107	1.063	80	7%
Eðlis- efna- eða líftæknisvið	37	938	49	980	-42	-4%
Rafmagnssvið	99	1.117	98	1.087	30	3%
Tölvu- og hugbúnaðarsvið*	142	1.092	139	1.001	91	9%
Véla- og skipasvið	103	1.107	103	1.039	68	7%
Iðnaðarsvið	67	1.064	65	979	85	9%
Annað fagsvið	85	970	70	932	38	4%
Alls***	829	1.075	860	1.021	55	5%

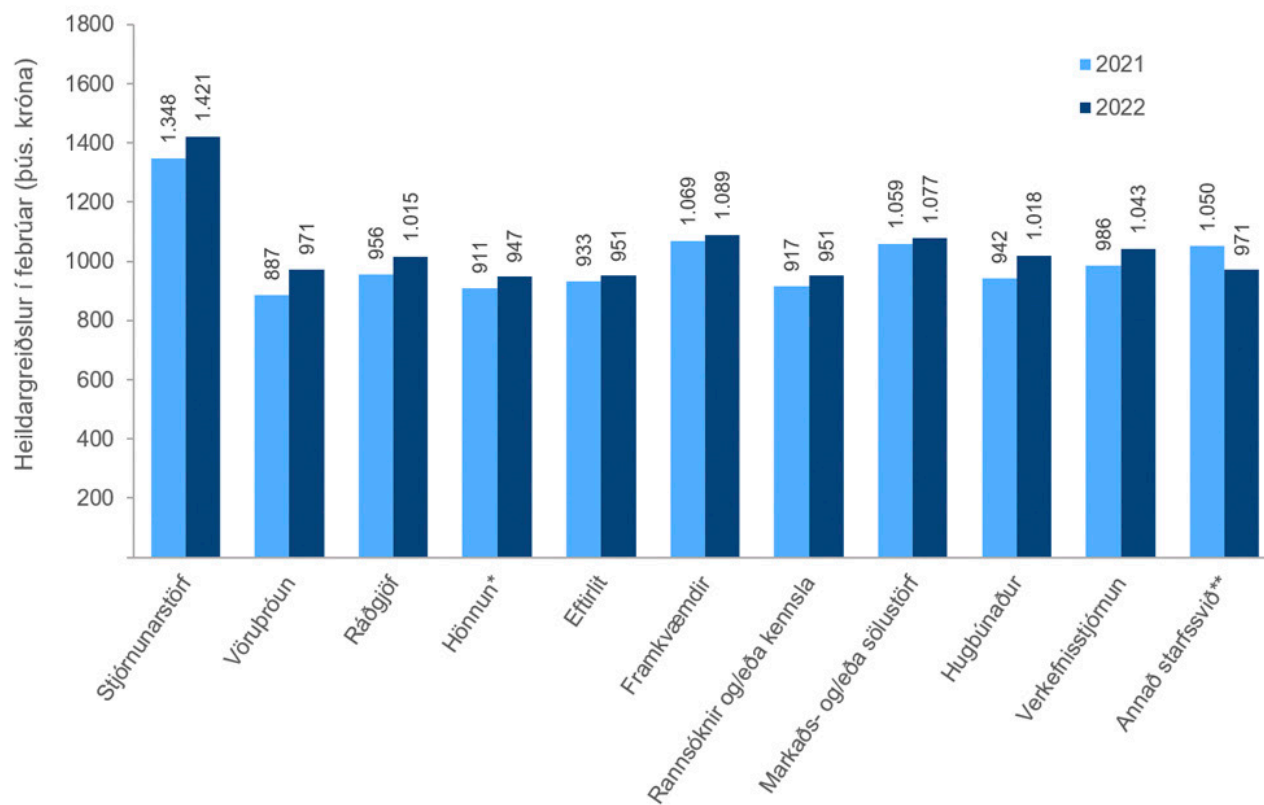
Marktækur munur á meðaltölum, *p<0,5, **p<0,01, ***p<0,001



Tafla 4. Samanburður heildargreiðslna í febrúar 2021 og 2022 eftir starfssviði (þús. króna)

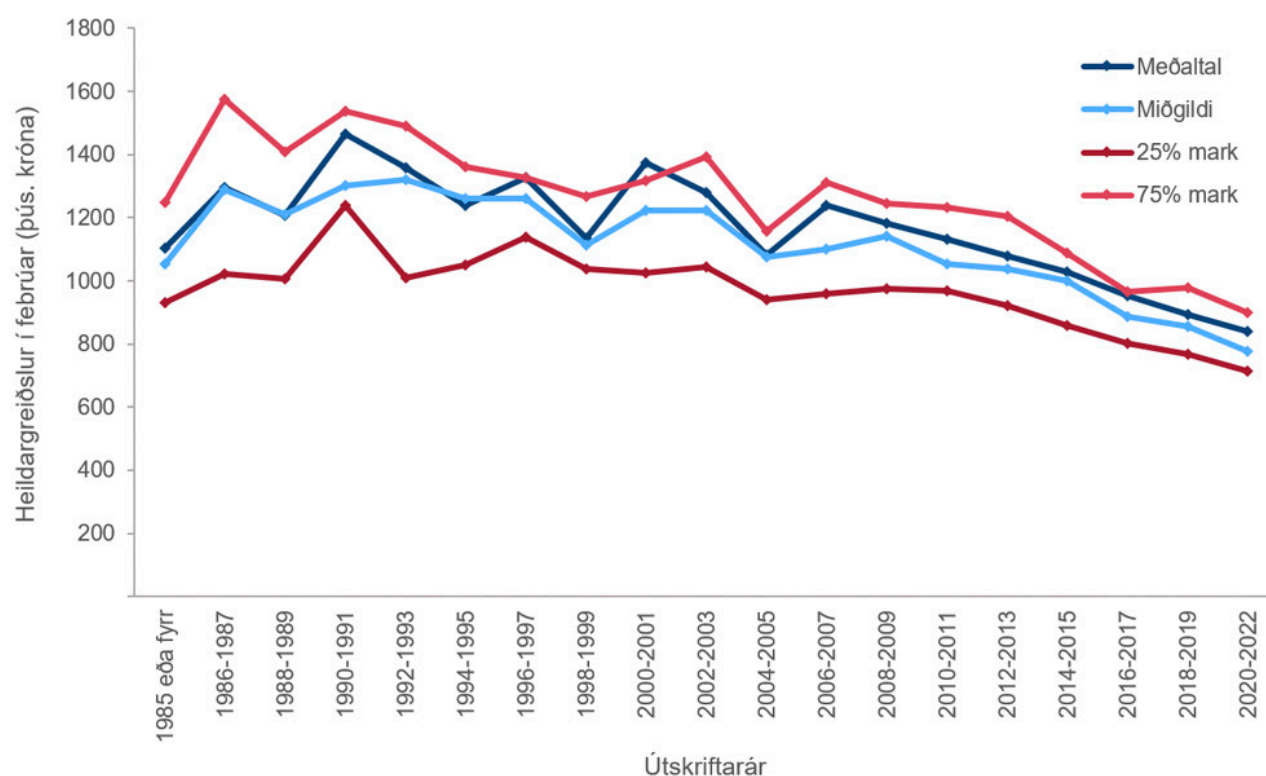
Starfssvið	Fjöldi 2022	Heildargreiðslur 2022	Fjöldi 2021	Heildargreiðslur 2021	Mismunur	Hækkun/lækkun
Stjórnunarstörf*	141	1.421	144	1.348	73	5%
Vörupróun**	69	971	61	887	85	10%
Ráðgjöf	100	1.015	107	956	59	6%
Hönnun*	107	947	117	911	37	4%
Eftirlit	43	951	48	933	18	2%
Frankvæmdir	24	1.089	31	1.069	20	2%
Rannsóknir og/eða kennsla	35	951	39	917	34	4%
Markaðs- og/eða sölustörf	16	1.077	14	1.059	19	2%
Hugbúnaður*	109	1.018	98	942	75	8%
Verkefnisstjórnun**	135	1.043	155	986	57	6%
Annað starfssvið	43	971	42	1.050	-79	-8%
Alls***	822	1.072	856	1.022	50	5%

Marktækur munur á meðaltölum, *p<0,5, **p<0,01, ***p<0,001



Tafla 5. Heildargreiðslur í febrúar 2022 eftir útskriftarári (þús. króna)

	Fjöldi	Meðaltal	Miðgildi	10% mark	25% mark	75% mark	90% mark
1985 eða fyrr	39	1.103	1.054	833	930	1.247	1.525
1986-1987	16	1.295	1.288	876	1.022	1.575	1.700
1988-1989	16	1.208	1.212	830	1.005	1.408	1.517
1990-1991	13	1.465	1.301	974	1.237	1.536	1.970
1992-1993	18	1.358	1.320	915	1.008	1.491	1.711
1994-1995	18	1.238	1.262	1.021	1.050	1.360	1.500
1996-1997	13	1.328	1.262	1.122	1.139	1.325	1.750
1998-1999	12	1.135	1.114	949	1.038	1.266	1.370
2000-2001	13	1.373	1.222	942	1.026	1.317	2.400
2002-2003	24	1.280	1.223	987	1.045	1.394	1.690
2004-2005	25	1.083	1.075	836	940	1.156	1.318
2006-2007	49	1.238	1.100	850	959	1.310	1.900
2008-2009	41	1.181	1.140	867	975	1.245	1.400
2010-2011	67	1.132	1.053	880	967	1.232	1.417
2012-2013	88	1.079	1.038	847	920	1.205	1.390
2014-2015	99	1.027	999	817	858	1.087	1.250
2016-2017	91	953	885	732	801	966	1.180
2018-2019	84	892	854	709	767	977	1.100
2020-2022	92	841	776	636	713	900	1.100



Tafla 6. Febrúarlaun 2022. Meðaltal heildargreiðslna eftir útskriftarári

	Fjöldi	Föst laun	Yfirvinna	Bíla- styrkur	Dag- peningar	Bónus	Annað	Heildar- greiðslur	Staðal- frávik
1985 eða fyrr	39	993	241	40	-	-	55	1.103	274
1986-1987	16	1.217	-	58	-	-	413	1.295	346
1988-1989	16	1.120	341	57	-	-	8	1.208	289
1990-1991	13	1.417	-	80	-	-	-	1.465	565
1992-1993	18	1.292	289	55	-	-	-	1.358	493
1994-1995	18	1.134	257	-	-	-	-	1.238	184
1996-1997	13	1.228	118	55	-	-	138	1.328	301
1998-1999	12	1.094	-	42	-	-	-	1.135	162
2000-2001	13	1.357	-	-	-	-	-	1.373	547
2002-2003	24	1.181	223	32	-	-	134	1.280	280
2004-2005	25	1.037	166	58	-	-	63	1.083	198
2006-2007	49	1.158	121	95	-	-	101	1.238	541
2008-2009	41	1.115	173	55	-	-	35	1.181	391
2010-2011	67	1.081	158	55	115	-	66	1.132	264
2012-2013	88	1.017	199	52	114	-	29	1.079	215
2014-2015	99	956	177	53	-	342	90	1.027	259
2016-2017	91	885	126	42	-	-	30	953	393
2018-2019	84	861	121	44	43	-	27	892	214
2020-2022	92	789	185	45	67	-	29	841	226
Alls	816	1.007	179	53	82	462	66	1.071	349

Tafla 7. Febrúarlaun 2022. Meðaltal heildargreiðslna eftir aldri (þús. króna)

	Fjöldi	Föst laun	Yfir- vinna	Bíla- styrkur	Dag- peningar	Bónus	Annað	Heildar- greiðslur	Staðal- frávik
22-29 ára	109	760	108	37	45	-	22	791	133
30-39 ára	356	949	178	52	82	275	62	1.001	245
40-49 ára	181	1.107	160	60	100	981	70	1.192	446
50-59 ára	109	1.173	264	55	85	-	76	1.248	301
60 ára og eldri	84	1.189	200	60	-	-	113	1.270	518
Alls	839	1.011	179	54	81	462	66	1.074	364

Tafla 8. Febrúarlaun 2022. Meðaltal heildargreiðslna eftir aðalstarfsvettvangi (þús. króna)

	Fjöldi	Föst laun	Yfirvinna	Bíla- styrkur	Dag- peningar	Bónus	Annað	Heildar- greiðslur	Staðal- frávik
Ríkisstofnun	81	912	137	-	23	-	57	1.027	274
Reykjavíkurborg	17	803	285	-	-	-	195	1.035	159
Annað sveitarfélag	9	809	273	-	-	-	43	1.102	308
Hálfoþinber stofnun	36	1.117	141	41	-	-	47	1.157	237
Orkufyrirtæki	75	1.184	188	72	-	-	132	1.233	344
Menntastofnun	18	959	245	-	-	-	20	1.034	261
Verkfræði- og ráðgjafastofa	185	900	173	35	43	-	61	985	234
Tölvu- og hugbúnaðarfyrirtæki	110	1.055	240	67	77	969	16	1.121	533
Verslunar- og þjónustufyrirtæki	39	1.089	-	97	-	-	31	1.102	448
Iðnaðar- og sjávarútvegsfyrirtæki	134	1.084	232	78	103	191	60	1.109	363
Fjármálafyrirtæki	17	1.174	-	76	-	-	-	1.189	469
Verktakafyrirtæki	28	1.066	-	78	-	-	-	1.080	207
Fjarskipti	13	1.079	-	25	-	-	-	1.098	276
Heilbrigðis- og líftækniyrirtæki	24	857	263	-	-	-	18	908	276
Samgöngu- og ferðaþj.fyrirtæki	20	913	-	-	-	-	-	920	247
Annar starfsvettvangur	19	909	-	52	-	-	-	957	273
Alls	825	1.007	179	54	81	462	66	1.071	350

Tafla 9. Febrúarlaun 2022. Meðaltal heildargreiðslna eftir aðalfagsviði (þús. króna)

	Fjöldi	Föst laun	Yfirvinna	Bíla- styrkur	Dag- peningar	Bónus	Annað	Heildar- greiðslur	Staðal- frávik
Byggingar-, umhverfis- eða skipulagssvið	212	982	191	44	97	-	110	1.073	295
Rekstrar- eða fjármálasvið	84	1.100	182	73	28	130	18	1.143	414
Eðlis-, efna-, eða líftækisvið	37	895	146	101	-	-	35	938	299
Rafmagnssvið	99	1.042	209	47	84	-	68	1.117	276
Tölvu- og hugbúnaðarsvið	142	1.025	208	58	95	838	30	1.092	478
Véla- og skipasvið	103	1.057	159	62	70	-	59	1.107	411
Iðnaðarsvið	67	1.031	170	51	76	-	36	1.064	387
Annað fagsvið	85	925	119	50	-	-	79	970	230
Alls	829	1.012	179	55	81	462	66	1.075	363

Tafla 10. Febrúarlaun 2022. Meðaltal heildargreiðslna eftir aðalstarfssviði (þús. króna)

	Fjöldi	Föst laun	Yfirvinna	Bíla- styrkur	Dag- peningar	Bónus	Annað	Heildar- greiðslur	Staðal- frávik
Stjórnun	141	1.352	269	78	102	356	43	1.421	422
Vöruþróun	69	956	-	58	-	-	32	971	208
Ráðgjöf	100	920	183	44	60	-	34	1.015	429
Hönnun	107	881	160	27	-	-	30	947	185
Eftirlit	43	868	135	49	-	-	65	951	204
Framkvæmdir	24	1.059	-	55	-	-	-	1.089	169
Rannsóknir og/eða kennsla	35	859	160	-	-	-	111	951	254
Markaðs- og/eða sölustörf	16	1.043	-	68	-	-	84	1.077	258
Hugbúnaður	109	972	212	40	91	440	31	1.018	380
Verkefnisstjórnun	135	978	170	55	112	-	93	1.043	207
Annað starfssvið	43	914	103	68	-	-	194	971	285
Alls	822	1.009	179	54	81	462	65	1.072	352

Tafla 11. Febrúarlaun 2022. Meðaltal heildargreiðslna eftir kyni (þús. króna)

	Fjöldi	Föst laun	Yfir- vinna	Bíla- styrkur	Dag- peningar	Bónus	Annað	Heildar- greiðslur	Staðal- frávik
Karl	590	1.032	183	53	68	591	76	1.103	370
Kona	249	963	164	60	148	180	40	1.006	339
Alls	839	1.011	179	54	81	462	66	1.074	364

Tafla 12. Febrúarlaun 2022. Meðaltal heildargreiðslna eftir starfsaldri og aðalstarfsvettvangi (þús. króna)

		Fjöldi	Föst laun	Yfirvinna	Bíla- styrkur	Dag- peningar	Bónus	Annað	Heildar- greiðslur	Staðal- frávik
Stofur	0-4 ár	33	765	93	36	-	-	13	808	197
	5-9 ár	50	829	157	32	-	-	30	919	151
	10-15 ár	50	925	176	32	-	-	21	998	178
	Yfir 15 ár	49	1.040	252	40	-	-	143	1.167	253
	Alls	182	900	173	35	43	-	61	987	234
Alm. vinnum. annað	0-4 ár	111	844	262	57	77	-	38	879	221
	5-9 ár	139	988	159	65	115	899	92	1.041	365
	10-15 ár	102	1.178	144	89	87	520	56	1.215	456
	Yfir 15 ár	119	1.266	215	69	100	-	90	1.293	390
	Alls	471	1.066	201	72	96	658	69	1.104	398
Ríki/sveitarf./hálfop.	0-4 ár	30	823	140	31	-	-	14	892	239
	5-9 ár	36	909	148	30	-	-	31	1.009	246
	10-15 ár	32	973	206	44	-	-	77	1.110	168
	Yfir 15 ár	61	1.016	190	45	30	-	111	1.153	275
	Alls	159	947	174	40	64	103	67	1.062	261

Tafla 13. Febrúarlaun 2022. Meðaltal heildargreiðslna eftir aldri og aðalstarfsvettvangi (þús. króna)

		Fjöldi	Föst laun	Yfirvinna	Bíla- styrkur	Dag- peningar	Bónus	Annað greiðslur	Heildar- greiðslur	Staðal- frávik
Stofur	22-29 ára	25	722	91	26	-	-	15	758	160
	30-39 ára	72	833	155	37	-	-	22	913	164
	40-49 ára	48	994	142	32	-	-	41	1.060	174
	50-59 ára	21	1.025	361	38	-	-	25	1.189	271
	60 ára og eldri	19	1.017	205	41	-	-	280	1.146	275
	Alls	185	900	173	35	43	-	61	985	234
Alm. vinnum. annað	22-29 ára	68	779	123	47	-	-	26	803	119
	30-39 ára	228	993	278	68	92	304	93	1.029	252
	40-49 ára	89	1.242	145	105	-	-	66	1.312	582
	50-59 ára	58	1.272	-	71	100	-	128	1.286	299
	60 ára og eldri	36	1.346	-	57	-	-	52	1.382	585
	Alls	479	1.070	201	73	95	658	69	1.107	404
Ríki/sveitarf./hálfop.	22-29 ára	14	740	112	-	-	-	10	800	150
	30-39 ára	47	873	151	32	-	-	54	974	184
	40-49 ára	43	959	180	31	92	-	101	1.095	218
	50-59 ára	29	1.085	234	47	-	-	98	1.220	327
	60 ára og eldri	28	1.008	181	-	-	-	20	1.125	252
	Alls	161	946	174	40	64	103	66	1.062	259

Tafla 14. Febrúarlaun 2022. Meðaltal heildargreiðslna eftir aðalfagsviði og aðalstarfsvettvangi (þús. króna)

	Fjöldi	Föst laun	Yfirvinna	Bíla- styrkur	Dag- peningar	Bónus	Annað	Heildar- greiðslur	Staðal- frávik	
Stofur	Byggingarsvið	111	902	158	30	-	-	82	987	215
	Rekstrar-, eða fjármálasvið	6	875	-	-	-	-	-	941	319
	Eðlis-, efna-, eða líftækisvið	6	945	-	-	-	-	-	945	131
	Rafmagnssvið	24	909	250	44	-	-	16	1.018	264
	Tölvu- og hugbúnaðarsvið	2	-	-	-	-	-	-	-	-
	Véla- og skipasvið	18	952	167	44	-	-	39	1.041	271
	Iðnaðarsvið	10	805	209	36	-	-	-	938	327
	Annað fagsvið	7	890	115	49	-	-	16	965	169
Alls	184	902	173	35	43	-	61	988	232	
Alm. vinnum./annað	Byggingarsvið	46	1.165	-	80	-	-	239	1.199	425
	Rekstrar-, eða fjármálasvið	56	1.179	151	98	-	-	16	1.199	441
	Eðlis-, efna-, eða líftækisvið	22	890	-	124	-	-	41	918	360
	Rafmagnssvið	67	1.095	189	50	100	-	97	1.154	255
	Tölvu- og hugbúnaðarsvið	115	1.042	326	58	113	969	19	1.112	515
	Véla- og skipasvið	67	1.084	246	66	-	-	49	1.111	358
	Iðnaðarsvið	53	1.081	-	60	82	-	55	1.089	405
	Annað fagsvið	52	945	-	58	-	-	-	952	200
Alls	478	1.070	201	73	95	658	70	1.107	405	
Ríki/sveitarf./hálfop.	Byggingarsvið	54	971	235	42	-	-	112	1.121	199
	Rekstrar-, eða fjármálasvið	22	960	198	39	-	-	12	1.056	341
	Eðlis-, efna-, eða líftækisvið	9	875	157	-	-	-	-	982	221
	Rafmagnssvið	8	994	151	-	-	-	26	1.105	416
	Tölvu- og hugbúnaðarsvið	23	952	119	-	-	-	69	1.014	274
	Véla- og skipasvið	16	913	109	-	-	-	89	1.020	180
	Iðnaðarsvið	4	947	-	-	-	-	16	1.045	249
	Annað fagsvið	24	914	129	34	-	-	113	1.035	287
Alls	160	947	176	40	64	103	67	1.063	259	

Tafla 15. Febrúarlaun 2022. Meðaltal heildargreiðslna eftir aðalstarfssviði og aðalstarfsvettvangi (þús. króna)

	Fjöldi	Föst laun	Yfirvinna	Bíla- styrkur	Dag- peningar	Bónus	Annað	Heildar- greiðslur	Staðal- frávik	
Stofur	Stjórnunarstörf	5	1.162	-	-	-	-	1.220	227	
	Vörupróun	3	-	-	-	-	-	-	-	
	Ráðgjöf	58	866	168	39	-	24	950	228	
	Hönnun	76	873	161	27	-	31	954	203	
	Eftirlit	12	896	149	42	-	22	967	141	
	Framkvæmdir	3	-	-	-	-	-	-	-	
	Rannsóknir og/eða kennsla	2	-	-	-	-	-	-	-	
	Markaðs- og/eða sölustörf	1	-	-	-	-	-	-	-	
	Hugbúnaður	3	-	-	-	-	-	-	-	
	Verkefnisstjórnun	20	989	244	37	-	34	1.110	199	
	Annað starfssvið	2	-	-	-	-	-	-	-	
Alls	185	900	173	35	43	-	61	985	234	
Alm. vinnum./annað	Stjórnunarstörf	96	1.426	236	89	113	-	58	1.467	467
	Vörupróun	62	960	-	58	-	-	32	973	192
	Ráðgjöf	36	1.001	-	62	-	-	19	1.106	640
	Hönnun	27	900	-	-	-	-	-	911	127
	Eftirlit	21	875	122	57	-	-	125	946	268
	Framkvæmdir	14	1.078	-	-	-	-	-	1.089	206
	Rannsóknir og/eða kennsla	11	922	-	-	-	-	14	970	180
	Markaðs- og/eða sölustörf	15	1.047	-	77	-	-	-	1.078	267
	Hugbúnaður	90	992	292	40	91	-	13	1.036	410
	Verkefnisstjórnun	71	1.025	107	81	-	-	183	1.046	203
	Annað starfssvið	29	954	-	-	-	-	83	968	267
Alls	472	1.072	202	73	95	658	67	1.108	405	
Ríki/sveitarf./hálfop.	Stjórnunarstörf	39	1.172	280	47	-	-	24	1.313	254
	Vörupróun	2	-	-	-	-	-	-	-	-
	Ráðgjöf	6	953	-	-	-	-	-	1.087	253
	Hönnun	4	889	185	-	-	-	-	1.074	56
	Eftirlit	10	818	133	-	-	-	11	943	101
	Framkvæmdir	7	1.040	-	-	-	-	-	1.120	108
	Rannsóknir og/eða kennsla	22	849	161	-	-	-	171	970	279
	Hugbúnaður	14	847	100	-	-	-	70	916	156
	Verkefnisstjórnun	43	905	155	31	-	-	65	1.019	205
	Annað starfssvið	12	787	103	-	-	-	18	866	121
	Alls	159	948	176	40	64	103	66	1.065	259

Tafla 16. Febrúarlaun 2022. Meðaltal heildargreiðslna eftir kyni og aðalstarfsvettvangi (þús. króna)

		Fjöldi	Föst laun	Yfirvinna	Bíla- styrkur	Dag- peningar	Bónus	Annað	Heildar- greiðslur	Staðal- frávik
Stofur	Karl	139	911	187	35	43	-	71	1.011	246
	Kona	46	865	103	37	-	-	27	907	173
	Alls	185	900	173	35	43	-	61	985	234
Alm. vinnum./annað	Karl	334	1.107	204	69	89	773	75	1.153	427
	Kona	145	983	191	91	116	-	52	1.002	324
	Alls	479	1.070	201	73	95	658	69	1.107	404
Ríki/sveitarf./hálfop.	Karl	109	958	170	43	28	-	84	1.073	260
	Kona	52	920	184	33	-	-	36	1.038	260
	Alls	161	946	174	40	64	103	66	1.062	259

Tafla 17. Febrúarlaun 2022. Meðaltal heildargreiðslna eftir menntun og aðalstarfsvettvangi (þús. króna)

		Fjöldi	Föst laun	Yfirvinna	Bíla- styrkur	Dag- peningar	Bónus	Annað	Heildar- greiðslur	Staðal- frávik
Stofur	BSc-gráða	13	718	-	-	-	-	-	749	172
	MSc/CSc-gráða	167	913	169	34	48	-	61	999	226
	Doktorsgráða/ annað nám	5	913	288	-	-	-	-	1.151	305
	Alls	185	900	173	35	43	-	61	985	234
Alm. vinnum./annað	BSc-gráða	67	946	216	45	64	-	24	974	259
	MSc/CSc-gráða	388	1.084	201	76	105	788	81	1.125	419
	Doktorsgráða/ annað nám	23	1.110	-	-	-	-	10	1.117	248
	Alls	478	1.066	201	72	95	658	69	1.104	397
Ríki/sveitarf./hálfop.	BSc-gráða	13	744	184	-	-	-	81	927	269
	MSc/CSc-gráða	131	959	173	39	72	-	66	1.076	264
	Doktorsgráða/ annað nám	17	1.001	171	-	-	-	-	1.053	187
	Alls	161	946	174	40	64	103	66	1.062	259

Tafla 18. Febrúarlaun 2022. Meðaltal heildargreiðslna eftir ábyrgðarstöðu og aðalstarfsvettvangi (þús. króna)

		Fjöldi	Föst laun	Yfirvinna	Bíla- styrkur	Dag- peningar	Bónus	Annað	Heildar- greiðslur	Staðal- frávik
Stofur	Almennur starfsmaður	73	811	130	26	-	-	23	870	182
	Verkefnastjóri	84	931	203	38	-	-	29	1.030	206
	Millistjórnandi	20	1.007	194	46	-	-	278	1.161	318
	Yfirstjórnandi	7	1.155	-	-	-	-	-	1.167	190
	Alls	184	900	173	35	43	-	61	986	234
Alm. vinnum./annað	Almennur starfsmaður	197	913	171	57	85	669	54	957	316
	Verkefnastjóri	130	1.036	224	57	-	-	106	1.057	238
	Millistjórnandi	103	1.228	200	72	110	780	57	1.279	417
	Yfirstjórnandi	43	1.539	-	109	-	-	68	1.561	618
	Alls	473	1.072	200	73	95	658	70	1.109	405
Ríki/sveitarf./hálfop.	Almennur starfsmaður	35	842	118	-	-	-	11	909	188
	Verkefnastjóri	73	857	150	32	92	-	44	956	153
	Millistjórnandi	38	1.090	208	50	-	-	118	1.219	164
	Yfirstjórnandi	15	1.257	370	-	-	-	207	1.535	261
	Alls	161	946	174	40	64	103	66	1.062	259

Tafla 19. Febrúarlaun 2022. Meðaltal heildargreiðslna eftir ábyrgðarstöðu og starfsaldri (þús. króna)

		Fjöldi	Föst laun	Yfirvinna	Bíla- styrkur	Dag- peningar	Bónus	Annað	Heildar- greiðslur	Staðal- frávik
0-4 ár	Almennur starfsmaður	117	793	118	49	64	-	33	825	187
	Verkefnastjóri	40	818	215	41	-	-	20	882	210
	Millistjórnanði	12	946	146	40	-	-	-	996	214
	Yfirstjórnanði	4	1.422	-	-	-	-	-	1.542	109
	Alls	173	824	157	45	58	-	29	866	223
5-9 ár	Almennur starfsmaður	89	880	164	36	87	820	42	966	387
	Verkefnastjóri	85	897	136	41	-	-	86	955	158
	Millistjórnanði	42	1.098	175	62	-	-	28	1.155	310
	Yfirstjórnanði	8	1.237	-	-	-	-	-	1.292	390
	Alls	224	940	154	48	115	619	57	1.009	315
10-15 ár	Almennur starfsmaður	44	951	148	41	-	-	70	1.002	203
	Verkefnastjóri	74	986	176	43	106	-	40	1.034	149
	Millistjórnanði	53	1.197	222	67	-	-	54	1.305	475
	Yfirstjórnanði	14	1.578	-	132	-	-	-	1.590	619
	Alls	185	1.083	184	62	93	447	49	1.146	376
Yfir 15 ár	Almennur starfsmaður	54	1.020	127	29	-	-	17	1.052	199
	Verkefnastjóri	86	1.060	207	45	-	-	55	1.144	250
	Millistjórnanði	52	1.246	210	61	-	-	384	1.325	243
	Yfirstjórnanði	36	1.428	390	84	-	-	198	1.543	524
	Alls	228	1.150	210	54	65	-	116	1.227	341

Tafla 20. Febrúarlaun 2022. Meðaltal heildargreiðslna eftir menntun (þús. króna)

	Fjöldi	Föst laun	Yfirvinna	Bíla- styrkur	Dag- peningar	Bónus	Annað	Heildar- greiðslur	Staðal- frávik
BSc-gráða	93	886	185	50	59	127	47	936	259
MSc/CSc-gráða	693	1.020	176	54	90	614	70	1.086	360
Doktorsgráða/annað nám	45	1.047	212	32	-	-	13	1.097	231
Alls	831	1.007	179	53	81	462	66	1.070	348

Tafla 19. Febrúarlaun 2022. Meðaltal heildargreiðslna eftir því hvort svarendur fengu greidda yfirvinnu í febrúar eða ekki (þús. króna)

	Fjöldi	Föst laun	Yfirvinna	Bíla- styrkur	Dag- peningar	Bónus	Annað	Heildar- greiðslur	Staðal- frávik
Fær greitt fyrir yfirvinnu	192	862	179	31	91	-	40	1.061	256
Fær ekki greitt fyrir yfirvinnu	645	1.056	-	64	76	556	88	1.079	390
Alls	837	1.012	179	54	81	462	66	1.074	364

Viðauki 1. Tafla 22 - Kyn svarenda

	Fjöldi	Hlutfall svarenda
Karl	617	70,4
Kona	260	29,6
Alls	877	100

Viðauki 1. Tafla 23 - Aldur svarenda

	Fjöldi	Hlutfall svarenda
22-29 ára	117	13,3
30-39 ára	373	42,5
40-49 ára	190	21,7
50-59 ára	111	12,7
60 ára og eldri	86	9,8
Alls	877	100

Viðauki 1. Tafla 24 - Starfsaldur

	Fjöldi	Hlutfall	Hlutfall svarenda
0-4 ár	179	20,4	21,8
5-9 ár	227	25,9	27,6
10-15 ár	186	21,2	22,6
Yfir 15 ár	230	26,2	28,0
Svarar ekki	55	6,3	-
Alls	877	100	100

Viðauki 1. Tafla 25 - Meðalaldur karla og kvenna

	Fjöldi	Meðaltal	Staðalfrávik
Karl	617	42,5	11,9
Kona	260	36,7	8,4
Heildarmeðaltal	877	40,8	11,3

Viðauki 1. Tafla 26 - Menntun

	Fjöldi	Hlutfall	Hlutfall svarenda
BSc-gráða	113	12,9	13,5
CSc-gráða	31	3,5	3,7
MSc-gráða	645	73,5	77,2
Doktorsgráða	45	5,1	5,4
Annað nám	1	0,1	0,1
Svarar ekki	42	4,8	-
Alls	877	100	100

Viðauki 1. Tafla 27 - Útskriftarár

	Fjöldi	Hlutfall	Hlutfall svarenda
1980 eða fyrr	6	0,7	0,7
1981-1985	34	3,9	4,1
1986-1990	39	4,4	4,7
1991-1995	42	4,8	5,1
1996-2000	32	3,6	3,9
2001-2005	55	6,3	6,7
2006 -2010	122	13,9	14,8
2011-2015	222	25,3	27,0
2016-2020	218	24,9	26,5
2021 eða síðar	52	5,9	6,3
Svarar ekki	55	6,3	-
Alls	877	100	100

Viðauki 1. Tafla 28 - Aðalfagsvið

	Fjöldi	Hlutfall	Hlutfall svarenda
Byggingar-, umhverfis- eða skipulagssvið	213	24,3	25,6
Rekstrar- og fjármálasvið	85	9,7	10,2
Eðlis-, efna- eða líftæknisvið	37	4,2	4,4
Rafmagnssvið	99	11,3	11,9
Tölvu- og hugbúnaðarsvið	142	16,2	17,0
Véla- og skipasvið	105	12,0	12,6
Iðnaðarsvið	67	7,6	8,0
Annað fagsvið	85	9,7	10,2
Svarar ekki	44	5,0	-
Alls	877	100,0	100

Viðauki 1. Tafla 29 - Aðalstarfsvettvangur

	Fjöldi	Hlutfall	Hlutfall svarenda
Ríkisstofnun	82	9,4	9,9
Reykjavíkurborg	17	1,9	2,1
Annað sveitarfélag	9	1,0	1,1
Hálfopinber stofnun	36	4,1	4,3
Orkufyrirtæki	75	8,6	9,0
Menntastofnun	18	2,1	2,2
Verkfræði- og ráðgjafastofa	187	21,3	22,6
Tölvu- og hugbúnaðarfyrirtæki	110	12,5	13,3
Verslunar- og þjónustufyrirtæki	39	4,4	4,7
Iðnaðar- og sjávarútvegsfyrirtæki	134	15,3	16,2
Fjármálafyrirtæki	17	1,9	2,1
Verktakafyrirtæki	28	3,2	3,4
Fjarskipti	13	1,5	1,6
Heilbrigðis- og líftæknifyrirtæki	25	2,9	3,0
Samgöngur og ferðaþjónusta	20	2,3	2,4
Annar starfsvettvangur	19	2,2	2,3
Svarar ekki	48	5,5	-
Alls	877	100,0	100,0

Viðauki 1. Tafla 30 - Aðalstarfssvið

	Fjöldi	Hlutfall	Hlutfall svarenda
Stjórnun	141	16,1	17,1
Vörupróun	69	7,9	8,4
Ráðgjöf	100	11,4	12,1
Hönnun	109	12,4	13,2
Eftirlit	43	4,9	5,2
Framkvæmdir	24	2,7	2,9
Rannsóknir og/eða kennsla	35	4,0	4,2
Markaðs- og/eða sölustörf	16	1,8	1,9
Hugbúnaður	109	12,4	13,2
Verkefnisstjórnun	136	15,5	16,5
Annað starfssvið	44	5,0	5,3
Svarar ekki	51	5,8	-
Alls	877	100	100

Viðauki 1. Tafla 31 - Gegnir þú einhverri af eftirfarandi stöðum?

	Fjöldi	Hlutfall	Hlutfall svarenda
Stöðu verkefnisstjóra eða samsvarandi	289	33,0	34,9
Stöðu millistjórnanda	161	18,4	19,4
Stöðu yfirstjórnanda	66	7,5	8,0
Nei	312	35,6	37,7
Svarar ekki	49	5,6	-
Alls	877	100	100

Viðauki 1. Tafla 32 - Mannaforráð (fjöldi starfsmanna)

	Fjöldi	Hlutfall	Hlutfall svarenda
Enginn	245	27,9	47,8
1-5 starfsmenn	122	13,9	23,8
6-10 starfsmenn	54	6,2	10,5
11-15 starfsmenn	24	2,7	4,7
16-20 starfsmenn	22	2,5	4,3
Fleiri en 20 starfsmenn	46	5,2	9,0
Svarar ekki / á ekki við	364	41,5	-
Alls	877	100	100

Viðauki 1. Tafla 33 - Eru samkeppnisákvæði í þínum ráðningarsamningi?

	Fjöldi	Hlutfall	Hlutfall svarenda
Já	246	28,1	33,6
Nei	487	55,5	66,4
Svarar ekki	144	16,4	-
Alls	877	100	100

Viðauki 1. Tafla 34 - Fórst þú í launaviðtal á síðasta ári (2021)?

	Fjöldi	Hlutfall	Hlutfall svarenda
Já	317	36,1	38,5
Nei	507	57,8	61,5
Svarar ekki	53	6,0	-
Alls	877	100	100

Viðauki 1. Tafla 35 - Hækkuðu laun þín eftir viðtalið? (vinsamlegast svaraðu út frá síðasta viðtali)

	Fjöldi	Hlutfall	Hlutfall svarenda
Já	263	30,0	85,1
Nei	46	5,2	14,9
Svarar ekki / á ekki við	568	64,8	-
Alls	877	100	100

Viðauki 1. Tafla 36 - Fékkst þú launahækkun 1. janúar 2022?

	Fjöldi	Hlutfall	Hlutfall svarenda
Já	603	68,8	72,7
Nei	227	25,9	27,3
Svarar ekki / á ekki við	47	5,4	-
Alls	877	100	100

Viðauki 1. Tafla 37 - Hefur skilgreindum vinnutímum í þínu starfi fækkað vegna styttingu vinnuvikunnar?

	Fjöldi	Hlutfall	Hlutfall svarenda
Já	474	54,0	56,7
Nei	280	31,9	33,5
Ég veit það ekki	82	9,4	9,8
Svarar ekki / á ekki við	41	4,7	-
Alls	877	100,0	100

Viðauki 1. Tafla 38 - Hvað hefur þú marga orlofsdaga á ári?

	Fjöldi	Hlutfall	Hlutfall svarenda
Færri en 25 daga	123	14,0	17,2
25-29 daga	202	23,0	28,2
30 daga	367	41,8	51,3
Fleiri en 30 daga	24	2,7	3,4
Veit ekki / vil ekki svara	161	18,4	-
Alls	877	100,0	100
Lýsandi tölfraði			
Meðaltal orlofsdaga	28,2		
Staðalfrávik orlofsdaga	3,4		

Viðauki 2. Tafla 39 - Hvort greitt var fyrir yfirvinnu í febrúar 2022***

	Fjöldi	Hlutfall svarenda	Karlar	Konur
Fékk greidda yfirvinnu	193	22,1	23,5	18,5
Fékk ekki greidda yfirvinnu	682	77,9	76,5	81,5
Alls	875	100	100	100

Ekki var marktækur munur á hlutfalli karla og kvenna, $p=0,103$.

Viðauki 2. Tafla 40 - Unnir yfirvinnutímar að meðaltali í febrúar 2022*

		Allir	Karlar	Konur
Meðaltal**	klst. á mán.	18,5	18,9	17,2
Miðgildi	klst. á mán.	13,0	15,0	10,0
Staðalfrávik		16,9	15,9	19,7
Fjöldi svara		336	255	81

Ekki var marktækur munur á meðaltali karla og kvenna, $p=0,440$.

Viðauki 2. Tafla 41 - Unnir yfirvinnutímar að meðaltali í febrúar 2022 (þeir sem fengu greidda yfirvinnu)

		Allir	Karlar	Konur
Meðaltal*	klst. á mán.	18,3	18,6	17,3
Miðgildi	klst. á mán.	13,6	15,0	7,5
Staðalfrávik		17,1	16,5	19,1
Fjöldi svara		158	122	36

Ekki var marktækur munur á meðaltali karla og kvenna, $p=0,684$.

Leiðréttur kynbundinn launamunur

Hér verður kynnt greining á svokölluðum leiðréttum kynbundnum launamun þar sem notuð var línuleg aðhvarfsgreining. Í fyrsta lagi voru greind grunnlaun/föst laun fólks 1. mars 2022, í öðru lagi heildarlaun (grunnlaun/föst laun auk yfirvinnugreiðslna) og í þriðja lagi heildargreiðslur 1. mars 2022, þ.e. allar greiðslur að meðtöldum bílagreiðslum, dagpeningum og öðrum greiðslum. Greiningin náði til verkfræðinga í fullu starfi í febrúar og höfðu gefið upplýsingar í öllum þeim spurningum sem notaðar voru í greiningunni. Átta svarendur voru útilokaðir úr greiningunni þar sem svör þeirra sköpuðu of mikla bjögun í aðhvarfsgreiningarlíkönunum. Alls voru þetta því 787 verkfræðingar, þar af 554 karlar og 233 konur. Þar sem hér er fjallað um afmarkaðri hóp en í almennum launatöflum úr kjarakönnun VFÍ þá má gera ráð fyrir að meðaltöl og fjöldatölur séu ekki að öllu sambærileg.

Öllum launagreiðslum var umbreytt á lógariþmískan kvarða. Lógariþmískur kvarði gefur upplýsingar um hlutfallslegan mun launa sem hentar þessari greiningu vel þar sem gera má ráð fyrir að þótt munur á launum karla og kvenna aukist í krónum talið eftir því sem laun þeirra eru hærri, sé hlutfallslegur launamunur svipaður. Önnur ástæða fyrir umbreytingu á launaupplýsingum er sú að dreifing launa var ekki normaldreifð heldur jákvætt skekkt, en normaldreifing fylgibreytu er ein af forsendum aðhvarfsgreiningar (sjá má útlístan á þessu í Tabachnick og Fidell, 1989). Aðferðafræðilegar rannsóknir hafa leitt í ljós að aðhvarfs-greining hentar til greiningar á áhrifaþáttum á laun eins og hér er gert (sjá til dæmis umfjöllun Balzer o.fl., 1996).

Til að breyta aðhvarfsstuðlunum () yfir á hlutfallskvarða sem sýnir hve mikið laun hækka eða lækka hlutfallslega eftir frumbreytum er tekinn antilógariþmi af stuðlinum (eb) og síðan er 1 dreginn frá og loks margfaldað með 100. Ef aðhvarfsstuðullinn fyrir áhrif kyns á laun er til dæmis 0,2 (konur hafa gildið 0 og karlar gildið 1), myndu útreikningar með fyrrnefndri aðferð gefa til kynna að karlar væru með um 22% hærri laun en konur (sjá t.d. Stolzenberg, 1980).

Í þessari greiningu fengu konur gildið 0 og karlar gildið 1. Það þýðir að samanburðurinn miðast við laun kvenna. Hér er því spurt hversu miklu hærri eru laun karla en kvenna að jafnaði. Til að greina áhrif nokkurra þátta voru svokallaðar vísibreytur búnar til. Þegar um vísibreytur er að ræða er einn hópur hafður sem viðmiðunarhópur og niðurstöður annarra hópa sýna þá hversu mikið hærri eða lægri laun þeirra eru miðað við viðmiðunarhópinn. Í tilfelli menntunar er fólk með bakkalágráðu viðmiðunarhópurinn og í tilfelli stjórnunarstöðu er fólk sem er ekki í neinni stjórnunarstöðu viðmiðunarhópurinn. Niðurstöður fyrir starfsvettvang sýna stöðu starfsfólks í einkafyrirtækjum miðað við starfsfólk í opinbera geiranum. Þá sýna niðurstöður fyrir starfssvæði stöðu starfsfólks á höfuðborgarsvæðinu miðað við starfsfólk utan þess.

Leiðréttur kynbundinn launamunur frh.

Grunnlaun 1. mars 2022

Grunnlaun fyrir fullt starf í febrúar 2022 hjá körlum voru 1.021 þúsund krónur og 940 þúsund krónur hjá konum. Að jafnaði voru því grunnlaun karla tæplega 9% hærra en kvenna. Í eftirfarandi töflu eru niðurstöður aðhvarfsgreiningar á leiðréttum kynbundnum launamun á grunnlaunum. Þegar búið er að stýra fyrir áhrifum aldurs, starfsaldurs, menntunar, stjórnunarstöðu, starfsvettvangs og starfssvæðis voru karlar að jafnaði með 1,8% hærra grunnlaun en konur, en sá munur var hins vegar ekki tölfræðilega marktækur. Þessar niðurstöður gefa til kynna að karlar séu með á bilinu 1,0% lægri laun en konur upp að 4,7% hærra laun en konur, að teknu tilliti til aldurs, starfsaldurs, menntunar, stöðu, starfsvettvangs og starfssvæðis. Því er ekki hægt að greina að um kynbundinn launamun á grunnlaunum sé að ræða meðal verkfræðinga í fullu starfi.

Tafla A. Grunnlaun

Aðhvarfsgreining á forspárgildi kyns, aldurs, starfsaldurs, menntunar, stjórnunarstöðu, starfsvettvangs og starfssvæðis um grunnlaun (log) fólks í fullu starfi í febrúar 2022.

	Aðhvarfs- stuðull (β)	Staðal- villa	Hlutfalls- legur munur	Öryggisbil (95%)		Marktekt ¹
				Neðri mörk	Efri mörk	
Kyn - Karl	0,018	0,014	1,8%	-1,0%	4,7%	e.m
Aldur	0,032	0,007	3,3%	1,8%	4,7%	***
Aldur (í öðru veldi)	0,000	0,000	0,0%	0,0%	0,0%	***
Starfsaldur	0,014	0,003	1,4%	0,7%	2,1%	***
Starfsaldur (í öðru veldi)	0,000	0,000	0,0%	0,0%	0,0%	**
Menntun - Meistaragráða ^b	0,057	0,021	5,9%	1,7%	10,2%	**
Menntun - Doktorsgráða ^b	0,120	0,034	12,8%	5,5%	20,6%	***
Stjórnun - Verkefnastjóri ^c	0,032	0,015	3,3%	0,2%	6,4%	*
Stjórnun - Millistjórnandi ^c	0,200	0,018	22,1%	17,8%	26,5%	***
Stjórnun - Yfirstjórnandi ^c	0,341	0,028	40,7%	33,2%	48,6%	***
Starfsvettvangur - Einkafyrirtæki	0,123	0,016	13,1%	9,5%	16,7%	***
Starfssvæði - Höfuðborgarsvæði	0,045	0,019	4,7%	0,8%	8,7%	*
Fasti	5,742	0,139	-	-	-	***
Leiðrétt R ²	0,495					

^a Marktækur munur er merktur með eftirfarandi hætti: * $p \leq 0,05$; ** $p \leq 0,01$; *** $p \leq 0,001$; e.m. ekki marktækt.

^b Menntun var kóðuð með vísbreytum þar sem bakkalárgráða var viðmiðunarhópurinn.

^c Stjórnunarstaða var kóðuð með vísbreytum þar sem engin stjórnunarstaða var viðmiðunarhópurinn.

* Þar sem sveigínutengsl eru milli bæði aldurs og starfsaldurs og launa, þá eru báðar þessar breytur einnig notaðar í líkaninu í öðru veldi.

Leiðréttur kynbundinn launamunur frh.

Heildarlaun 1. mars 2022

Heildarlaun (grunnlaun auk yfirvinnugreiðslna) fyrir fullt starf í febrúar 2022 hjá körlum voru 1.064 þúsund krónur og 972 þúsund krónur hjá konum. Að jafnaði voru því heildarlaun karla um 9,5% hærrí en kvenna. Í eftirfarandi töflu eru niðurstöður aðhvarfsgreiningar á leiðréttum kynbundnum launamun á heildarlaunum. Þegar búið er að stýra fyrir áhrifum aldurs, starfsaldurs, menntunar, stjórnunarstöðu, fjölda unninna yfirvinnustunda í febrúar, starfsvettvangs og starfssvæðis voru karlar að jafnaði með 2,8% hærrí heildarlaun en konur og er sá munur tölfræðilega marktækur. Þessar niðurstöður gefa til kynna að karlar séu á bilinu með 0,1 - 5,5% hærrí laun en konur, að teknu tilliti til aldurs, starfsaldurs, menntunar, stöðu, fjölda yfirvinnustunda í febrúar, starfsvettvangs og starfssvæðis. Miðað við 95% vissu má því segja að það sé kynbundinn launamunur á heildarlaunum meðal verkfræðinga í fullu starfi.

Tafla B. Heildarlaun

Aðhvarfsgreining á forspárgildi kyns, aldurs, starfsaldurs, menntunar, stjórnunarstöðu, yfirvinnustunda, starfsvettvangs og starfssvæðis um heildarlaun (log) fólks í fullu starfi í febrúar 2021.

	Aðhvarfs- stuðull (β)	Staðal- villa	Hlutfalls- legur munur	Öryggisbil (95%)		Marktekt ¹
				Neðri mörk	Efri mörk	
Kyn - Karl	0,027	0,013	2,8%	0,1%	5,5%	*
Aldur	0,036	0,007	3,6%	2,3%	5,0%	***
Aldur (í öðru veldi)	0,000	0,000	0,0%	0,0%	0,0%	***
Starfsaldur	0,010	0,003	1,0%	0,3%	1,6%	**
Starfsaldur (í öðru veldi)	0,000	0,000	0,0%	0,0%	0,0%	*
Menntun - Meistaragráða ^b	0,058	0,019	6,0%	2,0%	10,0%	**
Menntun - Doktorsgráða ^b	0,110	0,032	11,7%	4,9%	18,9%	***
Stjórnun - Verkefnastjóri ^c	0,036	0,014	3,6%	0,8%	6,6%	*
Stjórnun - Millistjórnandi ^c	0,172	0,017	18,8%	14,9%	22,9%	***
Stjórnun - Yfirstjórnandi ^c	0,305	0,026	35,6%	28,8%	42,8%	***
Unnar yfirvinnustundir í febrúar	0,005	0,000	0,5%	0,4%	0,6%	***
Starfsvettvangur - Einkafyrirtæki	0,066	0,015	6,9%	3,7%	10,1%	***
Starfssvæði - Höfuðborgarsvæði	0,045	0,018	4,6%	0,9%	8,3%	*
Fasti	5,740	0,130	-	-	-	***
Leiðrétt R ²	0,556					

^a Marktækur munur er merktur með eftirfarandi hætti: * $p \leq 0,05$; ** $p \leq 0,01$; *** $p \leq 0,001$; e.m. ekki marktækt.

^b Menntun var kóðuð með vísbreytum þar sem bakkalárgráða var viðmiðunarahópurinn.

^c Stjórnunarstaða var kóðuð með vísbreytum þar sem engin stjórnunarstaða var viðmiðunarahópurinn.

Leiðréttur kynbundinn launamunur frh.

Heildargreiðslur 1. mars 2022

Heildargreiðslur (heildarlaun auk allra annarra greiðslna, svo sem dagpeninga, bílagreiðslna, bónusa og eingreiðslna) fyrir fullt starf í febrúar 2022 hjá körlum voru 1.086 þúsund krónur og 986 þúsund krónur hjá konum. Að jafnaði voru því heildargreiðslur karla rösklega 10% hærrí en kvenna. Í eftirfarandi töflu eru niðurstöður aðhvarfsgreiningar á leiðréttum kynbundnum launamun á heildargreiðslum. Þegar búið er að stýra fyrir áhrifum aldurs, starfsaldurs, menntunar, stjórnunarstöðu, fjölda unninna yfirvinnustunda í febrúar, starfsvettvangs og starfssvæðis voru karlar að jafnaði með 2,9% hærrí heildarlaun en konur. Þessar niðurstöður gefa til kynna að karlar séu á bilinu með 0,2 – 5,6% hærrí laun en konur, að teknu tilliti til aldurs, starfsaldurs, menntunar, stöðu, fjölda yfirvinnustunda í febrúar, starfsvettvangs og starfssvæðis. Miðað við 95% vissu má því segja.

Tafla C. Heildargreiðslur

Aðhvarfsgreining á forspárgildi kyns, aldurs, starfsaldurs, menntunar, stjórnunarstöðu, yfirvinnustunda, starfsvettvangs og starfssvæðis um heildargreiðslur (log) fólks í fullu starfi í febrúar 2022.

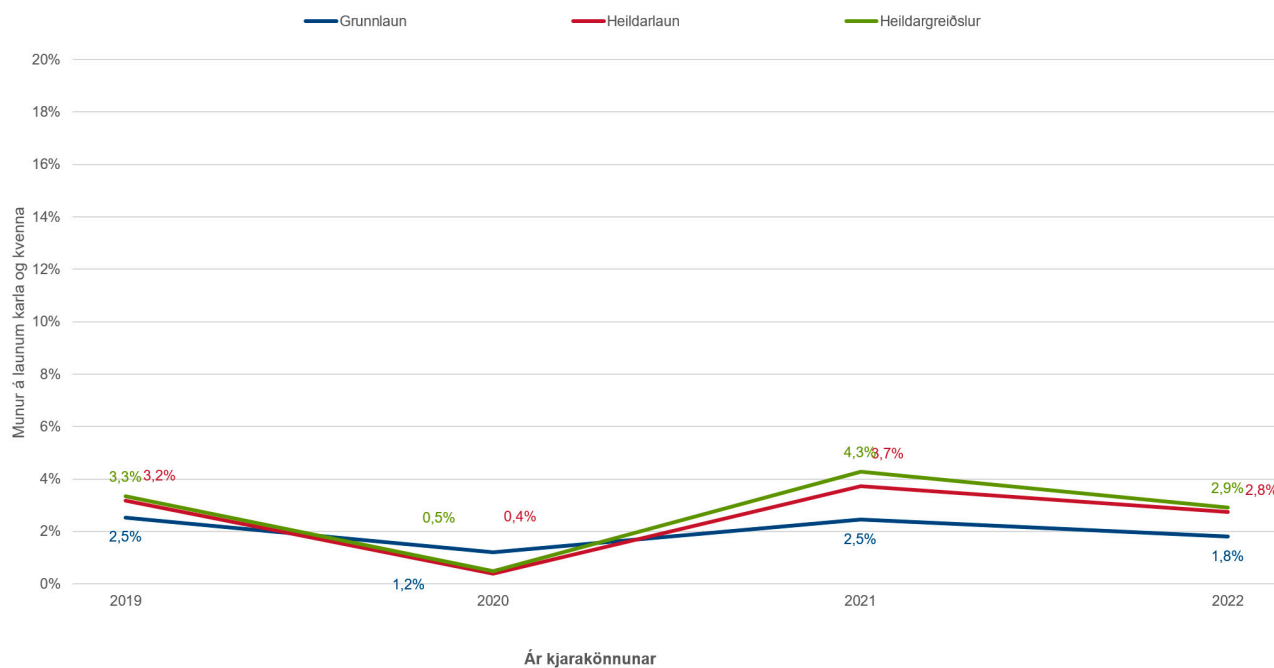
	Aðhvarfs- stuðull (β)	Staðal- villa	Hlutfalls- legur munur	Öryggisbil (95%)		Marktekt ¹
				Neðri mörk	Efri mörk	
Kyn - Karl	0,029	0,013	2,9%	0,2%	5,6%	*
Aldur	0,035	0,007	3,5%	2,2%	4,9%	***
Aldur (í öðru veldi)	0,000	0,000	0,0%	0,0%	0,0%	***
Starfsaldur	0,012	0,003	1,2%	0,6%	1,8%	***
Starfsaldur (í öðru veldi)	0,000	0,000	0,0%	0,0%	0,0%	**
Menntun - Meistaragráða ^b	0,057	0,019	5,8%	1,9%	9,9%	**
Menntun - Doktorsgráða ^b	0,099	0,032	10,4%	3,7%	17,5%	**
Stjórnun - Verkefnastjóri ^c	0,034	0,014	3,5%	0,6%	6,4%	*
Stjórnun - Millistjórnandi ^c	0,179	0,017	19,6%	15,7%	23,7%	***
Stjórnun - Yfirstjórnandi ^c	0,313	0,026	36,8%	29,9%	44,0%	***
Unnar yfirvinnustundir í febrúar	0,005	0,000	0,5%	0,4%	0,6%	***
Starfsvettvangur - Einkafyrirtæki	0,050	0,015	5,1%	2,0%	8,3%	**
Starfssvæði - Höfuðborgarsvæði	0,032	0,018	3,3%	-0,3%	7,0%	e.m
Fasti	5,797	0,130	-	-	-	***
Leiðrétt R ²	0,569					

^a Marktækur munur er merktur með eftirfarandi hætti: *p ≤ 0,05; **p ≤ 0,01; ***p ≤ 0,001; e.m. ekki marktækt.

^b Menntun var kóðuð með vísibreytum þar sem bakkalárgráða var viðmiðunarahópurinn.

^c Stjórnunarstaða var kóðuð með vísibreytum þar sem engin stjórnunarstaða var viðmiðunarahópurinn.

Leiðréttur kynbundinn launamunur frh.



Mynd K1. Þróun á leiðréttum kynbundnum launamun.

Kynbundinn launamunur hefur verið greindur sérstaklega meðal verkfræðinga frá árinu 2019. Á mynd K1 má sjá hvernig leiðréttur kynbundinn launamunur hefur þróast síðan þá, en alltaf hefur einhver leiðréttur kynbundinn launamunur greinst á heildarlaunum og heildargreiðslum fyrir utan árið 2020. Árið 2021 virtist vera að leiðréttur kynbundinn launamunur væri á mikilli uppleið en niðurstöður þessa árs gefa slíkt ekki til kynna. Enn er lítil munur til staðar, þó aðallega þegar horft er til heildarlauna og heildargreiðslna.