



Niðurstöður úr kjarakönnun Kjaradeildar Verkfræðingafélags Íslands - 2015

Unnar í samvinnu við Félagsvísindastofnun HÍ



Niðurstöður úr kjarakönnun Kjaradeildar Verkfræðingafélags Íslands - 2015

Unnar í samvinnu við Félagsvísindastofnun HÍ

Efnisyfirlit

Mynda- og töfluskrá

Inngangur

Úrvinnsla, bakgrunnsupplýsingar

Niðurstöður

Viðauki I Bakgrunnsupplýsingar um svarendur

Viðauki II Yfirvinna

Inngangur	5
Úrvinnsla, bakgrunnsupplýsingar	6
Mynd 4. Samanburður á meðalstarfsaldri eftir aðalstarfsvettvangi	9
Mynd 5. Samanburður á meðalstarfsaldri eftir starfssviði	9
Niðurstöður	10
Tafla 1. Samanburður heildargreiðslna áráanna 2013 og 2014 eftir útskriftarári (þús. króna)	11
Tafla 2. Samanburður heildargreiðslna í febrúar 2014 og 2015 eftir útskriftarári (þús. króna)	12
Tafla 3. Samanburður heildargreiðslna áráanna 2013 og 2014 eftir starfsvettvangi (þús. króna)	13
Tafla 4. Samanburður heildargreiðslna í febrúar 2014 og 2015 eftir aðalstarfsvettvangi (þús. króna)	14
Tafla 5. Samanburður heildargreiðslna áráanna 2013 og 2014 eftir aðalfagsviði (þús. króna)	15
Tafla 6. Samanburður heildargreiðslna í febrúar 2014 og 2015 eftir aðalfagsviði (þús. króna)	16
Tafla 7. Samanburður heildargreiðslna áráanna 2013 og 2014 eftir aðalstarfssviði (þús. króna)	17
Tafla 8. Samanburður heildargreiðslna í febrúar 2014 og 2015 eftir aðalstarfssviði (þús. króna)	18
Tafla 9. Heildargreiðslur í febrúar 2015 eftir útskriftarári (þús. króna)	19
Tafla 10. Heildargreiðslur árið 2014 eftir útskriftarári (þús. króna)	20
Tafla 11. Árslaun 2014. Meðaltal heildargreiðslna eftir útskriftarári (þús. króna)	21
Tafla 12. Febrúarlaun 2015. Meðaltal heildargreiðslna eftir útskriftarári	21
Tafla 13. Árslaun 2014. Meðaltal heildargreiðslna eftir aldri (þús. króna)	22
Tafla 14. Febrúarlaun 2015. Meðaltal heildargreiðslna eftir aldri (þús. króna)	22
Tafla 15. Árslaun 2014. Meðaltal heildargreiðslna eftir aðalstarfsvettvangi (þús. króna)	23
Tafla 16. Febrúarlaun 2015. Meðaltal heildargreiðslna eftir aðalstarfsvettvangi (þús. króna)	23
Tafla 17. Árslaun 2014. Meðaltal heildargreiðslna eftir aðalfagsviði (þús. króna)	24
Tafla 18. Febrúarlaun 2015. Meðaltal heildargreiðslna eftir aðalfagsviði (þús. króna)	24
Tafla 19. Árslaun 2014. Meðaltal heildargreiðslna eftir aðalstarfssviði (þús. króna)	25
Tafla 20. Febrúarlaun 2014. Meðaltal heildargreiðslna eftir aðalstarfssviði (þús. króna)	25
Tafla 21. Árslaun 2014. Meðaltal heildargreiðslna eftir kyni (þús. króna)	26
Tafla 22. Febrúarlaun 2015. Meðaltal heildargreiðslna eftir kyni (þús. króna)	26
Tafla 23. Árslaun 2014. Meðaltal heildargreiðslna eftir starfsaldri og aðalstarfsvettvangi (þús. króna)	26
Tafla 24. Febrúarlaun 2015. Meðaltal heildargreiðslna eftir starfsaldri og aðalstarfsvettvangi (þús. króna)	27
Tafla 25. Árslaun 2014. Meðaltal heildargreiðslna eftir aldri og aðalstarfsvettvangi (þús. króna)	27
Tafla 26. Febrúarlaun 2015. Meðaltal heildargreiðslna eftir aldri og aðalstarfsvettvangi (þús. króna)	28
Tafla 27. Árslaun 2014. Meðaltal heildargreiðslna eftir aðalfagsviði og aðalstarfsvettvangi (þús. króna)	29
Tafla 28. Febrúarlaun 2015. Meðaltal heildargreiðslna eftir aðalfagsviði og aðalstarfsvettvangi (þús. króna)	30
Tafla 29. Árslaun 2014. Meðaltal heildargreiðslna eftir aðalstarfssviði og aðalstarfsvettvangi (þús. króna)	31
Tafla 30. Febrúarlaun 2015. Meðaltal heildargreiðslna eftir aðalstarfssviði og aðalstarfsvettvangi (þús. króna)	32
Tafla 31. Árslaun 2014. Meðaltal heildargreiðslna eftir kyni og aðalstarfsvettvangi (þús. króna)	33
Tafla 32. Febrúarlaun 2015. Meðaltal heildargreiðslna eftir kyni og aðalstarfsvettvangi (þús. króna)	33
Tafla 33. Árslaun 2014. Meðaltal heildargreiðslna eftir menntun og aðalstarfsvettvangi (þús. króna)	34
Tafla 34. Febrúarlaun 2015. Meðaltal heildargreiðslna eftir menntun og aðalstarfsvettvangi (þús. króna)	34
Tafla 35. Árslaun 2014. Meðaltal heildargreiðslna eftir menntun (þús. króna)	35
Tafla 36. Febrúarlaun 2015. Meðaltal heildargreiðslna eftir menntun (þús. króna)	35
Tafla 37. Árslaun 2014. Meðaltal heildargreiðslna eftir því hvort yfirvinna er greidd eða ekki (þús. króna)	35

Tafla 38. Febrúarlaun 2015. Meðaltal heildargreiðslna eftir því hvort yfirvinna er greidd eða ekki (þús. króna)	35
Viðauki 1. Tafla 39 - Kyn svarenda	36
Viðauki 1. Tafla 40 - Aldur svarenda	36
Viðauki 1. Tafla 41 - Starfsaldur	36
Viðauki 1. Tafla 42 - Meðalaldur karla og kvenna	37
Viðauki 1. Tafla 43 - Menntun	37
Viðauki 1. Tafla 44 - Útskriftarár	37
Viðauki 1. Tafla 45 - Aðalfagsvið	38
Viðauki 1. Tafla 46 - Aðalstarfsvettvangur	38
Viðauki 1. Tafla 47 - Aðalstarfssvið	39
Viðauki 1. Tafla 48 - Mannaforráð (hefur eða hefur ekki)	39
Viðauki 1. Tafla 42 - Meðalaldur karla og kvenna	39
Viðauki 1. Tafla 49 - Mannaforráð (fjöldi starfsmanna)	39
Viðauki 1. Tafla 42 - Meðalaldur karla og kvenna	39
Viðauki 1. Tafla 50 - Eru samkeppnisákvæði í þínum ráðningarsamningi?	40
Viðauki 1. Tafla 51 - Fórst þú í launaviðtal á síðasta ári (2014)?	40
Viðauki 1. Tafla 51b - Hækkuðu laun þín eftir viðtalið?	40
Viðauki 2. Tafla 52 - Færð þú greitt sérstaklega fyrir yfirvinnu?	41
Viðauki 2. Tafla 53 - Unnir yfirvinnutímar að meðaltali á mánuði árið 2014	41
Viðauki 2. Tafla 54 - Unnir yfirvinnutímar hjá þeim sem fá greidda yfirvinnu	41
Viðauki 2. Tafla 55 - Unnir yfirvinnutímar að meðaltali á mánuði árið 2014 eftir því hvort greitt er fyrir yfirvinnu eða ekki.	42

Hér birtast niðurstöður úr kjarakönnun verkfræðinga árið 2015. Könnunin var gerð á rafrænan hátt og sá Félagsvísindastofnun Háskóla Íslands um bæði framkvæmd og úrvinnslu. Með því er þátttakendum í könnuninni tryggt nafnleysi.

Könnunin var send á netföng 1649 félaga í Kjaradeild Verkfræðingafélags Íslands en boð um þátttöku barst ekki til 64 félaga. Því fengu 1585 manns senda könnunina í tölvupósti. Alls bárust 608 svör. Svarhlutfall er því um 38% sem er ívið hærra en í síðustu könnun. Af þessum svarendum voru 14 án atvinnu og því voru nothæf svör alls 594. Könnunin nú er sú 28. sem gerð er með svipuðum hætti. Niðurstöðurnar eru birtar í rafrænum bæklingi á heimasíðu KVFI:

<http://www.vfi.is/>

Misjafnt er hve mörg svör eru bak við einstakar töflur í bæklingnum þar sem sumir luku ekki við spurningalistann eða slepptu að svara einstökum spurningum.

Þar sem könnunin verður gerð árlega eru allar ábendingar um það sem betur má fara vel þagnar og er fólk beðið um að snúa sér til skrifstofu VFÍ með þær, t.d. með því að senda tölvupóst (vfi@verktaekni.is).

Kjaradeild Verkfræðingafélags Íslands

Tölfræðileg úrvinnsla könnunarinnar var unnin af starfsmönnum Félagsvísindastofnunar Háskóla Íslands. Allir þátttakendur voru spurðir um laun annars vegar í febrúar 2015 (laun greidd 1. mars) og hins vegar fyrir allt árið 2014.

Febrúarlaun 2015:

- 1 Föst mánaðarlaun, þ.m.t. föst yfirvinna
- 2 Unnin yfirvinna
- 3 Bílastyrkur (tekjur)
- 4 Dagpeningar
- 5 Bónusgreiðslur
- 6 Aðrar greiðslur

Launagreiðslur 2014:

- 1 Bein laun þ.m.t. öll yfirvinna, orlofsfé og vaktaálag
- 2 Bílastyrkur (tekjur)
- 3 Dagpeningar
- 4 Aðrar greiðslur

Heildargreiðslur febrúarlauna eru reiknaðar sem summa fastra mánaðarlauna (þ.m.t. yfirvinnu), bílastyrks, annarra greiðslna og bónusgreiðslna. Heildarársgreiðslur ársins 2014 eru summa beinna launa og annarra greiðslna. Athygli er vakin á því að bílastyrkir og dagpeningar eru ekki taldir til heildargreiðslna á ársvísu.

Í töflum er orðið bílastyrkur notað yfir þá upphæð sem verkfræðingar gáfu upp sem tekjur af bílastyrkjum.

Meðallaun einstakra launaliða voru reiknuð á grundvelli þeirra sem á annað borð fengu einhverjar greiðslur í þeim launalið. Þeir sem fengu engar greiðslur voru ekki teknir með í útreikninga þar sem það hefði skekkst meðaltöl. Því er mismunandi fjöldi svara á bak við hvern launalið. Auk þess veldur þetta því að summa einstakra launaliða í töflum er ekki jöfn heildargreiðslum.

Allar upphæðir eru birtar í þúsundum króna. Með tilliti til tölfræðilegrar nákvæmni og til að varðveita nafnleynd svarenda eru ekki birtar niðurstöður þar sem svarendur eru færri en 4 og því eru eyður í viðkomandi töflum.

Laun þeirra sem gáfu upp 50% til 99% starfshlutfall voru sköluð upp í 100% og höfð með í úrvinnslunni. Þeim sem gáfu upp minna en 50% starf var sleppt úr úrvinnslunni. Allir launaliðir voru reiknaðir upp á þennan hátt, fyrir utan dagpeninga.

T-próf eins úrtaks (one sample t-test) var notað til þess að greina hvort tölfræðilega marktækur munur væri á meðallaunum milli ára en t-próf óháðra hópa (independent-samples t-test) var notað til að greina hvort tölfræðilega marktækur munur væri á meðaltölum karla og kvenna. Stjörnur eru notaðar í töflum og myndum til þess að tákna marktækan mun milli hópa. Þrjár

stjörnur merkja að fullyrða megi með 99,9% vissu að munur sem sést í hópi svarenda sé einnig til staðar meðal verkfræðinga í þýði. Tvær stjörnur tákna að fullyrða megi um mun með 99% vissu og ein stjarna að fullyrða megi með 95% vissu að munur sé til staðar í þýði. Ef engin stjarna er var munurinn milli hópa ekki tölfræðilega marktækur.

Við úrvinnslu reyndist ekki unnt að nota öll svör. Nokkrir þátttakenda höfðu misst vinnuna á árinu og svöruðu þar af leiðandi ekki öllum spurningunum. Stundum höfðu þátttakendur sleppt að svara ákveðnum efnisliðum og var þá eðlilega ekki hægt að flokka svör viðkomandi við öðrum spurningum eftir þeim. Það er því brýnt fyrir þátttakendum könnunarinnar að svara öllum spurningum í framtíðinni til að fá sem besta mynd af kjörum verkfræðinga.

Í úrvinnslunni reyndist stundum hagkvæmt að fækka undirþáttum starfsvettvangs. Á spurningaeyðublaði voru gefnir níu liðir fyrir starfsvettvang á almennum markaði og fimm liðir hjá hinu opinbera. Á grundvelli skyldleika starfa og meðallaunagreiðslna eru skilgreindir tveir flokkar á almennum markaði og einn á hinu opinbera, og voru eftirtaldir undirflokkar dregnir saman undir þá:

Almennur markaður:

Stofur:

Verkfræðistofur

Ráðgjafastofur

Almennur markaður; annað:

Verslun/þjónusta

Tölvu- eða hugbúnaðarfyrirtæki

Iðnaður/sjávarútvegur

Verktakafyrirtæki

Fjármálafyrirtæki

Sjálfstætt starfandi

Orkufélög

Fjarskipti

Aðrir

Opinber vinnumarkaður:

Ríki / sveitarfélög / hálfopinberar stofnanir:

Ríkisstofnanir

Reykjavíkurborg

Menntastofnanir

Sveitarfélög

Hálfopinberar stofnanir

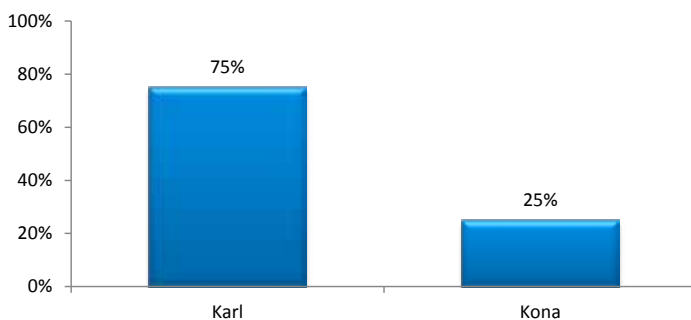
Vakin er athygli á því að fram til ársins 2011 var opinberum vinnumarkaði skipt í tvo hópa, ríkisstofnanir og Reykjavíkurborg annars vegar og sveitarfélög og hálfopinberar stofnanir hins vegar. Í ár er þessum hópum slegið saman í einn líkt og gert hefur verið frá árinu 2012. Það er gert til að koma í veg fyrir þau fjölmörgu göt sem myndast hafa í mörgum töflum sökum þess hve fáir svarendur eru í hópnum sveitarfélög og hálfopinberar stofnanir.

Alls tóku 594 verkfræðingar þátt í kjarakönnuninni í ár. Kjarakönnunin er mikilvæg til að fá fram upplýsingar um kjör verkfræðinga og því brýnt að þátttakan sé sem mest. Hér að neðan eru birtar tölur um fjölda innsendra svara í kjarakönnunum SV frá upphafi.

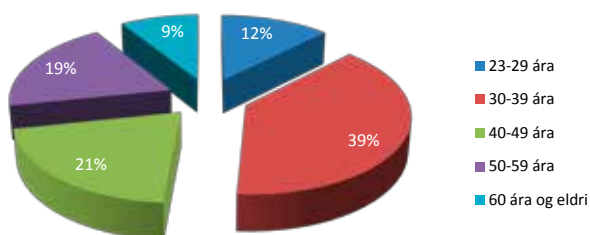
Í ár eru líkt og í síðustu könnun birtar ítarlegar niðurstöður þar sem borin eru saman heildarlaun milli ára fyrir útskriftarár, starfsvettvang, fagsvið og starfssvið. Þessi samanburður er birtur bæði fyrir heildargreiðslur ársins 2014 og laun í febrúar 2015.

Mikill meirihluti svarenda var karlar, eða um þrjú af hverjum fjórum (mynd 1). Mynd 2 sýnir aldursdreifingu svarenda. Meðalaldur verkfræðinga sem svöruðu var 42 ár. Meðalaldur karla í könnuninni var 43,3 ár en meðalaldur kvenna var heldur lægri, eða 37,8 ár. Rúmlega fjórir af hverjum fimm voru með M.Sc.-eða CS-gráðu í verkfræði (mynd 3). Á mynd 4 má sjá að starfsmenn Reykjavíkurborgar eru með hæstan starfsaldur, að meðaltali 25,3 ár, þegar aðalstarfsvettvangur svarenda er skoðaður. Sé litið til aðalstarfssviðs kemur í ljós að starfsmenn í markaðs- og/eða sölustörfum eru með hæstan meðalstarfsaldur, 20,9 ár (mynd 5). Í töflum 39-51 í viðauka I er að finna upplýsingar sem standa á bak við framangreindar myndir, auk upplýsinga um starfsaldur, menntun, fagsvið, starfsvettvang, starfssvið, launakjör og mannaforráð svarenda.

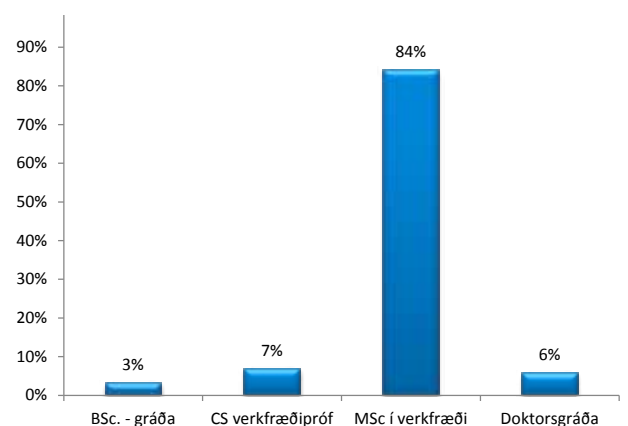
Rúmur fjórðungur þeirra sem svöruðu spurningu um samkeppnisákvæði í ráðningarsamningi sögðust vera með slíkt ákvæði í samningi sínum.



Mynd 1. Kyn svarenda.



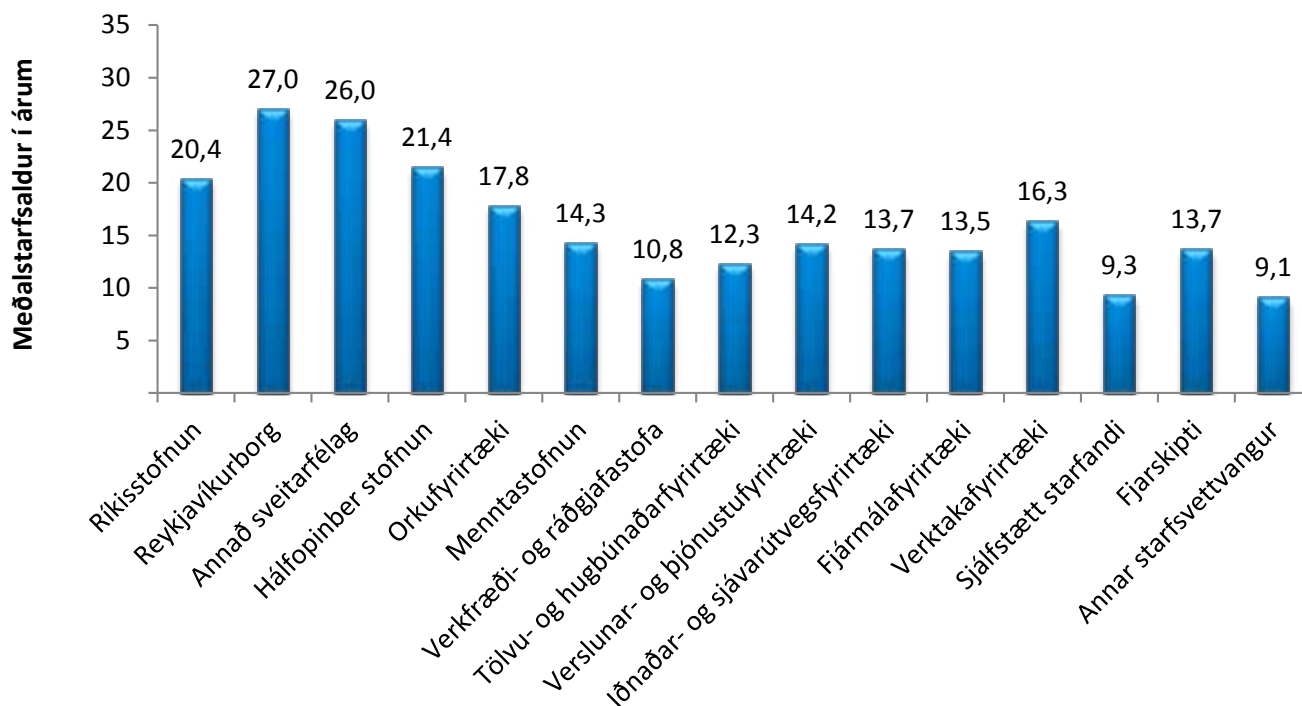
Mynd 2. Aldur svarenda.



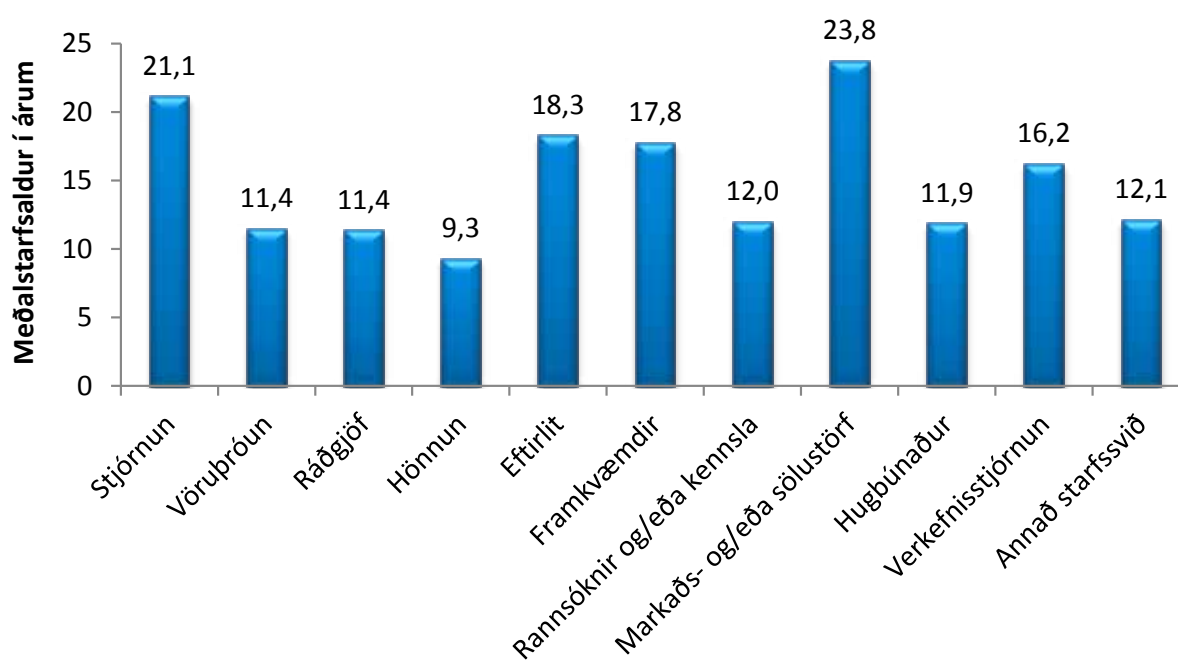
Mynd 3. Menntun svarenda.

ÁR	SVÖR
1988	403
1989	309
1990	283
1991	265
1992	270
1993	299
1994	214
1995	407
1996	398
1997	378
1998	358
1999	360
2000	313
2001	271
2002	310
2003	473
2004	466
2005	443
2006	420
2007	421
2008	410
2009	478
2010	517
2011	482
2012	534
2013	542
2014	541
2015	594

Mynd 4. Samanburður á meðalstarfsaldri eftir aðalstarfsvettvangi



Mynd 5. Samanburður á meðalstarfsaldri eftir starfssviði



Í töflum 1-8 er birtur samanburður á heildargreiðslum áráanna 2013 og 2014 og heildargreiðslum fyrir febrúar árin 2014 og 2015. Töflurnar eru gerðar fyrir útskriftarár, starfsvettvang, starfssvið og fagsvið. Útskriftarár er miðað við verkfræðiþróf. Rétt er að benda á að breyting á meðalstarfsaldri getur haft veruleg áhrif á niðurstöðurnar og menn eru hvattir til að hafa hliðsjón af myndum 4 og 5 auk taflna 5 og 6 þegar þeir skoða launabreytingar milli ára. Með töflum 9 og 10 eru línurit sem sýna meðaltal, miðgildi og fjórðungsmörk launa eftir útskriftarári, bæði fyrir heildargreiðslur ársins 2014 og heildargreiðslur í febrúar 2015. Miðgildið sýnir þau laun sem helmingur svarenda liggur undir og helmingur yfir. Á sama hátt liggja laun 25% svarenda undir neðri fjórðungsmörkum (25% mörkum) og laun 75% svarenda liggja undir efri fjórðungsmörkum (75% mörkum).

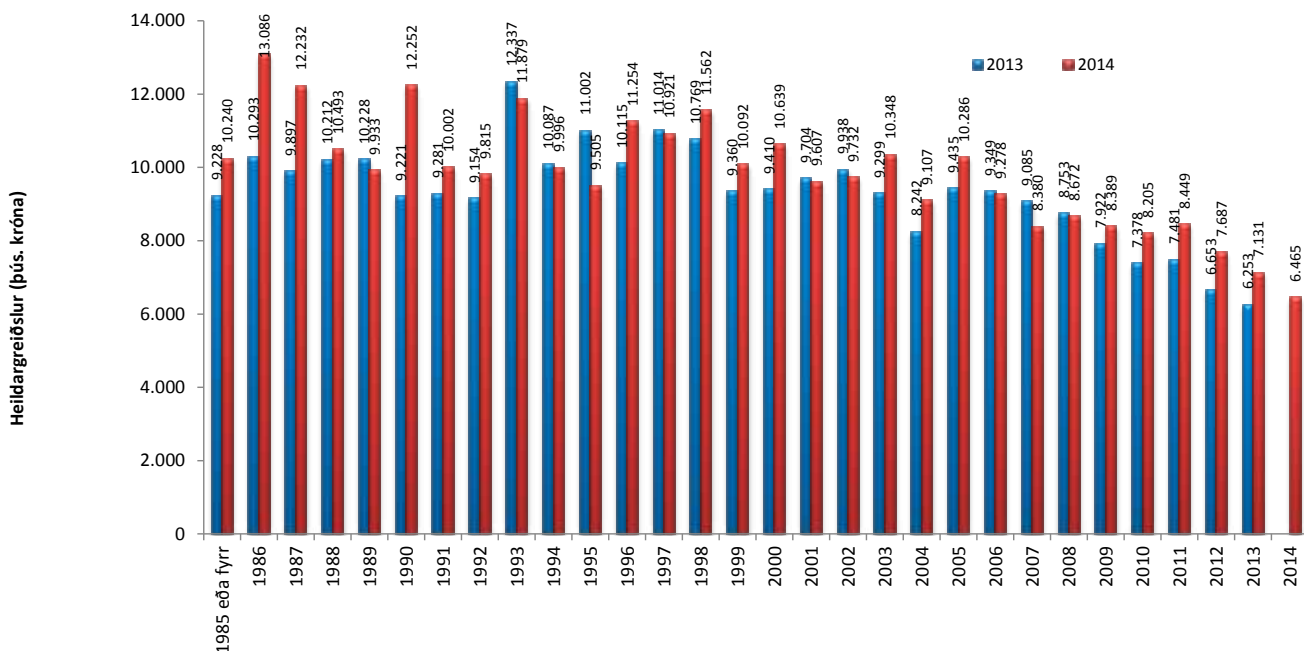
Töflur 11-38 sýna meðaltal árslauna 2014 og febrúarlauna 2015, flokkað á ýmsa vegu.

Í könnuninni var spurt hvort greitt hefði verið fyrir unna yfirvinnu í febrúarmánuði og svöruðu um 77% því neitandi. Alls gáfu 358 þátttakendur upp meðaltal unninna yfirvinnutíma á mánuði árið 2014 og var meðalfjöldi unninna yfirvinnutíma 17,3 klst. Meðalfjöldi unninna yfirvinnustunda þeirra sem fengu greitt fyrir yfirvinnu var 19,8 klst. Upplýsingar um yfirvinnu má finna í töflum 52-55 í viðauka II.

Tafla 1. Samanburður heildargreiðslna áráanna 2013 og 2014 eftir útskriftarári (þús. króna)

Útskriftarár	Fjöldi 2014	Heildargreiðslur 2014	Fjöldi 2013	Heildargreiðslur 2013	Mismunur	Hækkun/lækkun
1985 eða fyrr**	89	10.240	69	9.228	1.012	11%
1986	10	13.086	7	10.293	2.793	27%
1987	7	12.232	11	9.897	2.335	24%
1988	13	10.493	10	10.212	281	3%
1989	12	9.933	9	10.228	-295	-3%
1990	10	12.252	7	9.221	3.031	33%
1991	15	10.002	13	9.281	721	8%
1992	5	9.815	8	9.154	661	7%
1993	12	11.879	7	12.337	-458	-4%
1994	11	9.996	10	10.087	-91	-1%
1995*	8	9.505	10	11.002	-1.497	-14%
1996	8	11.254	12	10.115	1.139	11%
1997	6	10.921	6	11.014	-94	-1%
1998	11	11.562	10	10.769	794	7%
1999	11	10.092	11	9.360	732	8%
2000	11	10.639	4	9.410	1.229	13%
2001	5	9.607	9	9.704	-97	-1%
2002	13	9.732	11	9.938	-206	-2%
2003	11	10.348	15	9.299	1.050	11%
2004	15	9.107	15	8.242	864	10%
2005	19	10.286	24	9.435	850	9%
2006	23	9.278	17	9.349	-72	-1%
2007	24	8.380	29	9.085	-705	-8%
2008	18	8.672	21	8.753	-81	-1%
2009	23	8.389	23	7.922	468	6%
2010*	23	8.205	30	7.378	827	11%
2011**	35	8.449	28	7.481	968	13%
2012***	37	7.687	36	6.653	1.034	16%
2013**	26	7.131	7	6.253	878	14%
2014	12	6.465	-	-	-	-
Meðaltal**		9.484		8.937	547	6%

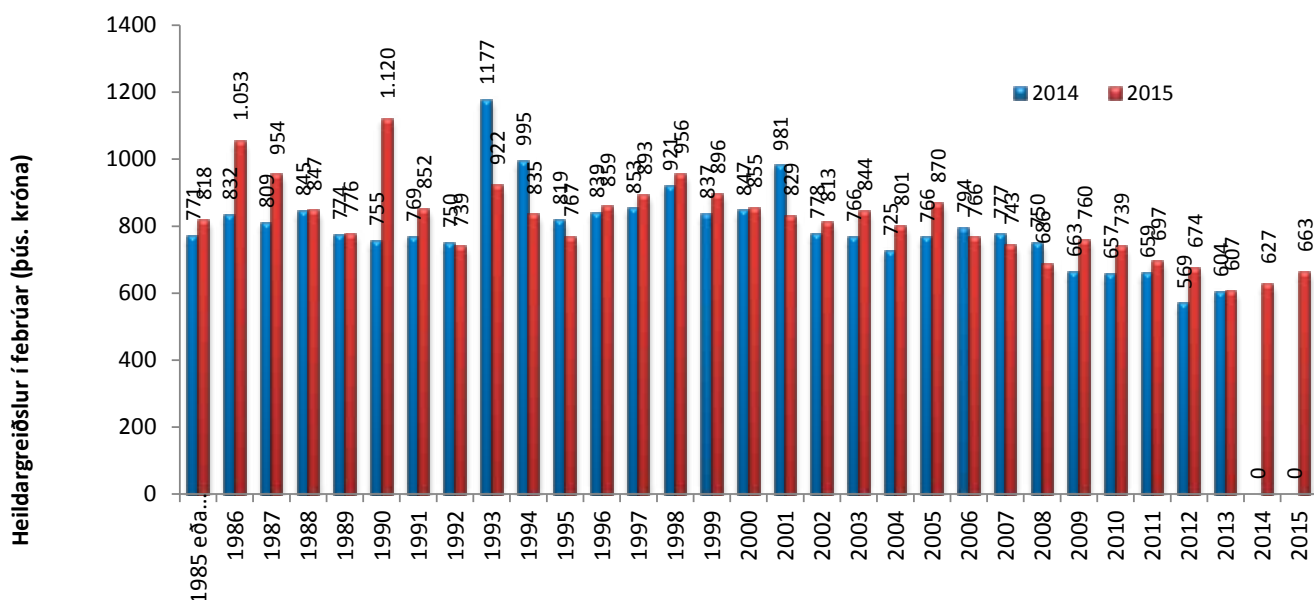
Marktækur munur á meðaltölum, *p<0,05, **p<0,01, ***p<0,001



Tafla 2. Samanburður heildargreiðslna í febrúar 2014 og 2015 eftir útskriftarári (þús. króna)

Útskriftarár	Fjöldi 2015	Heildargreiðslur 2015	Fjöldi 2014	Heildargreiðslur 2014	Mismunur	Hækkun/lækkun
1985 eða fyrr*	136	818	70	771	46	6%
1986	9	1053	7	832	220	26%
1987	7	954	11	809	145	18%
1988	13	847	10	845	1	0%
1989**	12	776	10	774	2	0%
1990	10	1120	7	755	364	48%
1991*	15	852	13	769	83	11%
1992	6	739	8	750	-10	-1%
1993*	13	922	7	1177	-254	-22%
1994***	11	835	11	995	-160	-16%
1995	8	767	10	819	-51	-6%
1996	8	859	12	839	20	2%
1997	6	893	6	853	41	5%
1998	11	956	11	921	35	4%
1999	11	896	10	837	59	7%
2000	11	855	4	847	8	1%
2001	6	829	10	981	-152	-15%
2002	13	813	12	778	35	4%
2003	11	844	17	766	78	10%
2004	16	801	15	725	77	11%
2005*	19	870	24	766	103	13%
2006	25	766	19	794	-28	-4%
2007	25	743	33	777	-34	-4%
2008*	19	686	22	750	-64	-9%
2009*	25	760	24	663	97	15%
2010*	23	739	31	657	81	12%
2011	35	697	33	659	38	6%
2012***	39	674	45	569	106	19%
2013	26	607	23	604	3	0%
2014	20	627	-	-	-	-
2015	3	663	-	-	-	-
Meðaltal		789		750	39	5%

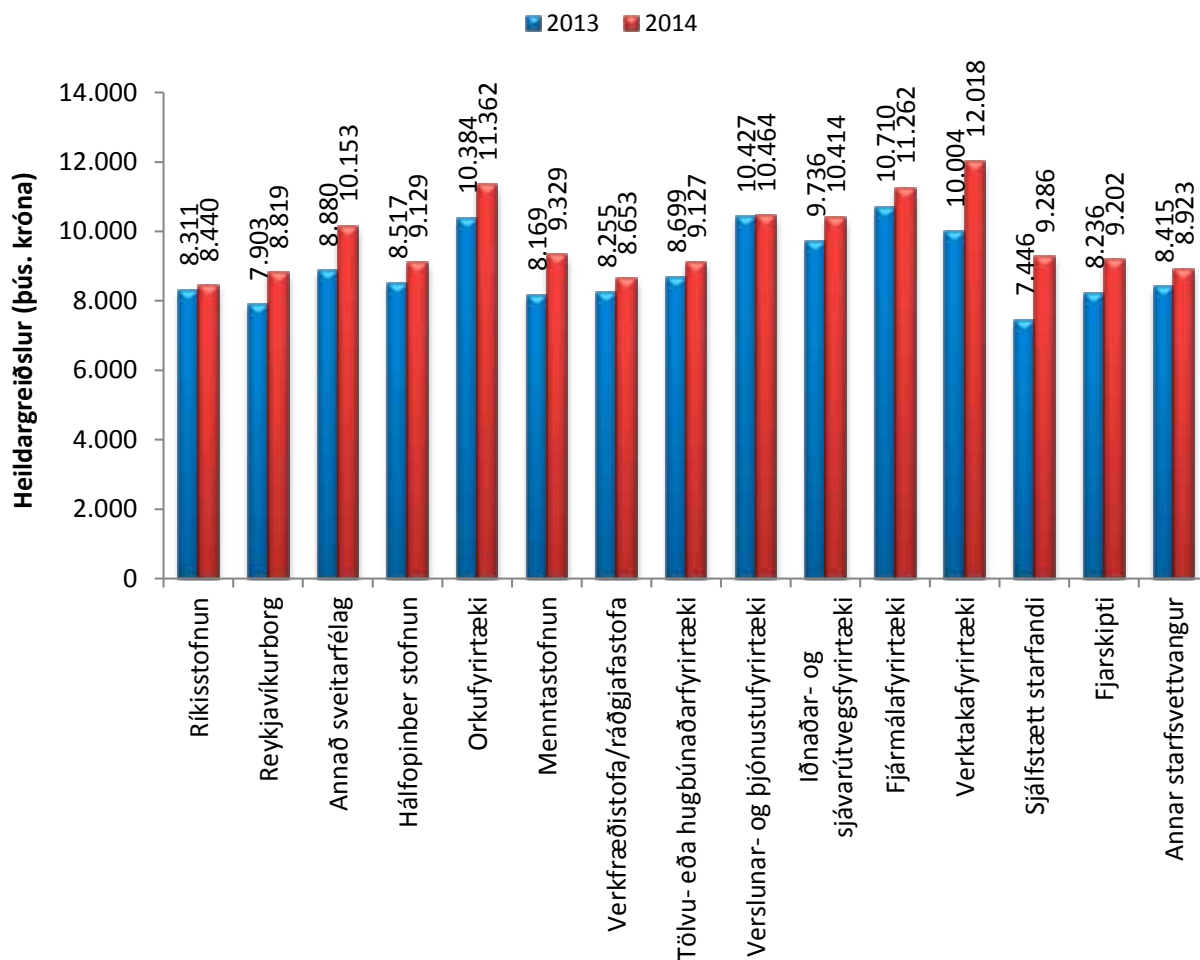
Marktækur munur á meðaltölum, *p<0,05, **p<0,01, ***p<0,001



Tafla 3. Samanburður heildargreiðslna áráanna 2013 og 2014 eftir starfsvettvangi (þús. króna)

Starfsvettvangur	Fjöldi 2014	Heildargreiðslur 2014	Fjöldi 2013	Heildargreiðslur 2013	Mismunur	Hækkun/lækkun
Ríkisstofnun	80	8.440	66	8.311	130	2%
Reykjavíkurborg***	10	8.819	10	7.903	916	12%
Annað sveitarfélag*	9	10.153	8	8.880	1.273	14%
Hálfofinber stofnun	10	9.129	15	8.517	612	7%
Orkufyrirtæki	47	11.362	34	10.384	979	9%
Menntastofnun	10	9.329	13	8.169	1.159	14%
Verkfræðistofa/ráðgjafastofa*	137	8.653	119	8.255	398	5%
Tölvu- eða hugbúnaðarfyrirtæki	43	9.127	49	8.699	428	5%
Verslunar- og þjónustufyrirtæki	16	10.464	21	10.427	38	0%
Iðnaðar- og sjávarútvegsfyrirtæki*	79	10.414	73	9.736	678	7%
Fjármálafyrirtæki	10	11.262	16	10.710	552	5%
Verktakafyrirtæki**	14	12.018	10	10.004	2.014	20%
Sjálfstætt starfandi	3	9.286	3	7.446	1.840	25%
Fjarskipti**	24	9.202	16	8.236	965	12%
Annar starfsvettvangur	26	8.923	14	8.415	509	6%
Meðaltal**		9.465		8.923	542	6%

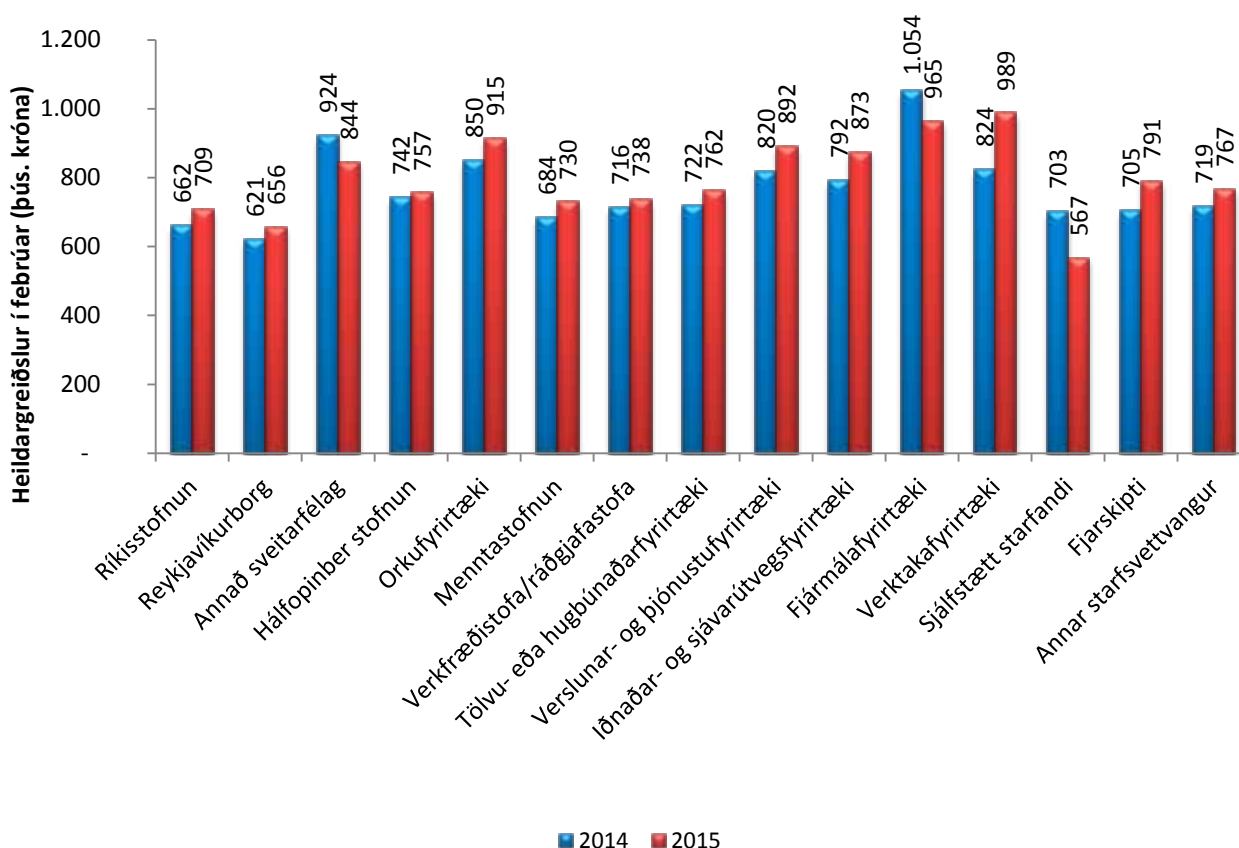
Marktækur munur á meðaltölum, *p<0,05, **p<0,01, ***p<0,001



Tafla 4. Samanburður heildargreiðslna í febrúar 2014 og 2015 eftir aðalstarfsvettvangi (þús. króna)

Starfsvettvangur	Fjöldi 2015	Heildargreiðslur 2015	Fjöldi 2014	Heildargreiðslur 2014	Mismunur	Hækkun/lækkun
Ríkisstofnun**	83	709	72	662	47	7%
Reykjavíkurborg	10	656	10	621	35	6%
Annað sveitarfélag	9	844	8	924	-80	-9%
Hálfofinber stofnun	10	757	16	742	14	2%
Orkufyrirtæki	49	915	35	850	65	8%
Menntastofnun	11	730	12	684	46	7%
Verkfræðistofa/ráðgjafastofa	148	738	134	716	22	3%
Tölvu- eða hugbúnaðarfyrirtæki	43	762	55	722	41	6%
Verslunar- og þjónustufyrirtæki	17	892	27	820	71	9%
Iðnaðar- og sjávarútvegsfyrirtæki*	82	873	81	792	81	10%
Fjármálafyrirtæki	11	965	16	1.054	-88	-8%
Verktakafyrirtæki	14	989	13	824	165	20%
Sjálfstætt starfandi	3	567	3	703	-136	-19%
Fjarskipti**	24	791	17	705	86	12%
Annar starfsvettvangur	28	767	15	719	49	7%
Meðaltal		791		750	41	5%

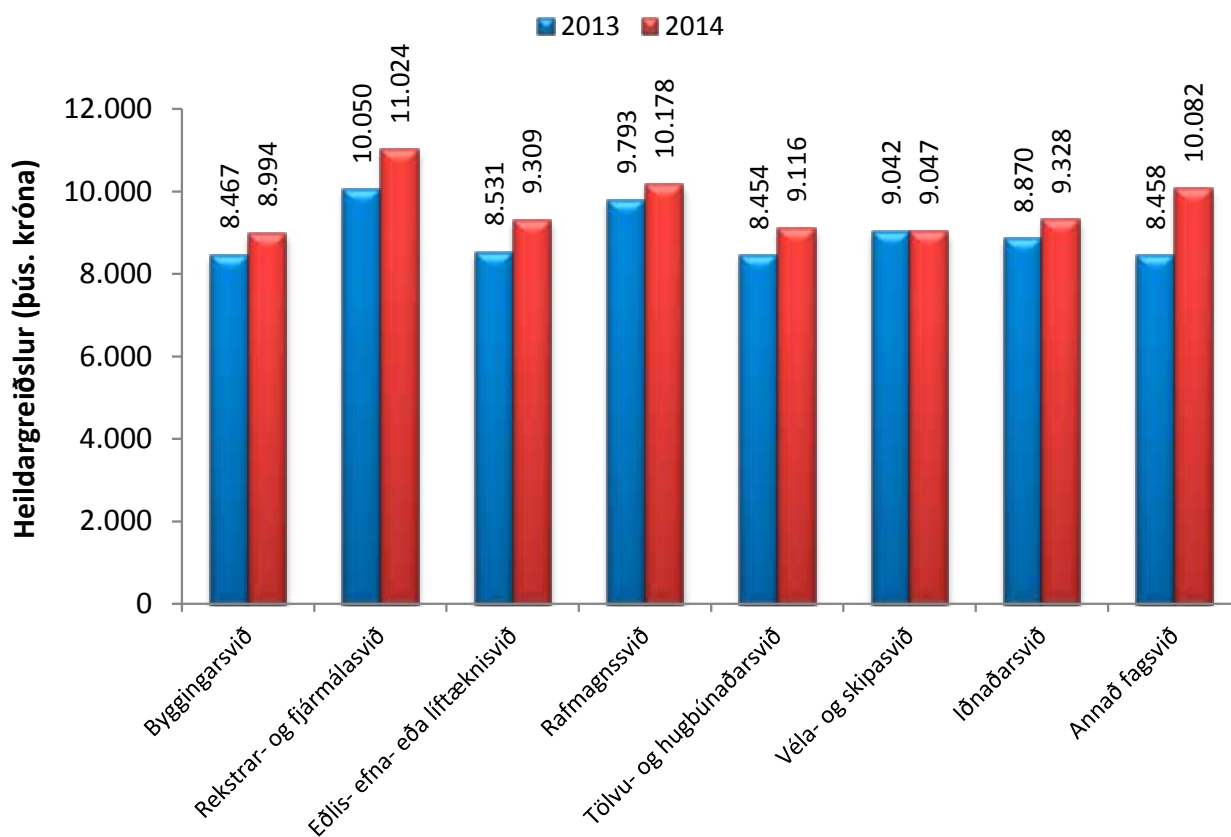
Marktækur munur á meðaltölum, *p<0,05, **p<0,01, ***p<0,001



Tafla 5. Samanburður heildargreiðslna áráanna 2013 og 2014 eftir aðalfagsviði (þús. króna)

Fagsvið	Fjöldi 2014	Heildargreiðslur 2014	Fjöldi 2013	Heildargreiðslur 2013	Mismunur	Hækkun/lækkun
Byggingar-, umhverfis eða skipulagssvið*	159	8.994	143	8.467	528	6%
Rekstrar- og fjármálasvið	47	11.024	42	10.050	975	10%
Eðlis- efna- eða líftæknisvið**	32	9.309	27	8.531	778	9%
Rafmagnssvið	84	10.178	74	9.793	385	4%
Tölvu- og hugbúnaðarsvið*	65	9.116	55	8.454	662	8%
Véla- og skipasvið	66	9.047	66	9.042	5	0%
Iðnaðarsvið	45	9.328	38	8.870	457	5%
Annað fagsvið	23	10.082	24	8.458	1.624	19%
Meðaltal**		9.486		8.933	553	6%

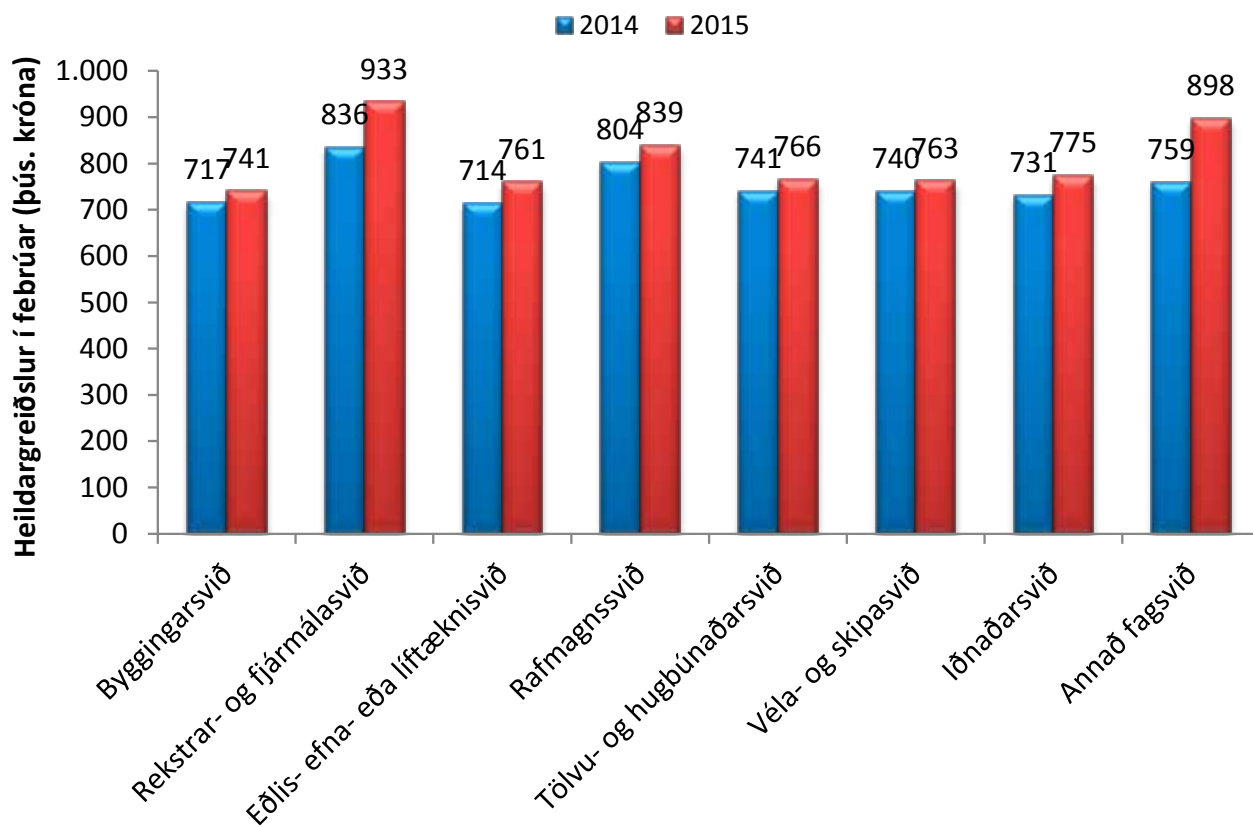
Marktækur munur á meðaltölum, *p<0,05, **p<0,01, ***p<0,001



Tafla 6. Samanburður heildargreiðslna í febrúar 2014 og 2015 eftir aðalfagsviði (þús. króna)

Fagsvið	Fjöldi 2015	Heildargreiðslur 2015	Fjöldi 2014	Heildargreiðslur 2014	Mismunur	Hækkun/lækkun
Byggingarsvið	167	741	162	717	24	3%
Rekstrar- og fjármálasvið	52	933	47	836	98	12%
Eðlis- efna- eða líftæknisvið	34	761	29	714	47	7%
Rafmagnssvið	88	839	76	804	36	4%
Tölvu- og hugbúnaðarsvið	64	766	59	741	26	3%
Véla- og skipasvið	69	763	70	740	22	3%
Iðnaðarsvið	46	775	44	731	44	6%
Annað fagsvið	25	898	30	759	138	18%
Meðaltal		792		750	42	6%

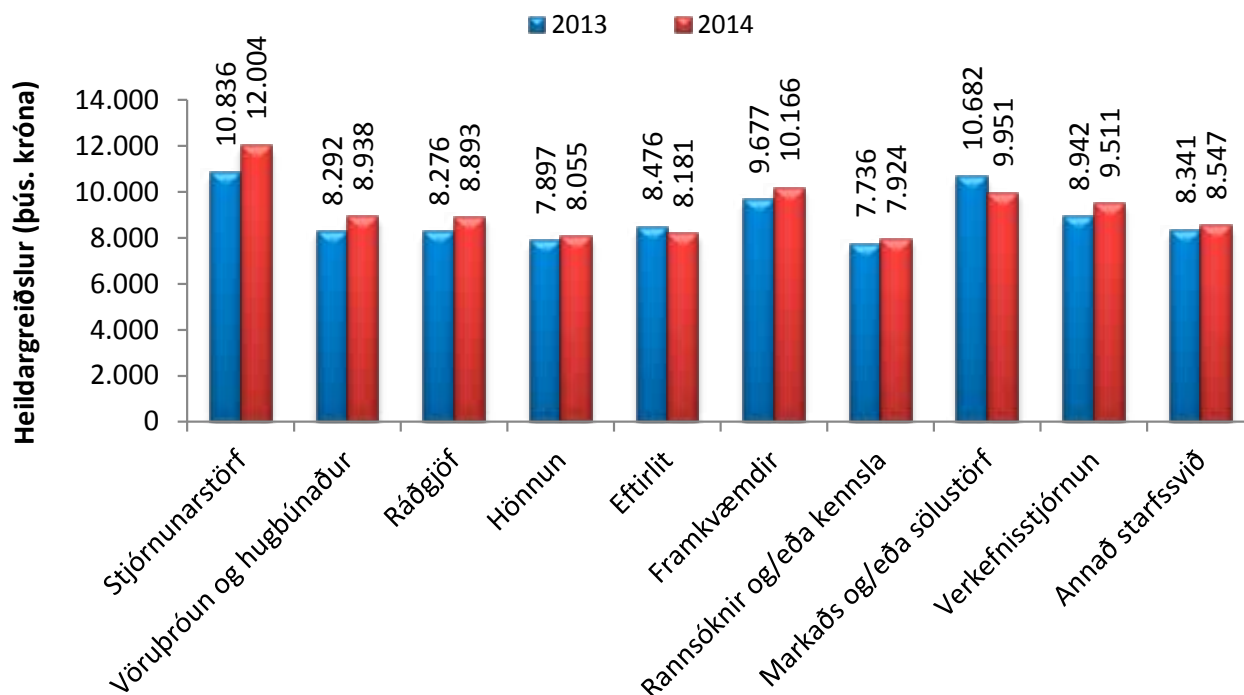
Marktækur munur á meðaltölum, *p<0,05, **p<0,01, ***p<0,001



Tafla 7. Samanburður heildargreiðslna áráanna 2013 og 2014 eftir aðalstarfssviði (þús. króna)

Starfssvið	Fjöldi 2014	Heildargreiðslur 2014	Fjöldi 2013	Heildargreiðslur 2013	Mismunur	Hækkun/lækkun
Stjórnunarstörf**	105	12.004	102	10.836	1167	11%
Vöruþróun og hugbúnaður**	83	8.938	67	8.292	646	8%
Ráðgjöf*	66	8.893	60	8.276	617	7%
Hönnun	78	8.055	60	7.897	157	2%
Eftirlit	23	8.181	22	8.476	-295	-3%
Framkvæmdir	15	10.166	12	9.677	489	5%
Rannsóknir og/eða kennsla	22	7.924	30	7.736	188	2%
Markaðs- og/eða sölustörf*	12	9.951	9	10.682	-731	-7%
Verkefnisstjórnun*	82	9.511	77	8.942	569	6%
Annað starfssvið	26	8.547	21	8.341	207	2%
Meðaltal		9.480		8.969	511	6%

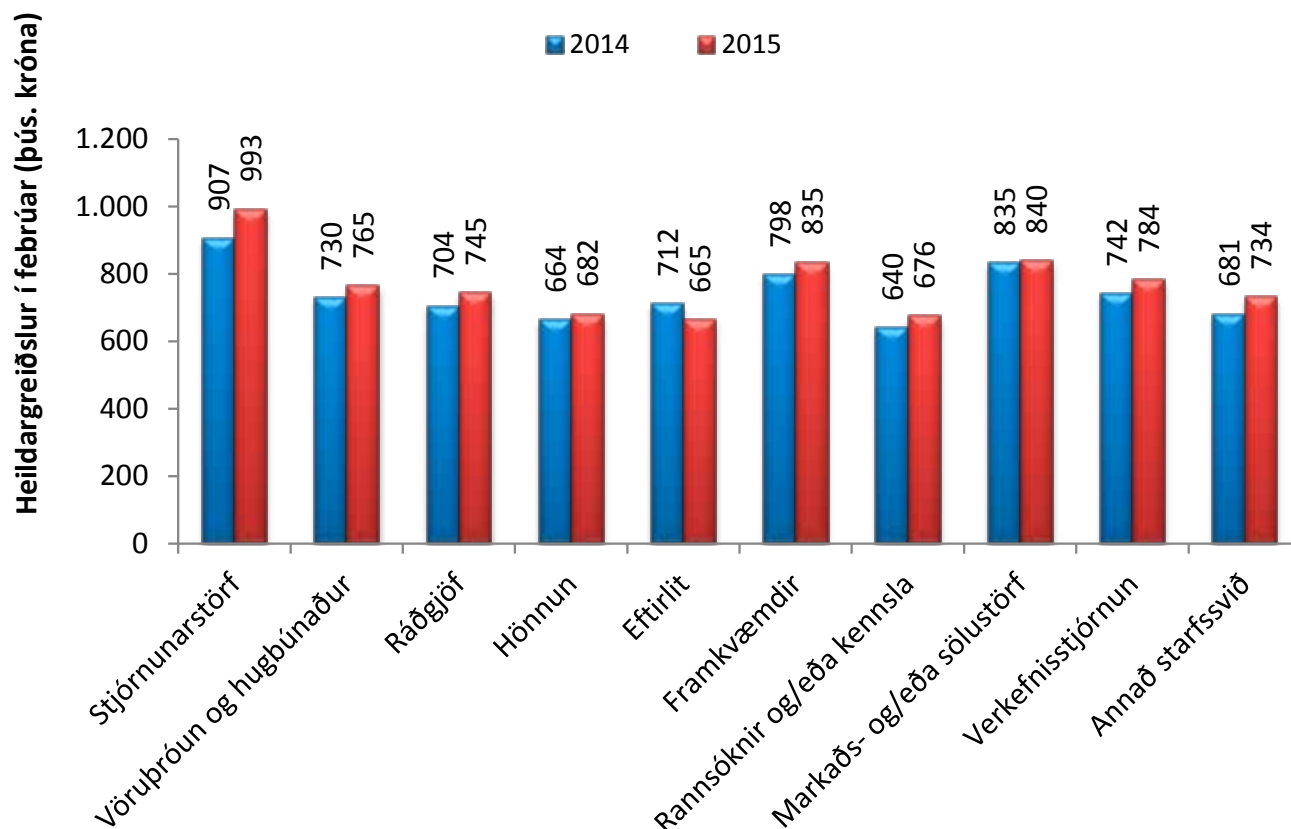
Marktækur munur á meðaltölum, *p<0,05, **p<0,01, ***p<0,001



Tafla 8. Samanburður heildargreiðslna í febrúar 2014 og 2015 eftir aðalstarfssviði (þús. króna)

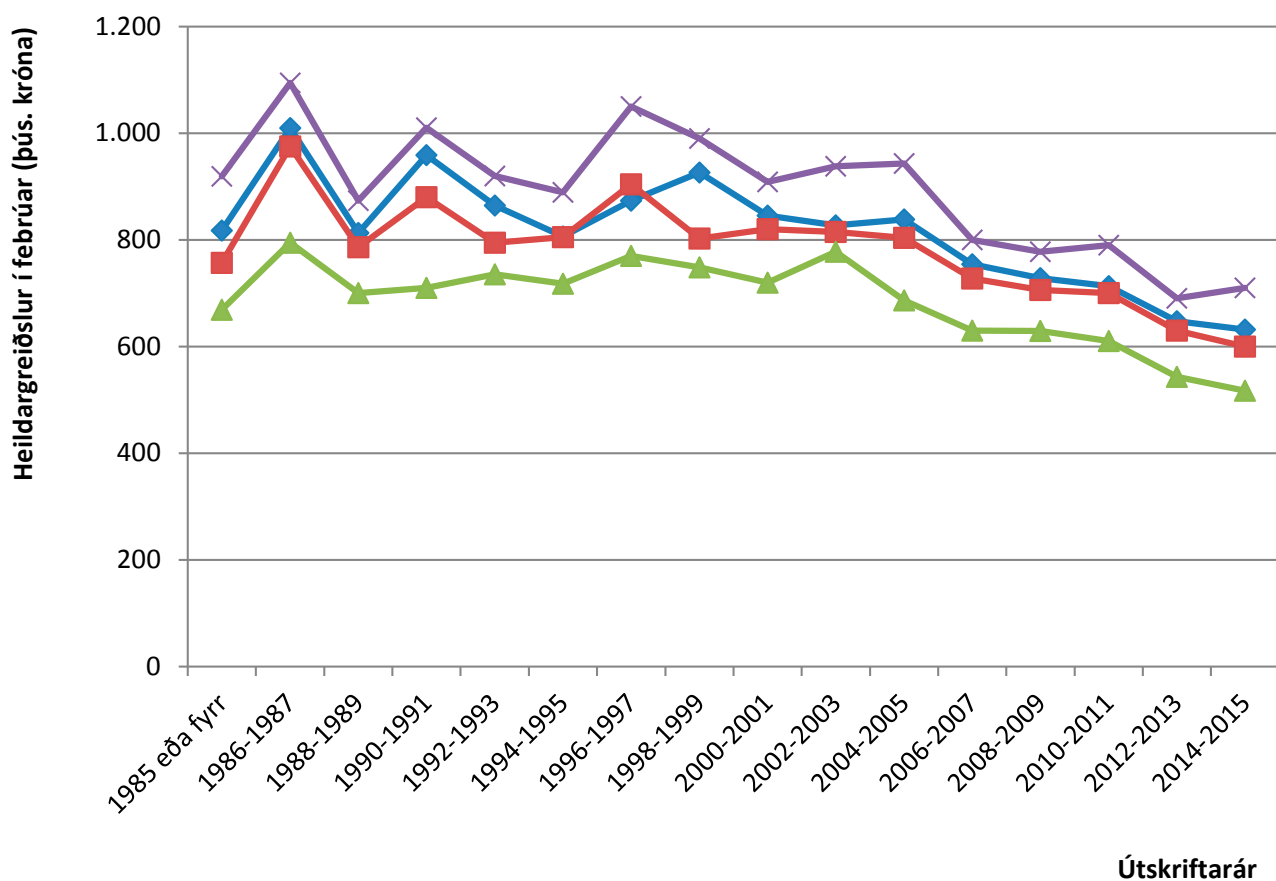
Starfssvið	Fjöldi 2015	Heildargreiðslur 2015	Fjöldi 2014	Heildargreiðslur 2014	Mismunur	Hækkun/lækkun
Stjórnunarstörf*	108	993	108	907	86	10%
Vöruþróun og hugbúnaður	82	765	74	730	35	5%
Ráðgjöf	72	745	68	704	41	6%
Hönnun	83	682	71	664	18	3%
Eftirlit*	24	665	25	712	-47	-7%
Framkvæmdir	15	835	14	798	37	5%
Rannsóknir og/eða kenning	23	676	31	640	36	6%
Markaðs- og/eða sölustörf**	12	840	9	835	6	1%
Verkefnisstjórnun	86	784	83	742	41	6%
Annað starfssvið	29	734	22	681	53	8%
Meðaltal		792		752	40	5%

Marktækur munur á meðaltölum, *p<0,05, **p<0,01, ***p<0,001



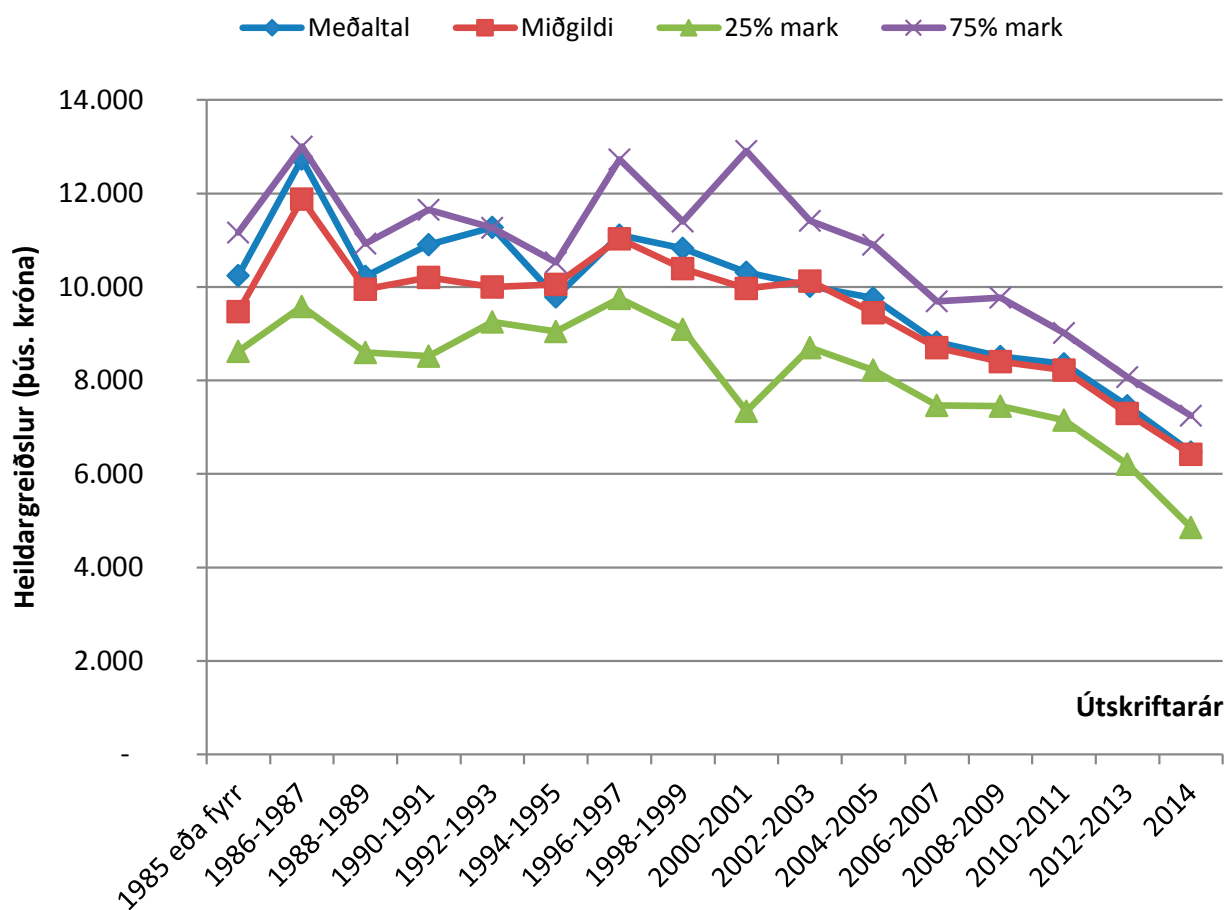
Tafla 9. Heildargreiðslur í febrúar 2015 eftir útskriftarári (þús. króna)

	Fjöldi	Meðaltal	Miðgildi	10% mark	25% mark	75% mark	90% mark
1985 eða fyrr	136	818	757	559	669	919	1.150
1986-1987	16	1.010	975	667	795	1.095	1.500
1988-1989	25	813	786	561	700	873	1.096
1990-1991	25	959	880	634	710	1.010	1.260
1992-1993	19	865	795	581	735	920	1.076
1994-1995	19	806	805	550	718	889	1.000
1996-1997	14	874	904	600	770	1.050	1.101
1998-1999	22	926	803	642	748	990	1.250
2000-2001	17	846	820	500	720	909	1.180
2002-2003	24	827	815	662	778	938	1.030
2004-2005	35	838	804	653	687	943	1.140
2006-2007	50	754	728	581	630	800	940
2008-2009	44	728	706	590	629	778	816
2010-2011	58	714	700	568	610	790	875
2012-2013	65	647	630	507	544	691	810
2014-2015	23	632	600	462	517	710	760



Tafla 10. Heildargreiðslur árið 2014 eftir útskriftarári (þús. króna)

	Fjöldi	Meðaltal	Miðgildi	10% mark	25% mark	75% mark	90% mark
1985 eða fyrr	89	10.240	9.470	7.543	8.619	11.166	13.688
1986-1987	17	12.735	11.880	7.845	9.582	13.000	20.000
1988-1989	25	10.224	9.956	8.400	8.597	10.927	13.992
1990-1991	25	10.902	10.200	7.838	8.523	11.653	13.000
1992-1993	17	11.272	10.000	7.767	9.250	11.265	12.800
1994-1995	19	9.789	10.057	8.000	9.050	10.525	10.800
1996-1997	14	11.111	11.031	8.223	9.754	12.727	14.400
1998-1999	22	10.827	10.394	7.234	9.091	11.400	13.982
2000-2001	16	10.317	9.968	5.800	7.338	12.911	14.939
2002-2003	24	10.014	10.123	8.064	8.704	11.417	12.542
2004-2005	34	9.765	9.450	7.710	8.219	10.900	12.321
2006-2007	47	8.819	8.700	6.800	7.467	9.694	11.861
2008-2009	41	8.514	8.400	6.817	7.450	9.773	10.099
2010-2011	58	8.352	8.224	6.500	7.150	9.016	10.800
2012-2013	63	7.458	7.294	6.000	6.205	8.073	9.240
2014	12	6.465	6.417	4.372	4.859	7.244	7.745



Tafla 11. Árslaun 2014. Meðaltal heildargreiðslna eftir útskriftarári (þús. króna)

	Fjöldi	Heildar- laun	Bíla- styrkur	Dag- peningar	Aðrar greiðslur	Heildar- greiðslur	Staðal- frávik
1985 eða fyrr	89	10.218	651	478	153	10.240	3.111
1986-1987	17	12.135	652	408	2.038	12.735	4.219
1988-1989	25	10.130	515	403	295	10.224	2.162
1990-1991	25	10.901	501	624	-	10.902	4.533
1992-1993	17	11.268	580	219	-	11.272	5.046
1994-1995	19	9.762	499	609	128	9.789	955
1996-1997	14	11.018	460	290	219	11.111	2.671
1998-1999	22	10.765	544	429	-	10.827	3.533
2000-2001	16	10.294	316	662	72	10.317	3.656
2002-2003	24	9.882	310	277	352	10.014	1.836
2004-2005	34	9.732	387	502	191	9.765	2.003
2006-2007	47	8.777	276	312	112	8.819	2.012
2008-2009	41	8.485	222	235	118	8.514	1.285
2010-2011	58	8.313	345	229	152	8.352	1.698
2012-2013	63	7.416	164	225	154	7.458	1.435
2014	12	6.454	272	102	34	6.465	2.327
Alls/meðaltal	523	9.426	443	371	244	9.484	2.931

Tafla 12. Febrúarlaun 2015. Meðaltal heildargreiðslna eftir útskriftarári

	Fjöldi	Föst laun	Yfir- vinna	Bíla- styrkur	Dag- peningar	Bónus	Annað	Heildar- greiðslur	Staðal- frávik
1985 eða fyrr	136	760	154	67	97	100	54	818	263
1986-1987	16	884	-	70	-	-	147	1.010	309
1988-1989	25	765	93	48	-	-	71	813	177
1990-1991	25	876	154	92	-	-	-	959	495
1992-1993	19	835	-	59	-	-	-	865	312
1994-1995	19	766	-	68	-	-	52	806	140
1996-1997	14	802	-	29	-	-	-	874	185
1998-1999	22	878	105	70	-	-	-	926	371
2000-2001	17	825	-	38	-	-	13	846	258
2002-2003	24	792	102	48	-	-	34	827	149
2004-2005	35	743	198	35	-	-	83	838	197
2006-2007	50	710	134	29	55	-	28	754	175
2008-2009	44	663	115	34	85	-	143	728	190
2010-2011	58	678	158	47	-	-	17	714	131
2012-2013	65	594	115	23	159	127	24	647	130
2014-2015	23	586	129	20	-	-	-	632	171
Alls/meðaltal	592	734	148	51	109	152	61	789	248

Tafla 13. Árslaun 2014. Meðaltal heildargreiðslna eftir aldri (þús. króna)

	Fjöldi	Heildar- laun	Bíla- styrkur	Dag- peningar	Aðrar greiðslur	Heildar- greiðslur	Staðal- frávik
23-29 ára	58	6.995	204	220	109	7.024	1.308
30-39 ára	191	8.613	267	236	156	8.660	1.807
40-49 ára	114	10.641	540	498	160	10.674	3.820
50-59 ára	109	10.517	516	481	187	10.549	2.952
60 ára og eldri	51	10.182	715	486	1.172	10.435	2.701
Alls/meðaltal	523	9.426	443	371	244	9.484	2.931

Tafla 14. Febrúarlaun 2015. Meðaltal heildargreiðslna eftir aldri (þús. króna)

	Fjöldi	Föst laun	Yfir- vinna	Bíla- styrkur	Dag- peningar	Bónus	Annað	Heildar- greiðslur	Staðal- frávik
23-29 ára	74	582	131	25	126	142	16	636	124
30-39 ára	230	689	143	35	104	78	47	737	169
40-49 ára	121	823	155	61	132	336	54	881	343
50-59 ára	114	806	162	59	91	112	98	871	277
60 ára og eldri	53	783	152	73	-	-	72	846	177
Alls/meðaltal	592	734	148	51	109	152	61	789	248

Tafla 15. Árslaun 2014. Meðaltal heildargreiðslna eftir aðalstarfsvettvangi (þús. króna)

	Fjöldi	Heildar- laun	Bíla- styrkur	Dag- peningar	Aðrar greiðslur	Heildar- greiðslur	Staðal- frávik
Ríkisstofnun	80	8.424	197	495	89	8.440	1.910
Reykjavíkurborg	10	8.815	596	-	-	8.819	488
Annað sveitarfélag	9	10.153	929	-	-	10.153	1.525
Hálfopinber stofnun	10	9.103	315	265	65	9.129	2.571
Orkufyrirtæki	47	11.088	760	254	805	11.362	3.594
Menntastofnun	10	9.326	-	333	-	9.329	3.067
Verkfræðistofa / ráðgjafastofa	137	8.610	295	282	146	8.653	2.249
Tölvu- eða hugbúnaðarfyrirtæki	43	9.103	399	302	146	9.127	2.130
Verslunar- eða þjónustufyrirtæki	16	10.317	517	400	-	10.464	4.647
Iðnaðar- eða sjávarútvegsfyrirtæki	79	10.375	617	507	219	10.414	3.985
Fjármálafyrirtæki	10	11.257	233	-	-	11.262	2.131
Verktakafyrirtæki	14	12.009	1.033	696	-	12.018	4.289
Sjálfstætt starfandi	3	-	-	-	-	-	-
Fjarskipti	24	9.148	397	182	144	9.202	1.420
Annar starfsvettvangur	26	8.845	377	380	288	8.923	1.629
Alls/meðaltal	518	9.407	436	376	246	9.465	2.938

Tafla 16. Febrúarlaun 2015. Meðaltal heildargreiðslna eftir aðalstarfsvettvangi (þús. króna)

	Fjöldi	Föst laun	Yfir- vinna	Bíla- styrkur	Dag- peningar	Bónus	Annað	Heildar- greiðslur	Staðal- frávik
Ríkisstofnun	83	645	117	29	82	-	65	709	152
Reykjavíkurborg	10	622	-	50	-	-	-	656	120
Annað sveitarfélag	9	739	225	155	-	-	-	844	182
Hálfopinber stofnun	10	730	-	33	-	-	-	757	217
Orkufyrirtæki	49	880	159	68	64	-	91	915	285
Menntastofnun	11	686	-	-	-	-	-	730	190
Verkfræðistofa / ráðgjafastofa	148	643	167	33	137	136	26	738	197
Tölvu- eða hugbúnaðarfyrirtæki	43	754	-	47	109	-	17	762	142
Verslunar- eða þjónustufyrirtæki	17	871	-	-	-	-	-	892	435
Iðnaðar- eða sjávarútvegsfyrirtæki	82	820	86	67	116	281	142	873	360
Fjármálafyrirtæki	11	951	-	50	-	-	-	965	181
Verktakafyrirtæki	14	979	-	104	-	-	-	989	356
Sjálfstætt starfandi	3	567	-	-	-	-	-	567	76
Fjarskipti	24	744	69	35	-	98	-	791	143
Annar starfsvettvangur	28	740	108	57	-	-	-	767	160
Alls/meðaltal	542	735	143	51	106	152	57	791	251

Tafla 17. Árslaun 2014. Meðaltal heildargreiðslna eftir aðalfagsviði (þús. króna)

	Fjöldi	Heildar- laun	Bíla- styrkur	Dag- peningar	Aðrar greiðslur	Heildar- greiðslur	Staðal- frávik
Byggingar-, umhverfis- eða skipulagssvið	159	8.956	424	425	165	8.994	2.535
Rekstrar- eða fjármálasvið	47	10.941	509	296	363	11.024	5.130
Eðlis-, efna-, eða líftækisvið	32	9.288	208	590	83	9.309	2.544
Rafmagnssvið	84	10.030	562	296	497	10.178	2.766
Tölvu- og hugbúnaðarsvið	65	9.082	406	286	147	9.116	2.041
Véla- og skipasvið	66	8.993	328	224	253	9.047	2.386
Iðnaðarsvið	45	9.303	492	555	126	9.328	2.121
Annað fagsvið	23	10.055	237	820	77	10.082	3.904
Alls/meðaltal	521	9.427	436	371	244	9.486	2.926

Tafla 18. Febrúarlaun 2015. Meðaltal heildargreiðslna eftir aðalfagsviði (þús. króna)

	Fjöldi	Föst laun	Yfir- vinna	Bíla- styrkur	Dag- peningar	Bónus	Annað	Heildar- greiðslur	Staðal- frávik
Byggingar-, umhverfis- eða skipulagssvið	167	684	139	47	72	73	25	741	220
Rekstrar- eða fjármálasvið	52	865	173	71	-	-	86	933	439
Eðlis-, efna-, eða líftækisvið	34	729	104	31	-	-	10	761	179
Rafmagnssvið	88	755	152	61	109	101	119	839	209
Tölvu- og hugbúnaðarsvið	64	733	71	44	-	-	86	766	145
Véla- og skipasvið	69	728	128	45	169	-	30	763	189
Iðnaðarsvið	46	734	159	59	73	-	63	775	189
Annað fagsvið	25	790	413	36	-	-	30	898	398
Alls/meðaltal	545	736	143	51	105	152	57	792	250

Tafla 19. Árslaun 2014. Meðaltal heildargreiðslna eftir aðalstarfssviði (þús. króna)

	Fjöldi	Heildar- laun	Bíla- styrkur	Dag- peningar	Aðrar greiðslur	Heildar- greiðslur	Staðal- frávik
Stjórnun	105	11.876	630	461	609	12.004	4.142
Vöruþróun	29	8.483	326	238	79	8.502	1.650
Ráðgjöf	66	8.847	206	255	173	8.893	2.264
Hönnun	78	8.026	254	259	107	8.055	1.624
Eftirlit	23	8.072	389	467	417	8.181	1.746
Framkvæmdir	15	10.166	789	-	-	10.166	2.468
Rannsóknir og/eða kennsla	22	7.918	221	328	24	7.924	2.091
Markaðs- og/eða sölustörf	12	9.942	566	200	-	9.951	1.525
Hugbúnaður	54	9.117	452	263	175	9.172	2.163
Verkefnisstjórnun	82	9.454	573	542	246	9.511	2.287
Annað starfssvið	26	8.519	171	321	122	8.547	1.770
Alls/meðaltal	512	9.421	443	377	246	9.480	2.942

Tafla 20. Febrúarlaun 2015. Meðaltal heildargreiðslna eftir aðalstarfssviði (þús. króna)

	Fjöldi	Föst laun	Yfir- vinna	Bíla- styrkur	Dag- peningar	Bónus	Annað	Heildar- greiðslur	Staðal- frávik
Stjórnun	108	932	186	72	90	-	112	993	373
Vöruþróun	29	714	-	31	-	-	-	731	106
Ráðgjöf	72	668	152	31	138	-	29	745	183
Hönnun	83	618	129	24	36	73	18	682	141
Eftirlit	24	609	79	41	-	-	23	665	104
Framkvæmdir	15	800	129	78	-	-	-	835	173
Rannsóknir og/eða kennsla	23	638	100	-	-	-	42	676	160
Markaðs- og/eða sölustörf	12	829	-	53	-	-	-	840	156
Hugbúnaður	53	717	138	43	-	-	142	784	207
Verkefnisstjórnun	86	731	177	67	192	-	48	784	207
Annað starfssvið	29	693	155	37	-	-	-	734	156
Alls/meðaltal	534	736	143	51	105	152	58	792	252

Tafla 21. Árslaun 2014. Meðaltal heildargreiðslna eftir kyni (þús. króna)

	Fjöldi	Heildar- laun	Bíla- styrkur	Dag- peningar	Aðrar greiðslur	Heildar- greiðslur	Staðal- frávik
Karl	399	9.775	489	406	244	9.836	3.106
Kona	124	8.300	234	238	246	8.353	1.884
Alls/meðaltal	523	9.426	443	371	244	9.484	2.931

Tafla 22. Febrúarlaun 2015. Meðaltal heildargreiðslna eftir kyni (þús. króna)

	Fjöldi	Föst laun	Yfir- vinna	Bíla- styrkur	Dag- peningar	Bónus	Annað	Heildar- greiðslur	Staðal- frávik
Karl	446	754	157	53	122	165	50	813	262
Kona	146	674	115	41	75	123	90	716	180
Alls/meðaltal	592	734	148	51	109	152	61	789	248

Tafla 23. Árslaun 2014. Meðaltal heildargreiðslna eftir starfsaldri og aðalstarfsvettvangi (þús. króna)

		Fjöldi	Heildar- laun	Bíla- styrkur	Dag- peningar	Annað	Heildar- greiðslur	Staðal- frávik
Stofur	0-4 ár	51	7.323	170	199	134	7.365	1.412
	5-9 ár	43	8.612	203	476	127	8.658	1.958
	10-15 ár	11	10.199	470	165	-	10.224	2.553
	Yfir 16 ár	28	10.183	394	203	143	10.210	2.464
	Alls/meðaltal	133	8.580	264	282	131	8.619	2.252
Alm. vinnum./annað	0-4 ár	86	8.298	336	231	197	8.336	1.687
	5-9 ár	42	9.715	617	207	111	9.739	1.823
	10-15 ár	38	10.878	362	509	443	10.995	3.159
	Yfir 16 ár	87	11.543	769	497	635	11.704	3.872
	Alls/meðaltal	253	10.037	603	377	392	10.127	3.190
Ríki/sveitarf./hálfop.	0-4 ár	18	6.751	-	216	36	6.762	1.544
	5-9 ár	13	8.442	191	489	111	8.493	1.772
	10-15 ár	12	8.460	201	438	-	8.471	2.200
	Yfir 16 ár	67	9.420	404	504	91	9.428	1.754
	Alls/meðaltal	110	8.763	367	469	74	8.777	2.005

Tafla 24. Febrúarlaun 2015. Meðaltal heildargreiðslna eftir starfsaldri og aðalstarfsvettvangi (þús. króna)

		Fjöldi	Föst laun	Yfirvinna	Bíla- styrkur	Dag- peningar	Bónus	Annað	Heildar- greiðslur	Staðal- frávik
Stofur	0-4 ár	56	571	153	19	200	-	27	656	147
	5-9 ár	47	641	193	19	87	-	18	733	174
	10-15 ár	11	714	155	75	-	-	-	815	169
	Yfir 16 ár	30	736	173	34	-	-	56	860	254
	Alls/meðaltal	144	639	170	29	137	136	26	736	198
Alm. vinnum./annað	0-4 ár	93	691	66	47	120	132	107	721	168
	5-9 ár	43	793	93	57	-	-	110	826	184
	10-15 ár	39	903	62	44	-	-	54	928	303
	Yfir 16 ár	87	906	146	73	76	257	65	947	322
	Alls/meðaltal	262	811	93	61	105	175	84	844	270
Ríki/sveitarf./hálfop.	0-4 ár	18	532	82	-	-	-	50	587	112
	5-9 ár	13	647	147	-	-	-	-	707	138
	10-15 ár	12	704	-	-	-	-	-	706	169
	Yfir 16 ár	71	693	163	63	-	-	98	765	162
	Alls/meðaltal	114	663	140	58	89	-	83	724	164

Tafla 25. Árslaun 2014. Meðaltal heildargreiðslna eftir aldri og aðalstarfsvettvangi (þús. króna)

		Fjöldi	Heildar- laun	Bíla- styrkur	Dag- peningar	Annað	Heildar- greiðslur	Staðal- frávik
Stofur	23-29 ára	23	6.924	182	69	74	6.946	1.489
	30-39 ára	63	8.199	184	314	147	8.256	1.813
	40-49 ára	24	9.255	483	530	93	9.270	2.405
	50-59 ára	21	10.897	461	233	150	10.931	2.199
	60 ára og eldri	6	8.794	351	-	-	8.923	1.406
	Alls/meðaltal	137	8.610	295	282	146	8.653	2.249
Alm. vinnum./annað	23-29 ára	30	7.234	245	296	202	7.267	1.029
	30-39 ára	100	9.099	416	214	196	9.144	1.649
	40-49 ára	67	11.766	739	487	212	11.813	4.301
	50-59 ára	47	11.332	672	603	225	11.380	3.552
	60 ára og eldri	18	11.533	864	437	1.976	12.191	3.476
	Alls/meðaltal	262	10.135	609	387	386	10.222	3.383
Ríki/sveitarf./hálfop.	23-29 ára	5	5.894	-	-	-	5.916	1.580
	30-39 ára	26	7.555	96	174	89	7.586	1.685
	40-49 ára	22	8.719	235	586	30	8.724	1.914
	50-59 ára	40	9.348	357	436	-	9.357	2.096
	60 ára og eldri	26	9.464	623	612	-	9.474	1.420
	Alls/meðaltal	119	8.720	365	442	75	8.734	2.024

Tafla 26. Febrúarlaun 2015. Meðaltal heildargreiðslna eftir aldri og aðalstarfsvettvangi (þús. króna)

		Fjöldi	Föst laun	Yfirvinna	Bíla- styrkur	Dag- peningar	Bónus	Annað greiðslur	Heildar- greiðslur	Staðal- frávik
Stofur	24-29 ára	26	547	164	19	-	-	-	656	157
	30-39 ára	70	617	146	24	158	-	23	693	153
	40-49 ára	24	703	230	50	-	-	-	791	190
	50-59 ára	22	738	184	43	-	-	56	900	268
	60 ára og eldri	6	778	-	-	-	-	-	812	176
	Alls/meðaltal	148	643	167	33	137	136	26	738	197

Alm. vinnum./annað	24-29 ára	36	630	-	35	-	-	-	647	91
	30-39 ára	103	754	75	47	84	108	95	779	161
	40-49 ára	67	928	93	68	-	336	81	977	409
	50-59 ára	46	931	104	72	68	-	78	962	317
	60 ára og eldri	19	880	-	76	-	-	102	933	188
	Alls/meðaltal	271	819	97	63	102	175	84	852	291

Ríki/sveitarf./hálfop.	24-29 ára	5	457	-	-	-	-	-	524	136
	30-39 ára	26	612	84	-	19	-	33	659	138
	40-49 ára	24	654	152	70	-	-	-	718	165
	50-59 ára	42	695	160	53	-	-	-	747	173
	60 ára og eldri	26	698	148	66	-	-	42	779	136
	Alls/meðaltal	123	660	134	56	82	-	80	721	164

Tafla 27. Árslaun 2014. Meðaltal heildargreiðslna eftir aðalfagsviði og aðalstarfsvettvangi (þús. króna)

	Fjöldi	Heildar- laun	Bíla- styrkur	Dag- peningar	Annað	Heildar- greiðslur	Staðal- frávik	
Stofur	Byggingarsvið	81	8.284	255	246	119	8.323	1.817
	Rekstrar-, eða fjármálasvið	2	-	-	-	-	-	-
	Eðlis-, efna-, eða líftæknisvið	4	9.794	45	-	-	9.844	3.210
	Rafmagnssvið	25	9.355	329	347	139	9.394	2.572
	Tölvu- og hugbúnaðarsvið	1	-	-	-	-	-	-
	Véla- og skipasvið	14	8.015	182	256	308	8.103	2.266
	Iðnaðarsvið	6	8.618	589	-	-	8.662	1.395
	Annað fagsvið	3	-	-	-	-	-	-
Alls/meðaltal	136	8.636	295	282	146	8.680	2.235	
Alm. vinnu-/annað	Byggingarsvið	26	10.922	894	574	-	11.020	4.258
	Rekstrar-, eða fjármálasvið	32	11.516	458	293	409	11.631	5.854
	Eðlis-, efna-, eða líftæknisvið	12	10.436	-	590	-	10.466	2.594
	Rafmagnssvið	49	10.556	848	308	670	10.788	2.905
	Tölvu- og hugbúnaðarsvið	54	9.252	463	307	164	9.291	1.942
	Véla- og skipasvið	42	9.545	405	218	282	9.599	2.323
	Iðnaðarsvið	31	9.720	552	649	-	9.728	2.132
	Annað fagsvið	16	9.915	265	928	45	9.927	4.214
Alls/meðaltal	262	10.135	609	387	386	10.222	3.383	
Ríki/sveitarf./hálfop.	Byggingarsvið	51	8.981	527	623	35	8.985	1.729
	Rekstrar-, eða fjármálasvið	12	9.150	278	326	-	9.166	2.786
	Eðlis-, efna-, eða líftæknisvið	16	8.301	234	654	-	8.308	2.039
	Rafmagnssvið	9	8.949	88	180	-	8.956	1.719
	Tölvu- og hugbúnaðarsvið	10	8.211	162	-	-	8.219	2.515
	Véla- og skipasvið	10	8.045	-	-	-	8.051	2.281
	Iðnaðarsvið	8	8.198	-	223	-	8.274	2.249
	Annað fagsvið	3	-	-	-	-	-	-
Alls/meðaltal	119	8.720	365	442	75	8.734	2.024	

Tafla 28. Febrúarlaun 2015. Meðaltal heildargreiðslna eftir aðalfagsviði og aðalstarfsvettvangi (þús. króna)

	Fjöldi	Föst laun	Yfirvinna	Bíla- styrkur	Dag- peningar	Bónus	Annað	Heildar- greiðslur	Staðal- frávik	
Stofur	Byggingarsvið	87	634	150	25	55	15	16	705	163
	Rekstrar-, eða fjármálasvið	4	756	-	-	-	-	-	998	136
	Eðlis-, efna-, eða líftæknisvið	4	657	113	-	-	-	-	774	135
	Rafmagnssvið	26	650	170	50	-	-	40	786	216
	Tölvu- og hugbúnaðarsvið	1	-	-	-	-	-	-	-	-
	Véla- og skipasvið	15	629	135	-	-	-	-	717	170
	Iðnaðarsvið	6	633	-	52	-	-	-	747	151
	Annað fagsvið	4	728	-	-	-	-	-	953	569
Alls/meðaltal	147	644	167	33	137	136	26	739	197	
Alm. vinnum./annað	Byggingarsvið	27	853	166	81	-	-	-	892	382
	Rekstrar-, eða fjármálasvið	34	951	-	80	-	-	-	997	517
	Eðlis-, efna-, eða líftæknisvið	13	839	-	-	-	-	-	846	210
	Rafmagnssvið	52	818	115	71	75	71	186	879	207
	Tölvu- og hugbúnaðarsvið	53	754	75	47	-	-	44	781	130
	Véla- og skipasvið	44	785	-	51	120	-	36	793	188
	Iðnaðarsvið	32	775	-	68	-	-	111	802	196
	Annað fagsvið	16	870	-	46	-	-	17	902	424
Alls/meðaltal	271	819	97	63	102	175	84	852	291	
Ríki/sveitarf./hálfop.	Byggingarsvið	52	678	108	70	82	-	58	721	154
	Rekstrar-, eða fjármálasvið	13	674	150	-	-	-	-	744	163
	Eðlis-, efna-, eða líftæknisvið	17	661	107	44	-	-	-	693	138
	Rafmagnssvið	9	671	152	-	-	-	-	756	163
	Tölvu- og hugbúnaðarsvið	10	621	-	-	-	-	-	693	205
	Véla- og skipasvið	10	630	165	-	-	-	-	697	207
	Iðnaðarsvið	8	647	-	-	-	-	-	687	176
	Annað fagsvið	4	560	291	-	-	-	-	879	171
Alls/meðaltal	123	660	134	56	82	-	55	721	164	

Tafla 29. Árslaun 2014. Meðaltal heildargreiðslna eftir aðalstarfssviði og aðalstarfsvettvangi (þús. króna)

	Fjöldi	Heildar- laun	Bíla- styrkur	Dag- peningar	Annað	Heildar- greiðslur	Staðal- frávik	
Stofur	Stjórnunarstörf	3	-	-	-	-	-	
	Vöruþróun og hugbúnaður	3	-	-	-	-	-	
	Ráðgjöf	48	8.744	221	167	185	8.805	2.192
	Hönnun	55	7.693	126	261	86	7.720	1.579
	Eftirlit	4	7.651	435	-	-	7.660	1.752
	Framkvæmdir	4	9.860	955	-	-	9.860	1.999
	Rannsóknir og/eða kennsla	0	-	-	-	-	-	-
	Markaðs- og/eða sölustörf	0	-	-	-	-	-	-
	Verkefnisstjórnun	17	10.627	636	604	-	10.664	2.574
	Annað starfssvið	1	-	-	-	-	-	-
	Alls/meðaltal	135	8.611	298	287	148	8.655	2.224
Alm. vinnum./annað	Stjórnunarstörf	66	12.805	769	449	859	13.000	4.795
	Vöruþróun og hugbúnaður	74	9.037	445	257	134	9.075	1.846
	Ráðgjöf	12	9.696	-	365	-	9.700	2.736
	Hönnun	17	8.681	900	261	198	8.727	1.591
	Eftirlit	7	8.232	-	-	-	8.555	1.574
	Framkvæmdir	7	11.166	936	-	-	11.166	2.649
	Rannsóknir og/eða kennsla	6	8.771	-	-	-	8.774	2.471
	Markaðs- og/eða sölustörf	11	9.788	533	211	-	9.794	1.494
	Verkefnisstjórnun	38	9.612	732	579	356	9.706	2.386
	Annað starfssvið	19	8.913	180	264	-	8.919	1.661
	Alls/meðaltal	257	10.150	621	392	389	10.238	3.404
Ríki/sveitarf./hálfop.	Stjórnunarstörf	34	10.301	496	529	52	10.309	1.826
	Vöruþróun og hugbúnaður	6	6.413	-	-	-	6.418	1.170
	Ráðgjöf	6	7.970	-	367	-	7.980	1.531
	Hönnun	6	9.217	-	-	-	9.217	1.094
	Eftirlit	12	8.120	225	132	-	8.137	1.928
	Framkvæmdir	4	8.722	-	-	-	8.722	2.269
	Rannsóknir og/eða kennsla	16	7.598	-	341	25	7.605	1.920
	Markaðs- og/eða sölustörf	0	-	-	-	-	-	-
	Verkefnisstjórnun	27	8.493	360	388	79	8.511	1.468
	Annað starfssvið	6	7.335	47	831	266	7.423	1.917
	Alls/meðaltal	117	8.710	370	447	75	8.724	2.031

Tafla 30. Febrúarlaun 2015. Meðaltal heildargreiðslna eftir aðalstarfssviði og aðalstarfsvettvangi (þús. króna)

	Fjöldi	Föst laun	Yfirvinna	Bíla- styrkur	Dag- peningar	Bónus	Annað	Heildar- greiðslur	Staðal- frávik	
Stofur	Stjórnunarstörf	3	-	-	-	-	-	-	-	
	Vöruþróun og hugbúnaður	3	-	-	-	-	-	-	-	
	Ráðgjöf	53	649	169	32	-	-	746	180	
	Hönnun	58	596	128	10	41	-	17	668	143
	Eftirlit	5	577	-	33	-	-	-	606	85
	Framkvæmdir	4	750	-	98	-	-	-	848	163
	Rannsóknir og/eða kennsla	0	-	-	-	-	-	-	-	-
	Markaðs- og/eða sölustörf	0	-	-	-	-	-	-	-	-
	Verkefnisstjórnun	19	753	248	57	-	-	-	902	282
	Annað starfssvið	1	-	-	-	-	-	-	-	-
Alls/meðaltal	146	642	168	33	137	136	26	738	197	
Alm. vinnum./annað	Stjórnunarstörf	67	1.046	172	85	117	-	112	1.089	429
	Vöruþróun og hugbúnaður	73	736	89	42	-	80	129	777	171
	Ráðgjöf	13	759	-	-	134	-	-	777	218
	Hönnun	19	669	128	67	-	-	-	711	141
	Eftirlit	7	639	-	-	-	-	-	694	108
	Framkvæmdir	7	891	-	78	-	-	-	891	163
	Rannsóknir og/eða kennsla	6	720	-	-	-	-	-	721	170
	Markaðs- og/eða sölustörf	11	828	-	51	-	-	-	829	158
	Verkefnisstjórnun	40	766	-	73	-	-	64	795	183
	Annað starfssvið	21	730	-	48	-	-	-	750	132
Alls/meðaltal	264	820	97	64	102	175	88	854	294	
Ríki/sveitarf./hálfop.	Stjórnunarstörf	36	746	178	66	-	-	153	833	165
	Vöruþróun og hugbúnaður	6	494	-	-	-	-	-	543	67
	Ráðgjöf	6	637	-	-	-	-	-	675	119
	Hönnun	6	671	-	-	-	-	-	719	117
	Eftirlit	12	605	105	-	-	-	-	672	106
	Framkvæmdir	4	691	-	-	-	-	-	723	187
	Rannsóknir og/eða kennsla	17	609	100	-	-	-	-	660	159
	Markaðs- og/eða sölustörf	0	-	-	-	-	-	-	-	-
	Verkefnisstjórnun	27	663	71	68	-	-	25	684	120
	Annað starfssvið	7	585	-	-	-	-	-	694	228
Alls/meðaltal	121	662	131	56	82	10	55	720	164	

Tafla 31. Árslaun 2014. Meðaltal heildargreiðslna eftir kyni og aðalstarfsvettvangi (þús. króna)

		Fjöldi	Heildar- laun	Bíla- styrkur	Dag- peningar	Annað	Heildar- greiðslur	Staðal- frávik
Stofur	Karl	105	8.861	336	315	146	8.902	2.294
	Kona	32	7.786	121	139	143	7.838	1.906
	Alls/meðaltal	137	8.610	295	282	146	8.653	2.249
Alm. vinnum./annað	Karl	202	10.551	660	409	383	10.640	3.617
	Kona	60	8.734	361	285	400	8.814	1.854
	Alls/meðaltal	262	10.135	609	387	386	10.222	3.383
Ríki/sveitarf./hálfop.	Karl	89	9.024	391	512	84	9.041	2.050
	Kona	30	7.819	233	252	38	7.824	1.663
	Alls/meðaltal	119	8.720	365	442	75	8.734	2.024

Tafla 32. Febrúarlaun 2015. Meðaltal heildargreiðslna eftir kyni og aðalstarfsvettvangi (þús. króna)

		Fjöldi	Föst laun	Yfir- vinna	Bíla- styrkur	Dag- peningar	Bónus	Annað	Heildar- greiðslur	Staðal- frávik
Stofur	Karl	113	649	175	37	153	133	29	760	205
	Kona	35	624	119	15	-	-	10	667	150
	Alls/meðaltal	148	643	167	33	137	136	26	738	197
Alm. vinnum./annað	Karl	207	848	112	65	102	192	62	880	310
	Kona	64	728	27	50	100	139	171	762	198
	Alls/meðaltal	271	819	97	63	102	175	84	852	291
Ríki/sveitarf./hálfop.	Karl	91	677	143	50	138	-	64	738	165
	Kona	32	613	116	103	15	-	-	673	151
	Alls/meðaltal	123	660	134	56	82	-	80	721	164

Tafla 33. Árslaun 2014. Meðaltal heildargreiðslna eftir menntun og aðalstarfsvettvangi (þús. króna)

		Fjöldi	Heildar- laun	Bíla- styrkur	Dag- peningar	Annað	Heildar- greiðslur	Staðal- frávik
Stofur	BSc.-gráða	6	10.489	883	-	-	10.618	2.396
	MSc/CSc.-gráða	128	8.515	265	282	134	8.555	2.217
	Doktorsgráða	3	-	-	-	-	-	-
	Alls/meðaltal	137	8.610	295	282	146	8.653	2.249
Alm. vinnum./annað	BSc.-gráða	15	12.231	730	432	-	12.236	5.520
	MSc/CSc.-gráða	235	9.928	600	359	424	10.023	3.221
	Doktorsgráða	12	11.576	662	970	63	11.597	1.916
	Alls/meðaltal	262	10.135	609	387	386	10.222	3.383
Ríki/sveitarf./hálfop.	BSc.-gráða	17	8.558	367	482	-	8.585	2.140
	MSc/CSc.-gráða	88	8.603	380	400	67	8.615	1.935
	Doktorsgráða	14	9.653	266	577	-	9.663	2.329
	Alls/meðaltal	119	8.720	365	442	75	8.734	2.024

Tafla 34. Febrúarlaun 2015. Meðaltal heildargreiðslna eftir menntun og aðalstarfsvettvangi (þús. króna)

		Fjöldi	Föst laun	Yfir- vinna	Bíla- styrkur	Dag- peningar	Bónus	Annað	Heildar- greiðslur	Staðal- frávik
Stofur	BSc.-gráða	6	759	191	100	-	-	-	886	203
	MSc/CSc.-gráða	139	637	167	29	137	136	26	733	197
	Doktorsgráða/ annað nám	3	-	-	-	-	-	-	-	-
	Alls/meðaltal	148	643	167	33	137	136	26	738	197
Alm. vinnum. / annað	BSc.-gráða	15	990	-	85	-	-	-	1.022	514
	MSc/CSc.-gráða	244	804	91	61	95	175	89	838	275
	Doktorsgráða/ annað nám	12	909	-	66	-	-	-	926	178
	Alls/meðaltal	271	819	97	63	102	175	84	852	291
Ríki/sveitarf./ hálfop.	BSc.-gráða	18	629	171	89	-	-	-	739	174
	MSc/CSc.-gráða	90	656	113	46	84	-	61	709	166
	Doktorsgráða/ annað nám	15	724	-	-	-	-	-	770	133
	Alls/meðaltal	123	660	134	56	82	-	80	721	164

Tafla 35. Árslaun 2014. Meðaltal heildargreiðslna eftir menntun (þús. króna)

	Fjöldi	Heildar- laun	Bíla- styrkur	Dag- peningar	Annað	Heildar- greiðslur	Staðal- frávik
BSc.-gráða	39	10.378	659	455	216	10.411	4.109
MSc/CSc.-gráða	455	9.284	427	342	259	9.347	2.826
Doktorsgráða/annað nám	29	10.369	371	728	52	10.384	2.333
Alls/meðaltal	523	9.426	443	371	244	9.484	2.931

Tafla 36. Febrúarlaun 2015. Meðaltal heildargreiðslna eftir menntun (þús. króna)

	Fjöldi	Föst laun	Yfir- vinna	Bíla- styrkur	Dag- peningar	Bónus	Annað	Heildar- greiðslur	Staðal- frávik
BSc.-gráða	85	749	191	81	111	-	48	812	301
MSc/CSc.-gráða	477	728	139	46	104	152	59	783	242
Doktorsgráða/annað nám	30	792	176	54	-	-	10	823	171
Alls/meðaltal	592	734	148	51	109	152	61	789	248

Tafla 37. Árslaun 2014. Meðaltal heildargreiðslna eftir því hvort yfirvinna er greidd eða ekki (þús. króna)

	Fjöldi	Heildar- laun	Bíla- styrkur	Dag- peningar	Annað	Heildar- greiðslur	Staðal- frávik
Fær greitt fyrir yfirvinnu	121	9.149	305	367	167	9.196	2.256
Fær ekki greitt fyrir yfirvinnu	397	9.523	510	373	276	9.586	3.115
Alls/meðaltal	518	9.436	445	371	246	9.495	2.939

Tafla 38. Febrúarlaun 2015. Meðaltal heildargreiðslna eftir því hvort yfirvinna er greidd eða ekki (þús. króna)

	Fjöldi	Föst laun	Yfir- vinna	Bíla- styrkur	Dag- peningar	Bónus	Annað	Heildar- greiðslur	Staðal- frávik
Fær greitt fyrir yfirvinnu	133	636	144	35	162	70	30	774	194
Fær ekki greitt fyrir yfirvinnu	439	766	156	59	83	188	50	794	259
Alls/meðaltal	572	736	147	52	104	156	50	789	245

Viðauki 1. Tafla 39 - Kyn svarenda

	Fjöldi	Hlutfall svarenda
Karl	446	75,1
Kona	148	24,9
Alls	594	100

Viðauki 1. Tafla 40 - Aldur svarenda

	Fjöldi	Hlutfall svarenda
23-29 ára	74	12,5
30-39 ára	230	38,7
40-49 ára	122	20,5
50-59 ára	115	19,4
60 ára og eldri	53	8,9
Alls	594	100

Viðauki 1. Tafla 41 - Starfsaldur

	Fjöldi	Hlutfall	Hlutfall svarenda
0-4 ár	168	28,3	31,9
5-9 ár	104	17,5	19,8
10-15 ár	63	10,6	12,0
Yfir 16 ár	191	32,2	36,3
Svarar ekki	68	11	-
Alls	594	100	100

Viðauki 1. Tafla 42 - Meðalaldur karla og kvenna

	Fjöldi	Meðaltal	Staðalfrávik
Karl	446	43,3	11,5
Kona	148	37,6	9,5
Heildarmeðaltal	594	41,9	11,3

Viðauki 1. Tafla 43 - Menntun

	Fjöldi	Hlutfall	Hlutfall svarenda
BSc-gráða	18	3,0	3,4
CSc-gráða	36	6,1	6,8
MSc-gráða	442	74,4	84,0
Doktorsgráða	30	5,1	5,7
Annað nám	6	11	-
Svarar ekki	62	-	-
Alls	594	100	100

Viðauki 1. Tafla 44 - Útskriftarár

	Fjöldi	Hlutfall	Hlutfall svarenda
1980 eða fyrr	27	4,5	5,1
1981-1985	41	6,9	7,8
1986-1990	52	8,8	9,9
1991-1995	53	8,9	10,1
1996-2000	48	8,1	9,1
2001-2005	65	10,9	12,4
2006 -2010	117	19,7	22,2
2011 eða seinna	123	20,7	23,4
Svarar ekki	68	11	-
Alls	594	100,0	100,0

Viðauki 1. Tafla 45 - Aðalfagsvið

	Fjöldi	Hlutfall	Hlutfall svarenda
Byggingar- umhverfis eða skipulagssvið	168	28,3	30,7
Rekstrar- og fjármálasvið	52	8,8	9,5
Eðlis-, efna- eða líftækisvið	34	5,7	6,2
Rafmagnssvið	88	14,8	16,1
Tölvu- og hugbúnaðarsvið	65	10,9	11,9
Véla- og skipasvið	69	11,6	12,6
Iðnaðarsvið	46	7,7	8,4
Annað fagsvið	25	4,2	4,6
Svarar ekki	47	7,9	-
Alls	594	100	100

Viðauki 1. Tafla 46 - Aðalstarfsvettvangur

	Fjöldi	Hlutfall	Hlutfall svarenda
Ríkisstofnun	83	14,0	15,3
Reykjavíkurborg	10	1,7	1,8
Annað sveitarfélag	9	1,5	1,7
Hálfoþinber stofnun	10	1,7	1,8
Orkufyrirtæki	50	8,4	9,2
Menntastofnun	11	1,9	2,0
Verkfræði- og ráðgjafastofa	149	25,1	27,4
Tölvu- og hugbúnaðarfyrirtæki	43	7,2	7,9
Verslunar- og þjónustufyrirtæki	17	2,9	3,1
Iðnaðar- og sjávarútvegsfyrirtæki	82	13,8	15,1
Fjármálafyrirtæki	11	1,9	2,0
Verktakafyrirtæki	14	2,4	2,6
Sjálfstætt starfandi	3	0,5	0,6
Fjarskipti	24	4,0	4,4
Annar starfsvettvangur	28	4,7	5,1
Svarar ekki	50	8,4	-
Alls	594	100	100

Viðauki 1. Tafla 47 - Aðalstarfssvið

	Fjöldi	Hlutfall	Hlutfall svarenda
Stjórnun	108	18,2	20,1
Vöruþróun	29	4,9	5,4
Ráðgjöf	73	12,3	13,6
Hönnun	83	14,0	15,5
Eftirlit	24	4,0	4,5
Framkvæmdir	15	2,5	2,8
Rannsóknir og/eða kennsla	23	3,9	4,3
Markaðs- og/eða sölustörf	12	2,0	2,2
Hugbúnaður	54	9,1	10,1
Verkefnisstjórnun	86	14,5	16,0
Annað starfssvið	29	4,9	5,4
Svarar ekki	58	9,8	-
Alls	594	100	100

Viðauki 1. Tafla 48 - Mannaforráð (hefur eða hefur ekki)

	Fjöldi	Hlutfall	Hlutfall svarenda
Stöðu verkefnisstjóra eða samsvarandi	179	30,1	33,3
Stöðu sviðs/deildarstjóra eða samsvarandi	123	20,7	22,9
Stöðu æðsta stjórnanda á vinnustaðnum	44	7,4	8,2
Hef ekki mannaforráð	191	32,2	35,6
Svarar ekki	57	9,6	-
Alls	594	100	100

Viðauki 1. Tafla 49 - Mannaforráð (fjöldi starfsmanna)

	Fjöldi	Hlutfall	Hlutfall svarenda
Enginn	143	24,1	80,3
1-5 starfsmenn	23	3,9	12,9
6-10 starfsmenn	1	0,2	0,6
11-15 starfsmenn	4	0,7	2,2
15-20 starfsmenn	2	0,3	1,1
Fleiri en 20 starfsmenn	5	0,8	2,8
Svarar ekki / á ekki við	416	70,0	-
Alls	594	100	100

Viðauki 1. Tafla 50 - Eru samkeppnisákvæði í þínum ráðningarsamningi?

	Fjöldi	Hlutfall	Hlutfall svarenda
Já	125	21,0	26,3
Nei	351	59,1	73,7
Svarar ekki	118	19,9	100,0
Alls	594	100	-

Viðauki 1. Tafla 51 - Fórst þú í launaviðtal á síðasta ári (2014)?

	Fjöldi	Hlutfall	Hlutfall svarenda
Já	221	37,2	41,2
Nei	315	53,0	58,8
Svarar ekki	58	9,8	-
Alls	594	100	100

Viðauki 1. Tafla 51b - Hækkuðu laun þín eftir viðtalið? (vinsamlegast svaraðu spurningunni út frá síðasta viðtali)

	Fjöldi	Hlutfall	Hlutfall svarenda
Já, um innan við 25 þúsund krónur	44	7,4	20,3
Já, um 25 til 50 þúsund krónur	78	13,1	35,9
Já, um 50 þúsund krónur eða meira	63	10,6	29,0
Nei	32	5,4	14,7
Svarar ekki / á ekki við	377	62,6	-
Alls	594	100	100

Viðauki 2. Tafla 52 - Færð þú greitt sérstaklega fyrir yfirvinnu?

	Fjöldi	Hlutfall svarenda	Karlar	Konur
Já	133	23,2	24,3	19,7
Nei	441	76,8	75,7	80,3
Svarar ekki	20	-	-	-
Alls	594	100	100	100

Viðauki 2. Tafla 53 - Unnir yfirvinnutímar að meðaltali á mánuði árið 2014

		Allir	Karlar	Konur
Meðaltal*	klst. á mán.	17,3	19,0	11,4
Miðgildi	klst. á mán.	15,0	15,0	9,0
Staðalfrávik		15,3	16,2	9,3
Fjöldi svara		358	276	82

*Marktækur munur er á meðaltölum karla og kvenna, $p < 0,001$

Viðauki 2. Tafla 54 - Unnir yfirvinnutímar hjá þeim sem fá greidda yfirvinnu

		Allir	Karlar	Konur
Meðaltal	klst. á mán.	19,8	21,2	13,4
Miðgildi	klst. á mán.	15,0	17,0	10,0
Staðalfrávik		18,9	19,8	12,8
Fjöldi svara		108	89	19

Viðauki 2. Tafla 55 - Unnir yfirvinnutímar að meðaltali á mánuði árið 2014 eftir því hvort greitt er fyrir yfirvinnu eða ekki.

		Allir	Karlar	Konur
Fær greidda yfirvinnu				
Meðaltal	klst. á mán	19,8	21,2	13,4
Staðalfrávik		18,9	19,8	12,8
Fær ekki greidda yfirvinnu*				
Meðaltal	klst. á mán	16,2	18,1	10,8
Staðalfrávik		13,3	14,2	8,0

*Marktækur munur er á meðaltölum karla og kvenna, $p < 0,01$