



Niðurstöður úr kjarakönnun

Verkfræðingafélags Íslands 2019 - Tæknifræðingar

Unnar í samvinnu við Félagsvísindastofnun HÍ

Niðurstöður úr kjarakönnun Verkfræðingafélags Íslands 2019 - Tæknifræðingar

Unnar í samvinnu við Félagsvísindastofnun HÍ

Efnisyfirlit

Mynda- og töfluskrá

Inngangur

Úrvinnsla, bakgrunnsupplýsingar

Niðurstöður

Viðauki I Bakgrunnsupplýsingar um svarendur

Viðauki II Yfirvinna

Inngangur	4
Úrvinnsla, bakgrunnsupplýsingar	5
Mynd 4. Samanburður á meðalstarfsaldri eftir aðalstarfsvettvangi	8
Mynd 5. Samanburður á meðalstarfsaldri eftir starfssviði	8
Niðurstöður	9
Tafla 1. Samanburður heildargreiðslna í febrúar 2018 og 2019 eftir útskriftarári (þús. króna)	10
Tafla 2. Samanburður heildargreiðslna í febrúar 2018 og 2019 eftir starfsvettvangi (þús. króna)	11
Tafla 3. Samanburður heildargreiðslna í febrúar 2018 og 2019 eftir fagsviði (þús. króna)	12
Tafla 4. Samanburður heildargreiðslna í febrúar 2018 og 2019 eftir starfssviði (þús. króna)	13
Tafla 5. Heildargreiðslur í febrúar 2019 eftir útskriftarári (þús. króna)	14
Tafla 6. Febrúarlaun 2019. Meðaltal heildargreiðslna eftir útskriftarári	15
Tafla 7. Febrúarlaun 2019. Meðaltal heildargreiðslna eftir aldri (þús. króna)	15
Tafla 8. Febrúarlaun 2019. Meðaltal heildargreiðslna eftir aðalstarfsvettvangi (þús. króna)	16
Tafla 9. Febrúarlaun 2019. Meðaltal heildargreiðslna eftir aðalfagsviði (þús. króna)	16
Tafla 10. Febrúarlaun 2019. Meðaltal heildargreiðslna eftir aðalstarfssviði (þús. króna)	17
Tafla 11. Febrúarlaun 2019. Meðaltal heildargreiðslna eftir kyni (þús. króna)	17
Tafla 12. Febrúarlaun 2019. Meðaltal heildargreiðslna eftir starfsaldri og aðalstarfsvettvangi (þús. króna)	18
Tafla 13. Febrúarlaun 2019. Meðaltal heildargreiðslna eftir aldri og aðalstarfsvettvangi (þús. króna)	19
Tafla 14. Febrúarlaun 2019. Meðaltal heildargreiðslna eftir aðalfagsviði og aðalstarfsvettvangi (þús. króna)	20
Tafla 15. Febrúarlaun 2019. Meðaltal heildargreiðslna eftir aðalstarfssviði og aðalstarfsvettvangi (þús. króna)	21
Tafla 16. Febrúarlaun 2019. Meðaltal heildargreiðslna eftir kyni og aðalstarfsvettvangi (þús. króna)	22
Tafla 17. Febrúarlaun 2019. Meðaltal heildargreiðslna eftir menntun og aðalstarfsvettvangi (þús. króna)	23
Tafla 18. Febrúarlaun 2019. Meðaltal heildargreiðslna eftir menntun (þús. króna)	23
Tafla 19. Febrúarlaun 2019. Meðaltal heildargreiðslna eftir því hvort svarendur fengu greidda yfirvinnu í febrúar eða ekki (þús. króna)	23
Viðauki 1. Tafla 20 - Kyn svarenda	24
Viðauki 1. Tafla 21 - Aldur svarenda	24
Viðauki 1. Tafla 22 - Starfsaldur	24
Viðauki 1. Tafla 23 - Meðalaldur karla og kvenna	25
Viðauki 1. Tafla 24 - Menntun (verk- eða tæknifræði)	25
Viðauki 1. Tafla 25 - Útskriftarár	25
Viðauki 1. Tafla 26 - Aðalfagsvið	26
Viðauki 1. Tafla 27 - Aðalstarfsvettvangur	26
Viðauki 1. Tafla 28 - Aðalstarfssvið	27
Viðauki 1. Tafla 29 - Gegnir þú einhverri af eftirfarandi stöðum?	27
Viðauki 1. Tafla 30 - Mannaforráð (fjöldi starfsmanna)	28
Viðauki 1. Tafla 31 - Eru samkeppnisákvæði í þínum ráðningarsamningi?	28
Viðauki 1. Tafla 32 - Fórst þú í launaviðtal á síðasta ári (2018)?	28
Viðauki 1. Tafla 33 - Hækkuðu laun þín eftir viðtalið? (vinsamlegast svaraðu út frá síðasta viðtali)	29
Viðauki 2. Tafla 34 - Hvort greitt var fyrir yfirvinnu í febrúar 2019	29
Viðauki 2. Tafla 35 - Unnir yfirvinnutímar að meðaltali í febrúar 2019	29
Viðauki 2. Tafla 36 - Unnir yfirvinnutímar að meðaltali í febrúar 2019 (þeir sem fengu greidda yfirvinnu)	29

Hér birtast niðurstöður úr kjarakönnun tæknifræðinga árið 2019. Könnunin var gerð á rafrænan hátt og sá Félagsvísindastofnun Háskóla Íslands um bæði framkvæmd og úrvinnslu. Með því er þátttakendum í könnuninni tryggt nafnleysi.

Könnunin var send á netföng 1062 félaga í kjaradeild Verkfræðingafélags Íslands en boð um þátttöku barst ekki til 32 félaga. Því fengu 1030 félagar senda könnunina í tölvupósti. Alls bárust 410 svör. Svarhlutfall er því tæplega 40%. Af þessum svarendum voru 8 án atvinnu og af þessum og öðrum sökum voru nothæf svör alls 402. Könnunin nú var gerð samtímis og á sama hátt og kjarakönnun verkfræðinga. Niðurstöður kannananna tveggja eru settar fram á sömu vegg og útlit þeirra samræmt. Niðurstöðurnar eru birtar í rafrænum bæklingi á heimasíðu VFÍ:

<http://www.vfi.is>

Misjafnt er hve mörg svör eru bak við einstakar töflur í bæklingnum þar sem sumir luku ekki við spurningalistann eða slepptu að svara einstökum spurningum.

Könnunin verður gerð árlega og eru því allar ábendingar um það sem betur má fara vel þegar og er fólk beðið um að snúa sér til skrifstofu VFÍ með þær, t.d. með því að senda tölvupóst (kjaramal@verktaekni.is).

Kjaradeild Verkfræðingafélags Íslands

Tölfræðileg úrvinnsla könnunarinnar var unnin af starfsmönnum Félagsvísindastofnunar Háskóla Íslands.

Allir þátttakendur voru spurðir um laun sín í febrúar 2019 (laun greidd 1. mars).

Febrúarlaun 2019:

- 1 Föst mánaðarlaun, þ.m.t. föst yfirvinna
- 2 Unnin yfirvinna
- 3 Bílastyrkur (tekjur)
- 4 Dagpeningar
- 5 Bónusgreiðslur
- 6 Aðrar greiðslur

Heildargreiðslur febrúarlauna eru reiknaðar sem summa fastra mánaðarlauna (þ.m.t. yfirvinnu), bílastyrks, annarra greiðslna og bónusgreiðslna. Þess skal getið að í ár var sérstaklega spurt um eingreiðslur, en hluti starfsmanna hjá ríkinu og Reykjavíkurborg fékk allt að 72 þús. kr. eingreiðslu í febrúar vegna ákvæða í kjarasamningum. Til að þessar eingreiðslur myndu ekki trufla samanburð við fyrri ár var viðeigandi upphæð dregin frá þeirri upphæð sem starfsmenn ríkisins og Reykjavíkurborgar gáfu upp í liðnum fyrir eingreiðslur. Að þessu loknu voru greiðslur í þessum launalið sameinaðar við launaliðinn aðrar greiðslur og því ekki greint sérstaklega frá þeim í skýrslunni.

Meðallaun einstakra launaliða voru reiknuð á grundvelli þeirra sem á annað borð fengu einhverjar greiðslur í þeim launalið. Þeir sem fengu engar greiðslur voru ekki teknir með í útreikninga þar sem það hefði skekkst meðaltöl. Því er mismunandi fjöldi svara á bak við hvern launalið. Auk þess veldur þetta því að summa einstakra launaliða í töflum er ekki jöfn heildargreiðslum.

Allar upphæðir eru birtar í þúsundum króna. Með tilliti til tölfræðilegrar nákvæmni og til að varðveita nafnleynd svarenda eru ekki birtar niðurstöður þar sem svarendur eru færri en 4 og því eru eyður í viðkomandi töflum.

Laun þeirra sem gáfu upp 50% til 99% starfshlutfall voru sköluð upp í 100% og höfð með í úrvinnslunni. Þeim sem gáfu upp minna en 50% starf var sleppt úr úrvinnslunni. Allir launaliðir voru reiknaðir upp á þennan hátt, fyrir utan dagpeninga.

T-próf eins úrtaks (one sample t-test) var notað til þess að greina hvort tölfræðilega marktækur munur væri á meðallaunum milli ára en t-próf óháðra hópa (independent-samples t-test) var notað til að greina hvort tölfræðilega marktækur munur væri á meðaltölum karla og kvenna. Stjörnur eru notaðar í töflum og myndum til þess að tákna marktækan mun milli hópa. Þrjár

stjörnur merkja að fullyrða megi með 99,9% vissu að munur sem sést í hópi svarenda sé einnig til staðar meðal tæknifræðinga í þýði. Tvær stjörnur tákna að fullyrða megi um mun með 99% vissu og ein stjarna að fullyrða megi með 95% vissu að munur sé til staðar í þýði. Ef engin stjarna er var munurinn milli hópa ekki tölfræðilega marktækur.

Við úrvinnslu reyndist ekki unnt að nota öll svör. Nokkrir þátttakenda höfðu misst vinnuna á árinu og svöruðu þar af leiðandi ekki öllum spurningunum. Stundum höfðu þátttakendur sleppt að svara ákveðnum efnisliðum og var þá eðlilega ekki hægt að flokka svör viðkomandi við öðrum spurningum eftir þeim. Það er því brýnt fyrir þátttakendum könnunarinnar að svara öllum spurningum í framtíðinni til að fá sem besta mynd af kjörum tæknifræðinga.

Í úrvinnslunni reyndist stundum hagkvæmt að fækka undirþáttum starfsvettvangs. Í spurningu voru gefnir ellefu liðir fyrir starfsvettvang á almennum markaði og fimm liðir hjá hinu opinbera. Á grundvelli skyldleika starfa og meðallaunagreiðslna eru skilgreindir tveir flokkar á almennum markaði og einn á hinum opinbera, og voru eftirtaldir undirflokkar dregnir saman undir þá:

Almennur markaður:

Stofur:

Verkfræðistofur

Ráðgjafarstofur

Almennur markaður; annað:

Verslun/þjónusta

Tölvu- eða hugbúnaðarfyrirtæki

Iðnaður/sjávarútvegur

Verktakafyrirtæki

Fjármálafyrirtæki

Sjálfstætt starfandi

Orkufélög

Fjarskipti

Aðrir

Opinber vinnumarkaður:

Ríki / sveitarfélög / hálfopinberar stofnanir:

Ríkisstofnanir

Reykjavíkurborg

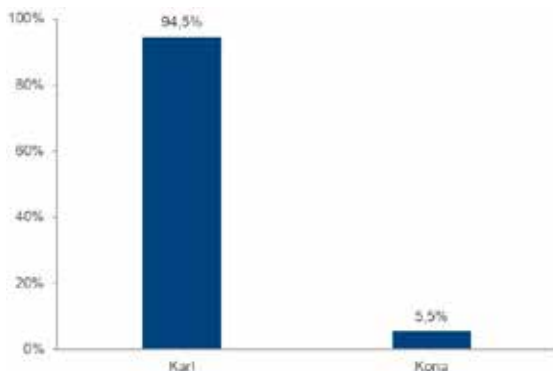
Menntastofnanir

Sveitarfélög

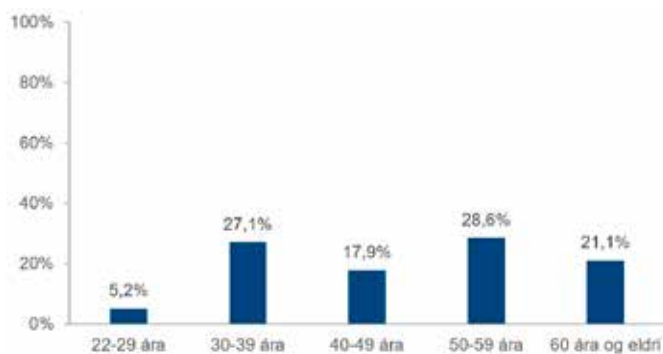
Hálfopinberar stofnanir

Alls tóku 410 tæknifræðingar þátt í kjarakönnuninni í ár sem er metþátttaka. Kjarakönnunin er mikilvæg til að fá fram upplýsingar um kjör tæknifræðinga og því brýnt að þátttakan sé sem mest.

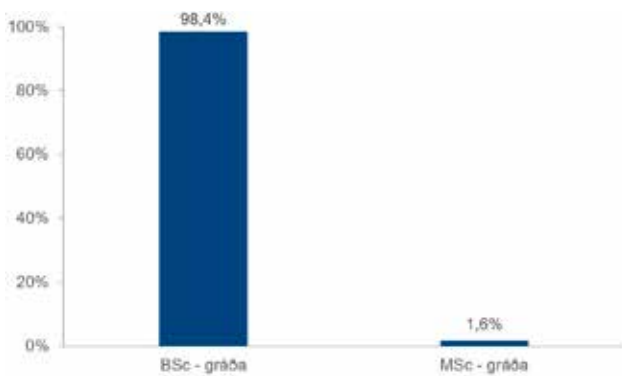
Í ár eru líkt og í síðustu könnun birtar ítarlegar niðurstöður þar sem borin eru saman heildarlaun í febrúar milli ára fyrir útskriftarár, starfsvettvang, fagsvið og starfssvið.



Mynd 1. Kyn svarenda.



Mynd 2. Aldur svarenda.

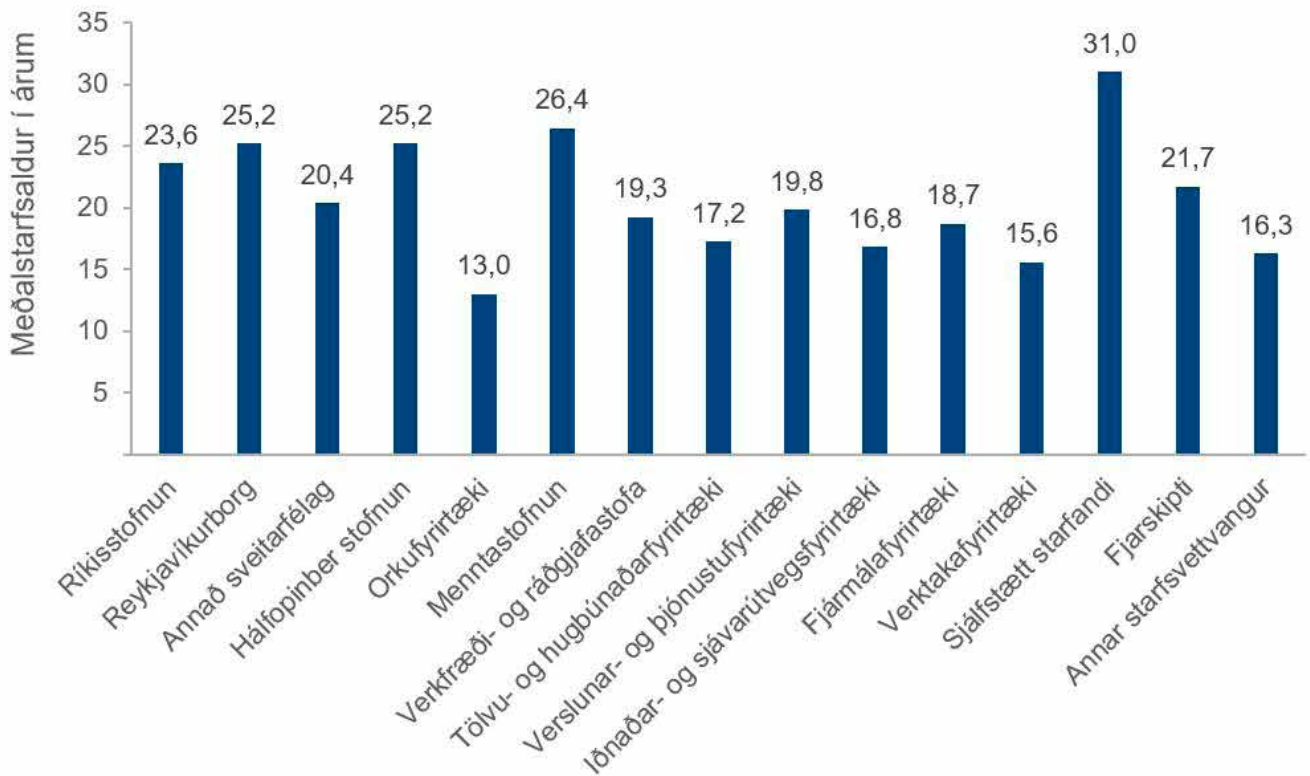


Mynd 3. Menntun svarenda.

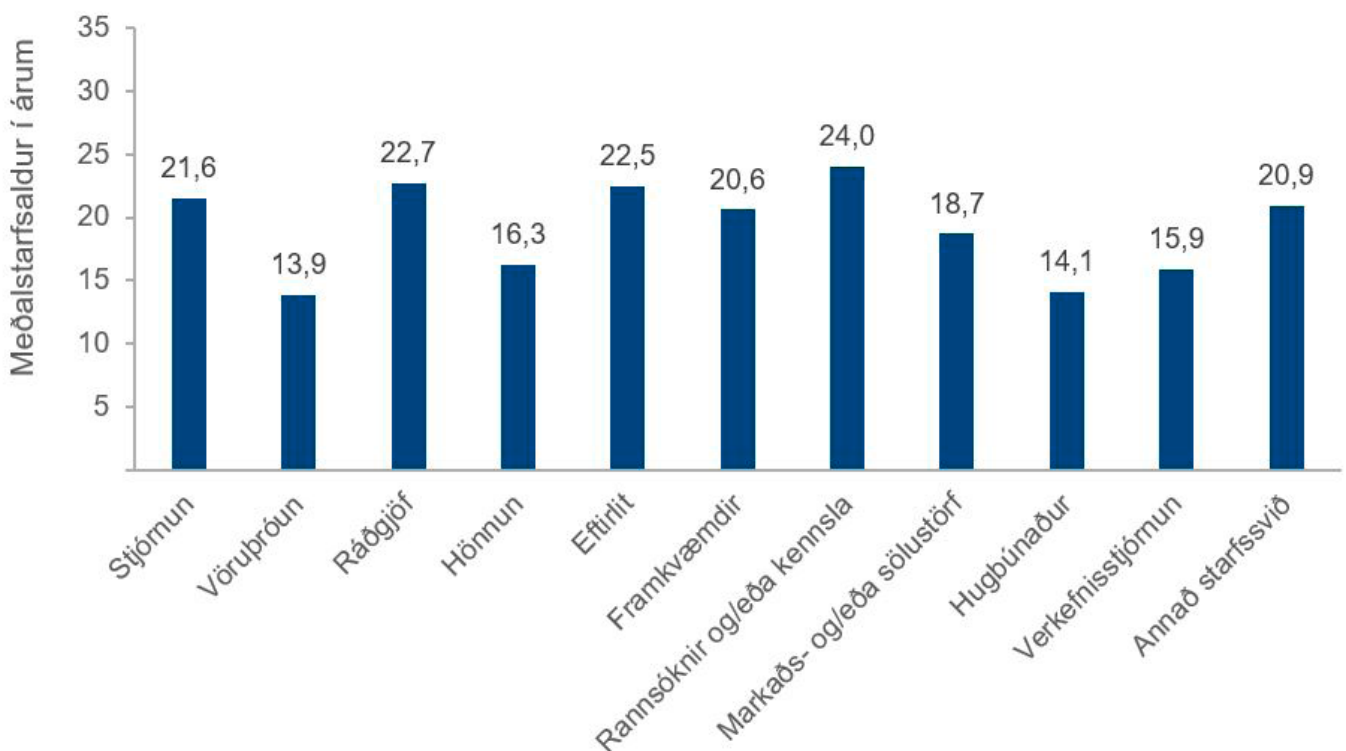
Mikill meirihluti svarenda var karlar, eða tæplega 95% (mynd 1). Mynd 2 sýnir aldersdreifingu svarenda. Meðalaldur tæknifræðinga sem svöruðu var 47,8 ár. Meðalaldur karla í könnuninni var 48,1 ár en meðalaldur kvenna var heldur lægri, eða 41,8 ár. Langflestir svarendur voru með BSc-gráðu í tæknifræði, eða 98% (mynd 3). Á mynd 4 má sjá að þeir sem eru sjálfstætt starfandi eru með hæstan starfsaldur, að meðaltali 31 ár, þegar aðalstarfsvettvangur svarenda er skoðaður. Sé litið til aðalstarfssviðs kemur í ljós að þeir sem starfa við rannsóknir og/eða kennslu eru með hæstan meðalstarfsaldur, eða um 24 ár (mynd 5). Í töflum 20-33 í viðauka I er að finna upplýsingar sem standa á bak við framan-greindar myndir, auk upplýsinga um starfsaldur, menntun, fagsvið, starfs-vettvang, starfssvið, launakjör og mannaforráð svarenda.

Ríflega 23% þeirra sem svöruðu spurningu um samkeppnisákvæði í ráðningarsamningi sögðust vera með slíkt ákvæði í samningi sínum.

Mynd 4. Samanburður á meðalstarfsaldri eftir aðalstarfsvettvangi



Mynd 5. Samanburður á meðalstarfsaldri eftir starfssviði



Í töflum 1-4 er birtur samanburður á heildargreiðslum í febrúar fyrir árin 2018 og 2019. Töflurnar eru gerðar fyrir útskriftarár, starfsvettvang, starfssvið og fagsvið. Útskriftarár er miðað við tæknifræðipróf. Rétt er að benda á að breyting á meðalstarfsaldri getur haft veruleg áhrif á niðurstöðurnar og fólk er hvatt til að hafa myndir 4 og 5 til hliðsjónar þegar það skoðar launabreytingar milli ára. Með töflu 5 er línurit sem sýnir meðaltal, miðgildi og fjórðungsmörk launa eftir útskriftarári fyrir heildargreiðslur í febrúar 2019. Miðgildið sýnir þau laun sem helmingur svarenda liggur undir og helmingur yfir. Á sama hátt liggja laun 25% svarenda undir neðri fjórðungsmörkum (25% mörkum) og laun 75% svarenda liggja undir efri fjórðungsmörkum (75% mörkum).

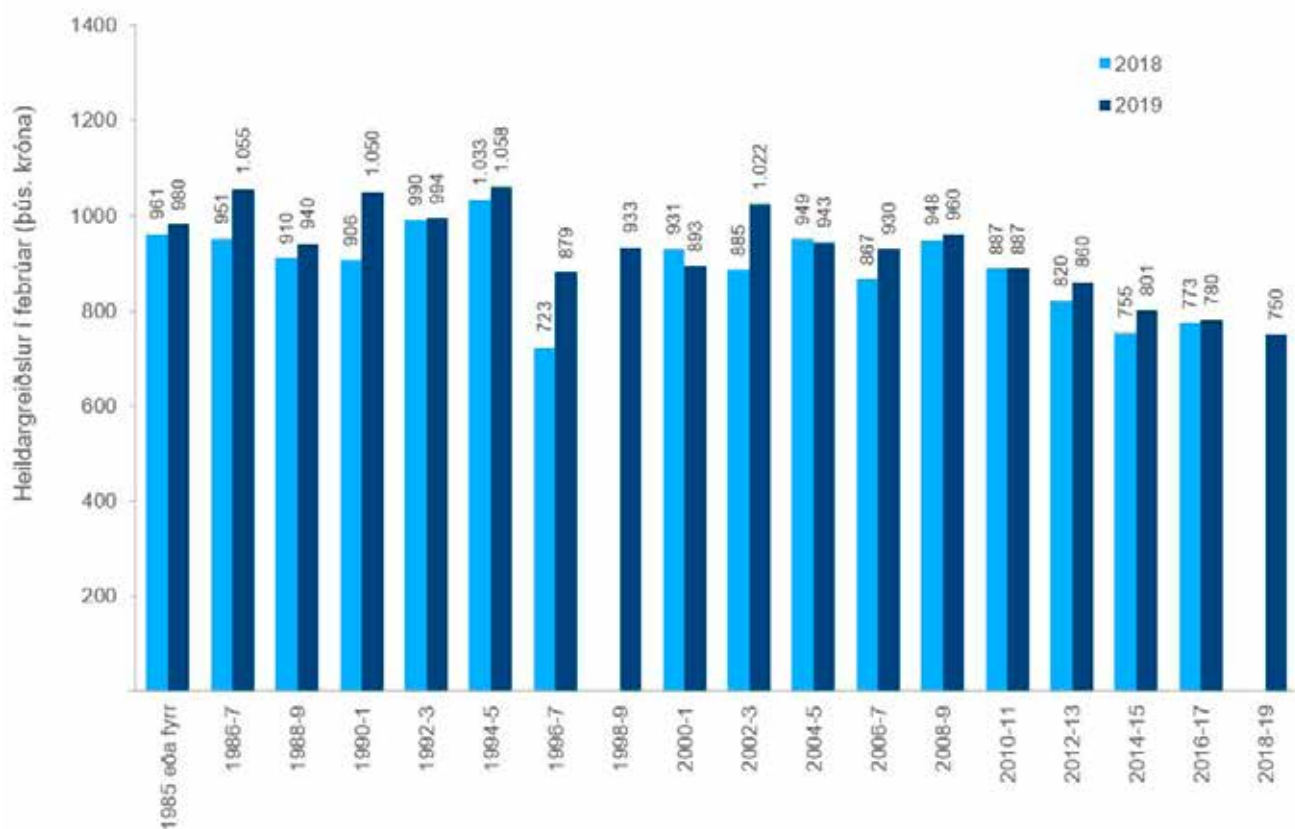
Töflur 6-19 sýna meðaltal allra launaliða febrúarlauna 2019, flokkað á ýmsa vegu.

Í könnuninni var spurt um upphæð yfirvinnugreiðslna í febrúar 2019 og fjölda yfirvinnutíma sem unnir voru. Alls fengu 120 svarendur greidda yfirvinnu í febrúar, eða tæplega 31% svarenda, og var meðalfjöldi unninna yfirvinnutíma hjá þessum hópi 20,7 klst. Hins vegar voru alls 220 svarendur sem unnu yfirvinnu í febrúar og var meðalfjöldi unninna yfirvinnustunda 22,3 klst. Upplýsingar um yfirvinnu má finna í töflum 34-36 í viðauka II.

Tafla 1. Samanburður heildargreiðslna í febrúar 2018 og 2019 eftir útskriftarári (þús. króna)

Útskriftarár	Fjöldi 2019	Heildargreiðslur 2019	Fjöldi 2018	Heildargreiðslur 2018	Mismunur	Hækkun/lækkun
1985 eða fyrr	51	980	59	961	19	2%
1986-1987	16	1.055	17	951	104	11%
1988-1989	22	940	16	910	30	3%
1990-1991*	21	1.050	19	906	144	16%
1992-1993	22	994	21	990	4	0%
1994-1995	17	1.058	16	1.033	25	2%
1996-1997*	10	879	9	723	156	22%
1998-1999	7	933	3	-	-	-
2000-2001	14	893	11	931	-38	-4%
2002-2003*	16	1.022	9	885	137	16%
2004-2005	21	943	22	949	-6	-1%
2006-2007	20	930	22	867	63	7%
2008-2009	27	960	28	948	12	1%
2010-2011	30	887	24	887	0	0%
2012-2013	23	860	31	820	40	5%
2014-2015	25	801	21	755	46	6%
2016-2017	18	780	24	773	7	1%
2018-2019	17	750	-	-	-	-
Alls**	377	931	352	901	30	3%

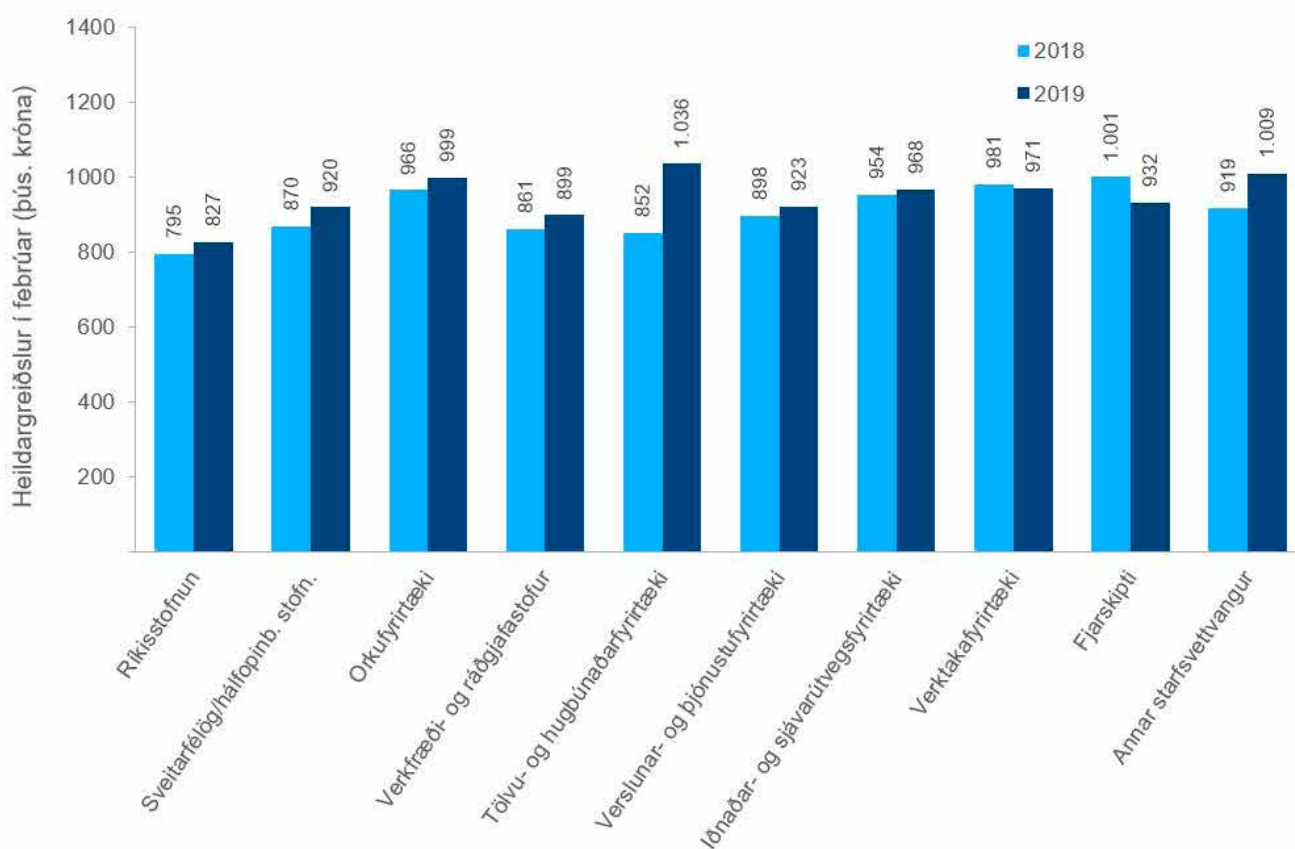
Marktækur munur á meðaltölum, *p<0,5, **p<0,01, ***p<0,001



Tafla 2. Samanburður heildargreiðslna í febrúar 2018 og 2019 eftir starfsvettvangi (þús. króna)

Starfsvettvangur	Fjöldi 2019	Heildargreiðslur 2019	Fjöldi 2018	Heildargreiðslur 2018	Mismunur	Hækkun/lækkun
Ríkisstofnun	40	827	33	795	32	4%
Sveitarfélög/hálfopinb. stofn.	38	920	44	870	50	6%
Orkufyrirtæki	36	999	25	966	33	3%
Verkfræði- og ráðgjafastofur	107	899	112	861	38	4%
Tölvu- og hugbúnaðarfyrirtæki**	13	1.036	6	852	184	22%
Verslunar- og þjónustufyrirtæki	24	923	25	898	25	3%
Iðnaðar- og sjávarútvegsfyrirtæki	65	968	57	954	14	1%
Verktakafyrirtæki	36	971	33	981	-10	-1%
Fjarskipti	7	932	10	1.001	-70	-7%
Annar starfsvettvangur	11	1.009	12	919	90	10%
Alls**	377	932	357	898	34	4%

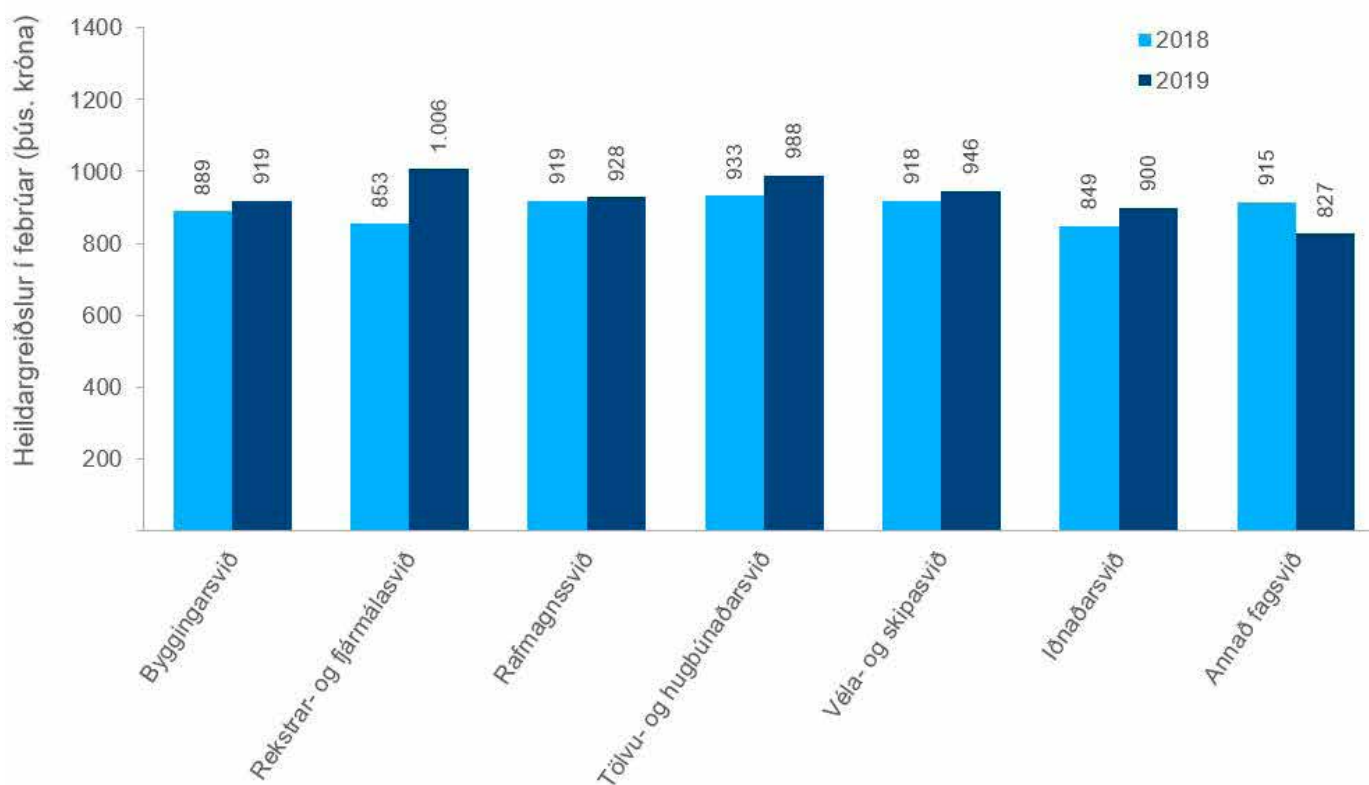
Marktækur munur á meðaltölum, *p<0,5, **p<0,01, ***p<0,001



Tafla 3. Samanburður heildargreiðslna í febrúar 2018 og 2019 eftir fagsviði (þús. króna)

Fagsvið	Fjöldi 2019	Heildargreiðslur 2019	Fjöldi 2018	Heildargreiðslur 2018	Mismunur	Hækkun/lækkun
Byggingarsvið	144	919	147	889	30	3%
Rekstrar- og fjármálasvið	20	1.006	10	853	153	18%
Rafmagnssvið	92	928	87	919	9	1%
Tölvu- og hugbúnaðarsvið	26	988	16	933	56	6%
Véla- og skipasvið	49	946	50	918	28	3%
Iðnaðarsvið	36	900	29	849	51	6%
Annað fagsvið	12	827	17	915	-88	-10%
Alls*	379	929	356	899	30	3%

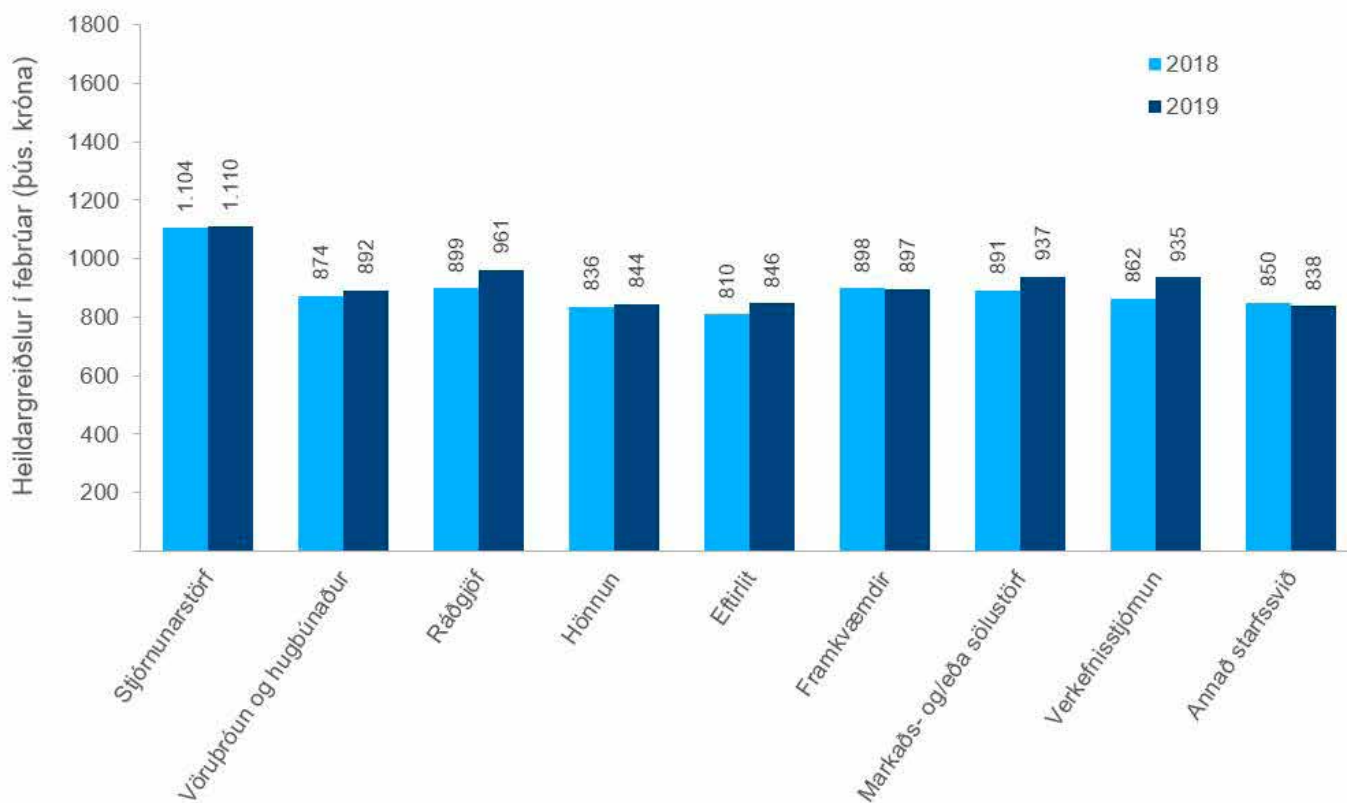
Marktækur munur á meðaltölum, *p<0,5, **p<0,01, ***p<0,001



Tafla 4. Samanburður heildargreiðslna í febrúar 2018 og 2019 eftir starfssviði (þús. króna)

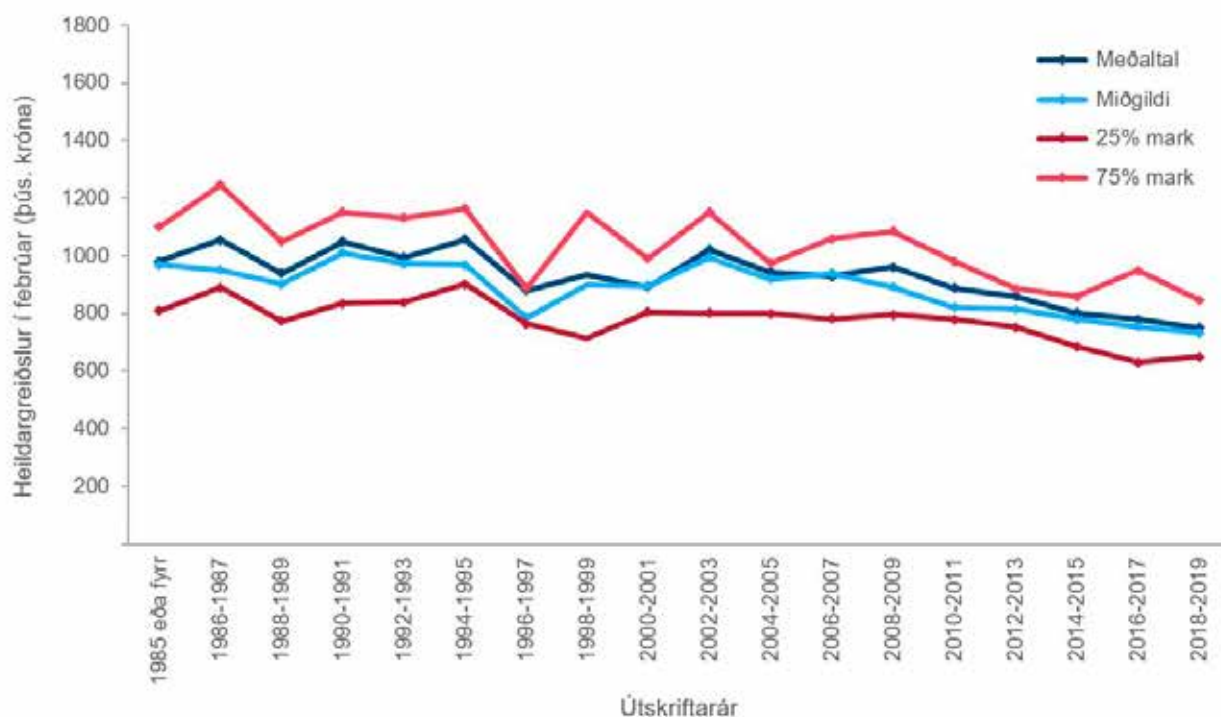
Starfssvið	Fjöldi 2019	Heildargreiðslur 2019	Fjöldi 2018	Heildargreiðslur 2018	Mismunur	Hækkun/lækkun
Stjórnunarstörf	74	1.110	66	1.104	6	1%
Vöruþróun og hugbúnaður	24	892	17	874	18	2%
Ráðgjöf	24	961	22	899	62	7%
Hönnun	92	844	85	836	8	1%
Eftirlit	30	846	36	810	37	5%
Framkvæmdir	34	897	34	898	-2	0%
Markaðs- og/eða sölustörf	14	937	10	891	46	5%
Verkefnisstjórnun**	66	935	66	862	73	8%
Annað starfssvið	16	838	17	850	-12	-1%
Alls*	374	931	353	902	29	3%

Marktækur munur á meðaltölum, *p<0,5, **p<0,01, ***p<0,001



Tafla 5. Heildargreiðslur í febrúar 2019 eftir útskriftarári (þús. króna)

	Fjöldi	Meðaltal	Miðgildi	10% mark	25% mark	75% mark	90% mark
1985 eða fyrr	51	980	969	733	809	1.100	1.240
1986-1987	16	1.055	951	833	890	1.246	1.457
1988-1989	22	940	902	657	773	1.050	1.200
1990-1991	21	1.050	1.010	750	836	1.153	1.442
1992-1993	22	994	973	700	838	1.133	1.293
1994-1995	17	1.058	970	845	902	1.164	1.436
1996-1997	10	879	785	705	765	888	1.254
1998-1999	7	933	897	709	713	1.150	1.288
2000-2001	14	893	895	799	805	990	1.040
2002-2003	16	1.022	995	780	801	1.151	1.365
2004-2005	21	943	920	750	800	975	1.236
2006-2007	20	930	940	723	781	1.059	1.105
2008-2009	27	960	891	735	795	1.085	1.190
2010-2011	30	887	821	705	780	980	1.140
2012-2013	23	860	815	684	752	886	1.000
2014-2015	25	801	780	634	686	859	923
2016-2017	18	780	755	572	629	950	1.040
2018-2019	17	750	733	547	650	846	1.008



Tafla 6. Febrúarlaun 2019. Meðaltal heildargreiðslna eftir útskriftarári

	Fjöldi	Föst laun	Yfirvinna	Bíla- styrkur	Dag- peningar	Bónus	Annað	Heildar- greiðslur	Staðal- frávik
1980 eða fyrr	20	923	188	59	-	-	-	995	197
1981-1985	31	907	189	49	-	-	-	971	238
1986-1990	51	916	186	56	-	-	80	1.000	264
1991-1995	47	936	205	54	130	-	70	1.031	228
1996-2000	24	863	116	66	-	-	-	901	190
2001-2005	44	921	104	63	99	-	72	962	198
2006-2010	57	859	183	60	100	-	128	936	209
2011-2015	68	777	144	33	57	-	120	847	214
2016 eða seinna	35	711	118	47	-	-	84	766	176
Alls	376	863	163	52	89	144	95	931	229

Tafla 7. Febrúarlaun 2019. Meðaltal heildargreiðslna eftir aldri (þús. króna)

	Fjöldi	Föst laun	Yfirvinna	Bíla- styrkur	Dag- peningar	Bónus	Annað	Heildar- greiðslur	Staðal- frávik
22-29 ára	17	689	102	61	-	-	-	755	149
30-39 ára	100	783	144	43	45	-	131	842	200
40-49 ára	71	880	130	44	77	-	78	936	184
50-59 ára	112	918	179	56	129	-	85	1.002	249
60 ára og eldri	80	903	203	62	88	-	101	976	238
Alls	380	862	163	52	89	144	95	931	230

Tafla 8. Febrúarlaun 2019. Meðaltal heildargreiðslna eftir aðalstarfsvettvangi (þús. króna)

	Fjöldi	Föst laun	Yfirvinna	Bíla- styrkur	Dag- peningar	Bónus	Annað	Heildar- greiðslur	Staðal- frávik
Ríkisstofnun	40	753	112	-	56	-	75	827	127
Sveitarfélög	38	865	207	49	-	-	58	920	223
Orkufyrirtæki	36	916	137	47	53	-	195	999	196
Verkfræði- og ráðgjafastofur	107	812	172	38	74	-	54	899	245
Tölvu- og hugbúnaðarfyrirtæki	13	1.017	-	-	-	-	-	1.036	177
Verslunar- og þjónustufyrirtæki	24	896	83	103	-	-	-	923	216
Iðnaðar- og sjávarútvegsfyrirtæki	65	886	203	37	154	200	114	968	234
Verktakafyrirtæki	36	918	187	97	-	-	88	971	272
Fjarskipti	7	864	-	-	-	-	-	932	123
Annar starfsvettvangur	11	1.009	-	-	-	-	-	1.009	306
Alls	377	863	163	52	89	152	95	932	229

Tafla 9. Febrúarlaun 2019. Meðaltal heildargreiðslna eftir aðalfagsviði (þús. króna)

	Fjöldi	Föst laun	Yfirvinna	Bíla- styrkur	Dag- peningar	Bónus	Annað	Heildar- greiðslur	Staðal- frávik
Byggingar-, umhverfis- eða skipulagssvið	144	842	191	57	81	-	89	919	235
Rekstrar- eða fjármálasvið	20	941	-	47	-	-	-	1.006	332
Rafmagnssvið	92	856	161	36	72	80	90	928	227
Tölvu- og hugbúnaðarsvið	26	918	197	-	-	-	-	988	229
Véla- og skipasvið	49	889	160	69	134	-	175	946	185
Iðnaðarsvið	36	857	84	61	70	-	22	900	200
Annað fagsvið	12	749	135	40	-	-	-	827	180
Alls	379	861	163	52	89	144	95	929	229

Tafla 10. Febrúarlaun 2019. Meðaltal heildargreiðslna eftir aðalstarfssviði (þús. króna)

	Fjöldi	Föst laun	Yfirvinna	Bíla- styrkur	Dag- peningar	Bónus	Annað	Heildar- greiðslur	Staðal- frávik
Stjórnun	74	1.040	212	51	119	162	120	1.110	252
Vöruþróun og hugbúnaður	24	819	176	43	-	-	-	892	154
Ráðgjöf	24	858	194	42	-	-	89	961	237
Hönnun	92	788	115	34	54	-	58	844	184
Eftirlit	30	728	140	82	-	-	168	846	243
Framkvæmdir	34	847	148	73	-	-	-	897	166
Markaðs- og/eða sölustörf	14	897	-	-	-	-	-	937	200
Verkefnisstjórnun	66	866	250	59	-	-	94	935	212
Annað starfssvið	16	793	-	-	-	-	-	838	197
Alls	374	863	164	52	88	144	95	931	230

Tafla 11. Febrúarlaun 2019. Meðaltal heildargreiðslna eftir kyni (þús. króna)

	Fjöldi	Föst laun	Yfirvinna	Bíla- styrkur	Dag- peningar	Bónus	Annað	Heildar- greiðslur	Staðal- frávik
Karl	358	868	167	54	90	144	95	939	234
Kona	22	772	98	24	-	-	-	805	104
Alls	380	862	163	52	89	144	95	931	230

Tafla 12. Febrúarlaun 2019. Meðaltal heildargreiðslna eftir starfsaldri og aðalstarfsvettvangi (þús. króna)

		Fjöldi	Föst laun	Yfirvinna	Bíla- styrkur	Dag- peningar	Bónus	Annað	Heildar- greiðslur	Staðal- frávik
Stofur	0-4 ár	17	677	64	17	-	-	-	707	124
	5-9 ár	16	713	96	31	-	-	-	770	123
	10-15 ár	15	800	250	-	-	-	-	931	333
	Yfir 15 ár	58	876	202	45	60	-	59	979	228
	Alls	106	809	172	38	74	-	54	897	244
Alm. vinnum. annað	0-4 ár	29	740	203	65	-	-	-	794	168
	5-9 ár	37	834	159	57	70	-	189	928	245
	10-15 ár	40	932	152	71	116	-	128	974	175
	Yfir 15 ár	86	997	172	65	126	-	105	1.055	226
	Alls	192	914	173	65	107	161	132	974	230
Ríki/sveitarf./hálfop.	0-4 ár	4	-	-	-	-	-	-	-	-
	5-9 ár	10	816	-	-	-	-	-	852	148
	10-15 ár	11	753	135	-	-	-	-	855	134
	Yfir 15 ár	52	826	135	50	-	-	65	887	201
	Alls	77	807	134	44	56	-	61	870	185

Tafla 13. Febrúarlaun 2019. Meðaltal heildargreiðslna eftir aldri og aðalstarfsvettvangi (þús. króna)

		Fjöldi	Föst laun	Yfirvinna	Bíla- styrkur	Dag- peningar	Bónus	Annað greiðslur	Heildar- frávik	Staðal- frávik
Stofur	22-29 ára	5	731	-	-	-	-	-	737	188
	30-39 ára	31	691	86	23	-	-	27	739	110
	40-49 ára	16	843	96	25	-	-	-	875	103
	50-59 ára	30	837	218	43	-	-	64	980	245
	60 ára og eldri	25	928	295	57	-	-	-	1.048	306
	Alls	107	812	172	38	74	-	54	899	245

Alm. vinnum. annað	22-29 ára	11	670	119	67	-	-	-	768	144
	30-39 ára	60	834	211	58	68	-	218	897	222
	40-49 ára	38	930	150	64	-	-	84	981	171
	50-59 ára	57	1.014	151	67	159	-	141	1.076	243
	60 ára og eldri	26	957	205	70	-	-	-	1.005	212
	Alls	192	914	173	65	107	161	132	974	230

Ríki/sveitarf./hálfop.	22-29 ára	1	-	-	-	-	-	-	-	-
	30-39 ára	8	747	-	-	-	-	-	810	146
	40-49 ára	15	815	138	-	-	-	-	910	222
	50-59 ára	25	795	143	45	-	-	9	860	205
	60 ára og eldri	29	834	111	-	-	-	-	887	159
	Alls	78	807	134	44	56	-	65	873	185

Tafla 14. Febrúarlaun 2019. Meðaltal heildargreiðslna eftir aðalfagsviði og aðalstarfsvettvangi (þús. króna)

	Fjöldi	Föst laun	Yfirvinna	Bíla- styrkur	Dag- pen ngar	Bónus	Annað	Heildar- greiðslur	Staðal- frávik	
Stofur	Byggingarsvið	58	817	214	47	121	-	90	922	271
	Rafmagnssvið	33	826	166	15	-	-	32	902	225
	Véla- og skipasvið	4	-	-	-	-	-	-	-	-
	Annað fagsvið	12	714	66	28	-	-	-	761	139
	Alls	107	812	172	38	74	-	54	899	245
Alm. vinnu-/annað	Byggingarsvið	44	907	194	81	-	-	79	958	253
	Rafmagnssvið	45	908	175	53	74	-	143	987	225
	Véla- og skipasvið	39	897	152	68	173	-	-	944	188
	Annað fagsvið	63	924	171	63	125	185	121	987	235
	Alls	191	911	173	65	107	161	132	972	227
Ríki/sveitarf./hálfop.	Byggingarsvið	42	809	146	52	-	-	106	875	137
	Rafmagnssvið	11	758	-	-	-	-	-	799	143
	Véla- og skipasvið	6	820	-	-	-	-	-	952	222
	Annað fagsvið	19	828	103	-	-	-	-	885	270
	Alls	78	807	134	44	56	-	65	873	185

Tafla 15. Febrúarlaun 2019. Meðaltal heildargreiðslna eftir aðalstarfssviði og aðalstarfsvettvangi (þús. króna)

	Fjöldi	Föst laun	Yfirvinna	Bíla- styrkur	Dag- peningar	Bónus	Annað	Heildar- greiðslur	Staðal- frávik
Stofur	Stjórnun	3	-	-	-	-	-	-	-
	Ráðgjöf/rannsóknir/kennsla	14	840	215	-	-	18	954	259
	Hönnun/vörubrúun/hugbúnaður	68	785	114	31	43	-	839	172
	Eftirlit	7	814	238	110	-	-	984	388
	Framkvæmdir	5	768	-	-	-	-	893	303
	Markaðs- og/eða sölustörf	-	-	-	-	-	-	-	-
	Verkefnisstjórnun	9	921	-	-	-	-	1.176	344
	Annað starfssvið	1	-	-	-	-	-	-	-
Alls	107	812	172	38	74	-	54	899	245
Alm. vinnum./annað	Stjórnun	54	1.046	251	52	145	176	1.122	267
	Ráðgjöf/rannsóknir/kennsla	10	880	-	-	-	-	967	216
	Hönnun/vörubrúun/hugbúnaður	43	819	146	48	82	-	890	187
	Eftirlit	7	710	-	-	-	-	885	289
	Framkvæmdir	13	905	-	-	-	-	917	136
	Markaðs- og/eða sölustörf	14	897	-	-	-	-	937	200
	Verkefnisstjórnun	40	898	224	72	-	-	927	165
	Annað starfssvið	8	872	-	-	-	-	872	201
Alls	189	914	175	65	106	161	130	973	231
Ríki/sveitarf./hálfop.	Stjórnun	16	1.020	-	-	-	-	1.080	213
	Ráðgjöf/rannsóknir/kennsla	5	726	-	-	-	-	858	237
	Hönnun/vörubrúun/hugbúnaður	4	-	-	-	-	-	-	-
	Eftirlit	16	699	85	-	-	70	769	65
	Framkvæmdir	16	824	153	-	-	-	882	144
	Markaðs- og/eða sölustörf	-	-	-	-	-	-	-	-
	Verkefnisstjórnun	17	763	137	26	-	-	827	113
	Annað starfssvið	2	-	-	-	-	-	-	-
Alls	76	806	137	44	56	-	69	872	187

Tafla 16. Febrúarlaun 2019. Meðaltal heildargreiðslna eftir kyni og aðalstarfsvettvangi (þús. króna)

		Fjöldi	Föst laun	Yfirvinna	Bíla- styrkur	Dag- peningar	Bónus	Annað	Heildar- greiðslur	Staðal- frávik
Stofur	Karl	101	818	177	39	78	-	54	910	248
	Kona	6	705	-	-	-	-	-	728	67
	Alls	107	812	172	38	74	-	54	899	245
Alm. vinnum./annað	Karl	184	916	173	68	107	161	132	979	233
	Kona	8	861	-	26	-	-	-	877	100
	Alls	192	914	173	65	107	161	132	974	230
Ríki/sveitarf./hálfop.	Karl	70	816	138	45	56	-	65	882	191
	Kona	8	734	-	-	-	-	-	790	91
	Alls	78	807	134	44	56	-	65	873	185

Tafla 17. Febrúarlaun 2019. Meðaltal heildargreiðslna eftir menntun og aðalstarfsvettvangi (þús. króna)

		Fjöldi	Föst laun	Yfirvinna	Bíla- styrkur	Dag- peningar	Bónus	Annað	Heildar- greiðslur	Staðal- frávik
Stofur	BSc-gráða	102	807	178	38	81	-	56	896	247
	MSc-gráða eða annað	5	908	-	-	-	-	-	962	187
	Alls	107	812	172	38	74	-	54	899	245
Alm. vinnum./annað	BSc-gráða	181	911	174	65	107	161	132	974	230
	MSc-gráða eða annað	11	970	-	-	-	-	-	983	240
	Alls	192	914	173	65	107	161	132	974	230
Ríki/sveitarf./hálfop.	BSc-gráða	71	811	136	42	56	-	59	870	192
	MSc-gráða eða annað	6	764	-	-	-	-	-	870	53
	Alls	77	807	134	44	56	-	61	870	185

Tafla 18. Febrúarlaun 2019. Meðaltal heildargreiðslna eftir menntun (þús. króna)

	Fjöldi	Föst laun	Yfir- vinna	Bíla- styrkur	Dag- peningar	Bónus	An- nað	Heildar- greiðslur	Staðal- frávik
BSc-gráða	356	861	167	52	91	144	97	931	231
MSc-gráða eða annað	22	900	112	49	-	-	-	948	193
Alls	378	864	163	52	89	144	95	932	229

Tafla 19. Febrúarlaun 2019. Meðaltal heildargreiðslna eftir því hvort svarendur fengu greidda yfirvinnu í febrúar eða ekki (þús. króna)

	Fjöldi	Föst laun	Yfir- vinna	Bíla- styrkur	Dag- peningar	Bónus	Annað	Heildar- greiðslur	Staðal- frávik
Fær greitt fyrir yfirvinnu	119	766	163	36	81	-	106	954	247
Fær ekki greitt fyrir yfirvinnu	254	907	-	62	95	146	83	922	219
Alls	373	862	163	52	89	144	95	932	229

Viðauki 1. Tafla 20 - Kyn svarenda

	Fjöldi	Hlutfall svarenda
Karl	380	94,5
Kona	22	5,5
Alls	402	100

Viðauki 1. Tafla 21 - Aldur svarenda

	Fjöldi	Hlutfall svarenda
22-29 ára	21	5,2
30-39 ára	109	27,1
40-49 ára	72	17,9
50-59 ára	115	28,6
60 ára og eldri	85	21,1
Alls	402	100

Viðauki 1. Tafla 22 - Starfsaldur

	Fjöldi	Hlutfall	Hlutfall svarenda
0-4 ár	51	12,7	13,3
5-9 ár	64	15,9	16,7
10-15 ár	68	16,9	17,7
Yfir 15 ár	201	50,0	52,3
Svarar ekki	18	4,5	-
Alls	402	100	100

Viðauki 1. Tafla 23 - Meðalaldur karla og kvenna

	Fjöldi	Meðaltal	Staðalfrávik
Karl	380	48,1	11,9
Kona	22	41,8	9,0
Heildarmeðaltal	402	47,8	11,9

Viðauki 1. Tafla 24 - Menntun (verk- eða tæknifræði)

	Fjöldi	Hlutfall	Hlutfall svarenda
BSc-gráða	379	94,3	98,4
MSc-gráða eða annað	6	1,5	1,6
Svarar ekki	17	4,2	-
Alls	402	100	100
Alls	324	100	100

Viðauki 1. Tafla 25 - Útskriftarár

	Fjöldi	Hlutfall	Hlutfall svarenda
1980 eða fyrr	23	5,7	6,0
1981-1985	31	7,7	8,1
1986-1990	52	12,9	13,5
1991-1995	48	11,9	12,5
1996-2000	24	6,0	6,3
2001-2005	44	10,9	11,5
2006 -2010	57	14,2	14,8
2011-2015	70	17,4	18,2
2016 eða seinna	35	8,7	9,1
Svarar ekki	18	4,5	-
Alls	402	100	100

Viðauki 1. Tafla 26 - Aðalfagsvið

	Fjöldi	Hlutfall	Hlutfall svarenda
Byggingar-, umhverfis eða skipulagssvið	147	36,6	38,2
Rekstrar- og fjármálasvið	21	5,2	5,5
Rafmagnssvið	92	22,9	23,9
Tölvu- og hugbúnaðarsvið	26	6,5	6,8
Véla- og skipasvið	51	12,7	13,2
Iðnaðarsvið	36	9,0	9,4
Annað fagsvið	12	3,0	3,1
Svarar ekki	17	4,2	-
Alls	402	100	100

Viðauki 1. Tafla 27 - Aðalstarfsvettvangur

	Fjöldi	Hlutfall	Hlutfall svarenda
Ríkisstofnun	40	10,0	10,4
Reykjavíkurborg	5	1,2	1,3
Annað sveitarfélag	17	4,2	4,4
Hálfopinber stofnun	11	2,7	2,9
Orkufyrirtæki	37	9,2	9,7
Menntastofnun	5	1,2	1,3
Verkfræði- og ráðgjafastofa	109	27,1	28,5
Tölvu- og hugbúnaðarfyrirtæki	13	3,2	3,4
Verslunar- og þjónustufyrirtæki	24	6,0	6,3
Iðnaðar- og sjávarútvegsfyrirtæki	65	16,2	17,0
Fjármálafyrirtæki	3	0,7	0,8
Verktakafyrirtæki	36	9,0	9,4
Sjálfstætt starfandi	4	1,0	1,0
Fjarskipti	7	1,7	1,8
Annar starfsvettvangur	7	1,7	1,8
Svarar ekki	19	4,7	-
Alls	402	100,0	100,0

Viðauki 1. Tafla 28 - Aðalstarfssvið

	Fjöldi	Hlutfall	Hlutfall svarenda
Stjórnun	74	18,4	19,5
Vöruþróun	7	1,7	1,8
Ráðgjöf	27	6,7	7,1
Hönnun	92	22,9	24,2
Eftirlit	31	7,7	8,2
Framkvæmdir	35	8,7	9,2
Rannsóknir og/eða kennsla	5	1,2	1,3
Markaðs- og/eða sölustörf	14	3,5	3,7
Hugbúnaður	17	4,2	4,5
Verkefnisstjórnun	66	16,4	17,4
Annað starfssvið	12	3,0	3,2
Svarar ekki	22	5,5	-
Alls	402	100,0	100

Viðauki 1. Tafla 29 - Gegnir þú einhverri af eftirfarandi stöðum?

	Fjöldi	Hlutfall	Hlutfall svarenda
Stöðu verkefnisstjóra eða samsvarandi	148	36,8	39,2
Stöðu sviðs/deildarstjóra eða samsvarandi	96	23,9	25,4
Stöðu æðsta stjórnanda á vinnustaðnum	28	7,0	7,4
Nei	106	26,4	28,0
Svarar ekki	24	6,0	-
Alls	402	100,0	100

Viðauki 1. Tafla 30 - Mannaforráð (fjöldi starfsmanna)

	Fjöldi	Hlutfall	Hlutfall svarenda
Enginn	112	27,9	41,6
1-5 starfsmenn	68	16,9	25,3
6-10 starfsmenn	31	7,7	11,5
11-15 starfsmenn	14	3,5	5,2
16-20 starfsmenn	13	3,2	4,8
Fleiri en 20 starfsmenn	31	7,7	11,5
Svarar ekki / á ekki við	133	33,1	-
Alls	402	100	100

Viðauki 1. Tafla 31 - Eru samkeppnisákvæði í þínum ráðningarsamningi?

	Fjöldi	Hlutfall	Hlutfall svarenda
Já	82	20,4	23,2
Nei	271	67,4	76,8
Svarar ekki	49	12,2	-
Alls	402	100,0	100

Viðauki 1. Tafla 32 - Fórst þú í launaviðtal á síðasta ári (2018)?

	Fjöldi	Hlutfall	Hlutfall svarenda
Já	118	29,4	30,8
Nei	265	65,9	69,2
Svarar ekki	19	4,7	-
Alls	402	100,0	100

Viðauki 1. Tafla 33 - Hækkuðu laun þín eftir viðtalið? (vinsamlegast svaraðu út frá síðasta viðtali)

	Fjöldi	Hlutfall	Hlutfall svarenda
Já	89	22,1	77,4
Nei	26	6,5	22,6
Svarar ekki / á ekki við	287	71,4	-
Alls	402	100	100

Viðauki 2. Tafla 34 - Hvort greitt var fyrir yfirvinnu í febrúar 2019

	Fjöldi	Hlutfall svarenda	Karlar	Konur
Fékk greidda yfirvinnu	120	30,7	30,9	27,3
Fékk ekki greidda yfirvinnu	271	69,3	69,1	72,7
Alls	391	100	100	100

*Marktækur munur er á hlutföllum karla og kvenna, $p < 0,05$

Viðauki 2. Tafla 35 - Unnir yfirvinnutímar að meðaltali í febrúar 2019

		Allir	Karlar	Konur
Meðaltal	klst. á mán.	22,3	22,5	16,9
Miðgildi	klst. á mán.	19,0	20,0	12,0
Staðalfrávik		18,3	18,4	14,1
Fjöldi svara		220	211	9

*Bent er á að kvenkynssvarendur eru mjög fáir og því geta 1-2 svarendur haft mikil áhrif á meðaltal

Viðauki 2. Tafla 36 - Unnir yfirvinnutímar að meðaltali í febrúar 2019 (þeir sem fengu greidda yfirvinnu)

		Allir	Karlar	Konur
Meðaltal	klst. á mán.	20,7	21,1	11,3
Miðgildi	klst. á mán.	16,0	16,0	7,0
Staðalfrávik		18,4	18,6	9,2
Fjöldi svara		108	104	4