



# **Niðurstöður úr kjarakönnun Verkfræðingafélags Íslands 2021 - Verkfræðingar**

**Unnar í samvinnu við Félagsvísindastofnun HÍ**

20 30  
160 150

# Niðurstöður úr kjarakönnun Verkfræðingafélags Íslands 2021 - Verkfræðingar

Unnar í samvinnu við Félagsvísindastofnun HÍ

## Efnisyfirlit

Mynda- og töfluskrá

Inngangur

Úrvinnsla, bakgrunnsupplýsingar

Niðurstöður

Viðauki I      Bakgrunnsupplýsingar um svarendur

Viðauki II      Yfirvinna

<b>Inngangur</b>	<b>4</b>
Úrvinnsla, bakgrunnsupplýsingar	5
Mynd 4. Samanburður á meðalstarfsaldri eftir aðalstarfsvettvangi	8
Mynd 5. Samanburður á meðalstarfsaldri eftir starfssviði	8
<b>Niðurstöður</b>	<b>9</b>
Tafla 1. Samanburður heildargreiðslna í febrúar 2021 og 2019 eftir útskriftarári	10
Tafla 2. Samanburður heildargreiðslna í febrúar 2021 og 2019 eftir starfsvettvangi	11
Tafla 3. Samanburður heildargreiðslna í febrúar 2021 og 2019 eftir fagsviði	12
Tafla 4. Samanburður heildargreiðslna í febrúar 2021 og 2019 eftir starfssviði	13
Tafla 5. Heildargreiðslur í febrúar 2021 eftir útskriftarári	14
Tafla 6. Febrúarlaun 2021. Meðaltal heildargreiðslna eftir útskriftarári	15
Tafla 7. Febrúarlaun 2021. Meðaltal heildargreiðslna eftir aldri	15
Tafla 8. Febrúarlaun 2021. Meðaltal heildargreiðslna eftir aðalstarfsvettvangi	16
Tafla 9. Febrúarlaun 2021. Meðaltal heildargreiðslna eftir aðalfagsviði	16
Tafla 10. Febrúarlaun 2021. Meðaltal heildargreiðslna eftir aðalstarfssviði	17
Tafla 11. Febrúarlaun 2021. Meðaltal heildargreiðslna eftir kyni	17
Tafla 12. Febrúarlaun 2021. Meðaltal heildargreiðslna eftir starfsaldri og aðalstarfsvettvangi	18
Tafla 13. Febrúarlaun 2021. Meðaltal heildargreiðslna eftir aldri og aðalstarfsvettvangi	19
Tafla 14. Febrúarlaun 2021. Meðaltal heildargreiðslna eftir aðalfagsviði og aðalstarfsvettvangi	20
Tafla 15. Febrúarlaun 2021. Meðaltal heildargreiðslna eftir aðalstarfssviði og aðalstarfsvettvangi	21
Tafla 16. Febrúarlaun 2021. Meðaltal heildargreiðslna eftir kyni og aðalstarfsvettvangi	22
Tafla 17. Febrúarlaun 2021. Meðaltal heildargreiðslna eftir menntun og aðalstarfsvettvangi	23
Tafla 18. Febrúarlaun 2021. Meðaltal heildargreiðslna eftir menntun	23
Tafla 19. Febrúarlaun 2021. Meðaltal heildargreiðslna eftir því hvort svarendur fengu greidda yfirvinnu í febrúar eða ekki	23
Viðauki 1. Tafla 20 - Kyn svarenda	24
Viðauki 1. Tafla 21 - Aldur svarenda	24
Viðauki 1. Tafla 22 - Starfsaldur	24
Viðauki 1. Tafla 23 - Meðalaldur karla og kvenna	25
Viðauki 1. Tafla 24 - Menntun	25
Viðauki 1. Tafla 25 - Útskriftarar	25
Viðauki 1. Tafla 26 - Aðalfagsvið	26
Viðauki 1. Tafla 27 - Aðalstarfsvettvangur	26
Viðauki 1. Tafla 28 - Aðalstarfssvið	27
Viðauki 1. Tafla 29 - Gegnir þú einhverri af eftirfarandi stöðum?	27
Viðauki 1. Tafla 30 - Mannaforráð (fjöldi starfsmanna)	28
Viðauki 1. Tafla 50- Eru samkeppnisákvæði í þínum ráðningarsamningi?	28
Viðauki 1. Tafla 31 - Eru samkeppnisákvæði í þínum ráðningarsamningi?	28
Viðauki 1. Tafla 32 - Fórst þú í launaviðtal á síðasta ári (2021)?	28
Viðauki 1. Tafla 33 - Hækkuðu laun þín eftir viðtalið? (vinsamlegast svaraðu út frá síðasta viðtali)	29
Viðauki 2. Tafla 34 - Færð þú greitt sérstaklega fyrir yfirvinnu?	29
Viðauki 2. Tafla 35 - Unnir yfirvinnutímar að meðaltali í febrúar 2021	29
Viðauki 2. Tafla 36 - Unnir yfirvinnutímar þeirra sem fengu greidda yfirvinnu	29
Leiðréttur kynbundinn launamunur	30



Hér birtast niðurstöður úr kjarakönnun verkfræðinga árið 2021. Könnunin var gerð á rafrænan hátt og sá Félagsvísindastofnun Háskóla Íslands um bæði framkvæmd og úrvinnslu. Með því er þátttakendum í könnuninni tryggt nafnleysi.

Könnunin var send á netföng 2763 félaga í Kjaradeild Verkfræðingafélags Íslands en boð um þátttöku barst ekki til 15 félaga þar sem um röng netföng var að ræða. Því fengu 2748 manns senda könnunina í tölvupósti. Alls bárust 947 svör. Svarhlutfall er því um 34,5%. Af þessum svarendum voru 36 án atvinnu og af þessum og öðrum sökum voru nothæf svör alls 911. Könnunin nú er sú 34. sem gerð er með svipuðum hætti. Niðurstöðurnar eru birtar í rafrænum bæklingi á heimasíðu VFÍ:

<https://www.vfi.is/>

Misjafnt er hve mörg svör eru bak við einstakar töflur í bæklingnum þar sem sumir luku ekki við spurningalistann eða slepptu að svara einstökum spurningum.

Þar sem könnunin er gerð árlega eru allar ábendingar um það sem betur má fara vel þegar og er fólk beðið um að snúa sér til skrifstofu VFÍ með þær, t.d. með því að senda tölvupóst ([kjaramal@verktaekni.is](mailto:kjaramal@verktaekni.is)).

**Kjaradeild Verkfræðingafélags Íslands**

Tölfræðileg úrvinnsla könnunarinnar var unnin af starfsmönnum Félagsvísindastofnunar Háskóla Íslands. Allir þátttakendur voru spurðir um laun sín í febrúar 2021 (laun greidd 1. mars).

### **Febrúarlaun 2021:**

- 1 Föst mánaðarlaun, þ.m.t. föst yfirvinna
- 2 Unnin yfirvinna
- 3 Bílastyrkur (tekjur)
- 4 Dagpeningar
- 5 Bónusgreiðslur
- 6 Aðrar greiðslur

Heildargreiðslur febrúarlauna eru reiknaðar sem summa fastra mánaðarlauna (þ.m.t. yfirvinnu), bílastyrks, annarra greiðslna og bónusgreiðslna. Þess skal getið að í ár var sérstaklega spurt um eingreiðslur, en hluti starfsmanna hjá ríkinu fékk afturvirkar greiðslur vegna nýgerðra kjarasamninga. Til að þessar greiðslur myndu ekki trufla samanburð við fyrri ár var farið eftir athugasemdum í opnum svörum og viðeigandi upphæð dregin frá þeim greiðslum sem voru uppgefnar.

Meðallaun einstakra launaliða voru reiknuð á grundvelli þeirra sem á annað borð fengu einhverjar greiðslur í þeim launalið. Þeir sem fengu engar greiðslur voru ekki teknir með í útreikninga þar sem það hefði skekkst meðaltöl. Því er mismunandi fjöldi svara á bak við hvern launalið. Auk þess veldur þetta því að summa einstakra launaliða í töflum er ekki jöfn heildargreiðslum.

Allar upphæðir eru birtar í þúsundum króna. Með tilliti til tölfræðilegrar nákvæmni og til að varðveita nafnleynd svarenda eru ekki birtar niðurstöður þar sem svarendur eru færri en fimm og því eru eyður í viðkomandi töflum.

Laun þeirra sem gáfu upp 50% til 99% starfshlutfall voru sköluð upp í 100% og höfð með í úrvinnslunni. Þeim sem gáfu upp minna en 50% starf var sleppt úr úrvinnslunni. Allir launaliðir voru reiknaðir upp á þennan hátt, fyrir utan dagpeninga.

T-próf eins úrtaks (one sample t-test) var notað til þess að greina hvort tölfræðilega marktækur munur væri á meðallaunum milli ára en t-próf óháðra hópa (independent-samples t-test) var notað til að greina hvort tölfræðilega marktækur munur væri á meðaltölum karla og kvenna. Stjörnur eru notaðar í töflum og myndum til þess að tákna marktækan mun milli hópa. Þrjár stjörnur merkja að fullyrða megi með 99,9% vissu að munur sem sést í hópi svarenda sé einnig til staðar meðal verkfræðinga í þýði. Tvær stjörnur tákna að fullyrða megi um mun með 99% vissu og ein stjarna að fullyrða megi með 95% vissu að munur sé til staðar í þýði. Ef engin stjarna er var munurinn milli hópa ekki tölfræðilega marktækur.

Við úrvinnslu reyndist ekki unnt að nota öll svör. Nokkrir þátttakenda höfðu misst vinnuna á árinu og svöruðu þar af leiðandi ekki öllum spurningunum. Stundum höfðu þátttakendur sleppt að svara ákveðnum efnisliðum og var þá eðlilega ekki hægt að flokka svör viðkomandi við öðrum spurningum eftir þeim. Það er því brýnt fyrir þátttakendum könnunarinnar að svara öllum spurningum í framtíðinni til að fá sem besta mynd af kjörum verkfræðinga.

Í úrvinnslunni reyndist stundum hagkvæmt að fækka undirþáttum starfsvettvangs. Á spurningaeyðublaði voru gefnir níu liðir fyrir starfsvettvang á almennum markaði og fimm liðir hjá hinu opinbera. Á grundvelli skyldleika starfa og meðallaunagreiðslna eru skilgreindir tveir flokkar á almennum markaði og einn á hinu opinbera, og voru eftirtaldir undirflokkar dregnir saman undir þá:

### **Almennur markaður:**

#### **Stofur:**

Verkfræðistofur  
Ráðgjafarstofur

#### **Almennur markaður; annað:**

Verslun/þjónusta  
Tölvu- eða hugbúnaðarfyrirtæki  
Iðnaður/sjávarútvegur  
Verktakafyrirtæki  
Fjármálafyrirtæki  
Sjálfstætt starfandi  
Orkufélög  
Fjarskipti  
Aðrir

### **Opinber vinnumarkaður:**

#### **Ríki / sveitarfélög / hálfopinberar stofnanir:**

Ríkisstofnanir  
Reykjavíkurborg  
Menntastofnanir  
Sveitarfélög  
Hálfopinberar stofnanir

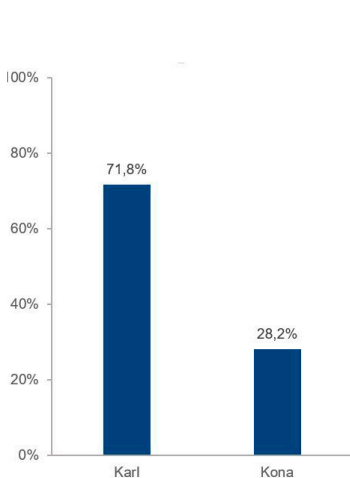
Vakin er athygli á því að fram til ársins 2011 var opinberum vinnumarkaði skipt í tvo hópa, ríkisstofnanir og Reykjavíkurborg annars vegar og sveitarfélög og hálfopinberar stofnanir hins vegar. Í ár er þessum hópum slegið saman í einn líkt og gert hefur verið frá árinu 2012. Það er gert til að koma í veg fyrir þau fjölmörgu göt sem myndast hafa í mörgum töflum sökum þess hve fáir svarendur eru í hópnum sveitarfélög og hálfopinberar stofnanir.

Alls tóku 947 verkfræðingar þátt í kjarakönnuninni í ár og er það metfjöldi svara í könnuninni frá upphafi, þótt svarhlutfall nú hafi verið örlítið lægra en árið áður. Kjarakönnunin er mikilvæg til að fá fram upplýsingar um kjör verkfræðinga og því brýnt að þátttakan sé sem mest. Hér að neðan eru birtar tölur um fjölda innsendra svara í kjarakönnunum VFÍ frá upphafi.

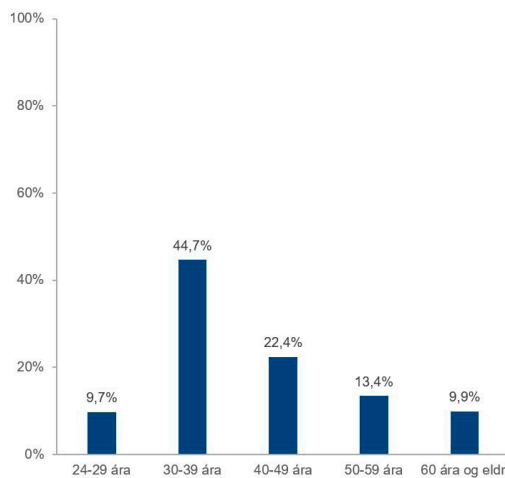
Í ár eru líkt og í síðustu könnun birtar ítarlegar niðurstöður þar sem borin eru saman heildarlaun í febrúar milli ára fyrir útskriftarár, starfsvettvang, fagsvið og starfssvið.

Mikill meirihluti svarenda var karlar, eða 71,8% (mynd 1). Mynd 2 sýnir aldursdreifingu svarenda. Meðalaldur verkfræðinga sem svöruðu var 41,4 ár. Meðalaldur karla í könnuninni var 42,9 ár en meðalaldur kvenna var heldur lægri, eða 37,7 ár. Meira en þrír af hverjum fjórum voru með MSc-gráðu í verkfræði (mynd 3). Á mynd 4 má sjá að þeir verkfræðingar sem starfa á menntastofnun eru að jafnaði með hæstan starfsaldur, að meðaltali 17,7 ár, þegar aðalstarfsvettvangur svarenda er skoðaður. Sé litið til aðalstarfssviðs kemur í ljós að starfsmenn í stjórnunarstöðum eru með hæstan meðalstarfsaldur, eða rösklega 18 ár (mynd 5). Í töflum 20-33 í viðauka I er að finna upplýsingar sem standa á bak við framangreindar myndir, auk upplýsinga um starfsaldur, menntun, fagsvið, starfsvettvang, starfssvið, launakjör og mannaforráð svarenda.

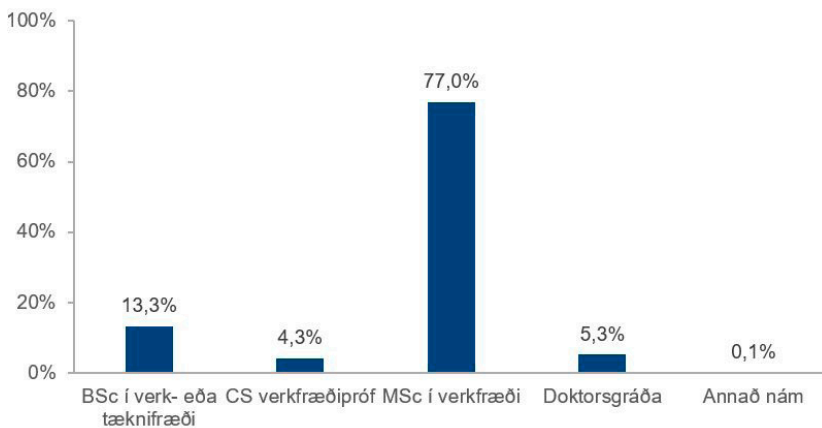
Nærri því þrír af hverjum tíu þeirra sem svöruðu spurningu um samkeppnisákvæði í ráðningarsamningi sögðust vera með slíkt ákvæði í samningi sínum.



Mynd 1. Kyn svarenda.



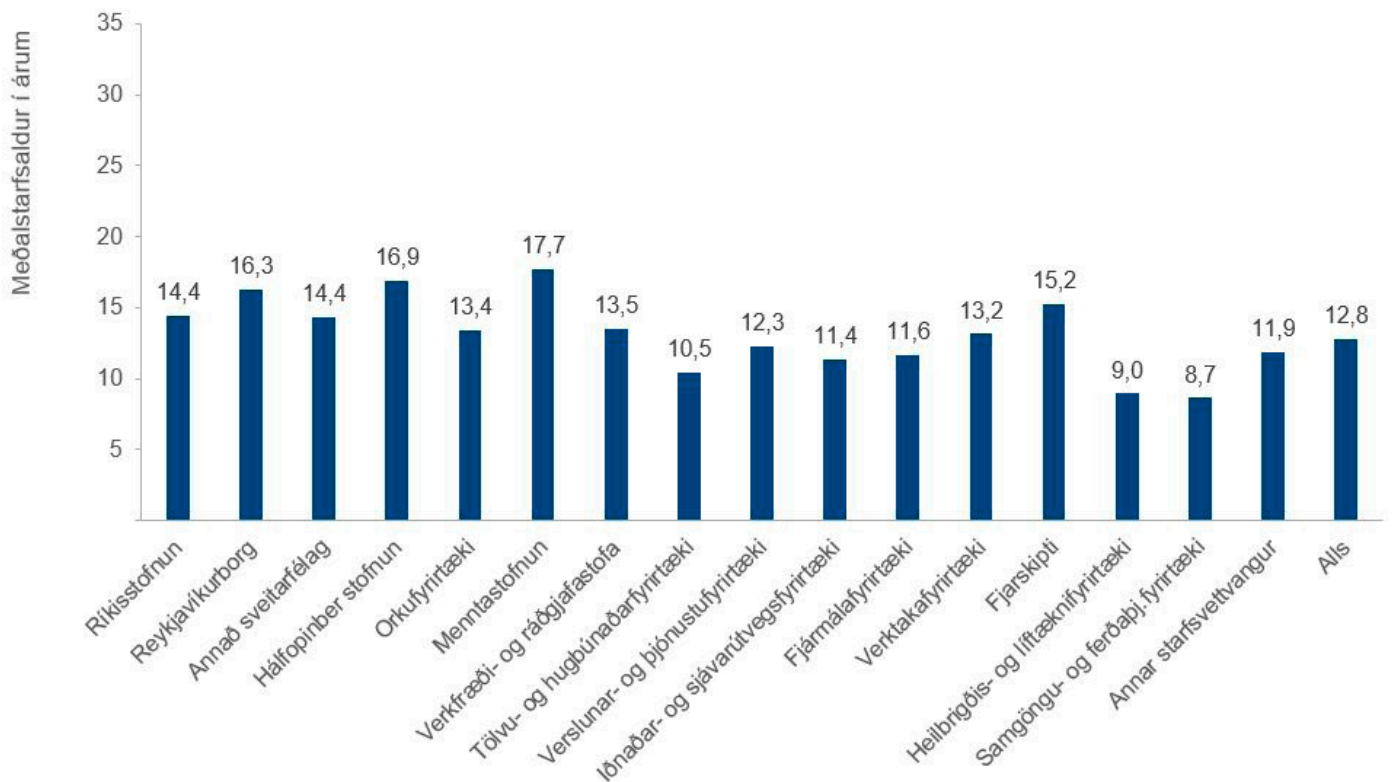
Mynd 2. Aldur svarenda.



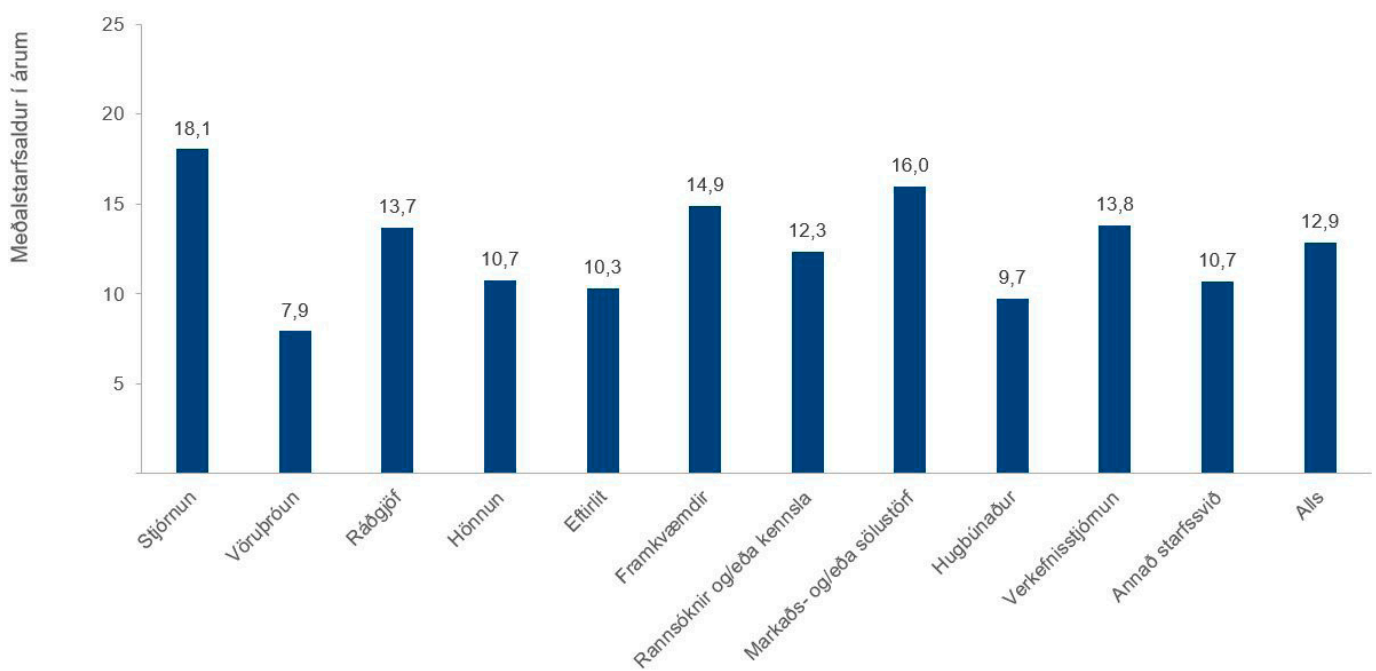
Mynd 3. Menntun svarenda.

ÁR	SVÖR
1988	403
1989	309
1990	283
1991	265
1992	270
1993	299
1994	214
1995	407
1996	398
1997	378
1998	358
1999	360
2000	313
2001	271
2002	310
2003	473
2004	466
2005	443
2006	420
2007	421
2008	410
2009	478
2010	517
2011	482
2012	534
2013	542
2014	541
2015	594
2016	698
2017	896
2018	855
2019	944
2020	893
2021	947

## Mynd 4. Samanburður á meðalstarfsaldri eftir aðalstarfsvettvangi



## Mynd 5. Samanburður á meðalstarfsaldri eftir starfssviði





Í töflum 1-4 er birtur samanburður á heildargreiðslum í febrúar fyrir árin 2020 og 2021. Töflurnar eru gerðar fyrir útskriftarár, starfsvettvang, starfssvið og fagsvið. Útskriftarár er miðað við verkfræðipróf. Rétt er að benda á að breyting á meðalstarfsaldri getur haft veruleg áhrif á niðurstöðurnar og fólk er hvatt til að hafa myndir 4 og 5 til hliðsjónar þegar það skoðar launabreytingar milli ára. Með töflu 5 er línurit sem sýnir meðaltal, miðgildi og fjórðungsmörk launa eftir útskriftarári fyrir heildargreiðslur í febrúar 2021. Miðgildið sýnir þau laun sem helmingur svarenda liggur undir og helmingur yfir. Á sama hátt liggja laun 25% svarenda undir neðri fjórðungsmörkum (25% mörkum) og laun 75% svarenda liggja undir efri fjórðungsmörkum (75% mörkum).

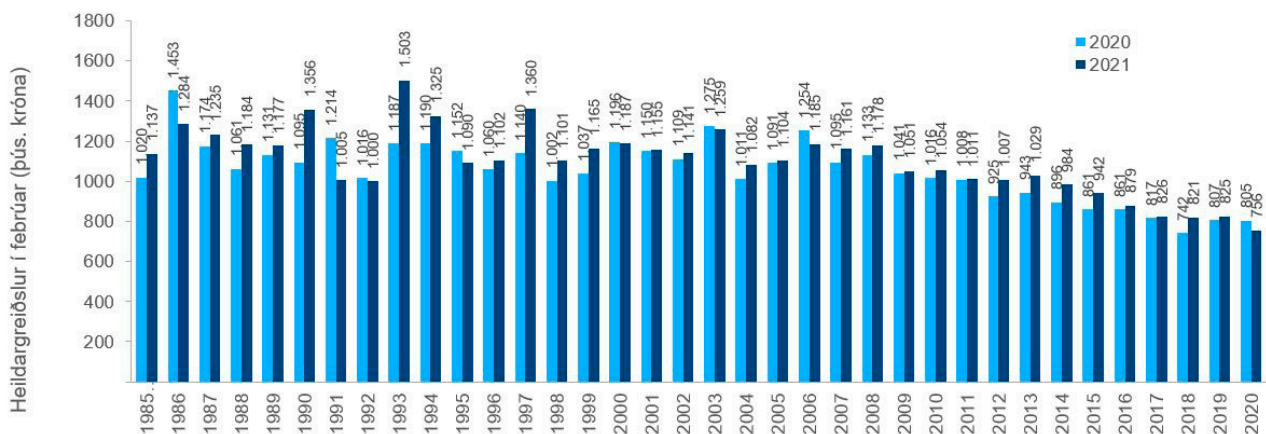
Töflur 6-19 sýna meðaltal allra launaliða febrúarlauna 2021, flokkað á ýmsa vegu.

Í könnuninni var spurt um upphæð yfirvinnugreiðslna í febrúar 2021 og fjölda yfirvinnutíma sem unnir voru. Alls fengu 186 svarendur greidda yfirvinnu í febrúar, eða um 22% svarenda, og var meðalfjöldi unninna yfirvinnutíma hjá þessum hópi tæplega 19 klst. Hins vegar voru alls 393 svarendur sem unnu yfirvinnu í febrúar og var meðalfjöldi unninna yfirvinnustunda rösklega 19 klst. Upplýsingar um yfirvinnu má finna í töflum 34-36 í viðauka II.

Tafla 1. Samanburður heildargreiðslna í febrúar 2021 og 2020 eftir útskriftarári (þús. króna)

Útskriftarár	Fjöldi 2021	Heildar- greiðslur 2021	Fjöldi 2020	Heildar- greiðslur 2020	Mis- munur	Hækkun/ lækkun
1985 eða fyrr**	39	1.137	46	1.020	117	11%
1986	5	1.284	11	1.453	-169	-12%
1987	8	1.235	7	1.174	61	5%
1988	13	1.184	14	1.061	123	12%
1989	8	1.177	9	1.131	46	4%
1990	10	1.356	9	1.095	261	24%
1991**	11	1.005	13	1.214	-209	-17%
1992	7	1.000	5	1.016	-15	-2%
1993	11	1.503	13	1.187	316	27%
1994	17	1.325	17	1.190	136	11%
1995	3	1.090	5	1.152	-61	-5%
1996	10	1.102	14	1.060	41	4%
1997	4	1.360	6	1.140	220	19%
1998	9	1.101	10	1.002	99	10%
1999	10	1.165	11	1.037	129	12%
2000	13	1.187	9	1.196	-9	-1%
2001	14	1.155	11	1.150	5	0%
2002	8	1.141	21	1.109	31	3%
2003	14	1.259	9	1.275	-15	-1%
2004	11	1.082	18	1.011	71	7%
2005	21	1.104	26	1.091	13	1%
2006	22	1.185	20	1.254	-69	-6%
2007	28	1.161	29	1.095	66	6%
2008	23	1.178	20	1.133	46	4%
2009	20	1.051	26	1.041	10	1%
2010	27	1.054	33	1.016	39	4%
2011	38	1.011	35	1.008	2	0%
2012**	57	1.007	52	925	82	9%
2013	36	1.029	36	943	87	9%
2014**	67	984	70	896	88	10%
2015*	55	942	58	861	81	9%
2016	44	879	47	861	18	2%
2017	52	826	44	817	9	1%
2018**	38	821	30	742	79	11%
2019	54	825	29	807	18	2%
2020*	34	756	6	805	-49	-6%
2021	6	731	-	-	-	-
<b>Alls**</b>	<b>847</b>	<b>1.020</b>	<b>819</b>	<b>993</b>	<b>27</b>	<b>3%</b>

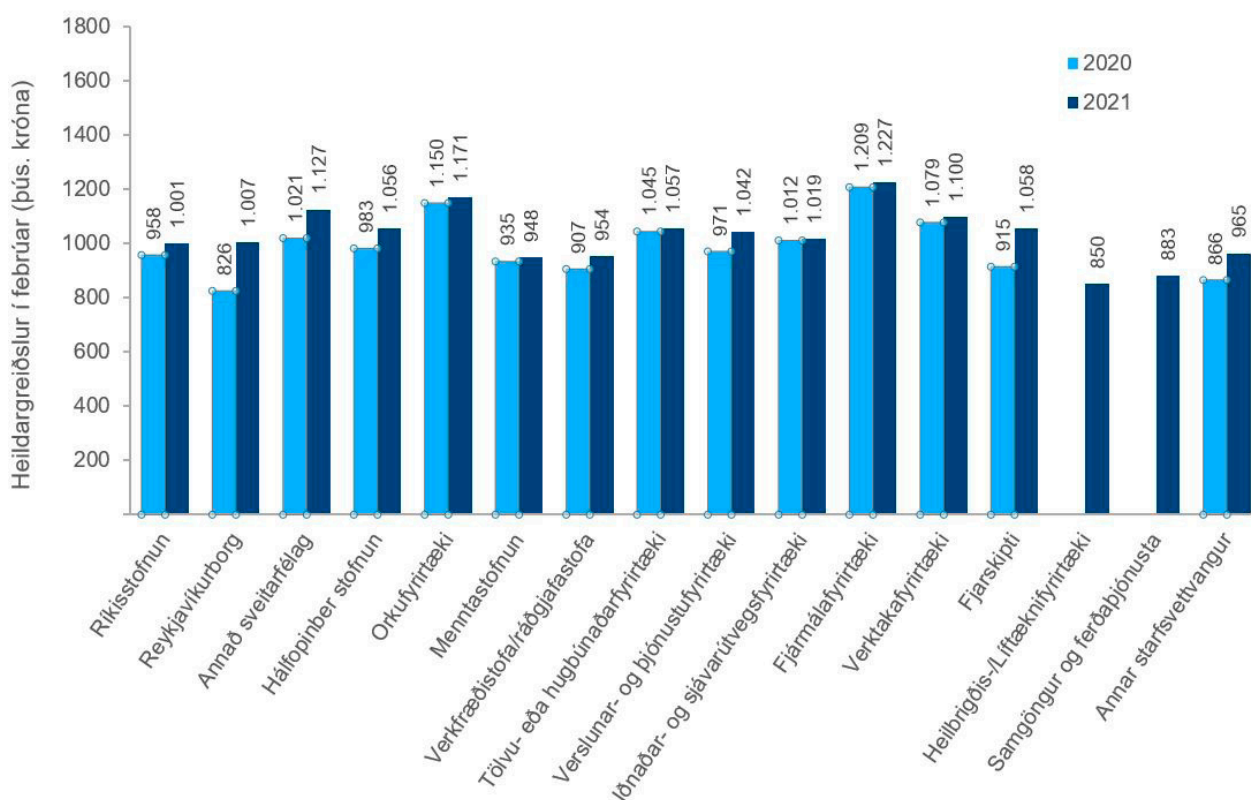
\*marktækur munur á meðaltölum, p<0.05 \*\*marktækur munur á meðaltölum, p<0.01 \*\*\*marktækur munur á meðaltölum, p<0.001



**Tafla 2. Samanburður heildargreiðslna í febrúar 2021 og 2020 eftir starfsvettvangi (þús. króna)**

Starfsvettvangur	Fjöldi 2021	Heildargreiðslur 2021	Fjöldi 2020	Heildargreiðslur 2020	Mismunur	Hækkun/lækkun
Ríkisstofnun	92	1.001	76	958	43	4%
Reykjavíkurborg**	17	1.007	12	826	181	22%
Annað sveitarfélag	8	1.127	7	1.021	106	10%
Hálfopinber stofnun	32	1.056	32	983	73	7%
Orkufyrirtæki	71	1.171	79	1.150	21	2%
Menntastofnun	20	948	21	935	14	1%
Verkfræðistofa/ráðgjafastofa**	207	954	217	907	48	5%
Tölvu- eða hugbúnaðarfyrirtæki	101	1.057	86	1.045	12	1%
Verslunar- og þjónustufyrirtæki	44	1.042	41	971	71	7%
Iðnaðar- og sjávarútvegsfyrirtæki	130	1.019	125	1.012	7	1%
Fjármálafyrirtæki	22	1.227	18	1.209	18	1%
Verktakafyrirtæki	38	1.100	39	1.079	21	2%
Fjarskipti*	17	1.058	16	915	143	16%
Heilbrigðis-/Líftæknifyrirtæki	22	850	-	-	-	-
Samgöngur og ferðaþjónusta	20	883	-	-	-	-
Annar starfsvettvangur	20	965	53	866	99	11%
<b>Alls**</b>		<b>861</b>		<b>816</b>	<b>30</b>	<b>3%</b>

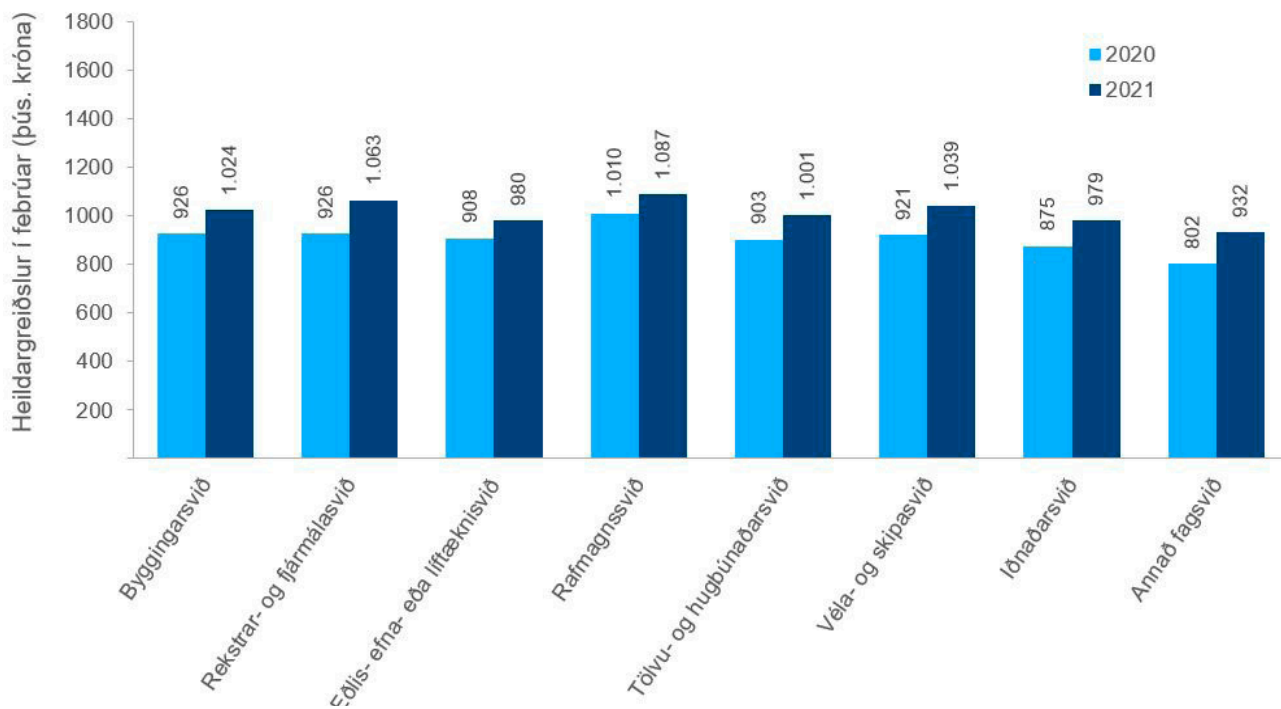
Marktækur munur á meðaltölum, \*p<0,5, \*\*p<0,01, \*\*\*p<0,001



**Tafla 3. Samanburður heildargreiðslna í febrúar 2020 og 2021 eftir fagsviði (þús. króna)**

Fagsvið	Fjöldi 2021	Heildargreiðslur 2021	Fjöldi 2020	Heildargreiðslur 2020	Mismunur	Hækkun/lækkun
Byggingarsvið**	229	1.024	252	968	56	6%
Rekstrar- og fjármálasvið	107	1.063	89	1.019	44	4%
Eðlis- efna- eða líftæknisvið	49	980	39	952	28	3%
Rafmagnssvið	98	1.087	108	1.031	56	5%
Tölvu- og hugbúnaðarsvið	139	1.001	121	1.021	-20	-2%
Véla- og skipasvið	103	1.039	102	980	59	6%
Iðnaðarsvið	65	979	75	1.023	-44	-4%
Annað fagsvið*	70	932	37	873	59	7%
<b>Alls**</b>	<b>860</b>	<b>1.021</b>	<b>823</b>	<b>991</b>	<b>30</b>	<b>3%</b>

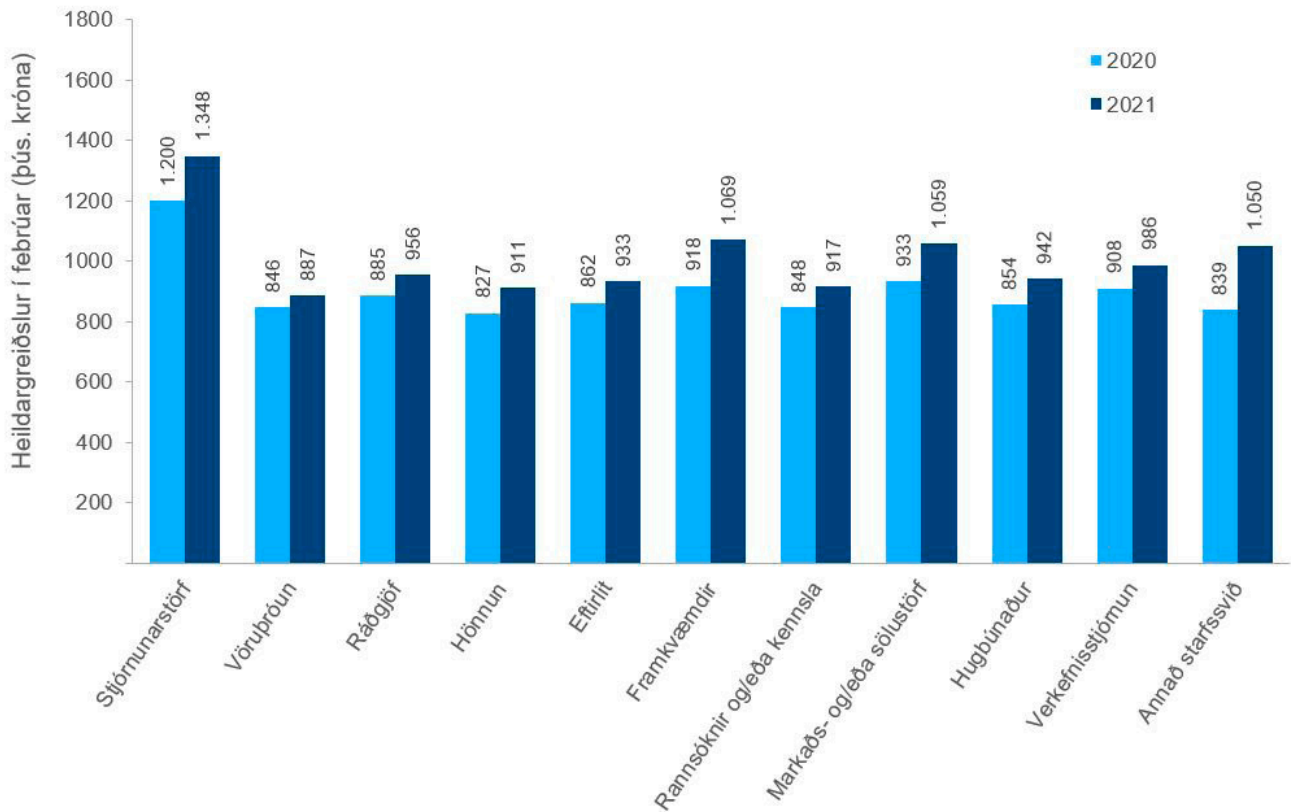
Marktækur munur á meðaltölum, \*p<0,5, \*\*p<0,01, \*\*\*p<0,001



**Tafla 4. Samanburður heildargreiðslna í febrúar 2020 og 2021 eftir starfssviði (þús. króna)**

Starfssvið	Fjöldi 2021	Heildargreiðslur 2021	Fjöldi 2020	Heildargreiðslur 2020	Mismunur	Hækkun/lækkun
Stjórnunarstörf	144	1.348	135	1.299	49	4%
Vöruþróun	61	887	62	933	-46	-5%
Ráðgjöf	107	956	118	928	27	3%
Hönnun*	117	911	116	874	36	4%
Eftirlit	48	933	41	943	-9	-1%
Framkvæmdir	31	1.069	32	1.030	39	4%
Rannsóknir og/eða kennsla	39	917	34	829	87	11%
Markaðs- og/eða sölustörf	14	1.059	17	1.041	17	2%
Hugbúnaður	98	942	89	952	-10	-1%
Verkefnisstjórnun	155	986	126	987	-1	0%
Annað starfssvið**	42	1.050	41	874	176	20%
<b>Alls**</b>	<b>856</b>	<b>1.022</b>	<b>811</b>	<b>995</b>	<b>27</b>	<b>3%</b>

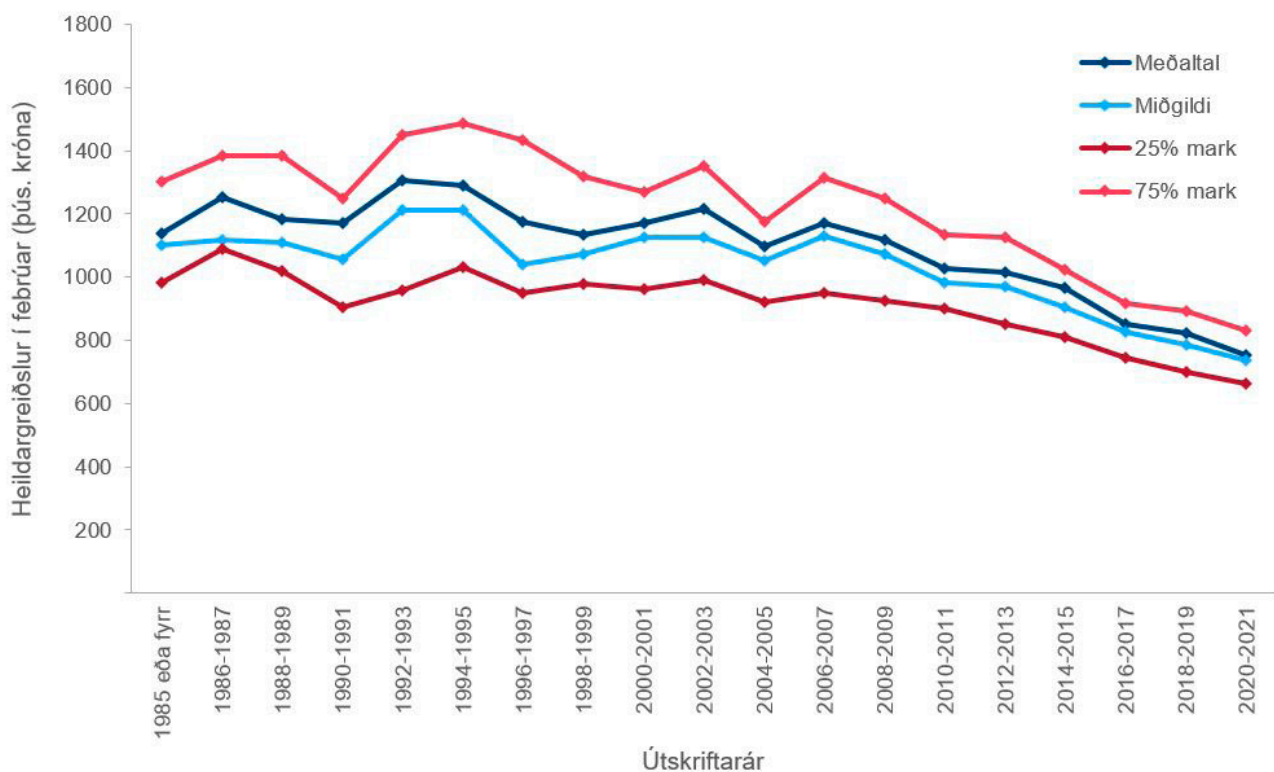
Marktækur munur á meðaltölum, \*p<0,5, \*\*p<0,01, \*\*\*p<0,001





**Tafla 5. Heildargreiðslur í febrúar 2021 eftir útskriftarári (þús. króna)**

	Fjöldi	Meðaltal	Miðgildi	10% mark	25% mark	75% mark	90% mark
1985 eða fyrr	39	1.137	1.100	890	982	1.300	1.514
1986-1987	13	1.254	1.117	1.020	1.088	1.385	1.500
1988-1989	21	1.181	1.111	945	1.018	1.385	1.530
1990-1991	21	1.173	1.056	825	904	1.250	1.535
1992-1993	18	1.307	1.211	864	959	1.450	1.750
1994-1995	20	1.290	1.211	938	1.030	1.485	1.569
1996-1997	14	1.175	1.041	893	948	1.434	1.650
1998-1999	19	1.135	1.073	858	980	1.317	1.431
2000-2001	27	1.170	1.125	821	960	1.267	1.603
2002-2003	22	1.216	1.127	925	993	1.351	1.713
2004-2005	32	1.097	1.050	830	921	1.174	1.400
2006-2007	50	1.172	1.130	892	948	1.315	1.634
2008-2009	43	1.119	1.071	860	926	1.250	1.424
2010-2011	65	1.029	984	795	900	1.134	1.290
2012-2013	93	1.016	972	790	850	1.125	1.308
2014-2015	122	965	906	760	811	1.024	1.174
2016-2017	96	851	825	675	745	915	1.040
2018-2019	92	823	785	672	700	892	1.000
2020-2021	40	752	738	611	661	830	925



**Tafla 6. Febrúarlaun 2021. Meðaltal heildargreiðslna eftir útskriftarári**

	Fjöldi	Föst laun	Yfirvinna	Bíla- styrkur	Dag- peningar	Bónus	Annað	Heildar- greiðslur	Staðal- frávik
1985 eða fyrr	39	1.054	215	41	-	-	-	1.137	245
1986-1987	13	1.210	-	99	-	-	-	1.254	214
1988-1989	21	1.101	232	56	-	-	-	1.181	240
1990-1991	21	1.133	-	-	-	-	-	1.173	425
1992-1993	18	1.267	-	43	-	-	-	1.307	547
1994-1995	20	1.251	-	94	-	-	-	1.290	372
1996-1997	14	1.100	-	-	-	-	-	1.175	312
1998-1999	19	1.110	-	47	-	-	-	1.135	198
2000-2001	27	1.151	-	118	-	-	-	1.170	309
2002-2003	22	1.168	-	49	-	-	108	1.216	301
2004-2005	32	1.063	98	88	-	-	55	1.097	279
2006-2007	50	1.111	131	102	-	-	76	1.172	290
2008-2009	43	1.069	177	61	-	-	32	1.119	232
2010-2011	65	982	166	46	-	-	47	1.029	216
2012-2013	93	970	206	53	-	-	47	1.016	231
2014-2015	122	907	161	29	189	-	42	965	262
2016-2017	96	821	113	28	-	-	13	851	163
2018-2019	92	798	108	50	-	-	27	823	199
2020-2021	40	714	140	28	-	-	18	752	137
<b>Alls</b>	<b>847</b>	<b>975</b>	<b>162</b>	<b>54</b>	<b>101</b>	<b>226</b>	<b>41</b>	<b>1.020</b>	<b>292</b>

**Tafla 7. Febrúarlaun 2021. Meðaltal heildargreiðslna eftir aldri (þús. króna)**

	Fjöldi	Föst laun	Yfirvinna	Bíla- styrkur	Dag- peningar	Bónus	Annað	Heildar- greiðslur	Staðal- frávik
22-29 ára	81	722	113	24	-	-	16	745	102
30-39 ára	384	899	155	49	128	-	38	943	219
40-49 ára	196	1.047	142	59	-	165	60	1.096	260
50-59 ára	118	1.167	236	71	-	-	30	1.220	335
60 ára og eldri	87	1.145	186	60	-	-	51	1.199	372
<b>Alls</b>	<b>866</b>	<b>977</b>	<b>162</b>	<b>54</b>	<b>101</b>	<b>226</b>	<b>41</b>	<b>1.023</b>	<b>294</b>

**Tafla 8. Febrúarlaun 2021. Meðaltal heildargreiðslna eftir aðalstarfsvettvangi (þús. króna)**

	Fjöldi	Föst laun	Yfirvinna	Bíla- styrkur	Dag- peningar	Bónus	Annað	Heildar- greiðslur	Staðal- frávik
Ríkisstofnun	92	911	139	-	-	-	71	1.001	274
Reykjavíkurborg	17	849	248	-	-	-	117	1.007	182
Annað sveitarfélag	8	891	248	-	-	-	-	1.127	293
Hálfopinber stofnun	32	1.041	-	37	-	-	19	1.056	244
Orkufyrirtæki	71	1.135	206	61	-	-	34	1.171	371
Menntastofnun	20	910	-	-	-	-	-	948	291
Verkfræði- og ráðgjafastofa	207	887	169	38	-	-	20	954	206
Tölvu- og hugbúnaðarfyrirtæki	101	1.021	123	57	-	361	15	1.057	303
Verslunar- og þjónustufyrirtæki	44	1.030	-	117	-	-	-	1.042	327
Iðnaðar- og sjávarútvegsfyrirtæki	130	1.007	113	103	-	-	22	1.019	303
Fjármálafyrirtæki	22	1.222	-	84	-	-	-	1.227	393
Verktakafyrirtæki	38	1.065	177	74	-	-	-	1.100	312
Fjarskipti	17	1.019	-	24	-	-	-	1.058	266
Heilbrigðis- og líftæknifyrirtæki	22	843	-	-	-	-	27	850	258
Samgöngu- og ferðaþj.fyrirtæki	20	882	-	-	-	-	-	883	144
Annar starfsvettvangur	20	960	-	59	-	-	-	965	355
<b>Alls</b>	<b>861</b>	<b>976</b>	<b>160</b>	<b>54</b>	<b>101</b>	<b>226</b>	<b>41</b>	<b>1.021</b>	<b>291</b>

**Tafla 9. Febrúarlaun 2021. Meðaltal heildargreiðslna eftir aðalfagsviði (þús. króna)**

	Fjöldi	Föst laun	Yfirvinna	Bíla- styrkur	Dag- peningar	Bónus	Annað	Heildar- greiðslur	Staðal- frávik
Byggingar-, umhverfis- eða skipulagssvið	229	948	195	46	75	-	49	1.024	263
Rekstrar- eða fjármálasvið	107	1.029	135	44	-	-	27	1.063	332
Eðlis-, efna-, eða líftæknisvið	49	946	201	98	-	-	10	980	336
Rafmagnssvið	98	1.031	146	56	-	-	36	1.087	307
Tölvu- og hugbúnaðarsvið	139	976	105	42	-	165	21	1.001	256
Véla- og skipasvið	103	1.006	144	88	-	-	84	1.039	356
Iðnaðarsvið	65	961	107	71	-	-	11	979	267
Annað fagsvið	70	893	167	42	-	-	59	932	220
<b>Alls</b>	<b>860</b>	<b>976</b>	<b>163</b>	<b>54</b>	<b>101</b>	<b>226</b>	<b>39</b>	<b>1.021</b>	<b>292</b>

**Tafla 10. Febrúarlaun 2021. Meðaltal heildargreiðslna eftir aðalstarfssviði (þús. króna)**

	Fjöldi	Föst laun	Yfirvinna	Bíla- styrkur	Dag- peningar	Bónus	Annað	Heildar- greiðslur	Staðal- frávik
Stjórnun	144	1.301	216	89	-	-	29	1.348	361
Vöruþróun	61	869	-	30	-	-	-	887	193
Ráðgjöf	107	905	150	30	-	-	27	956	220
Hönnun	117	856	168	32	-	-	38	911	177
Eftirlit	48	866	168	78	-	-	65	933	236
Framkvæmdir	31	1.019	231	64	-	-	35	1.069	230
Rannsóknir og/eða kennsla	39	836	179	-	-	-	110	917	271
Markaðs- og/eða sölustörf	14	1.050	-	-	-	-	-	1.059	231
Hugbúnaður	98	914	91	46	-	-	21	942	210
Verkefnisstjórnun	155	948	157	51	-	-	30	986	215
Annað starfssvið	42	994	177	37	-	-	84	1.050	331
<b>Alls</b>	<b>856</b>	<b>977</b>	<b>164</b>	<b>55</b>	<b>101</b>	<b>227</b>	<b>41</b>	<b>1.022</b>	<b>293</b>

**Tafla 11. Febrúarlaun 2021. Meðaltal heildargreiðslna eftir kyni (þús. króna)**

	Fjöldi	Föst laun	Yfirvinna	Bíla- styrkur	Dag- peningar	Bónus	Annað	Heildar- greiðslur	Staðal- frávik
Karl	620	1.006	165	56	51	243	43	1.059	304
Kona	246	904	151	48	-	-	33	931	244
<b>Alls</b>	<b>866</b>	<b>977</b>	<b>162</b>	<b>54</b>	<b>101</b>	<b>226</b>	<b>41</b>	<b>1.023</b>	<b>294</b>

**Tafla 12. Febrúarlaun 2021. Meðaltal heildargreiðslna eftir starfsaldri og aðalstarfsvettvangi** (þús. króna)

		Fjöldi	Föst laun	Yfirvinna	Bíla- styrkur	Dag- peningar	Bónus	Annað	Heildar- greiðslur	Staðal- frávik
<b>Stofur</b>	0-4 ár	37	740	94	42	-	-	13	777	118
	5-9 ár	68	826	191	32	-	-	21	905	181
	10-15 ár	36	953	165	41	-	-	15	1.029	212
	Yfir 15 ár	62	1.000	195	40	-	-	26	1.067	185
	<b>Alls</b>	<b>203</b>	<b>886</b>	<b>170</b>	<b>38</b>	-	-	<b>20</b>	<b>953</b>	<b>207</b>
<b>Alm. vinnum. annað</b>	0-4 ár	115	804	129	38	-	103	21	818	170
	5-9 ár	151	969	132	51	238	-	26	996	250
	10-15 ár	92	1.130	140	78	-	-	37	1.151	269
	Yfir 15 ár	118	1.249	146	93	-	-	53	1.272	381
	<b>Alls</b>	<b>476</b>	<b>1.030</b>	<b>136</b>	<b>71</b>	<b>142</b>	<b>267</b>	<b>33</b>	<b>1.051</b>	<b>323</b>
<b>Ríki/sveitarf./hálfop.</b>	0-4 ár	31	756	116	-	-	-	30	819	251
	5-9 ár	39	875	138	28	-	-	76	949	240
	10-15 ár	30	900	158	-	-	-	101	1.023	204
	Yfir 15 ár	66	1.052	207	34	-	-	64	1.131	249
	<b>Alls</b>	<b>166</b>	<b>928</b>	<b>159</b>	<b>36</b>	<b>46</b>	-	<b>70</b>	<b>1.011</b>	<b>265</b>



**Tafla 13. Febrúarlaun 2021. Meðaltal heildargreiðslna eftir aldri og aðalstarfsvettvangi** (þús. króna)

		Fjöldi	Föst laun	Yfirvinna	Bíla- styrkur	Dag- peningar	Bónus	Annað greiðslur	Heildar- greiðslur	Staðal- frávik
<b>Stofur</b>	<b>22-29 ára</b>	18	717	-	24	-	-	-	727	95
	<b>30-39 ára</b>	85	820	162	44	-	-	21	895	157
	<b>40-49 ára</b>	53	944	151	29	-	-	15	997	213
	<b>50-59 ára</b>	28	960	264	33	-	-	36	1.089	227
	<b>60 ára og eldri</b>	23	1.049	127	47	-	-	-	1.084	157
	<b>Alls</b>	<b>207</b>	<b>887</b>	<b>169</b>	<b>38</b>	-	-	<b>20</b>	<b>954</b>	<b>206</b>
<b>Alm. vinnum. annað</b>	<b>22-29 ára</b>	50	742	-	21	-	-	21	757	111
	<b>30-39 ára</b>	246	938	145	56	150	429	28	963	227
	<b>40-49 ára</b>	97	1.152	64	81	-	176	53	1.172	257
	<b>50-59 ára</b>	60	1.285	128	104	-	-	42	1.303	370
	<b>60 ára og eldri</b>	32	1.355	-	84	-	-	25	1.383	515
	<b>Alls</b>	<b>485</b>	<b>1.031</b>	<b>144</b>	<b>71</b>	<b>142</b>	<b>267</b>	<b>33</b>	<b>1.053</b>	<b>324</b>
<b>Ríki/sveitarf./hálfop.</b>	<b>22-29 ára</b>	12	654	133	-	-	-	11	735	67
	<b>30-39 ára</b>	50	834	126	32	-	-	75	906	226
	<b>40-49 ára</b>	45	923	155	-	-	-	98	1.029	234
	<b>50-59 ára</b>	30	1.124	248	45	-	-	18	1.179	306
	<b>60 ára og eldri</b>	32	1.004	181	26	-	-	96	1.098	215
	<b>Alls</b>	<b>169</b>	<b>929</b>	<b>158</b>	<b>36</b>	<b>46</b>	-	<b>68</b>	<b>1.012</b>	<b>263</b>

Tafla 14. Febrúarlaun 2021. Meðaltal heildargreiðslna eftir aðalfagsviði og aðalstarfsvettvangi (þús. króna)

	Fjöldi	Föst laun	Yfirvinna	Bílastyrkur	Dagpeningar	Bónus	Annað	Heildargreiðslur	Staðalfrávik	
Stofur	Byggingarsvið	120	877	189	35	-	-	21	961	195
	Rekstrar-, eða fjármálasvið	9	893	-	-	-	-	-	894	205
	Eðlis-, efna-, eða líftæknisvið	9	864	-	-	-	-	-	867	146
	Rafmagnssvið	24	960	142	35	-	-	24	1.011	312
	Tölvu- og hugbúnaðarsvið	3	-	-	-	-	-	-	-	-
	Véla- og skipasvið	27	894	177	67	-	-	-	948	179
	Iðnaðarsvið	6	849	84	-	-	-	-	932	128
	Annað fagsvið	9	876	-	38	-	-	-	929	177
	<b>Alls</b>	<b>207</b>	<b>887</b>	<b>169</b>	<b>38</b>	<b>-</b>	<b>-</b>	<b>20</b>	<b>954</b>	<b>206</b>
Alm. vinnum./annað	Byggingarsvið	59	1.109	-	76	-	-	30	1.130	374
	Rekstrar-, eða fjármálasvið	66	1.063	-	54	-	-	30	1.088	344
	Eðlis-, efna-, eða líftæknisvið	26	1.028	-	104	-	-	12	1.030	388
	Rafmagnssvið	64	1.046	150	71	-	226	39	1.108	299
	Tölvu- og hugbúnaðarsvið	115	997	105	42	-	198	21	1.020	242
	Véla- og skipasvið	63	1.073	-	105	-	-	24	1.085	427
	Iðnaðarsvið	49	998	-	101	-	-	-	999	294
	Annað fagsvið	42	907	-	52	-	-	119	919	199
	<b>Alls</b>	<b>484</b>	<b>1.030</b>	<b>144</b>	<b>71</b>	<b>142</b>	<b>267</b>	<b>33</b>	<b>1.052</b>	<b>324</b>
Ríki/sveitarf./hálfop.	Byggingarsvið	50	931	190	39	-	-	109	1.051	197
	Rekstrar-, eða fjármálasvið	32	998	150	25	-	-	24	1.060	332
	Eðlis-, efna-, eða líftæknisvið	13	825	137	-	-	-	-	889	183
	Rafmagnssvið	10	1.108	-	-	-	-	38	1.138	344
	Tölvu- og hugbúnaðarsvið	20	900	104	-	-	-	23	938	324
	Véla- og skipasvið	13	913	111	-	-	-	-	1.008	181
	Iðnaðarsvið	10	847	142	-	-	-	13	909	159
	Annað fagsvið	19	871	170	-	-	-	-	963	283
	<b>Alls</b>	<b>167</b>	<b>929</b>	<b>157</b>	<b>36</b>	<b>46</b>	<b>-</b>	<b>62</b>	<b>1.010</b>	<b>264</b>

Tafla 15. Febrúarlaun 2021. Meðaltal heildargreiðslna eftir aðalstarfssviði og aðalstarfsvettvangi (þús. króna)

	Fjöldi	Föst laun	Yfirvinna	Bíla- styrkur	Dag- peningar	Bónus	Annað	Heildar- greiðslur	Staðal- frávik
Stofur	Stjórnunarstörf	6	1.176	-	-	-	-	1.208	357
	Ráðgjöf	3	-	-	-	-	-	-	-
	Hönnun	71	885	161	28	-	26	951	193
	Eftirlit	80	854	168	31	-	15	921	187
	Framkvæmdir	11	824	145	63	-	-	878	159
	Rannsóknir og/eða kennsla	4	1.091	-	-	-	-	1.133	345
	Markaðs- og/eða sölustörf	6	836	-	-	-	-	890	128
	Hugbúnaður	25	952	209	70	-	25	1.033	165
	Verkefnisstjórnun	1	-	-	-	-	-	-	-
	Annað starfssvið	207	887	169	38	-	20	954	206
	<b>Alls</b>	<b>99</b>	<b>1.348</b>	<b>189</b>	<b>100</b>	-	-	<b>35</b>	<b>1.381</b>
Alm. vinnu-/annað	Stjórnunarstörf	58	878	211	26	-	-	896	193
	Vöruþróun	27	987	-	38	-	17	993	281
	Ráðgjöf	32	853	-	46	-	49	871	157
	Hönnun	18	895	-	-	-	-	901	221
	Eftirlit	22	1.017	-	66	-	35	1.066	236
	Framkvæmdir	14	847	-	-	-	-	856	214
	Rannsóknir og/eða kennsla	14	1.050	-	-	-	-	1.059	231
	Markaðs- og/eða sölustörf	80	946	90	48	-	198	972	210
	Hugbúnaður	83	987	188	55	-	20	999	236
	Verkefnisstjórnun	31	1.058	-	52	-	80	1.080	352
	Annað starfssvið	478	1.033	146	72	142	276	1.054	325
<b>Alls</b>	<b>39</b>	<b>1.201</b>	<b>250</b>	<b>51</b>	-	-	<b>24</b>	<b>1.287</b>	<b>235</b>
Ríki/sveitarf./hálfop.	Stjórnunarstörf	9	809	107	-	-	-	881	219
	Vöruþróun	5	902	-	-	-	-	998	69
	Ráðgjöf	18	850	129	-	-	120	947	186
	Hönnun	5	968	-	-	-	-	1.032	83
	Eftirlit	25	830	185	-	-	186	951	297
	Framkvæmdir	11	752	78	-	-	19	788	158
	Rannsóknir og/eða kennsla	47	877	126	24	-	40	939	192
	Hugbúnaður	10	792	166	-	-	90	911	184
	Verkefnisstjórnun	169	929	158	36	46	68	1.012	263
	Annað starfssvið	144	1.301	216	89	-	461	1.348	361
	<b>Alls</b>	<b>61</b>	<b>869</b>	<b>211</b>	<b>30</b>	-	-	<b>887</b>	<b>193</b>

**Tafla 16. Febrúarlaun 2021. Meðaltal heildargreiðslna eftir kyni og aðalstarfsvettvangi (þús. króna)**

		Fjöldi	Föst laun	Yfirvinna	Bíla- styrkur	Dag- peningar	Bónus	Annað	Heildar- greiðslur	Staðal- frávik
<b>Stofur</b>	<b>Karl</b>	156	901	172	37	-	-	20	981	210
	<b>Kona</b>	51	845	144	41	-	-	16	872	170
	<b>Alls</b>	<b>207</b>	<b>887</b>	<b>169</b>	<b>38</b>	-	-	<b>20</b>	<b>954</b>	<b>206</b>
<b>Alm. vinnum./annað</b>	<b>Karl</b>	348	1.070	152	75	53	297	37	1.098	341
	<b>Kona</b>	137	931	87	56	-	-	20	938	243
	<b>Alls</b>	<b>485</b>	<b>1.031</b>	<b>144</b>	<b>71</b>	<b>142</b>	<b>267</b>	<b>33</b>	<b>1.053</b>	<b>324</b>
<b>Ríki/sveitarf./hálfop.</b>	<b>Karl</b>	113	960	166	34	56	-	78	1.052	271
	<b>Kona</b>	56	865	140	38	-	-	52	930	229
	<b>Alls</b>	<b>169</b>	<b>929</b>	<b>158</b>	<b>36</b>	<b>46</b>	-	<b>68</b>	<b>1.012</b>	<b>263</b>

**Tafla 17. Febrúarlaun 2021. Meðaltal heildargreiðslna eftir menntun og aðalstarfsvettvangi (þús. króna)**

		Fjöldi	Föst laun	Yfirvinna	Bíla- styrkur	Dag- peningar	Bónus	Annað	Heildar- greiðslur	Staðal- frávik
Stofur	BSc-gráða	15	826	-	61	-	-	-	848	177
	MSc/CSc-gráða	183	891	165	37	-	-	20	958	204
	Doktorsgráða/ annað nám	9	918	284	-	-	-	-	1.044	234
	<b>Alls</b>	<b>207</b>	<b>887</b>	<b>169</b>	<b>38</b>	<b>-</b>	<b>-</b>	<b>20</b>	<b>954</b>	<b>206</b>
Alm. vinnum./annað	BSc-gráða	66	877	157	55	-	-	54	907	239
	MSc/CSc-gráða	398	1.054	140	74	170	341	32	1.076	333
	Doktorsgráða/ annað nám	20	1.088	-	-	-	-	13	1.102	267
	<b>Alls</b>	<b>484</b>	<b>1.031</b>	<b>144</b>	<b>71</b>	<b>142</b>	<b>267</b>	<b>33</b>	<b>1.054</b>	<b>324</b>
Ríki/sveitarf./hálfop.	BSc-gráða	16	811	170	-	-	-	87	945	313
	MSc/CSc-gráða	135	934	162	33	-	-	72	1.020	264
	Doktorsgráða/ annað nám	17	980	-	-	-	-	-	991	208
	<b>Alls</b>	<b>168</b>	<b>927</b>	<b>158</b>	<b>36</b>	<b>46</b>	<b>-</b>	<b>70</b>	<b>1.010</b>	<b>264</b>

**Tafla 18. Febrúarlaun 2021. Meðaltal heildargreiðslna eftir menntun (þús. króna)**

	Fjöldi	Föst laun	Yfirvinna	Bíla- styrkur	Dag- peningar	Bónus	Annað	Heildar- greiðslur	Staðal- frávik
BSc-gráða	98	856	156	57	62	-	62	901	244
MSc/CSc-gráða	717	990	163	55	127	266	40	1.036	298
Doktorsgráða/annað nám	46	1.015	185	23	-	-	13	1.050	240
<b>Alls</b>	<b>861</b>	<b>976</b>	<b>163</b>	<b>54</b>	<b>101</b>	<b>226</b>	<b>41</b>	<b>1.022</b>	<b>292</b>

**Tafla 19. Febrúarlaun 2021. Meðaltal heildargreiðslna eftir því hvort svarendur fengu greidda yfirvinnu í febrúar eða ekki (þús. króna)**

	Fjöldi	Föst laun	Yfirvinna	Bíla- styrkur	Dag- peningar	Bónus	Annað	Heildar- greiðslur	Staðal- frávik
Fær greitt fyrir yfirvinnu	187	850	162	38	34	-	71	1.028	237
Fær ekki greitt fyrir yfirvinnu	673	1.011	-	60	178	234	31	1.020	308
<b>Alls</b>	<b>860</b>	<b>976</b>	<b>162</b>	<b>54</b>	<b>101</b>	<b>226</b>	<b>41</b>	<b>1.022</b>	<b>294</b>



## Viðauki 1. Tafla 20 - Kyn svarenda

	Fjöldi	Hlutfall svarenda
Karl	654	71,8
Kona	257	28,2
<b>Alls</b>	<b>911</b>	<b>100</b>

## Viðauki 1. Tafla 21 - Aldur svarenda

	Fjöldi	Hlutfall svarenda
22-29 ára	88	9,7
30-39 ára	407	44,7
40-49 ára	204	22,4
50-59 ára	122	13,4
60 ára og eldri	90	9,9
<b>Alls</b>	<b>911</b>	<b>100</b>

## Viðauki 1. Tafla 22 - Starfsaldur

	Fjöldi	Hlutfall	Hlutfall svarenda
0-4 ár	186	20,4	21,7
5-9 ár	260	28,5	30,4
10-15 ár	159	17,5	18,6
Yfir 15 ár	251	27,6	29,3
Svarar ekki	55	6,0	-
<b>Alls</b>	<b>911</b>	<b>100</b>	<b>100</b>

## Viðauki 1. Tafla 23 - Meðalaldur karla og kvenna

	Fjöldi	Meðaltal	Staðalfrávik
Karl	654	42,9	11,6
Kona	257	37,7	8,4
<b>Heildarmeðaltal</b>	<b>911</b>	<b>41,4</b>	<b>11,0</b>

## Viðauki 1. Tafla 24 - Menntun

	Fjöldi	Hlutfall	Hlutfall svarenda
BSc-gráða	116	12,7	13,3
CSc-gráða	37	4,1	4,3
MSc-gráða	670	73,5	77,0
Doktorsgráða	46	5,0	5,3
Annað nám	1	0,1	0,1
Svarar ekki	41	4,5	-
<b>Alls</b>	<b>911</b>	<b>100</b>	<b>100</b>

## Viðauki 1. Tafla 25 - Útskriftarár

	Fjöldi	Hlutfall	Hlutfall svarenda
1980 eða fyrr	7	0,8	0,8
1981-1985	34	3,7	4,0
1986-1990	44	4,8	5,1
1991-1995	49	5,4	5,7
1996-2000	47	5,2	5,5
2001-2005	70	7,7	8,2
2006 -2010	120	13,2	14,0
2011-2015	254	27,9	29,7
2016 eða seinna	231	25,4	27,0
Svarar ekki	55	6,0	-
<b>Alls</b>	<b>911</b>	<b>100</b>	<b>100</b>

## Viðauki 1. Tafla 26 - Aðalfagsvið

	Fjöldi	Hlutfall	Hlutfall svarenda
Byggingar-, umhverfis eða skipulagssvið	232	25,5	26,7
Rekstrar- og fjármálasvið	107	11,7	12,3
Eðlis-, efna- eða líftæknisvið	49	5,4	5,6
Rafmagnssvið	100	11,0	11,5
Tölvu- og hugbúnaðarsvið	141	15,5	16,2
Véla- og skipasvið	103	11,3	11,9
Iðnaðarsvið	65	7,1	7,5
Annað fagsvið	71	7,8	8,2
Svarar ekki	43	4,7	-
<b>Alls</b>	<b>911</b>	<b>100</b>	<b>100</b>

## Viðauki 1. Tafla 27 - Aðalstarfsvettvangur

	Fjöldi	Hlutfall	Hlutfall svarenda
Ríkisstofnun	92	10,1	10,6
Reykjavíkurborg	17	1,9	2,0
Annað sveitarfélag	8	0,9	0,9
Hálfopinber stofnun	32	3,5	3,7
Orkufyrirtæki	72	7,9	8,3
Menntastofnun	20	2,2	2,3
Verkfræði- og ráðgjafastofa	209	22,9	24,1
Tölvu- og hugbúnaðarfyrirtæki	103	11,3	11,9
Verslunar- og þjónustufyrirtæki	44	4,8	5,1
Iðnaðar- og sjávarútvegsfyrirtæki	131	14,4	15,1
Fjármálafyrirtæki	22	2,4	2,5
Verktakafyrirtæki	39	4,3	4,5
Fjarskipti	17	1,9	2,0
Heilbrigðis- og líftæknifyrirtæki	22	2,4	2,5
Samgöngur og ferðaþjónusta	20	2,2	2,3
Annar starfsvettvangur	21	2,3	2,4
Svarar ekki	42	4,6	-
<b>Alls</b>	<b>911</b>	<b>100,0</b>	<b>100,0</b>

## Viðauki 1. Tafla 28 - Aðalstarfssvið

	Fjöldi	Hlutfall	Hlutfall svarenda
Stjórnun	147	16,1	17,0
Vöruþróun	61	6,7	7,1
Ráðgjöf	107	11,7	12,4
Hönnun	118	13,0	13,7
Eftirlit	48	5,3	5,6
Framkvæmdir	31	3,4	3,6
Rannsóknir og/eða kennsla	39	4,3	4,5
Markaðs- og/eða sölustörf	14	1,5	1,6
Hugbúnaður	101	11,1	11,7
Verkefnisstjórnun	156	17,1	18,1
Annað starfssvið	42	4,6	4,9
Svarar ekki	47	5,2	-
<b>Alls</b>	<b>911</b>	<b>100</b>	<b>100</b>

## Viðauki 1. Tafla 29 - Gegnir þú einhverri af eftirfarandi stöðum?

	Fjöldi	Hlutfall	Hlutfall svarenda
Stöðu verkefnisstjóra eða samsvarandi	316	34,7	36,6
Stöðu sviðs/deildarstjóra eða samsvarandi	160	17,6	18,5
Stöðu æðsta stjórnanda á vinnustaðnum	67	7,4	7,8
Nei	321	35,2	37,2
Svarar ekki	47	5,2	-
<b>Alls</b>	<b>911</b>	<b>100</b>	<b>100</b>

## Viðauki 1. Tafla 30 - Mannaforráð (fjöldi starfsmanna)

	Fjöldi	Hlutfall	Hlutfall svarenda
Enginn	268	29,4	49,8
1-5 starfsmenn	123	13,5	22,9
6-10 starfsmenn	53	5,8	9,9
11-15 starfsmenn	24	2,6	4,5
16-20 starfsmenn	20	2,2	3,7
Fleiri en 20 starfsmenn	50	5,5	9,3
Svarar ekki / á ekki við	373	40,9	-
<b>Alls</b>	<b>911</b>	<b>100</b>	<b>100</b>

## Viðauki 1. Tafla 31 - Eru samkeppnisákvæði í þínum ráðningarsamningi?

	Fjöldi	Hlutfall	Hlutfall svarenda
Já	231	25,4	29,4
Nei	556	61,0	70,6
Svarar ekki	124	13,6	-
<b>Alls</b>	<b>911</b>	<b>100</b>	<b>100</b>

## Viðauki 1. Tafla 32 - Fórst þú í launaviðtal á síðasta ári (2021)?

	Fjöldi	Hlutfall	Hlutfall svarenda
Já	237	26,0	27,4
Nei	628	68,9	72,6
Svarar ekki	46	5,0	-
<b>Alls</b>	<b>911</b>	<b>100</b>	<b>100</b>



## Viðauki 1. Tafla 33 - Hækkuðu laun þín eftir viðtalið? (vinsamlegast svaraðu út frá síðasta viðtali)

	Fjöldi	Hlutfall	Hlutfall svarenda
Já	184	20,2	79,0
Nei	49	5,4	21,0
Svarar ekki / á ekki við	678	74,4	-
<b>Alls</b>	<b>911</b>	<b>100</b>	<b>100</b>

## Viðauki 2. Tafla 34 - Hvort greitt var yfirvinnu í febrúar 2021\*\*\*

	Fjöldi	Hlutfall svarenda	Karlar	Konur
Fékk greidda yfirvinnu	188	20,9	23,8	13,7
Fékk ekki greidda yfirvinnu	710	79,1	76,2	86,3
<b>Alls</b>	<b>898</b>	<b>100</b>	<b>100</b>	<b>100</b>

\*\*\*Marktækur munur var á hlutfalli karla og kvenna,  $p < 0,001$ .

## Viðauki 2. Tafla 35 - Unnir yfirvinnutímar að meðaltali í febrúar 2021\*

		Allir	Karlar	Konur
Meðaltal**	klst. á mán.	18,8	19,7	15,1
Miðgildi	klst. á mán.	15,0	16,0	10,5
Staðalfrávik		16,2	16,3	15,5
<b>Fjöldi svara</b>		<b>381</b>	<b>309</b>	<b>72</b>

\*Marktækur munur var á meðaltali karla og kvenna,  $p < 0,05$ .

## Viðauki 2. Tafla 36 - Unnir yfirvinnutímar að meðaltali í febrúar 2021 (þeir sem fengu greidda yfirvinnu)

		Allir	Karlar	Konur
Meðaltal*	klst. á mán.	17,7	18,2	15,2
Miðgildi	klst. á mán.	15,0	15,0	10,5
Staðalfrávik		13,7	13,9	12,3
<b>Fjöldi svara</b>		<b>159</b>	<b>131</b>	<b>28</b>

Ekki var marktækur munur á meðaltali karla og kvenna,  $p = 0,301$ .

Hér verður kynnt greining á svokölluðum leiðréttum kynbundnum launamun þar sem notuð var línuleg aðhvarfsgreining. Í fyrsta lagi voru greind grunnlaun/föst laun fólks 1. mars 2021, í öðru lagi heildarlaun (grunnlaun/föst laun auk yfirvinnugreiðslna) og í þriðja lagi heildargreiðslur 1. mars 2021, þ.e. allar greiðslur að meðtöldum bílagreiðslum, dagpeningum og öðrum greiðslum. Greiningin náði til verkfræðinga í fullu starfi í febrúar og höfðu gefið upplýsingar í öllum þeim spurningum sem notaðar voru í greiningunni. Þrír svarendur voru útilokaðir úr greiningunni þar sem svör þeirra sköpuðu of mikla bjögun í aðhvarfsgreiningarlíkönunum. Alls voru þetta því 817 verkfræðingar, þar af 597 karlar og 220 konur. Þar sem hér er fjallað um afmarkaðri hóp en í almennum launatöflum úr kjarakönnun VFÍ þá má gera ráð fyrir að meðaltöl og fjöldatölur séu ekki að öllu sambærileg.

Öllum launagreiðslum var umbreytt á lógariþmískan kvarða. Lógariþmískur kvarði gefur upplýsingar um hlutfallslegan mun launa sem hentar þessari greiningu vel þar sem gera má ráð fyrir að þótt munur á launum karla og kvenna aukist í krónum talið eftir því sem laun þeirra eru hærri, sé hlutfallslegur launamunur svipaður. Önnur ástæða fyrir umbreytingu á launaupplýsingum er sú að dreifing launa var ekki normaldreifð heldur jákvætt skekkt, en normaldreifing fylgibreytu er ein af forsendum aðhvarfsgreiningar (sjá má útlistun á þessu í Tabachnick og Fidell, 1989). Aðferðafræðilegar rannsóknir hafa leitt í ljós að aðhvarfsgreining hentar til greiningar á áhrifaþáttum á laun eins og hér er gert (sjá til dæmis umfjöllun Balzer o.fl., 1996).

Til að breyta aðhvarfsstuðlunum ( $\beta$ ) yfir á hlutfallskvarða sem sýnir hve mikið laun hækka eða lækka hlutfallslega eftir frumbreytum er tekin antilógariþmi af stuðlinum ( $e^b$ ) og síðan er 1 dreginn frá og loks margfaldað með 100. Ef aðhvarfsstuðullinn fyrir áhrif kyns á laun er til dæmis 0,2 (konur hafa gildið 0 og karlar gildið 1), myndu útreikningar með fyrrnefndri aðferð gefa til kynna að karlar væru með um 22% hærri laun en konur (sjá t.d. Stolzenberg, 1980).

Í þessari greiningu fengu konur gildið 0 og karlar gildið 1. Það þýðir að samanburðurinn miðast við laun kvenna. Hér er því spurt hversu miklu hærri eru laun karla en kvenna að jafnaði. Til að greina áhrif nokkurra þátta voru svokallaðar vísibreytur búnar til. Þegar um vísibreytur er að ræða er einn hópur hafður sem viðmiðunarhópur og niðurstöður annarra hópa sýna þá hversu mikið hærri eða lægri laun þeirra eru miðað við viðmiðunarhópinn. Í tilfelli menntunar er fólk með bakkalárgráðu viðmiðunarhópurinn og í tilfelli stjórnunarstöðu er fólk sem er ekki í neinni stjórnunarstöðu viðmiðunarhópurinn. Niðurstöður fyrir starfsvettvang sýna stöðu starfsfólks í einkafyrirtækjum miðað við starfsfólk í opinbera geiranum. Þá sýna niðurstöður fyrir starfssvæði stöðu starfsfólks á höfuðborgarsvæðinu miðað við starfsfólk utan þess.

### Grunnlaun 1. mars 2021

Grunnlaun fyrir fullt starf í febrúar 2021 hjá körlum voru 1.003 þúsund krónur og 907 þúsund krónur hjá konum. Að jafnaði voru því grunnlaun karla tæplega 11% hærri en kvenna. Í eftirfarandi töflu eru niðurstöður aðhvarfsgreiningar á leiðréttum kynbundnum launamun á grunnlaunum. Þegar búið er að stýra fyrir áhrifum aldurs, starfsaldurs, menntunar, stjórnunarstöðu, starfsvettvangs og starfssvæðis voru karlar að jafnaði með 2,5% hærri grunnlaun en konur, en sá munur var hins vegar ekki tölfræðilega marktækur. Þessar niðurstöður gefa til kynna að karlar séu með á bilinu 0,3% lægri laun en konur upp að 5,3% hærri laun en konur, að teknu tilliti til aldurs, starfsaldurs, menntunar, stöðu, starfsvettvangs og starfssvæðis. Því er ekki hægt að greina að um kynbundinn launamun á grunnlaunum sé að ræða meðal verkfræðinga í fullu starfi.

### Tafla A. Grunnlaun

Aðhvarfsgreining á forspárgildi kyns, aldurs, starfsaldurs, menntunar, stjórnunarstöðu, starfsvettvangs og starfssvæðis um grunnlaun (log) fólks í fullu starfi í febrúar 2021.

	Aðhvarfs- stuðull ( $\beta$ )	Staðal- villa	Hlutfalls- legur munur	Öryggisbil (95%)		Marktekt <sup>1</sup>
				Neðri mörk	Efri mörk	
Kyn - Karl	0,024	0,014	2,5%	-0,3%	5,3%	e.m
Aldur	0,032	0,007	3,3%	1,8%	4,8%	***
Aldur (í öðru veldi)	0,000	0,000	0,0%	0,0%	0,0%	***
Starfsaldur	0,012	0,003	1,2%	0,6%	1,9%	***
Starfsaldur (í öðru veldi)	0,000	0,000	0,0%	0,0%	0,0%	**
Menntun - Meistaragráða <sup>2</sup>	0,044	0,019	4,5%	0,6%	8,6%	*
Menntun - Doktorsgráða <sup>2</sup>	0,110	0,033	11,7%	4,7%	19,1%	***
Stjórnun - Verkefnastjóri <sup>3</sup>	0,062	0,015	6,3%	3,3%	9,4%	***
Stjórnun - Millistjórnandi <sup>3</sup>	0,221	0,018	24,7%	20,4%	29,2%	***
Stjórnun - Yfirstjórnandi <sup>3</sup>	0,385	0,025	47,0%	40,0%	54,4%	***
Starfsvettvangur - Einkafyrirtæki	0,123	0,016	13,1%	9,7%	16,7%	***
Starfssvæði - Höfuðborgarsvæði	0,039	0,018	4,0%	0,3%	7,7%	*
Fasti	5,682	0,143	-	-	-	***
Leiðrétt R2	0,544					

<sup>1</sup> Marktækur munur er merktur með eftirfarandi hætti: \* $p \leq 0,05$ ; \*\* $p \leq 0,01$ ; \*\*\* $p \leq 0,001$ ; e.m. ekki marktækt.

<sup>2</sup> Menntun var kóðuð með vísbreytum þar sem bakkalárgráða var viðmiðunarhópurinn.

<sup>3</sup> Stjórnunarstaða var kóðuð með vísbreytum þar sem engin stjórnunarstaða var viðmiðunarhópurinn.

\* Þar sem sveiglinutengsl eru milli bæði aldurs og starfsaldurs og launa, þá eru báðar þessar breytur einnig notaðar í líkaninu í öðru veldi.

### Heildarlaun 1. mars 2021

Heildarlaun (grunnlaun auk yfirvinnugreiðslna) fyrir fullt starf í febrúar 2021 hjá körlum voru 1.043 þúsund krónur og 925 þúsund krónur hjá konum. Að jafnaði voru því heildarlaun karla tæplega 13% hærri en kvenna. Í eftirfarandi töflu eru niðurstöður aðhvarfsgreiningar á leiðréttum kynbundnum launamun á heildarlaunum. Þegar búið er að stýra fyrir áhrifum aldurs, starfsaldurs, menntunar, stjórnunarstöðu, fjölda unninna yfirvinnustunda í febrúar, starfsvettvangs og starfssvæðis voru karlar að jafnaði með 3,7% hærri heildarlaun en konur og er sá munur tölfræðilega marktækur. Þessar niðurstöður gefa til kynna að karlar séu á bilinu með 1,0-6,5% hærri laun en konur, að teknu tilliti til aldurs, starfsaldurs, menntunar, stöðu, fjölda yfirvinnustunda í febrúar, starfsvettvangs og starfssvæðis. Miðað við 95% vissu má því segja að það sé kynbundinn launamunur á heildarlaunum meðal verkfræðinga í fullu starfi. Þess skal getið að þessi munur hélst að mestu leyti (3,5% munur) þrátt fyrir að einnig væri stýrt fyrir áhrifum fagsviðs.

### Tafla B. Heildarlaun

Aðhvarfsgreining á forspárgildi kyns, aldurs, starfsaldurs, menntunar, stjórnunarstöðu, yfirvinnustunda, starfsvettvangs og starfssvæðis um heildarlaun (log) fólks í fullu starfi í febrúar 2021.

	Aðhvarfs- stuðull ( $\beta$ )	Staðal- villa	Hlutfalls- legur munur	Öryggisbil (95%)		Marktekt <sup>1</sup>
				Neðri mörk	Efri mörk	
Kyn - Karl	0,037	0,014	3,7%	1,0%	6,5%	**
Aldur	0,032	0,007	3,3%	1,9%	4,7%	***
Aldur (í öðru veldi)	0,000	0,000	0,0%	0,0%	0,0%	***
Starfsaldur	0,011	0,003	1,1%	0,5%	1,8%	***
Starfsaldur (í öðru veldi)	0,000	0,000	0,0%	0,0%	0,0%	**
Menntun - Meistaragráða <sup>2</sup>	0,048	0,019	5,0%	1,2%	8,9%	**
Menntun - Doktorsgráða <sup>2</sup>	0,103	0,032	10,8%	4,2%	18,0%	**
Stjórnun - Verkefnastjóri <sup>3</sup>	0,062	0,014	6,4%	3,5%	9,4%	***
Stjórnun - Millistjórnandi <sup>3</sup>	0,192	0,018	21,2%	17,1%	25,5%	***
Stjórnun - Yfirstjórnandi <sup>3</sup>	0,350	0,025	41,9%	35,2%	49,0%	***
Unnar yfirvinnustundir í febrúar	0,003	0,000	0,3%	0,2%	0,4%	***
Starfsvettvangur - Einkafyrirtæki	0,083	0,015	8,7%	5,4%	12,0%	***
Starfssvæði - Höfuðborgarsvæði	0,028	0,018	2,8%	-0,7%	6,4%	e.m
Fasti	5,740	0,138	-	-	-	***
Leiðrétt R2	0,562					

<sup>1</sup> Marktækur munur er merktur með eftirfarandi hætti: \* $p \leq 0,05$ ; \*\* $p \leq 0,01$ ; \*\*\* $p \leq 0,001$ ; e.m. ekki marktækt.

<sup>2</sup> Menntun var kóðuð með vísbreytum þar sem bakkalárgráða var viðmiðunarhópurinn.

<sup>3</sup> Stjórnunarstaða var kóðuð með vísbreytum þar sem engin stjórnunarstaða var viðmiðunarhópurinn.

### Heildargreiðslur 1. mars 2021

Heildargreiðslur (heildarlaun auk allra annarra greiðslna, svo sem dagpeninga, bílagreiðslna, bónusa og eingreiðslna) fyrir fullt starf í febrúar 2021 hjá körlum voru 1.055 þúsund krónur og 932 þúsund krónur hjá konum. Að jafnaði voru því heildargreiðslur karla ríflega 13% hærrí en kvenna. Í eftirfarandi töflu eru niðurstöður aðhvarfsgreiningar á leiðréttum kynbundnum launamun á heildargreiðslum. Þegar búið er að stýra fyrir áhrifum aldurs, starfsaldurs, menntunar, stjórnunarstöðu, fjölda unninna yfirvinnustunda í febrúar, starfsvettvangs og starfssvæðis voru karlar að jafnaði með 4,3% hærrí heildarlaun en konur. Þessar niðurstöður gefa til kynna að karlar séu á bilinu með 1,5 - 7,2% hærrí laun en konur, að teknu tilliti til aldurs, starfsaldurs, menntunar, stöðu, fjölda yfirvinnustunda í febrúar, starfsvettvangs og starfssvæðis. Miðað við 95% vissu má því segja að það sé kynbundinn launamunur á heildargreiðslum meðal verkfræðinga í fullu starfi. Eins og í tilfelli heildarlauna hélst launamunurinn að mestu leyti (3,9% munur) þrátt fyrir að einnig væri stýrt fyrir áhrifum fagsviðs

### Tafla C. Heildargreiðslur

Aðhvarfsgreining á forspárgildi kyns, aldurs, starfsaldurs, menntunar, stjórnunarstöðu, yfirvinnustunda, starfsvettvangs og starfssvæðis um heildargreiðslur (log) fólks í fullu starfi í febrúar 2021.

	Aðhvarfs- stuðull ( $\beta$ )	Staðal- villa	Hlutfalls- legur munur	Öryggisbil (95%)		Marktekt <sup>1</sup>
				Neðri mörk	Efri mörk	
Kyn - Karl	0,042	0,014	4,3%	1,5%	7,2%	**
Aldur	0,031	0,007	3,2%	1,7%	4,6%	***
Aldur (í öðru veldi)	0,000	0,000	0,0%	0,0%	0,0%	***
Starfsaldur	0,012	0,003	1,2%	0,6%	1,9%	***
Starfsaldur (í öðru veldi)	0,000	0,000	0,0%	0,0%	0,0%	**
Menntun - Meistaragráða <sup>2</sup>	0,045	0,019	4,6%	0,7%	8,6%	*
Menntun - Doktorsgráða <sup>2</sup>	0,096	0,033	10,0%	3,2%	17,3%	**
Stjórnun - Verkefnastjóri <sup>3</sup>	0,058	0,015	6,0%	3,0%	9,0%	***
Stjórnun - Millistjórnandi <sup>3</sup>	0,202	0,018	22,4%	18,1%	26,9%	***
Stjórnun - Yfirstjórnandi <sup>3</sup>	0,341	0,025	40,7%	33,9%	47,9%	***
Unnar yfirvinnustundir í febrúar	0,003	0,000	0,3%	0,2%	0,4%	***
Starfsvettvangur - Einkafyrirtæki	0,069	0,016	7,2%	3,9%	10,6%	***
Starfssvæði - Höfuðborgarsvæði	0,031	0,018	3,2%	-0,4%	6,9%	e.m
Fasti	5,784	0,142	-	-	-	***
Leiðrétt R2	0,548					

<sup>1</sup> Marktækur munur er merktur með eftirfarandi hætti: \*p ≤ 0,05; \*\*p ≤ 0,01; \*\*\*p ≤ 0,001; e.m. ekki marktækt. <sup>2</sup> Menntun var kóðuð með vísbreytum þar sem bakkalágráða var viðmiðunarhópurinn. <sup>3</sup> Stjórnunarstaða var kóðuð með vísbreytum þar sem engin stjórnunarstaða var viðmiðunarhópurinn.

Árið 2020 greindist enginn marktækur leiðréttur kynbundinn launamunur á launum karla og kvenna, hvort sem litið var til grunnlauna, heildarlauna eða heildargreiðslna. Í ár greinist hins vegar áþekkur leiðréttur kynbundinn launamunur og var árið 2019, en þá var enginn leiðréttur launamunur á grunnlaunum en 3,2 - 3,3% munur á heildarlaunum og heildargreiðslum. Þar sem leiðréttur kynbundinn launamunur á heildarlaunum og -greiðslum er nú 3,7 - 4,3% virðist hann vera ögn meiri en fyrir tveimur árum, þó þessi breyting sé vissulega innan skekkjumarka. Þó er ljóst að talsverð breyting hefur orðið á leiðréttum kynbundnum launamun frá árinu 2020.