

Niðurstöður úr kjarakönnun
Kjarafélags Tæknifræðingafélags Íslands 2016

Unnar í samvinnu við Félagsvísindastofnun HÍ

Niðurstöður úr kjarakönnun Kjarafélags Tæknifræðingafélags Íslands 2016

Unnar í samvinnu við Félagsvísindastofnun HÍ

Efnisyfirlit

Mynda- og töfluskrá

Inngangur

Úrvinnsla, bakgrunnsupplýsingar

Niðurstöður

Viðauki I Bakgrunnsupplýsingar um svarendur

Viðauki II Yfirvinna

Inngangur	5
Úrvinnsla, bakgrunnsupplýsingar	6
Mynd 1. Kyn svarenda	8
Mynd 2. Aldur svarenda	9
Mynd 3. Menntun svarenda	9
Mynd 4. Samanburður á meðalstarfsaldri eftir aðalstarfsvettvangi	9
Mynd 5. Samanburður á meðalstarfsaldri eftir starfssvið	9
Niðurstöður	10
Tafla 1. Samanburður heildargreiðslna í febrúar árin 2015 og 2016 eftir útskriftarári	11
Tafla 2. Samanburður heildargreiðslna í febrúar árin 2015 og 2016 eftir aðalstarfsvettvangi	12
Tafla 3. Samanburður heildargreiðslna í febrúar árin 2015 og 2016 eftir aðalfagsviði	13
Tafla 4. Samanburður heildargreiðslna í febrúar árin 2015 og 2016 eftir aðalstarfssviði	14
Tafla 5. Heildargreiðslur í febrúar 2016 eftir útskriftarári	15
Tafla 6. Febrúarlaun 2016. Meðaltal heildargreiðslna eftir útskriftarári	16
Tafla 7. Febrúarlaun 2016. Meðaltal heildargreiðslna eftir aldri	16
Tafla 8. Febrúarlaun 2016. Meðaltal heildargreiðslna eftir aðalstarfsvettvangi	17
Tafla 9. Febrúarlaun 2016. Meðaltal heildargreiðslna eftir aðalfagsviði	17
Tafla 10. Febrúarlaun 2016. Meðaltal heildargreiðslna eftir aðalstarfssviði	18
Tafla 11. Febrúarlaun 2016. Meðaltal heildargreiðslna eftir kyni	18
Tafla 12. Febrúarlaun 2016. Meðaltal heildargreiðslna eftir starfsaldri og aðalstarfsvettvangi	19
Tafla 13. Febrúarlaun 2016. Meðaltal heildargreiðslna eftir aldri og aðalstarfsvettvangi	20
Tafla 14. Febrúarlaun 2016. Meðaltal heildargreiðslna eftir aðalfagsviði og aðalstarfsvettvangi	21
Tafla 15. Febrúarlaun 2016. Meðaltal heildargreiðslna eftir aðalstarfssviði og aðalstarfsvettvangi	22
Tafla 16. Febrúarlaun 2016. Meðaltal heildargreiðslna eftir kyni og aðalstarfsvettvangi	23
Tafla 17. Febrúarlaun 2016. Meðaltal heildargreiðslna eftir menntun og aðalstarfsvettvangi	24
Tafla 18. Febrúarlaun 2016. Meðaltal heildargreiðslna eftir menntun	24
Tafla 19. Febrúarlaun 2016. Meðaltal heildargreiðslna eftir því hvort svarendur fengu greidda yfirvinnu í febrúar eða ekki	24
Viðauki 1. Tafla 20 - Kyn svarenda	25
Viðauki 1. Tafla 21 - Aldur svarenda	25
Viðauki 1. Tafla 22 - Starfsaldur	25
Viðauki 1. Tafla 23 - Meðalaldur karla og kvenna	26
Viðauki 1. Tafla 24 - Menntun	26
Viðauki 1. Tafla 25 - Útskriftarár	26
Viðauki 1. Tafla 26 - Aðalfagsvið	27
Viðauki 1. Tafla 27 - Aðalstarfsvettvangur	27
Viðauki 1. Tafla 28 - Aðalstarfssvið	28
Viðauki 1. Tafla 29 - Gegnir þú einhverri af eftirfarandi stöðum?	28
Viðauki 1. Tafla 30 - Mannaforráð (fjöldi starfsmanna)	29
Viðauki 1. Tafla 31 - Eru samkeppnisákvæði í þínum ráðningarsamningi?	29

Viðauki 1. Tafla 32 - Fórst þú í launaviðtal á síðasta ári (2015)?	29
Viðauki 1. Tafla 33 - Hækkuðu laun þín eftir viðtalið? (vinsamlegast svaraðu út frá síðasta viðtali)	30
Viðauki 2. Tafla 34 - Hvort greitt var fyrir yfirvinnu í febrúar 2016	30
Viðauki 2. Tafla 35 - Unnir yfirvinnutímar að meðaltali í febrúar 2016	30
Viðauki 2. Tafla 36 - Unnir yfirvinnutímar þeirra sem fengu greidda yfirvinnu	30

Hér birtast niðurstöður úr kjarakönnun tæknifræðinga árið 2016. Könnunin var gerð á rafrænan hátt og sá Félagsvísindastofnun Háskóla Íslands um bæði framkvæmd og úrvinnslu. Með því er þátttakendum í könnuninni tryggt nafnleysi.

Könnunin var send á netföng 974 félaga í Kjarafélagi Tæknifræðingafélags Íslands en boð um þátttöku barst ekki til 4 félaga. Því fengu 970 manns senda könnunina í tölvupósti. Alls bárust 360 svör. Svarhlutfall er því um 37%. Af þessum svarendum voru 8 án atvinnu og af þessum og öðrum sökum voru nothæf svör alls 324. Könnunin nú var gerð samtímis og á sama hátt og kjarakönnun verkfræðinga. Niðurstöður kannananna tveggja eru settar fram á sama hátt og útlit þeirra samræmt. Niðurstöðurnar eru birtar í rafrænum bæklingi á heimasíðu TFÍ:

<http://www.tfi.is>

Misjafnt er hve mörg svör eru bak við einstakar töflur í bæklingnum þar sem sumir luku ekki við spurningalistann eða slepptu að svara einstökum spurningum.

Þar sem könnunin verður gerð árlega eru allar ábendingar um það sem betur má fara vel þegar og er fólk beðið um að snúa sér til skrifstofu TFÍ með þær, t.d. með því að senda tölvupóst (skrifstofa@verктаekni.is).

Kjarafélag Tæknifræðingafélags Íslands

Tölfræðileg úrvinnsla könnunarinnar var unnin af starfsmönnum Félagsvísindastofnunar Háskóla Íslands.

Allir þátttakendur voru spurðir um laun í febrúar 2016 (laun greidd 1. mars).

Febrúarlaun 2016:

- 1 Föst mánaðarlaun, þ.m.t. föst yfirvinna
- 2 Unnin yfirvinna
- 3 Bílastyrkur (tekjur)
- 4 Dagpeningar
- 5 Bónusgreiðslur
- 6 Aðrar greiðslur

Heildargreiðslur febrúarlauna eru reiknaðar sem summa fastra mánaðarlauna (þ.m.t. yfirvinnu), bílastyrks, annarra greiðslna og bónusgreiðslna. Í töflum er orðið bílastyrkur notað yfir þá upphæð sem tæknifræðingar gáfu upp sem tekjur af bílastyrkjum.

Meðallaun einstakra launaliða voru reiknuð á grundvelli þeirra sem á annað borð fengu einhverjar greiðslur í þeim launalið. Þeir sem fengu engar greiðslur voru ekki teknir með í útreikninga þar sem það hefði skekkt meðaltöl. Því er mismunandi fjöldi svara á bak við hvern launalið. Auk þess veldur þetta því að summa einstakra launaliða í töflum er ekki jöfn heildargreiðslum.

Allar upphæðir eru birtar í þúsundum króna. Með tilliti til tölfræðilegrar nákvæmni og til að varðveita nafnleynd svarenda eru ekki birtar niðurstöður þar sem svarendur eru færri en 4 og því eru eyður í viðkomandi töflum.

Laun þeirra sem gáfu upp 50% til 99% starfshlutfall voru sköluð upp í 100% og höfð með í úrvinnslunni. Þeim sem gáfu upp minna en 50% starf var sleppt úr úrvinnslunni. Allir launaliðir voru reiknaðir upp á þennan hátt, fyrir utan dagpeninga.

T-próf eins úrtaks (one sample t-test) var notað til þess að greina hvort tölfræðilega marktækur munur væri á meðallaunum milli ára en t-próf óháðra hópa (independent- samples t-test) var notað til að greina hvort tölfræðilega marktækur munur væri á meðaltölum karla og kvenna. Stjörnur eru notaðar í töflum og myndum til þess að tákna marktækan mun milli hópa. Þrjár stjörnur merkja að fullyrða megi með 99,9% vissu að munur sem sést í hópi svarenda sé einnig til staðar meðal tæknifræðinga í þýði. Tvær stjörnur tákna að fullyrða megi um mun með 99% vissu og ein stjarna að fullyrða megi með 95% vissu að munur sé til staðar í þýði. Ef engin stjarna er var munurinn milli hópa ekki tölfræðilega marktækur.

Við úrvinnslu reyndist ekki unnt að nota öll svör. Nokkrir þátttakenda höfðu misst vinnuna á árinu og svöruðu þar af leiðandi ekki öllum spurningunum. Stundum höfðu þátttakendur sleppt að svara ákveðnum efnisliðum og var þá eðlilega ekki hægt að flokka svör viðkomandi við öðrum spurningum eftir þeim. Það er því brýnt fyrir þátttakendum könnunarinnar að svara öllum spurningum í framtíðinni til að fá sem besta mynd af kjörum tæknifræðinga.

Í úrvinnslunni reyndist stundum hagkvæmt að fækka undirþáttum starfsvettvangs. Í spurningu voru gefnir ellefu liðir fyrir starfsvettvang á almennum markaði og fimm liðir hjá hinu opinbera. Á grundvelli skyldleika starfa og meðallaunagreiðslna eru skilgreindir tveir flokkar á almennum markaði og einn á hinum opinbera, og voru eftirtaldir undirflokkar dregnir saman undir þá:

Alls tóku 324 tæknifræðingar þátt í kjarakönnuninni í ár. Kjarakönnunin er mikilvæg til að fá fram upplýsingar um kjör tæknifræðinga og því brýnt að þátttakan sé sem mest.

Í ár eru líkt og í síðustu könnun birtar ítarlegar niðurstöður þar sem borin eru saman heildarlaun í febrúar milli ára fyrir útskriftarár, starfsvettvang, fagsvið og starfssvið.

Almennur markaður:

Stofur:

Verkfræðistofur

Ráðgjafastofur

Almennur markaður; annað:

Verslun/þjónusta

Tölvu- eða hugbúnaðarfyrirtæki

Iðnaður/sjávarútvegur

Verktakafyrirtæki

Fjármálafyrirtæki

Sjálfstætt starfandi

Orkufélög

Fjarskipti

Aðrir

Opinber vinnumarkaður:

Ríki / sveitarfélög / hálfopinberar stofnanir:

Ríkisstofnanir

Reykjavíkurborg

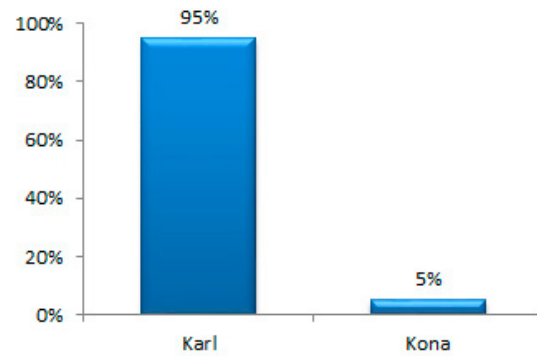
Menntastofnanir

Sveitarfélög

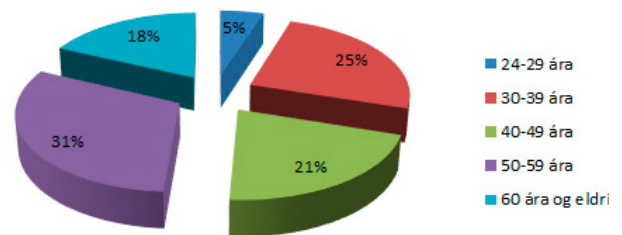
Hálfopinberar stofnanir

Mikill meirihluti svarenda voru karlar, eða 95% (mynd 1). Mynd 2 sýnir aldursdreifingu svarenda. Meðalaldur tæknifræðinga sem svöruðu var 47,7 ár. Meðalaldur karla í könnuninni var 48 ár en meðalaldur kvenna var heldur lægri, eða 40,3 ár. Langflestir svarendur voru með BSc-gráðu í tæknifræði, eða 97% (mynd 3). Á mynd 4 má sjá að starfsmenn hálfopinberra stofnana eru með hæstan starfsaldur, að meðaltali 29,6 ár, þegar aðalstarfsvettvangur svarenda er skoðaður. Sé litið til aðalstarfssviðs kemur í ljós að þeir sem starfa við markaðs- og/eða sölustörf eru með hæstan meðalstarfsaldur, 25,8 ár (mynd 5). Í töflum 20-33 í viðauka 1 er að finna upplýsingar sem standa á bak við framan-greindar myndir, auk upplýsinga um starfsaldur, menntun, fagsvið, starfsvettvang, starfssvið, launakjör og mannaforráð svarenda.

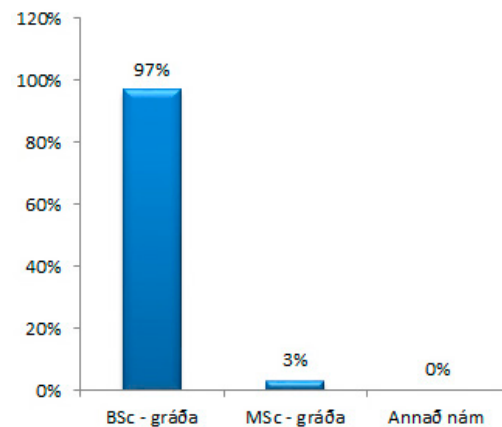
21% þeirra sem svöruðu spurningu um samkeppnisákvæði í ráðningarsamningi sögðust vera með slíkt ákvæði í samningi sínum.



Mynd 1. Kyn svarenda.

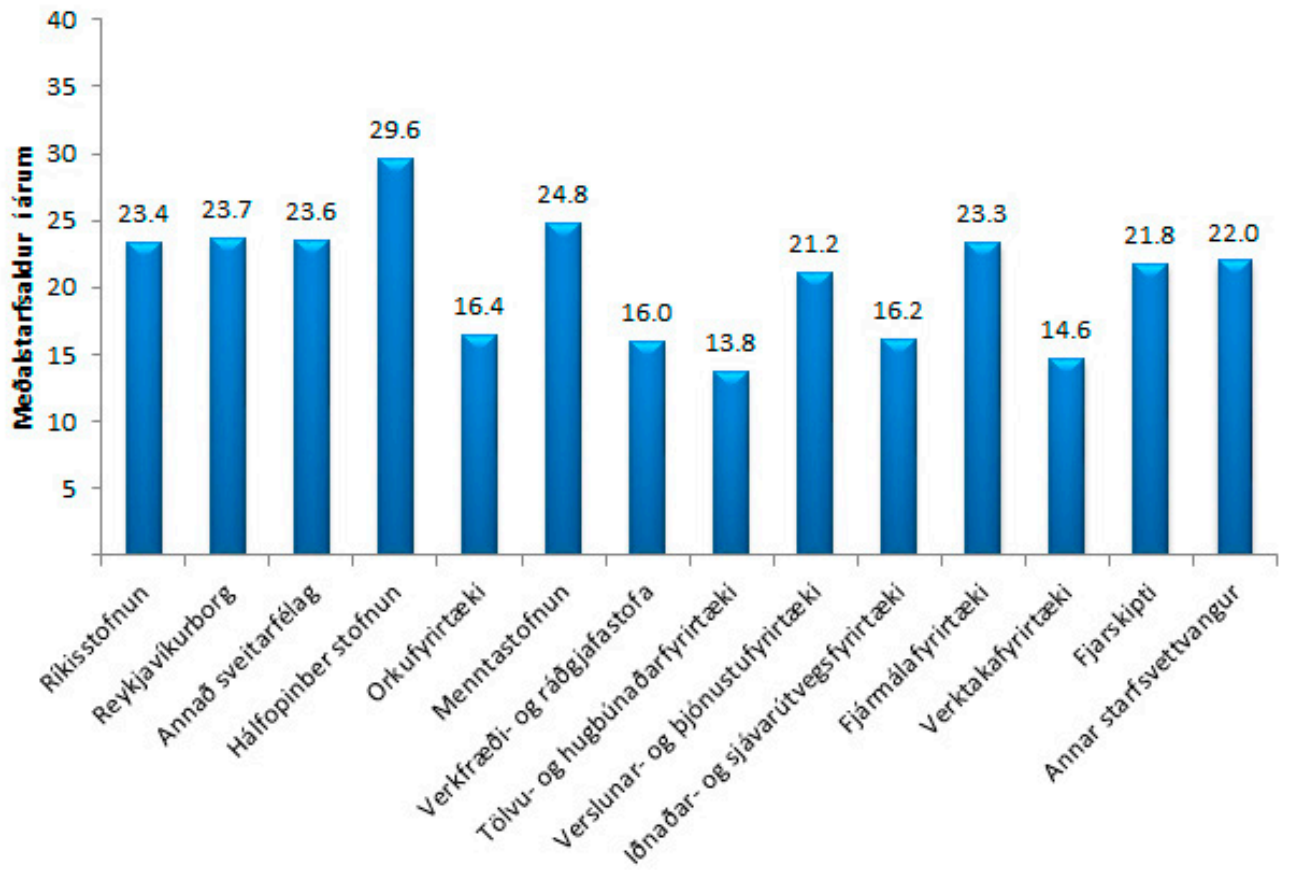


Mynd 2. Aldur svarenda.

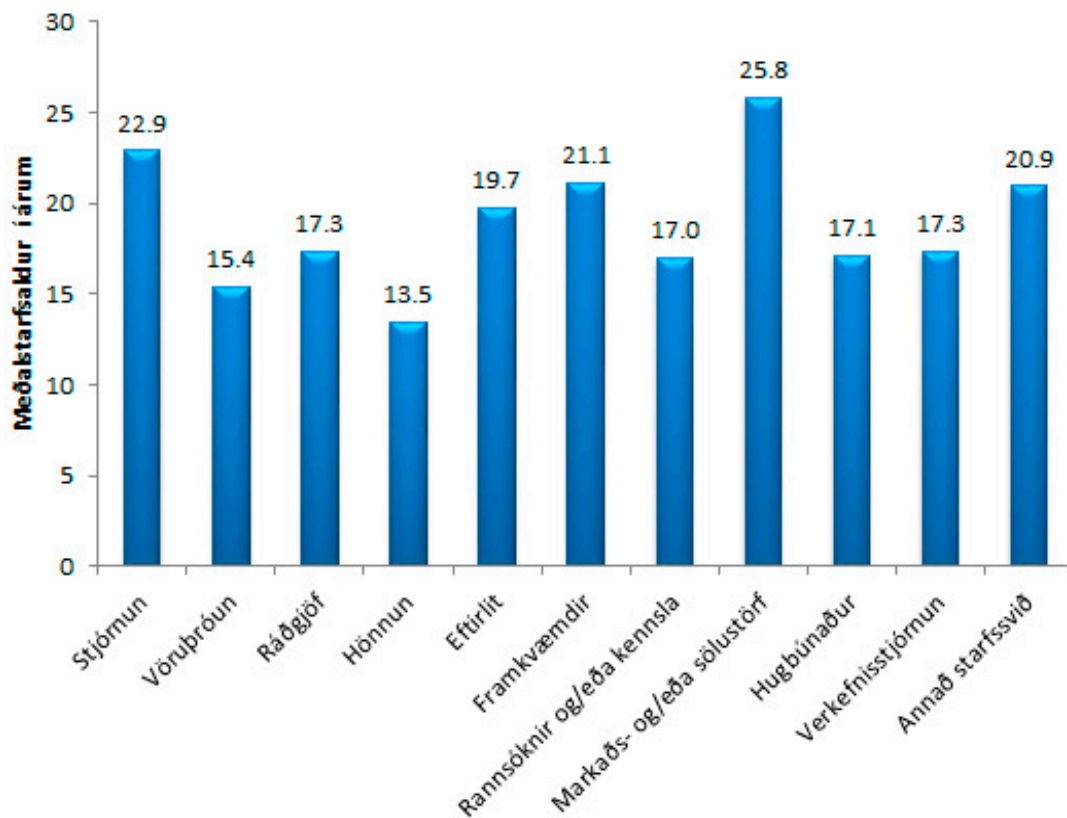


Mynd 3. Menntun svarenda.

Mynd 4. Samanburður á meðalstarfsaldri eftir aðalstarfsvettvangi



Mynd 5. Samanburður á meðalstarfsaldri eftir starfssviði



Í töflum 1-4 er birtur samanburður á heildargreiðslum í febrúar fyrir árin 2015 og 2016. Töflurnar eru gerðar fyrir útskriftarár, starfsvettvang, starfssvið og fagsvið. Útskriftarár er miðað við tæknifræðipróf. Rétt er að benda á að breyting á meðalstarfsaldri getur haft veruleg áhrif á niðurstöðurnar og fólk er hvatt til að hafa myndir 4 og 5 til hliðsjónar þegar það skoðar launabreytingar milli ára. Með töflu 5 er línurit sem sýnir meðaltal, miðgildi og fjórðungsmörk launa eftir útskriftarári fyrir heildargreiðslur í febrúar 2016. Miðgildið sýnir þau laun sem helmingur svarenda liggur undir og helmingur yfir. Á sama hátt liggja laun 25% svarenda undir neðri fjórðungsmörkum (25% mörkum) og laun 75% svarenda liggja undir efri fjórðungsmörkum (75% mörkum).

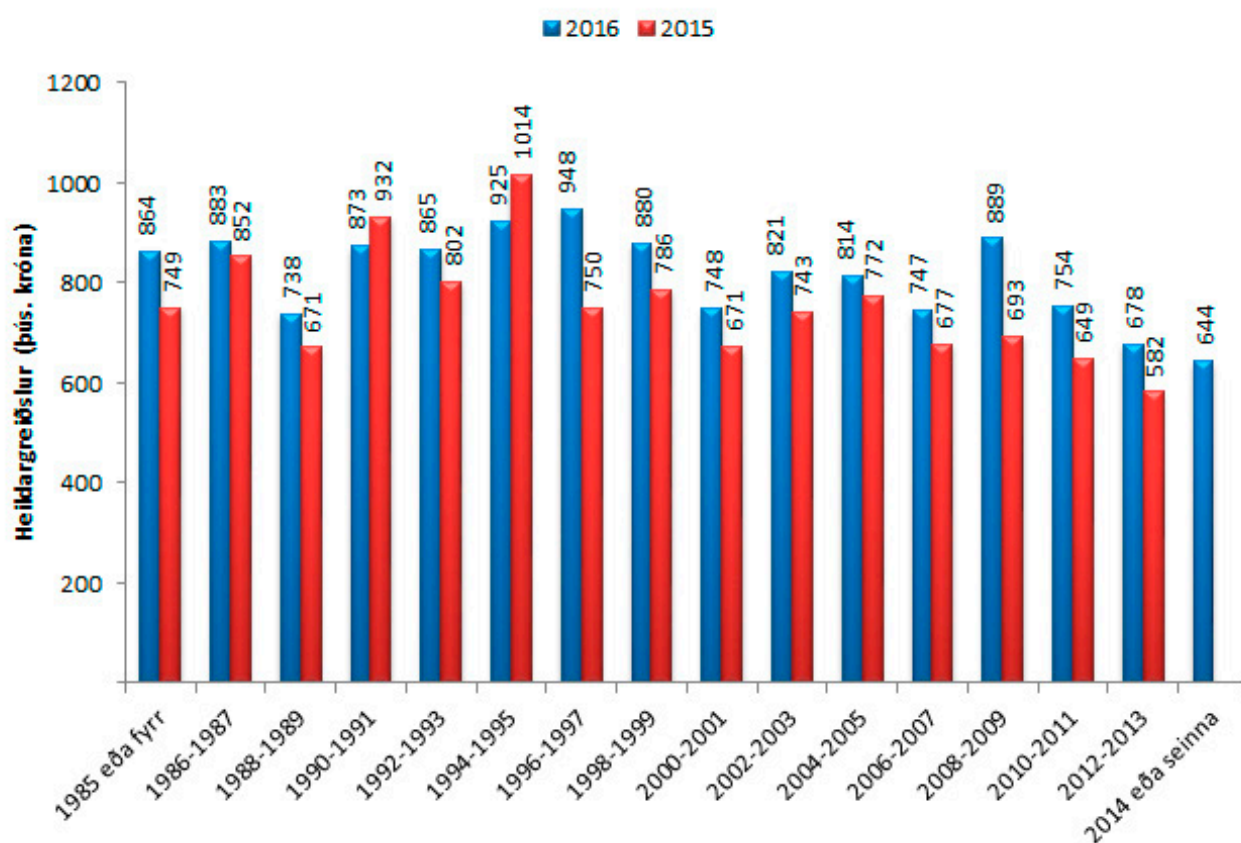
Töflur 6-19 sýna meðaltal allra launaliða febrúarlauna 2016, flokkað á ýmsa vegu.

Í könnuninni var spurt um upphæð yfirvinnugreiðslna í febrúar 2016 og fjölda yfirvinnutíma sem unnir voru. Alls fengu 117 svarendur greidda yfirvinnu í febrúar, eða 36% svarenda, og var meðalfjöldi unninna yfirvinnutíma hjá þessum hópi 27,8 klst. Hins vegar voru alls 187 svarendur sem unnu yfirvinnu í febrúar og var meðalfjöldi unninna yfirvinnustunda 31 klst. Upplýsingar um yfirvinnu má finna í töflum 34-36 í viðauka II.

Tafla 1. Samanburður heildargreiðslna í febrúar árin 2015 og 2016 eftir útskriftarári (þús. króna)

Útskriftarár	Fjöldi 2016	Heildargreiðslur 2016	Fjöldi 2015	Heildargreiðslur 2015	Mismunur	Hækkun/lækkun
1985 eða fyrr***	66	864	72	749	115	15%
1986-1987	17	883	14	852	31	4%
1988-1989	12	738	14	671	67	10%
1990-1991	18	873	16	932	-58	-6%
1992-1993	19	865	17	802	63	8%
1994-1995	13	925	17	1014	-89	-9%
1996-1997*	13	948	13	750	198	26%
1998-1999	7	880	11	786	94	12%
2000-2001*	11	748	8	671	77	11%
2002-2003	9	821	13	743	78	11%
2004-2005	18	814	14	772	41	5%
2006-2007*	25	747	26	677	70	10%
2008-2009**	19	889	19	693	196	28%
2010-2011***	22	754	20	649	105	16%
2012-2013**	18	678	23	582	96	17%
2014 eða seinna	29	644	12	647	-	-
Meðaltal***	316	813	309	745	68	9%

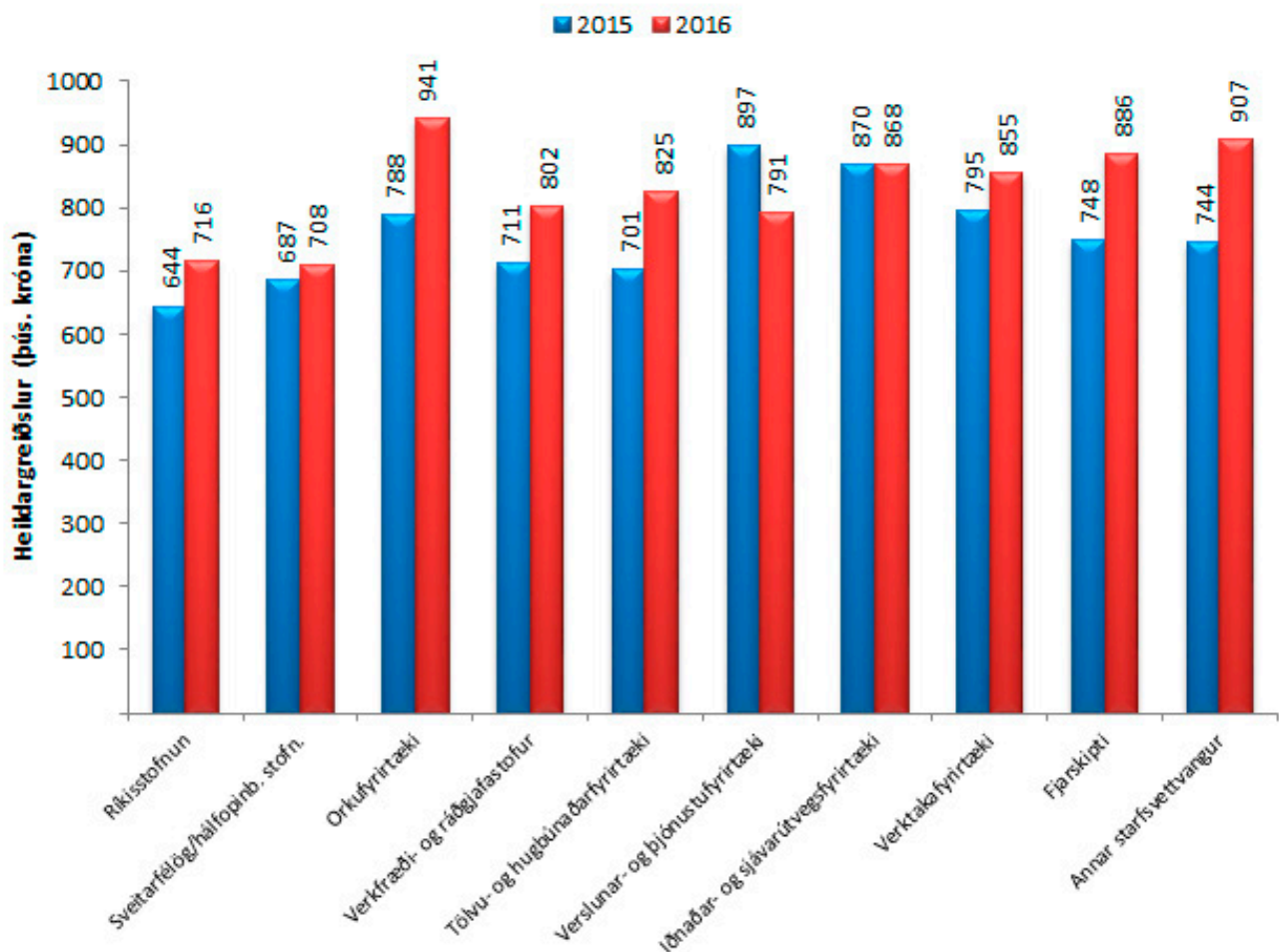
Marktækur munur á meðaltölum, *p<0,5, **p<0,01, ***p<0,001



Tafla 2. Samanburður heildargreiðslna í febrúar árin 2015 og 2016 eftir aðalstarfsvettvangi (þús. króna)

Starfsvettvangur	Fjöldi 2016	Heildargreiðslur 2016	Fjöldi 2015	Heildargreiðslur 2015	Mismunur	Hækkun/lækkun
Ríkisstofnun**	38	716	46	644	72	11%
Sveitarfélög/hálfopinb. stofn.	37	708	45	687	22	3%
Orkufyrirtæki**	27	941	27	788	154	20%
Verkfræði- og ráðgjafastofur***	91	802	86	711	91	13%
Tölvu- og hugbúnaðarfyrirtæki*	4	825	10	701	124	18%
Verslunar- og þjónustufyrirtæki*	20	791	17	897	-106	-12%
Iðnaðar- og sjávarútvegsfyrirtæki	53	868	46	870	-1	0%
Verktakafyrirtæki	28	855	22	795	60	8%
Fjarskipti	10	886	12	748	138	18%
Annar starfsvettvangur	7	907	11	744	163	22%
Meðaltal***	315	813	322	745	68	9%

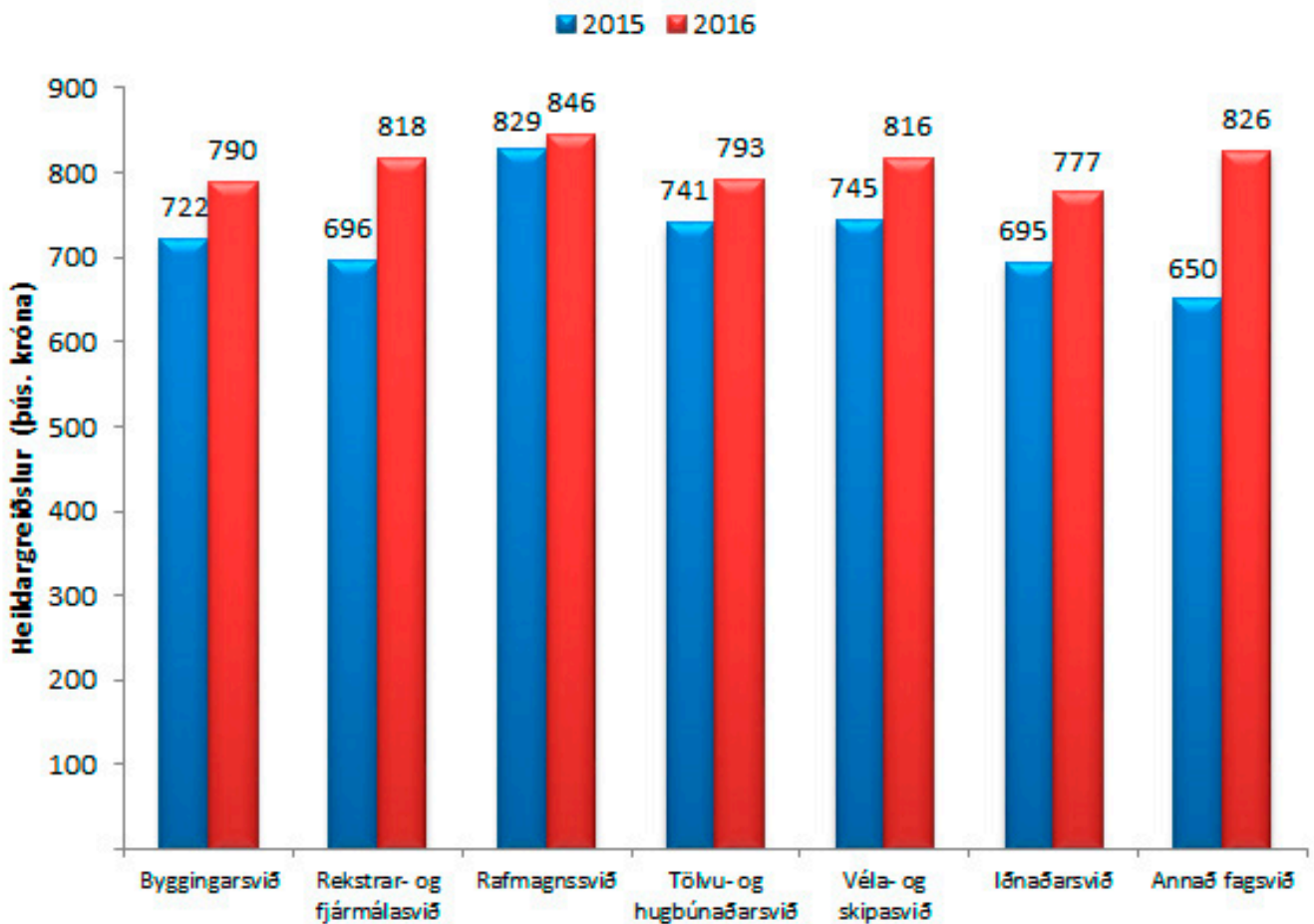
Marktækur munur á meðaltölum, *p<0,5, **p<0,01, ***p<0,001



Tafla 3. Samanburður heildargreiðslna í febrúar árin 2015 og 2016 eftir aðalfagsviði (þús. króna)

Fagsvið	Fjöldi 2016	Heildargreiðslur 2016	Fjöldi 2015	Heildargreiðslur 2015	Mismunur	Hækkun/lækkun
Byggingarsvið**	114	790	127	722	68	9%
Rekstrar- og fjármálasvið	13	818	13	696	123	18%
Rafmagnssvið	90	846	77	829	17	2%
Tölvu- og hugbúnaðarsvið	10	793	19	741	52	7%
Véla- og skipasvið*	57	816	51	745	71	10%
Iðnaðarsvið*	23	777	22	695	82	12%
Annað fagsvið	9	826	12	650	176	27%
Meðaltal***	316	812	321	747	65	9%

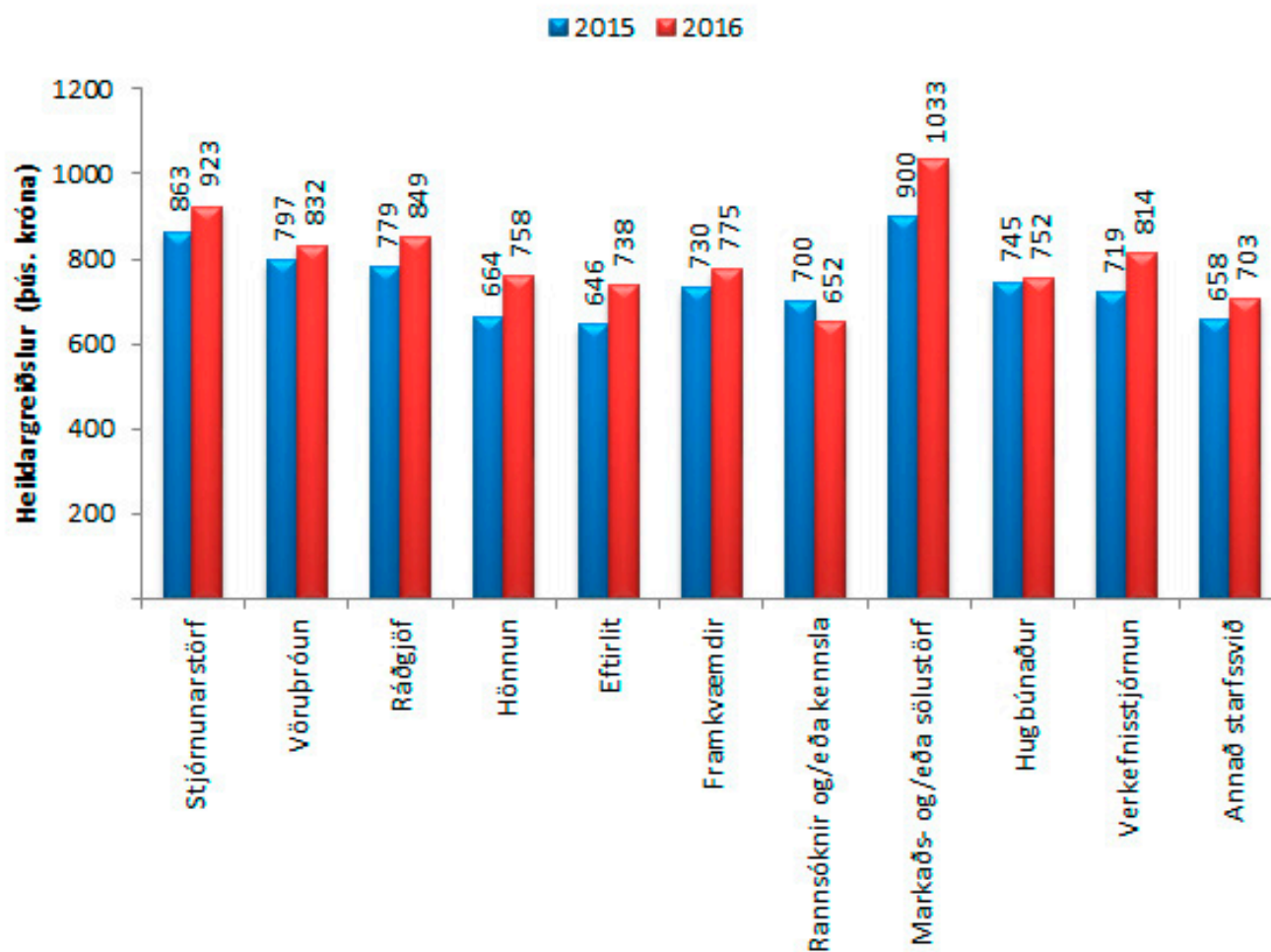
Marktækur munur á meðaltölum, *p<0,5, **p<0,01, ***p<0,001



Tafla 4. Samanburður heildargreiðslna í febrúar árin 2015 og 2016 eftir aðalstarfssviði (þús. króna)

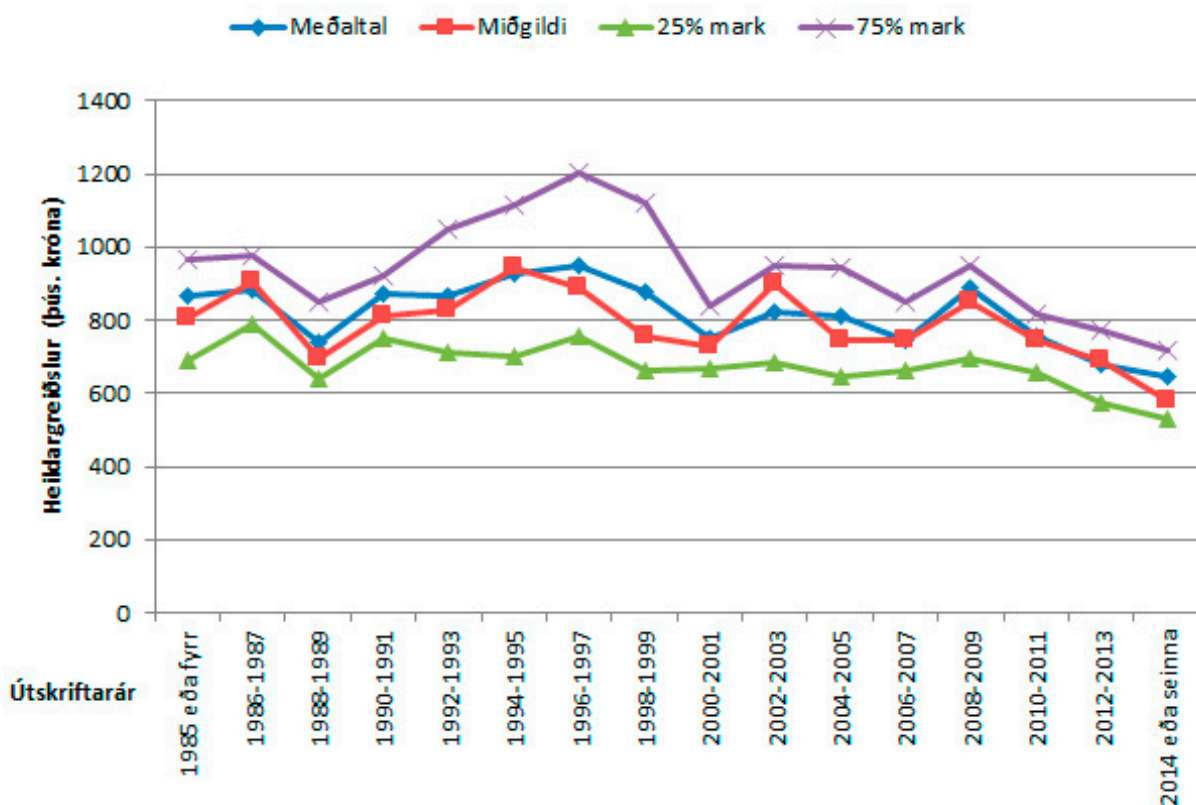
Starfssvið	Fjöldi 2016	Heildargreiðslur 2016	Fjöldi 2015	Heildargreiðslur 2015	Mismunur	Hækkun/lækkun
Stjórnun	60	923	60	863	59	7%
Vöruþróun	7	832	4	797	35	4%
Ráðgjöf	24	849	36	779	70	9%
Hönnun	68	758	72	664	94	14%
Eftirlit	30	738	31	646	92	14%
Framkvæmdir	23	775	26	730	45	6%
Rannsóknir og/eða kennsla	7	652	6	700	-48	-7%
Markaðs- og/eða sölustörf	11	1033	8	900	133	15%
Hugbúnaður	9	752	12	745	7	1%
Verkefnisstjórnun	63	814	53	719	95	13%
Annað starfssvið	16	703	13	658	46	7%
Meðaltal	318	812	321	738	74	10%

Marktækur munur á meðaltölum, *p<0,5, **p<0,01, ***p<0,001



Tafla 5. Heildargreiðslur í febrúar 2016 eftir útskriftarári (þús. króna)

	Fjöldi	Meðaltal	Miðgildi	10% mark	25% mark	75% mark	90% mark
1985 eða fyrr	66	864	807	610	690	966	1,132
1986-1987	17	883	905	650	790	975	1,041
1988-1989	12	738	698	610	639	850	870
1990-1991	18	873	810	574	750	920	1,270
1992-1993	19	865	830	557	713	1,050	1,188
1994-1995	13	925	941	665	700	1,116	1,251
1996-1997	13	948	890	617	755	1,202	1,250
1998-1999	7	880	758	575	662	1,120	1,370
2000-2001	11	748	731	644	670	840	860
2002-2003	9	821	900	489	683	950	1,017
2004-2005	18	814	744	620	644	942	1,125
2006-2007	25	747	745	575	665	851	895
2008-2009	19	889	850	629	697	949	1,363
2010-2011	22	754	747	637	654	816	865
2012-2013	18	678	690	517	577	770	787
2014 eða seinna	29	644	580	515	531	720	799



Tafla 6. Febrúarlaun 2016. Meðaltal heildargreiðslna eftir útskriftarári

	Fjöldi	Föst laun	Yfirvinna	Bíla- styrkur	Dag- peningar	Bónus	Annað	Heildar- greiðslur	Staðal- frávik
1980 eða fyrr	37	724	184	48	52	-	-	801	185
1981-1985	35	757	281	53	114	-	-	906	340
1986-1990	43	769	160	58	132	-	41	848	230
1991-1995	36	802	147	61	35	-	42	877	247
1996-2000	24	855	191	50	-	-	-	909	251
2001-2005	34	711	176	49	-	-	-	792	179
2006-2010	51	721	190	48	78	-	33	798	192
2011 eða seinna	62	614	175	47	144	135	35	683	153
Alls	322	729	189	52	94	116	39	811	231

Tafla 7. Febrúarlaun 2016. Meðaltal heildargreiðslna eftir aldri (þús. króna)

	Fjöldi	Föst laun	Yfirvinna	Bíla- styrkur	Dag- peningar	Bónus	Annað	Heildar- greiðslur	Staðal- frávik
24-29 ára	15	-	-	-	-	-	-	595	102
30-39 ára	82	685	205	48	113	-	37	751	160
40-49 ára	69	724	165	48	85	144	30	805	208
50-59 ára	98	783	197	56	70	-	58	887	292
60 ára og eldri	58	747	198	55	107	-	23	831	191
Alls	322	729	189	52	94	116	39	811	231

Tafla 8. Febrúarlaun 2016. Meðaltal heildargreiðslna eftir aðalstarfsvettvangi (þús. króna)

	Fjöldi	Föst laun	Yfirvinna	Bíla- styrkur	Dag- peningar	Bónus	Annað	Heildar- greiðslur	Staðal- frávik
Ríkisstofnun	38	625	122	42	132	-	14	716	164
Sveitarfélög	37	625	215	63	-	-	-	708	168
Orkufyrirtæki	27	867	165	56	44	-	-	941	264
Verkfræði- og ráðgjafastofur	91	691	209	33	89	-	20	802	257
Tölvu- og hugbúnaðarfyrirtæki	5	790	-	-	-	-	-	824	84
Verslunar- og þjónustufyrirtæki	20	780	55	72	-	-	-	791	188
Iðnaðar- og sjávarútvegsfyrirtæki	54	805	155	73	106	136	38	865	189
Verktakafyrirtæki	28	791	265	78	-	-	-	855	193
Fjarskipti	10	797	-	24	-	-	-	886	313
Annar starfsvettvangur	7	784	-	-	-	-	-	907	427
Alls	317	731	189	52	94	116	39	813	231

Tafla 9. Febrúarlaun 2016. Meðaltal heildargreiðslna eftir aðalfagsviði (þús. króna)

	Fjöldi	Föst laun	Yfirvinna	Bíla- styrkur	Dag- peningar	Bónus	Annað	Heildar- greiðslur	Staðal- frávik
Byggingarsvið	127	637	168	56	122	-	41	722	209
Rekstrar- og fjármálasvið	13	619	165	52	-	-	-	696	146
Rafmagnssvið	77	707	178	46	114	570	57	829	353
Tölvu- og hugbúnaðarsvið	19	672	146	46	-	-	-	741	159
Véla- og skipasvið	51	695	93	68	25	101	38	745	204
Iðnaðarsvið	22	673	61	40	-	-	-	695	123
Annað fagsvið	12	570	123	53	-	-	-	650	228
Alls/meðaltal	321	664	153	53	103	245	46	747	247

Tafla 10. Febrúarlaun 2016. Meðaltal heildargreiðslna eftir aðalstarfssviði (þús. króna)

	Fjöldi	Föst laun	Yfirvinna	Bíla- styrkur	Dag- peningar	Bónus	Annað	Heildar- greiðslur	Staðal- frávik
Stjórnun	60	860	172	69	144	-	67	923	216
Ráðgjöf/rannsóknir/kennsla	31	722	180	48	-	-	9	805	223
Hönnun og vöruþróun	75	672	210	40	104	-	11	765	194
Eftirlit	30	634	150	18	51	-	47	738	282
Framkvæmdir	23	697	300	47	-	-	-	775	220
Markaðs- og/eða sölustörf	11	1,008	-	-	-	-	-	1,033	350
Hugbúnaður	9	726	-	-	-	-	-	752	96
Verkefnisstjórnun	63	725	197	61	85	-	56	814	221
Annað starfssvið	16	594	197	-	-	-	12	703	149
Alls	318	730	190	52	94	116	39	812	231

Tafla 11. Febrúarlaun 2016. Meðaltal heildargreiðslna eftir kyni (þús. króna)

	Fjöldi	Föst laun	Yfir- vinna	Bíla- styrkur	Dag- peningar	Bónus	Annað	Heildar- greiðslur	Staðal- frávik
Karl	306	735	189	53	94	115	42	818	234
Kona	16	622	-	24	-	-	8	674	88
Alls	322	729	189	52	94	116	39	811	231

Tafla 12. Febrúarlaun 2016. Meðaltal heildargreiðslna eftir starfsaldri og aðalstarfsvettvangi (þús. króna)

		Fjöldi	Föst laun	Yfirvinna	Bíla- styrkur	Dag- peningar	Bónus	Annað	Heildar- greiðslur	Staðal- frávik
Stofur	0-4 ár	17	537	106	13	-	-	-	569	88
	5-9 ár	19	655	218	54	-	-	14	787	188
	10-15 ár	15	680	147	7	-	-	12	742	121
	Yfir 15 ár	40	776	240	37	78	-	-	931	293
	Alls	91	691	209	33	89	-	20	802	257
Alm. vinnum. annað	0-4 ár	24	656	203	75	-	-	-	735	158
	5-9 ár	28	787	266	51	190	-	-	850	195
	10-15 ár	21	772	91	61	-	-	50	822	141
	Yfir 15 ár	76	875	208	67	57	-	67	934	254
	Alls	149	809	202	65	86	136	64	871	227
Ríki/sveitarf./hálfop.	0-4 ár	5	529	-	-	-	-	-	576	71
	5-9 ár	7	659	120	-	-	-	-	731	102
	10-15 ár	10	550	237	-	-	-	-	682	251
	Yfir 15 ár	53	644	149	58	160	-	20	728	155
	Alls	75	625	155	56	132	-	16	712	165

Tafla 13. Febrúarlaun 2016. Meðaltal heildargreiðslna eftir aldri og aðalstarfsvettvangi (þús. króna)

		Fjöldi	Föst laun	Yfirvinna	Bíla- styrkur	Dag- peningar	Bónus	Annað greiðslur	Heildar- greiðslur	Staðal- frávik
Stofur	26-29 ára	6	526	-	-	-	-	-	534	69
	30-39 ára	24	617	159	25	-	-	9	685	116
	40-49 ára	22	682	176	26	-	-	17	791	188
	50-59 ára	28	743	244	39	79	-	-	906	338
	60 ára og eldri	11	826	298	53	77	-	-	962	213
	Alls/meðaltal	91	691	209	33	89	-	20	802	257
Alm. vinnum. annað	26-29 ára	6	618	-	-	-	-	-	667	95
	30-39 ára	47	739	204	60	112	-	66	792	150
	40-49 ára	33	818	177	58	89	147	48	876	211
	50-59 ára	44	919	200	71	-	-	91	994	272
	60 ára og eldri	21	770	229	54	-	-	-	828	190
	Alls/meðaltal	151	808	202	64	86	136	64	869	226
Ríki/sveitarf./hálfop.	26-29 ára	3	-	-	-	-	-	-	-	-
	30-39 ára	9	-	-	-	-	-	-	751	242
	40-49 ára	14	570	136	64	-	-	-	658	150
	50-59 ára	25	601	137	48	-	-	16	692	133
	60 ára og eldri	24	690	151	64	160	-	-	767	163
	Alls/meðaltal	75	625	155	56	132	-	16	712	165

Tafla 14. Febrúarlaun 2016. Meðaltal heildargreiðslna eftir aðalfagsviði og aðalstarfsvettvangi (þús. króna)

	Fjöldi	Föst laun	Yfirvinna	Bíla- styrkur	Dag- pen ngar	Bónus	Annað	Heildar- greiðslur	Staðal- frávik	
Stofur	Byggingarsvið	43	692	278	45	67	-	27	839	327
	Rafmagnssvið	29	696	193	22	-	-	12	805	185
	Véla- og skipasvið	12	710	30	16	107	-	-	727	153
	Annað fagsvið	7	626	111	-	-	-	-	695	91
	Alls/meðaltal	91	691	209	33	89	-	20	802	257
Alm. vinnu-/annað	Byggingarsvið	30	770	164	52	-	-	-	821	201
	Rafmagnssvið	47	822	255	71	97	-	92	923	246
	Véla- og skipasvið	38	828	117	71	-	-	-	860	215
	Annað fagsvið	35	791	232	60	-	-	31	840	222
	Alls/meðaltal	150	806	202	64	90	136	64	867	226
Ríki/sveitarf./hálfop.	Byggingarsvið	41	644	146	64	-	-	-	715	146
	Rafmagnssvið	14	588	126	-	-	-	-	668	175
	Véla- og skipasvið	7	574	-	-	-	-	-	733	202
	Annað fagsvið	13	636	149	-	-	-	-	739	200
	Alls/meðaltal	75	625	155	56	132	-	16	712	165

Tafla 15. Febrúarlaun 2016. Meðaltal heildargreiðslna eftir aðalstarfssviði og aðalstarfsvettvangi (þús. króna)

	Fjöldi	Föst laun	Yfirvinna	Bíla- styrkur	Dag- peningar	Bónus	Annað	Heildar- greiðslur	Staðal- frávik	
Stofur	Stjórnun	0	-	-	-	-	-	-	-	
	Ráðgjöf/rannsóknir/kennsla	16	745	218	53	-	9	870	240	
	Hönnun/vöruþróun/hugbúnaður	56	653	176	30	109	-	730	167	
	Eftirlit	8	721	280	17	-	-	953	472	
	Framkvæmdir	2	-	-	-	-	-	-	-	
	Markaðs- og/eða sölustörf	1	-	-	-	-	-	-	-	
	Verkefnisstjórnun	6	766	316	-	-	-	1,082	393	
	Annað starfssvið	89	692	213	33	89	0	805	259	
	Alls/meðaltal	85	610	170	32	99	-	17	711	214
Alm. vinnum./annað	Stjórnun	42	899	191	65	45	-	67	959	236
	Ráðgjöf/rannsóknir/kennsla	11	752	-	-	-	-	-	782	188
	Hönnun/vöruþróun/hugbúnaður	24	767	219	70	-	-	-	844	173
	Eftirlit	6	687	-	-	-	-	-	714	97
	Framkvæmdir	13	711	394	54	-	-	-	832	253
	Markaðs- og/eða sölustörf	9	1,030	-	-	-	-	-	1,061	368
	Verkefnisstjórnun	41	771	173	61	111	-	66	826	181
	Annað starfssvið	146	813	205	64	88	139	69	874	228
	Alls/meðaltal	144	749	171	67	111	120	54	800	222
Ríki/sveitarf./hálfop.	Stjórnun	18	771	150	82	-	-	-	838	126
	Ráðgjöf/rannsóknir/kennsla	4	545	-	-	-	-	-	604	113
	Hönnun/vöruþróun/hugbúnaður	4	492	-	-	-	-	-	753	374
	Eftirlit	15	577	77	-	-	-	-	637	109
	Framkvæmdir	8	649	-	-	-	-	-	672	126
	Markaðs- og/eða sölustörf	1	-	-	-	-	-	-	-	-
	Verkefnisstjórnun	16	591	145	51	-	-	-	685	130
	Annað starfssvið	66	636	141	56	160	-	22	713	162
	Alls/meðaltal	89	568	135	55	110	-	72	664	139

Tafla 16. Febrúarlaun 2016. Meðaltal heildargreiðslna eftir kyni og aðalstarfsvettvangi (þús. króna)

		Fjöldi	Föst laun	Yfirvinna	Bíla- styrkur	Dag- peningar	Bónus	Annað	Heildar- greiðslur	Staðal- frávik
Stofur	Karl	86	697	209	35	89	-	21	815	259
	Kona	5	583	-	-	-	-	-	586	61
	Alls	91	691	209	33	89	-	20	802	257
Alm. vinnum./annað	Karl	146	812	202	65	86	140	64	875	227
	Kona	5	678	-	-	-	-	-	701	84
	Alls	151	808	202	64	86	136	64	869	226
Ríki/sveitarf./hálfop.	Karl	69	627	153	56	132	-	19	711	171
	Kona	6	607	-	-	-	-	-	724	56
	Alls/meðaltal	75	625	155	56	132	-	16	712	165

Tafla 17. Febrúarlaun 2016. Meðaltal heildargreiðslna eftir menntun og aðalstarfsvettvangi (þús. króna)

		Fjöldi	Föst laun	Yfirvinna	Bíla- styrkur	Dag- peningar	Bónus	Annað	Heildar- greiðslur	Staðal- frávik
Stofur	BS-gráða	82	692	208	32	73	-	22	806	259
	MSc-gráða eða annað	9	675	210	-	-	-	-	771	249
	Alls/meðaltal	91	691	209	33	89	-	20	802	257
Alm. vinnum./annað	BS-gráða	150	809	202	64	86	139	66	870	227
	MSc-gráða eða annað	1	-	-	-	-	-	-	-	-
	Alls/meðaltal	151	808	202	64	86	136	64	869	226
Ríki/sveitarf./hálfop.	BS-gráða	74	627	159	56	132	72	16	714	165
	MSc-gráða eða annað	1	-	-	-	-	-	-	-	-
	Alls/meðaltal	75	625	155	56	132	72	16	712	165

Tafla 18. Febrúarlaun 2016. Meðaltal heildargreiðslna eftir menntun (þús. króna)

	Fjöldi	Föst laun	Yfir- vinna	Bíla- styrkur	Dag- peningar	Bónus	An- nað	Heildar- greiðslur	Staðal- frávik
BS gráða	307	733	190	52	88	116	42	815	231
MSc-gráða eða annað	11	660	171	-	-	-	14	753	233
Alls/meðaltal	318	730	190	52	94	116	39	812	231

Tafla 19. Febrúarlaun 2016. Meðaltal heildargreiðslna eftir því hvort svarendur fengu greidda yfirvinnu í febrúar eða ekki (þús. króna)

	Fjöldi	Föst laun	Yfir- vinna	Bíla- styrkur	Dag- peningar	Bónus	Annað	Heildar- greiðslur	Staðal- frávik
Fær greitt fyrir yfirvinnu	117	656	199	47	77	95	30	862	259
Fær ekki greitt fyrir yfirvinnu	205	771	0	55	116	128	45	782	209
Alls/meðaltal	322	729	189	52	94	116	39	811	231

Viðauki 1. Tafla 20 - Kyn svarenda

	Fjöldi	Hlutfall	Hlutfall svarenda
Karl	308	95.1	95.1
Kona	16	4.9	4.9
Alls	324	100	100

Viðauki 1. Tafla 21 - Aldur svarenda

	Fjöldi	Hlutfall	Hlutfall svarenda
26-29 ára	15	4.6	4.6
30-39 ára	82	25.3	25.3
40-49 ára	70	21.6	21.6
50-59 ára	99	30.6	30.6
60 ára og eldri	58	17.9	17.9
Alls	324	100	100

Viðauki 1. Tafla 22 - Starfsaldur

	Fjöldi	Hlutfall	Hlutfall svarenda
0-4 ár	47	14.5	14.8
5-9 ár	54	16.7	17.0
10-15 ár	46	14.2	14.5
Yfir 16 ár	170	52.5	53.6
Svarar ekki	7	2.2	-
Alls	324	100	100

Viðauki 1. Tafla 23 - Meðalaldur karla og kvenna

	Fjöldi	Meðaltal	Staðalfrávik
Karl	308	48.0	11.4
Kona	16	40.3	9.6
Heildarmeðaltal	324	47.6	11.4

Viðauki 1. Tafla 24 - Menntun

	Fjöldi	Hlutfall	Hlutfall svarenda
BSc.-gráða	308	95.1	96.6
MSc-gráða	10	3.1	3.1
Annað nám	1	0.3	0.3
Svarar ekki	5	1.5	-
Alls	324	100	100

Viðauki 1. Tafla 25 - Útskriftarár

	Fjöldi	Hlutfall	Hlutfall svarenda
1980 eða fyrr	38	11.7	11.7
1981-1985	35	10.8	10.8
1986-1990	44	13.6	13.6
1991-1995	36	11.1	11.1
1996-2000	24	7.4	7.4
2001-2005	34	10.5	10.5
2006-2010	51	15.7	15.7
2011 eða seinna	62	19.1	19.1
Svarar ekki	0	0.0	0.0
Alls	324	100	100

Viðauki 1. Tafla 26 - Aðalfagsvið

	Fjöldi	Hlutfall	Hlutfall svarenda
Byggingarsvið	114	35.2	35.8
Rekstrar- og iðnaðarsvið	13	4.0	4.1
Rafmagnssvið	92	28.4	28.9
Tölvu- og hugbúnaðarsvið	10	3.1	3.1
Véla- og skipasvið	57	17.6	17.9
Iðnaðarsvið	23	7.1	7.2
Annað fagsvið	9	2.8	2.8
Svarar ekki	6	1.9	-
Alls	324	100	100

Viðauki 1. Tafla 27 - Aðalstarfsvettvangur

	Fjöldi	Hlutfall	Hlutfall svarenda
Ríkisstofnun	38	11.7	12.0
Reykjavíkurborg	10	3.1	3.2
Annað sveitarfélag	14	4.3	4.4
Hálfopinber stofnun	7	2.2	2.2
Orkufyrirtæki	27	8.3	8.5
Menntastofnun	6	1.9	1.9
Verkfræði- og ráðgjafastofa	91	28.1	28.7
Tölvu- og hugbúnaðarfyrirtæki	5	1.5	1.6
Verslunar- og þjónustufyrirtæki	20	6.2	6.3
Iðnaðar- og sjávarútvegsfyrirtæki	54	16.7	17.0
Fjármálafyrirtæki	3	0.9	0.9
Verktakafyrirtæki	28	8.6	8.8
Sjálfstætt starfandi	0	0	0
Fjarskipti	10	3.1	3.2
Annar starfsvettvangur	4	1.2	1.3
Svarar ekki	7	2.2	-
Alls	324	100	100

Viðauki 1. Tafla 28 - Aðalstarfssvið

	Fjöldi	Hlutfall	Hlutfall svarenda
Stjórnun	60	18.5	18.9
Vöruþróun	7	2.2	2.2
Ráðgjöf	24	7.4	7.5
Hönnun	68	21.0	21.4
Eftirlit	30	9.3	9.4
Framkvæmdir	23	7.1	7.2
Rannsóknir og/eða kenning	7	2.2	2.2
Markaðs- og/eða sölustörf	11	3.4	3.5
Hugbúnaður	9	2.8	2.8
Verkefnisstjórnun	63	19.4	19.8
Annað starfssvið	16	4.9	5.0
Svarar ekki	6	1.9	-
Alls	324	100	100

Viðauki 1. Tafla 29 - Gegnir þú einhverri af eftirfarandi stöðum?

	Fjöldi	Hlutfall	Hlutfall svarenda
Stöðu verkefnisstjóra eða samsvarandi	122	37.7	39.0
Stöðu sviðs/deildarstjóra eða samsvarandi	63	19.4	20.1
Stöðu æðsta stjórnanda á vinnustaðnum	22	6.8	7.0
Hef ekki mannaforráð	106	32.7	33.9
Svarar ekki	11	3.4	-
Alls	324	100	100

Viðauki 1. Tafla 30 - Mannaforráð (fjöldi starfsmanna)

	Fjöldi	Hlutfall	Hlutfall svarenda
Enginn	76	23.5	37.3
1-5 starfsmenn	60	18.5	29.4
6-10 starfsmenn	24	7.4	11.8
11-15 starfsmenn	9	2.8	4.4
15-20 starfsmenn	11	3.4	5.4
Fleiri en 20 starfsmenn	24	7.4	11.8
Svarar ekki	120	37.0	-
Á ekki við	324	100	100
Alls	351	100	100

Viðauki 1. Tafla 31 - Eru samkeppnisákvæði í þínum ráðningarsamningi?

	Fjöldi	Hlutfall	Hlutfall svarenda
Já	61	18.8	21.0
Nei	229	70.7	79.0
Svarar ekki	34	10.5	-
Alls	324	100	100

Viðauki 1. Tafla 32 - Fórst þú í launaviðtal á síðasta ári (2015)?

	Fjöldi	Hlutfall	Hlutfall svarenda
Já	108	33.3	34.2
Nei	208	64.2	65.8
Svarar ekki	8	2.5	-
Alls	2	100	100

Viðauki 1. Tafla 33 - Hækkuðu laun þín eftir viðtalið? (vinsamlegast svaraðu út frá síðasta viðtali)

	Fjöldi	Hlutfall	Hlutfall svarenda
Já, um innan við 25 þúsund krónur (fyrir skatt)	78	24.1	72.2
Já, um 25 til 50 þúsund krónur (fyrir skatt)	27	8.3	25.0
Já, um 50 þúsund krónur eða meira (fyrir skatt)	3	0.9	2.8
Nei	216	66.7	-
Svarar ekki / Á ekki við	324	100	100
Alls	351	100	100

Viðauki 2. Tafla 34 - Hvort greitt var fyrir yfirvinnu í febrúar 2016

	Fjöldi	Hlutfall svarenda	Karlar	Konur
Já	117	36.1	37.0	18.8
Nei	207	63.9	63.0	81.3
Alls	324	100	100	100

*Marktækur munur er á hlutföllum karla og kvenna, $p < 0,05$

Viðauki 2. Tafla 35 - Unnir yfirvinnutímar að meðaltali í febrúar 2016

		Allir	Karlar	Konur
Meðaltal	klst. á mán.	31.0	31.5	15.0
Miðgildi	klst. á mán.	21.0	22.0	12.0
Staðalfrávik		33.3	33.6	12.0
Fjöldi svara		187	182	5

*Bent er á að kvenkynssvarendur eru mjög fáir og því geta 1-2 svarendur haft mikil áhrif á meðaltal

Viðauki 2. Tafla 36 - Unnir yfirvinnutímar þeirra sem fengu greidda yfirvinnu

		Allir	Karlar	Konur
Meðaltal	klst. á mán.	27.75	28.37	-
Miðgildi	klst. á mán.	20	20.5	-
Staðalfrávik		32.79	32.99	-
Fjöldi svara		113	110	3