



Niðurstöður úr kjarakönnun Kjaradeildar Verkfræðingafélags Íslands - 2016

Unnar í samvinnu við Félagsvísindastofnun HÍ



Niðurstöður úr kjarakönnun Kjaradeildar Verkfræðingafélags Íslands - 2016

Unnar í samvinnu við Félagsvísindastofnun HÍ

Efnisyfirlit

Mynda- og töfluskrá

Inngangur

Úrvinnsla, bakgrunnsupplýsingar

Niðurstöður

Viðauki I Bakgrunnsupplýsingar um svarendur

Viðauki II Yfirvinna

Inngangur	4
Úrvinnsla, bakgrunnsupplýsingar	5
Mynd 1. Kyn svarenda	8
Mynd 2. Aldur svarenda	9
Mynd 3. Menntun svarenda	9
Mynd 4. Samanburður á meðalstarfsaldri eftir aðalstarfsvettvangi	8
Mynd 5. Samanburður á meðalstarfsaldri eftir starfssviði	8
Niðurstöður	9
Tafla 1. Samanburður heildargreiðslna í febrúar 2015 og 2016 eftir útskriftarári	10
Tafla 2. Samanburður heildargreiðslna í febrúar 2015 og 2016 eftir aðalstarfsvettvangi	11
Tafla 3. Samanburður heildargreiðslna í febrúar 2015 og 2016 eftir aðalfagsviði	12
Tafla 4. Samanburður heildargreiðslna í febrúar árin 2015 og 2016 eftir aðalstarfssviði	13
Tafla 5. Heildargreiðslur í febrúar 2016 eftir útskriftarári	14
Tafla 6. Febrúarlaun 2016. Meðaltal heildargreiðslna eftir útskriftarári	15
Tafla 7. Febrúarlaun 2016. Meðaltal heildargreiðslna eftir aldri	15
Tafla 8. Febrúarlaun 2016. Meðaltal heildargreiðslna eftir aðalstarfsvettvangi	16
Tafla 9. Febrúarlaun 2016. Meðaltal heildargreiðslna eftir aðalfagsviði	16
Tafla 10. Febrúarlaun 2016. Meðaltal heildargreiðslna eftir aðalstarfssviði	17
Tafla 11. Febrúarlaun 2016. Meðaltal heildargreiðslna eftir kyni	17
Tafla 12. Febrúarlaun 2016. Meðaltal heildargreiðslna eftir starfsaldri og aðalstarfsvettvangi	18
Tafla 13. Febrúarlaun 2016. Meðaltal heildargreiðslna eftir aldri og aðalstarfsvettvangi	19
Tafla 14. Febrúarlaun 2016. Meðaltal heildargreiðslna eftir aðalfagsviði og aðalstarfsvettvangi	20
Tafla 15. Febrúarlaun 2016. Meðaltal heildargreiðslna eftir aðalstarfssviði og aðalstarfsvettvangi	21
Tafla 16. Febrúarlaun 2016. Meðaltal heildargreiðslna eftir kyni og aðalstarfsvettvangi	22
Tafla 17. Febrúarlaun 2016. Meðaltal heildargreiðslna eftir menntun og aðalstarfsvettvangi	23
Tafla 18. Febrúarlaun 2016. Meðaltal heildargreiðslna eftir menntun	23
Tafla 19. Febrúarlaun 2016. Meðaltal heildargr. eftir því hvort sv. fengu greidda yfirvinnu í febrúar eða ekki	23
Viðauki 1. Tafla 20 - Kyn svarenda	24
Viðauki 1. Tafla 21 - Aldur svarenda	24
Viðauki 1. Tafla 22 - Starfsaldur	24
Viðauki 1. Tafla 23 - Meðalaldur karla og kvenna	25
Viðauki 1. Tafla 24 - Menntun	25
Viðauki 1. Tafla 25 - Útskriftarár	25
Viðauki 1. Tafla 26 - Aðalfagsvið	26
Viðauki 1. Tafla 27 - Aðalstarfsvettvangur	26
Viðauki 1. Tafla 28 - Aðalstarfssvið	27
Viðauki 1. Tafla 29 - Gegnir þú einhverri af eftirfarandi stöðum?	27
Viðauki 1. Tafla 42 - Meðalaldur karla og kvenna	27
Viðauki 1. Tafla 30 - Mannaforráð (fjöldi starfsmanna)	28
Viðauki 1. Tafla 31 - Eru samkeppnisákvæði í þínum ráðningarsamningi?	28
Viðauki 1. Tafla 32 - Fórst þú í launaviðtal á síðasta ári (2015)?	28
Viðauki 1. Tafla 33 - Hækkuðu laun þín eftir viðtalið?	29
Viðauki 2. Tafla 34 - Hvort greitt var fyrir yfirvinnu í febrúar 2016*	29
Viðauki 2. Tafla 35 - Unnir yfirvinnutímar að meðaltali í febrúar 2016	29
Viðauki 2. Tafla 36 - Unnir yfirvinnutímar þeirra sem fengu greidda yfirvinnu	29

Hér birtast niðurstöður úr kjarakönnun verkfræðinga árið 2016. Könnunin var gerð á rafrænan hátt og sá Félagsvísindastofnun Háskóla Íslands um bæði framkvæmd og úrvinnslu. Með því er þátttakendum í könnuninni tryggt nafnleysi.

Könnunin var send á netföng 2047 félaga í Kjaradeild Verkfræðingafélags Íslands en boð um þátttöku barst ekki til 1 félaga. Því fengu 2046 manns senda könnunina í tölvupósti. Alls bárust 786 svör. Svarhlutfall er því rúmlega 38%. Af þessum svarendum voru 19 án atvinnu og af þessum og öðrum sökum voru nothæf svör alls 698. Könnunin nú er sú 29. sem gerð er með svipuðum hætti. Niðurstöðurnar eru birtar í rafrænum bæklingi á heimasíðu VFÍ:

<http://www.vfi.is/>

Misjafnt er hve mörg svör eru bak við einstakar töflur í bæklingnum þar sem sumir luku ekki við spurningalistann eða slepptu að svara einstökum spurningum.

Þar sem könnunin verður gerð árlega eru allar ábendingar um það sem betur má fara vel þagnar og er fólk beðið um að snúa sér til skrifstofu VFÍ með þær, t.d. með því að senda tölvupóst (skrifstofa@verктаekni.is).

Kjaradeild Verkfræðingafélags Íslands

Tölfræðileg úrvinnsla könnunarinnar var unnin af starfsmönnum Félagsvísindastofnunar Háskóla Íslands.

Allir þátttakendur voru spurðir um laun í febrúar 2016 (laun greidd 1. mars).

Febrúarlaun 2016:

- 1 Föst mánaðarlaun, þ.m.t. föst yfirvinna
- 2 Unnin yfirvinna
- 3 Bílastyrkur (tekjur)
- 4 Dagpeningar
- 5 Bónusgreiðslur
- 6 Aðrar greiðslur

Heildargreiðslur febrúarlauna eru reiknaðar sem summa fastra mánaðarlauna (þ.m.t. yfirvinnu), bílastyrks, annarra greiðslna og bónusgreiðslna. Í töflum er orðið bílastyrkur notað yfir þá upphæð sem verkfræðingar gáfu upp sem tekjur af bílastyrkjum.

Meðallaun einstakra launaliða voru reiknuð á grundvelli þeirra sem á annað borð fengu einhverjar greiðslur í þeim launalið. Þeir sem fengu engar greiðslur voru ekki teknir með í útreikninga þar sem það hefði skekkt meðaltöl. Því er mismunandi fjöldi svara á bak við hvern launalið. Auk þess veldur þetta því að summa einstakra launaliða í töflum er ekki jöfn heildargreiðslum.

Allar upphæðir eru birtar í þúsundum króna. Með tilliti til tölfræðilegrar nákvæmni og til að varðveita nafnleynd svarenda eru ekki birtar niðurstöður þar sem svarendur eru færri en 4 og því eru eyður í viðkomandi töflum.

Laun þeirra sem gáfu upp 50% til 99% starfshlutfall voru sköluð upp í 100% og höfð með í úrvinnslunni. Þeim sem gáfu upp minna en 50% starf var sleppt úr úrvinnslunni. Allir launaliðir voru reiknaðir upp á þennan hátt, fyrir utan dagpeninga.

T-próf eins úrtaks (one sample t-test) var notað til þess að greina hvort tölfræðilega marktækur munur væri á meðallaunum milli ára en t-próf óháðra hópa (independent- samples t-test) var notað til að greina hvort tölfræðilega marktækur munur væri á meðaltölum karla og kvenna. Stjörnur eru notaðar í töflum og myndum til þess að tákna marktækan mun milli hópa. Þrjár stjörnur merkja að fullyrða megi með 99,9% vissu að munur sem sést í hópi svarenda sé einnig til staðar meðal verkfræðinga í þýði. Tvær stjörnur tákna að fullyrða megi um mun með 99% vissu og ein stjarna að fullyrða megi með 95% vissu að munur sé til staðar í þýði. Ef engin stjarna er var munurinn milli hópa ekki tölfræðilega marktækur.

Við úrvinnslu reyndist ekki unnt að nota öll svör. Nokkrir þátttakenda höfðu misst vinnuna á árinu og svöruðu þar af leiðandi ekki öllum spurningunum. Stundum höfðu þátttakendur sleppt að svara ákveðnum efnisliðum og var þá eðlilega ekki hægt að flokka svör viðkomandi við öðrum spurningum eftir þeim. Það er því brýnt fyrir þátttakendum könnunarinnar að svara öllum spurningum í framtíðinni til að fá sem besta mynd af kjörum verkfræðinga.

Í úrvinnslunni reyndist stundum hagkvæmt að fækka undirþáttum starfsvettvangs. Á spurningaeyðublaði voru gefnir níu liðir fyrir starfsvettvang á almennum markaði og fimm liðir hjá hinu opinbera. Á grundvelli skyldleika starfa og meðallaunagreiðslna eru skilgreindir tveir flokkar á almennum markaði og einn á hinu opinbera, og voru eftirtaldir undirflokkar dregnir saman undir þá:

Vakin er athygli á því að fram til ársins 2011 var opinberum vinnumarkaði skipt í tvo hópa, ríkisstofnanir og Reykjavíkurborg annars vegar og sveitarfélög og hálfopinberar stofnanir hins vegar. Í ár er þessum hópum slegið saman í einn líkt og gert hefur verið frá árinu 2012. Það er gert til að koma í veg fyrir þau fjölmörgu göt sem myndast hafa í mörgum töflum sökum þess hve fáir svarendur eru í hópnum sveitarfélög og hálfopinberar stofnanir.

Almennur markaður:

Stofur:

Verkfræðistofur

Ráðgjafastofur

Almennur markaður; annað:

Verslun/þjónusta

Tölvu- eða hugbúnaðarfyrirtæki

Iðnaður/sjávarútvegur

Verktakafyrirtæki

Fjármálafyrirtæki

Sjálfstætt starfandi

Orkufélög

Fjarskipti

Aðrir

Opinber vinnumarkaður:

Ríki / sveitarfélög / hálfopinberar stofnanir:

Ríkisstofnanir

Reykjavíkurborg

Menntastofnanir

Sveitarfélög

Hálfopinberar stofnanir

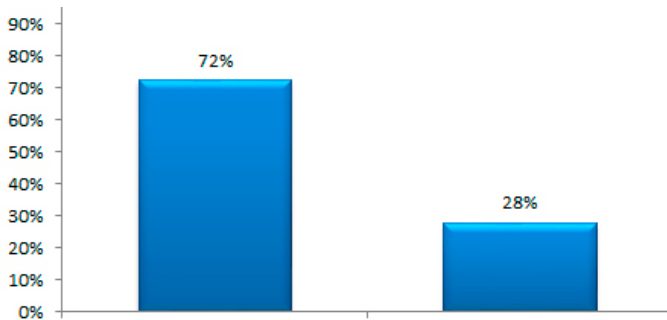
Alls tóku 698 verkfræðingar þátt í kjarakönnuninni í ár. Kjarakönnunin er mikilvæg til að fá fram upplýsingar um kjör verkfræðinga og því brýnt að þátttakan sé sem mest. Hér að neðan eru birtar tölur um fjölda innsendra svara í kjarakönnunum SV frá upphafi.

Í ár eru líkt og í síðustu könnun birtar ítarlegar niðurstöður þar sem borin eru saman heildarlaun í febrúar milli ára fyrir útskriftarár, starfsvettvang, fagsvið og starfssvið.

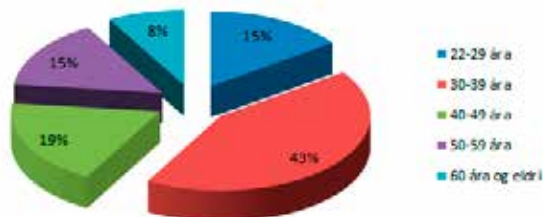
Mikill meirihluti svarenda var karlar, eða 72% (mynd 1). Mynd 2 sýnir aldursdreifingu svarenda. Meðalaldur verkfræðinga sem svöruðu var 40,5 ár. Meðalaldur karla í könnuninni var 42,4 ár en meðalaldur kvenna var heldur lægri, eða 35,8 ár. Nærri fjórir af hverjum fimm voru með MSc- gráðu í verkfræði (mynd 3). Á mynd 4 má sjá að

sjálfstætt starfandi verkfræðingar eru með hæstan starfsaldur, að meðaltali 23,7 ár, þegar aðalstarfsvettvangur svarenda er skoðaður. Sé litið til aðalstarfssviðs kemur í ljós að starfsmenn í stjórnunarstöðum eru með hæstan meðalstarfsaldur, 18,6 ár (mynd 5). Í töflum 20-33 í viðauka I er að finna upplýsingar sem standa á bak við framangreindar myndir, auk upplýsinga um starfsaldur, menntun, fagsvið, starfsvettvang, starfssvið, launakjör og mannaforráð svarenda.

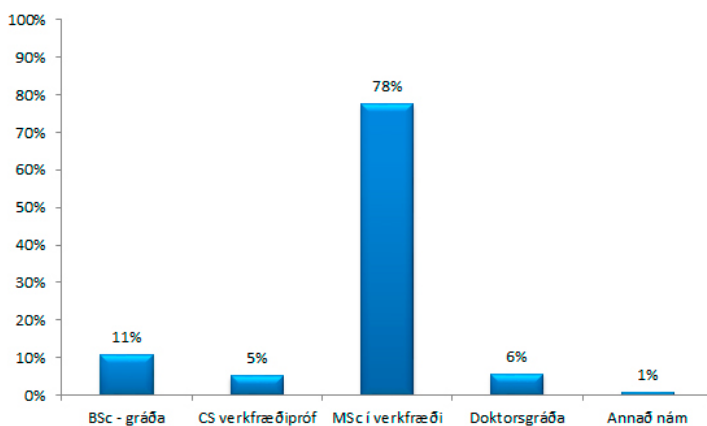
Rúm 30% þeirra sem svöruðu spurningu um samkeppnisákvæði í ráðningarsamningi sögðust vera með slíkt ákvæði í samningi sínum.



Mynd 1. Kyn svarenda.



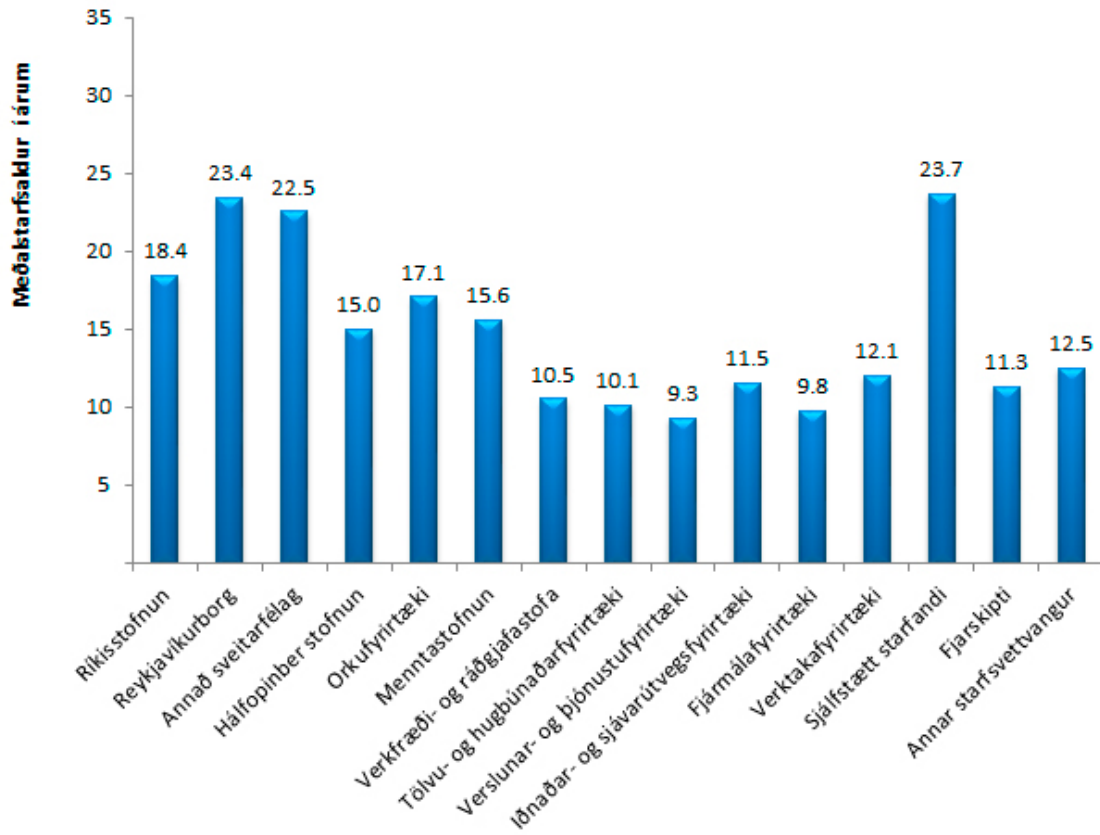
Mynd 2. Aldur svarenda.



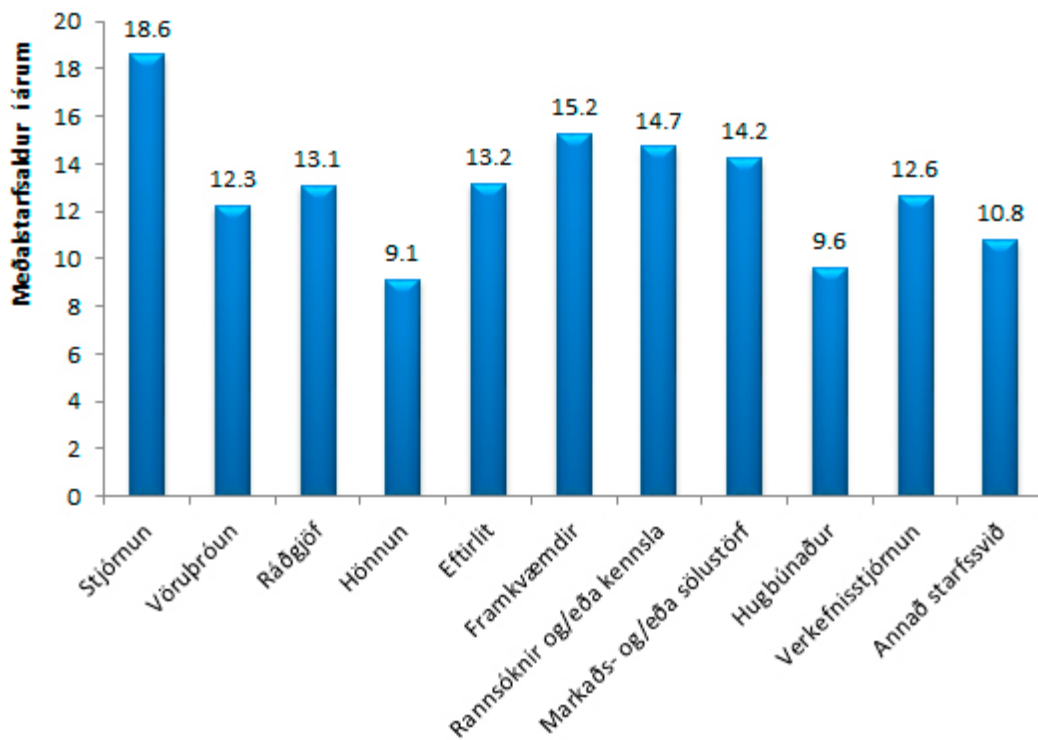
Mynd 3. Menntun svarenda.

ÁR	SVÖR
1988	403
1989	309
1990	283
1991	265
1992	270
1993	299
1994	214
1995	407
1996	398
1997	378
1998	358
1999	360
2000	313
2001	271
2002	310
2003	473
2004	466
2005	443
2006	420
2007	421
2008	410
2009	478
2010	517
2011	482
2012	534
2013	542
2014	541
2015	594
2016	698

Mynd 4. Samanburður á meðalstarfsaldri eftir aðalstarfsvettvangi



Mynd 5. Samanburður á meðalstarfsaldri eftir starfssviði



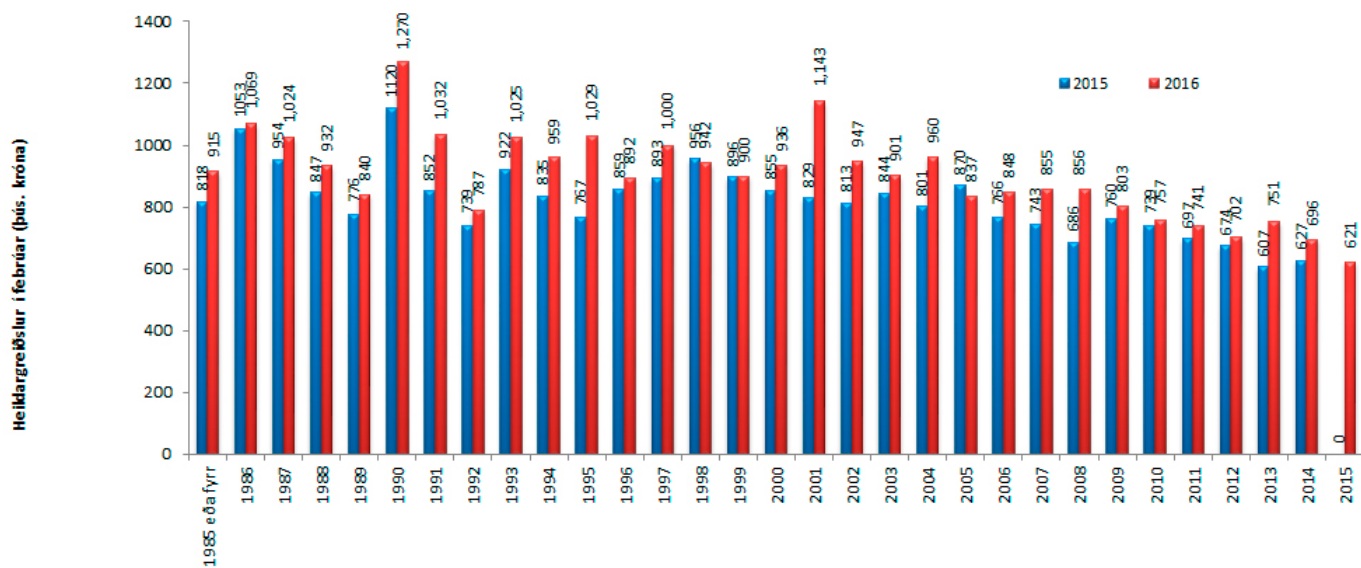
Í töflum 1-4 er birtur samanburður á heildargreiðslum í febrúar fyrir árin 2015 og 2016. Töflurnar eru gerðar fyrir útskriftarár, starfsvettvang, starfssvið og fagsvið. Útskriftarár er miðað við verkfræðiþróf. Rétt er að benda á að breyting á meðalstarfsaldri getur haft veruleg áhrif á niðurstöðurnar og fólk er hvatt til að hafa myndir 4 og 5 til hliðsjónar þegar það skoðar launabreytingar milli ára. Með töflu 5 er línurit sem sýnir meðaltal, miðgildi og fjórðungsmörk launa eftir útskriftarári fyrir heildargreiðslur í febrúar 2016. Miðgildið sýnir þau laun sem helmingur svarenda liggur undir og helmingur yfir. Á sama hátt liggja laun 25% svarenda undir neðri fjórðungsmörkum (25% mörkum) og laun 75% svarenda liggja undir efri fjórðungsmörkum (75% mörkum).

Töflur 6-19 sýna meðaltal allra launaliða febrúarlauna 2016, flokkað á ýmsa vegu.

Í könnuninni var spurt um upphæð yfirvinnugreiðslna í febrúar 2016 og fjölda yfirvinnutíma sem unnir voru. Alls fengu 175 svarendur greidda yfirvinnu í febrúar, eða 25% svarenda, og var meðalfjöldi unninna yfirvinnutíma hjá þessum hópi 22,2 klst. Hins vegar voru alls 355 svarendur sem unnu yfirvinnu í febrúar og var meðalfjöldi unninna yfirvinnustunda 22,4 klst. Upplýsingar um yfirvinnu má finna í töflum 34-36 í viðauka II.

Tafla 1. Samanburður heildargreiðslna í febrúar 2015 og 2016 eftir útskriftarári (þús. króna)

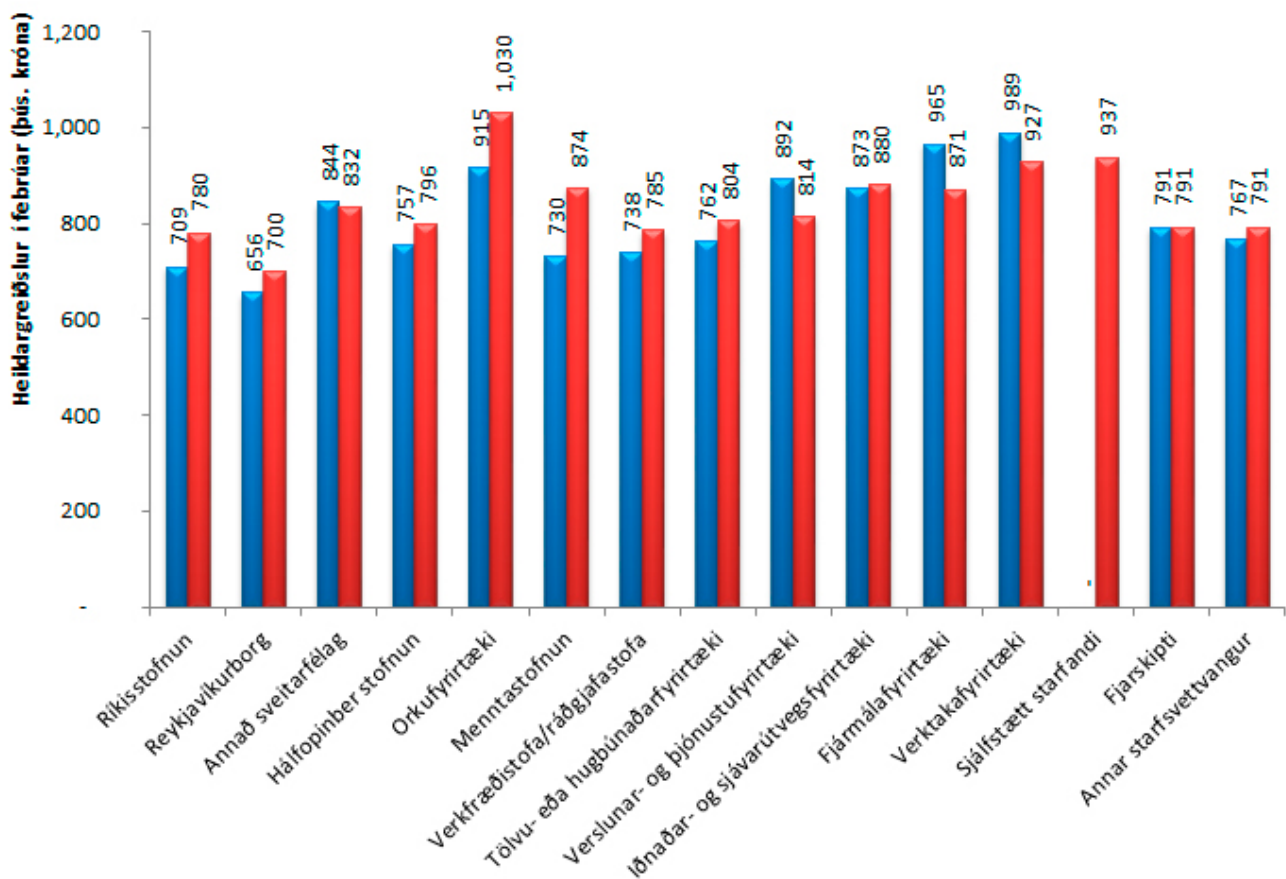
Útskriftarár	"Fjöldi 2016"	Heildar-greiðslur 2016	"Fjöldi 2015"	Heildar-greiðslur 2015	"Mis-munur"	"Hækkun/lækkun"
1985 eða fyrr**	76	915	136	818	97	12%
1986	9	1,069	9	1,053	16	2%
1987	8	1,024	7	954	70	7%
1988	10	932	13	847	86	10%
1989	9	840	12	776	65	8%
1990	5	1,270	10	1,120	150	13%
1991	13	1,032	15	852	181	21%
1992	7	787	6	739	47	6%
1993	13	1,025	13	922	103	11%
1994*	21	959	11	835	125	15%
1995	6	1,029	8	767	262	34%
1996	12	892	8	859	33	4%
1997	11	1,000	6	893	106	12%
1998	11	942	11	956	-14	-2%
1999	8	900	11	896	4	0%
2000	11	936	11	855	81	10%
2001*	10	1,143	6	829	314	38%
2002	15	947	13	813	135	17%
2003	24	901	11	844	57	7%
2004*	11	960	16	801	159	20%
2005	22	837	19	870	-33	-4%
2006*	21	848	25	766	82	11%
2007**	33	855	25	743	112	15%
2008***	29	856	19	686	170	25%
2009	26	803	25	760	43	6%
2010	42	757	23	739	19	3%
2011	45	741	35	697	44	6%
2012	58	702	39	674	28	4%
2013***	39	751	26	607	144	24%
2014*	33	696	20	627	68	11%
2015**	50	621	3	-	-	-
2016	10	650	-	-	-	-
Meðaltal***		834		789	45	6%



Tafla 2. Samanburður heildargreiðslna í febrúar 2015 og 2016 eftir aðalstarfsvettvangi (þús. króna)

Starfsvettvangur	Fjöldi 2016	Heildargreiðslur 2016	Fjöldi 2015	Heildargreiðslur 2015	Mismunur	Hækkun/lækkun
Ríkisstofnun**	82	780	83	709	71	10%
Reykjavíkurborg	12	700	10	656	44	7%
Annað sveitarfélag	11	832	9	844	-12	-1%
Hálfofinber stofnun	22	796	10	757	40	5%
Orkufyrirtæki*	57	1,030	49	915	115	13%
Menntastofnun	7	874	11	730	143	20%
Verkfræðistofa/ráðgjafastofa**	179	785	148	738	47	6%
Tölvu- eða hugbúnaðarfyrirtæki*	78	804	43	762	42	5%
Verslunar- og þjónustufyrirtæki	33	814	17	892	-77	-9%
Iðnaðar- og sjávarútvegsfyrirtæki	118	880	82	873	7	1%
Fjármálafyrirtæki*	29	871	11	965	-94	-10%
Verktakafyrirtæki	20	927	14	989	-63	-6%
Sjálfstætt starfandi*	6	937	3	-	-	-
Fjarskipti	21	791	24	791	-1	0%
Annar starfsvettvangur	16	791	28	767	24	3%
Meðaltal***		834		791	43	5%

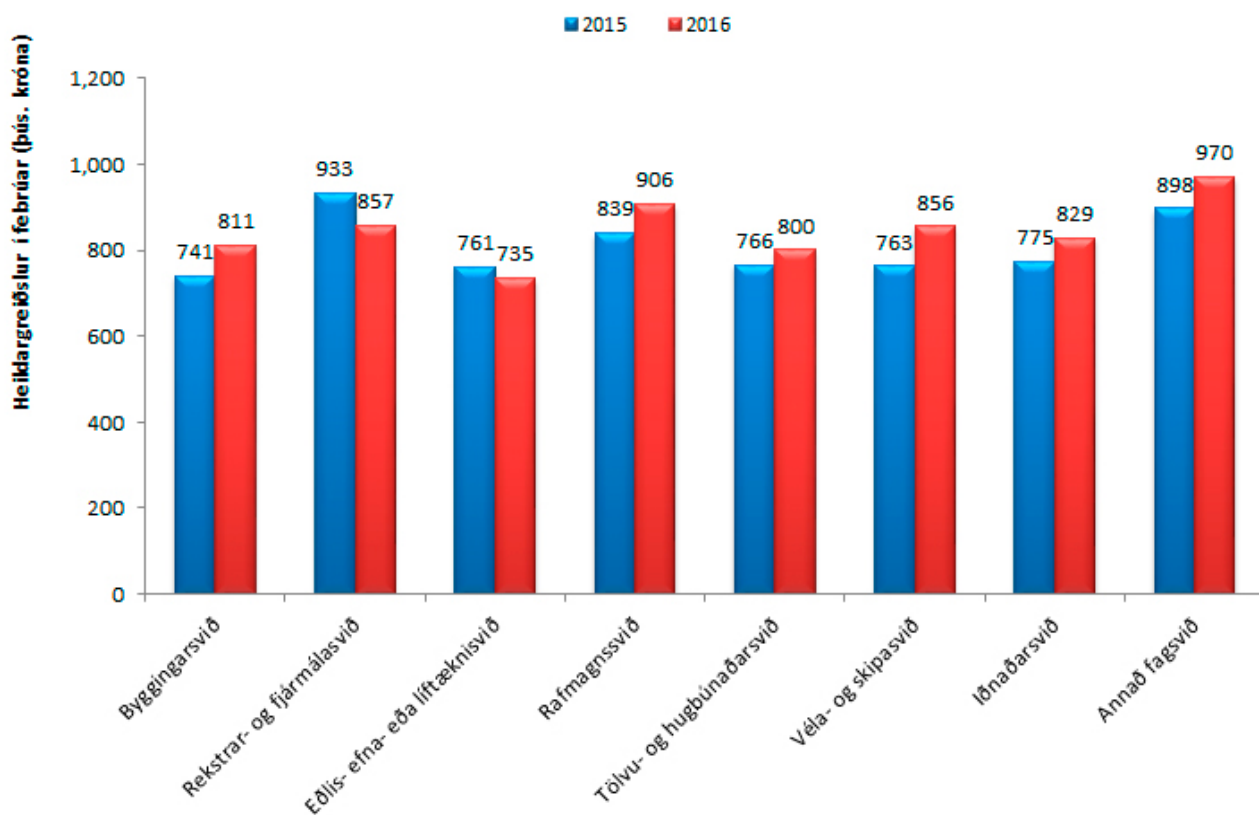
Marktækur munur á meðaltölum, *p<0,5, **p<0,01, ***p<0,001



Tafla 3. Samanburður heildargreiðslna í febrúar 2015 og 2016 eftir aðalfagsviði (þús. króna)

Fagsvið	Fjöldi 2016	Heildargreiðslur 2016	Fjöldi 2015	Heildargreiðslur 2015	Mismunur	Hækkun/lækkun
Byggingarsvið***	219	811	167	741	70	9%
Rekstrar- og fjármálasvið*	63	857	52	933	-76	-8%
Eðlis- efna- eða líftæknisvið	41	735	34	761	-26	-3%
Rafmagnssvið**	101	906	88	839	67	8%
Tölvu- og hugbúnaðarsvið	96	800	64	766	34	4%
Véla- og skipasvið***	85	856	69	763	93	12%
Iðnaðarsvið	66	829	46	775	55	7%
Annað fagsvið	21	970	25	898	72	8%
Meðaltal***		835		792	43	5%

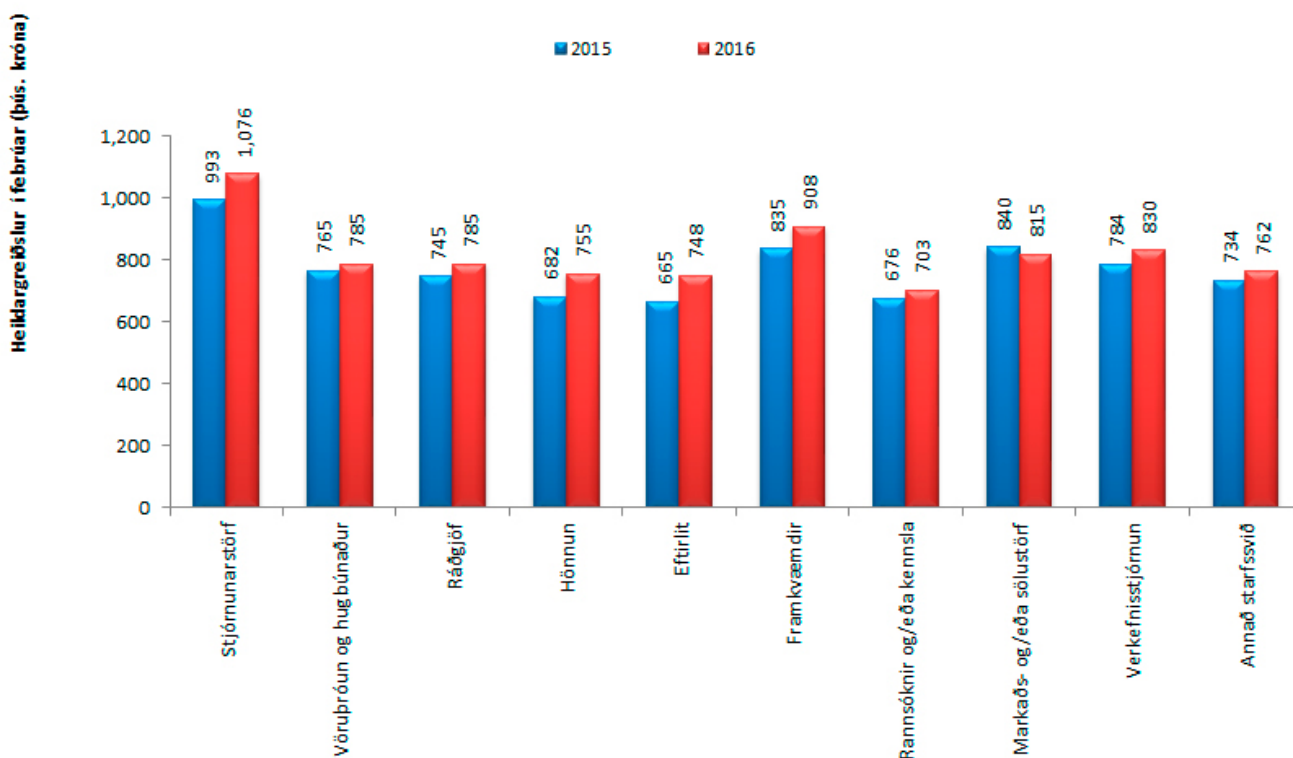
Marktækur munur á meðaltölum, *p<0,5, **p<0,01, ***p<0,001



Tafla 4. Samanburður heildargreiðslna í febrúar árin 2015 og 2016 eftir aðalstarfssviði (þús. króna)

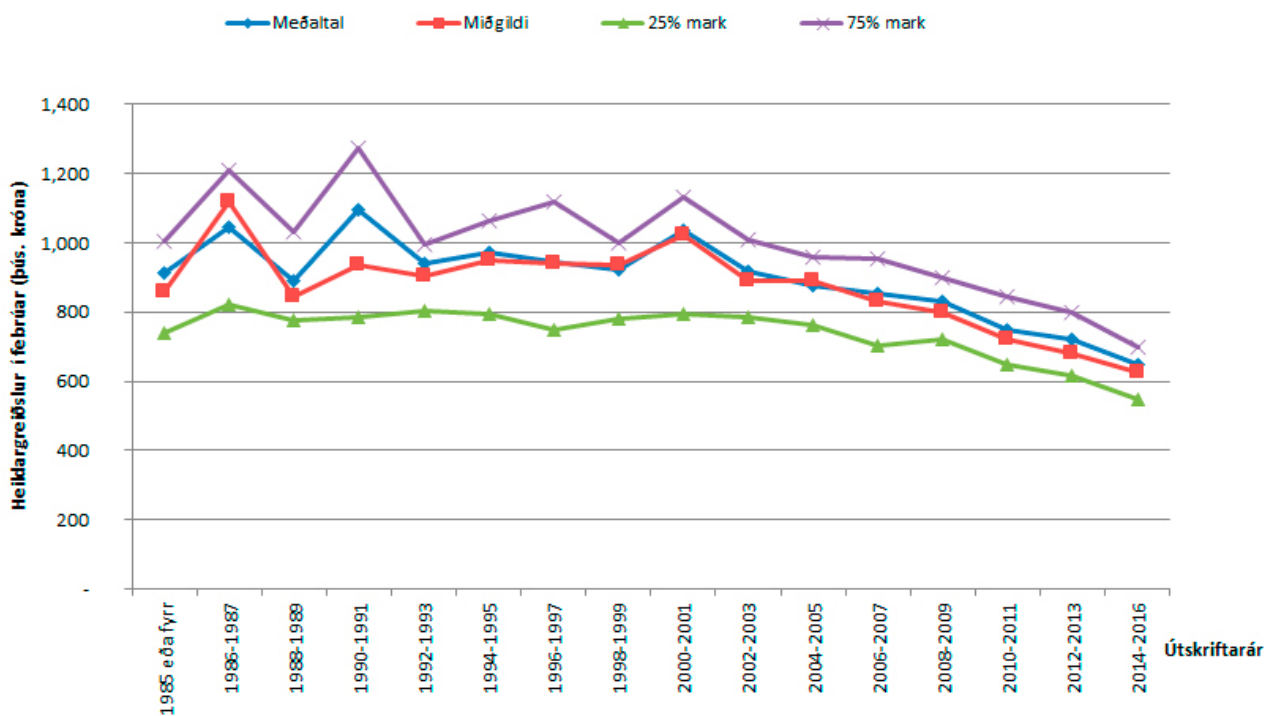
Starfssvið	Fjöldi 2016	Heildargreiðslur 2016	Fjöldi 2015	Heildargreiðslur 2015	Mismunur	Hækkun/lækkun
Stjórnunarstörf**	117	1,076	108	993	84	8%
Vöruþróun og hugbúnaður	105	785	82	765	19	3%
Ráðgjöf*	89	785	72	745	40	5%
Hönnun***	122	755	83	682	74	11%
Eftirlit**	39	748	24	665	83	13%
Framkvæmdir	21	908	15	835	73	9%
Rannsóknir og/eða kennsla	23	703	23	676	27	4%
Markaðs- og/eða sölustörf	13	815	12	840	-26	-3%
Verkefnisstjórnun*	105	830	86	784	46	6%
Annað starfssvið	48	762	29	734	28	4%
Meðaltal***		834		792	42	5%

Marktækur munur á meðaltölum, *p<0,5, **p<0,01, ***p<0,001



Tafla 5. Heildargreiðslur í febrúar 2016 eftir útskriftarári (þús. króna)

	Fjöldi	Meðaltal	Miðgildi	10% mark	25% mark	75% mark	90% mark
1985 eða fyrr	76	915	858	640	740	1,004	1,250
1986-1987	17	1,048	1,120	780	822	1,209	1,357
1988-1989	19	889	847	693	778	1,030	1,105
1990-1991	18	1,098	937	756	788	1,276	1,912
1992-1993	20	942	906	700	806	995	1,031
1994-1995	27	975	949	712	796	1,062	1,250
1996-1997	23	943	940	650	750	1,119	1,218
1998-1999	19	924	934	700	782	1,000	1,229
2000-2001	21	1,035	1,025	654	796	1,130	1,500
2002-2003	39	919	888	701	786	1,010	1,160
2004-2005	33	878	888	659	761	959	1,100
2006-2007	54	852	830	644	705	955	1,100
2008-2009	55	831	800	681	720	902	1,028
2010-2011	87	749	723	587	650	847	940
2012-2013	97	722	681	560	618	800	933
2014-2016	93	651	625	503	546	700	806



Tafla 6. Febrúarlaun 2016. Meðaltal heildargreiðslna eftir útskriftarári

	Fjöldi	Föst laun	Yfirvinna	Bíla- styrkur	Dag- peningar	Bónus	Annað	Heildar- greiðslur	Staðal- frávik
1985 eða fyrr	76	844	165	51	162	-	31	915	280
1986-1987	17	949	276	65	-	-	-	1,048	241
1988-1989	19	816	169	41	-	-	76	889	170
1990-1991	18	1,015	161	62	-	-	-	1,098	426
1992-1993	20	935	-	-	-	-	-	942	295
1994-1995	27	924	139	58	-	-	-	975	244
1996-1997	23	915	-	56	-	-	-	943	298
1998-1999	19	869	185	51	77	-	-	924	182
2000-2001	21	985	255	62	-	-	7	1,035	324
2002-2003	39	868	180	47	-	-	15	919	260
2004-2005	33	813	154	24	55	-	18	878	167
2006-2007	54	810	233	28	-	-	12	852	188
2008-2009	55	760	208	28	-	-	28	831	172
2010-2011	87	723	134	42	106	-	13	749	145
2012-2013	97	672	209	54	101	-	22	722	156
2014-2015	93	617	99	25	69	-	-	651	150
Alls	697	785	169	45	107	120	26	834	244

Tafla 7. Febrúarlaun 2016. Meðaltal heildargreiðslna eftir aldri (þús. króna)

	Fjöldi	Föst laun	Yfirvinna	Bíla- styrkur	Dag- peningar	Bónus	Annað	Heildar- greiðslur	Staðal- frávik
22-29 ára	106	627	146	38	105	67	30	668	150
30-39 ára	300	744	168	41	80	165	20	788	175
40-49 ára	130	885	151	46	85	-	22	933	280
50-59 ára	104	919	167	53	213	135	42	982	316
60 ára og eldri	58	810	188	51	-	-	31	895	196
Alls	698	785	164	45	107	120	26	834	244

Tafla 8. Febrúarlaun 2016. Meðaltal heildargreiðslna eftir aðalstarfsvettvangi (þús. króna)

	Fjöldi	Föst laun	Yfirvinna	Bíla- styrkur	Dag- peningar	Bónus	Annað	Heildar- greiðslur	Staðal- frávik
Ríkisstofnun	82	709	129	23	184	-	10	780	181
Reykjavíkurborg	12	603	160	-	-	-	-	700	92
Annað sveitarfélag	11	703	231	78	-	-	-	832	233
Hálfopinber stofnun	22	774	-	34	-	-	6	796	184
Orkufyrirtæki	57	1,001	157	53	36	-	67	1,030	334
Menntastofnun	7	791	-	-	-	143	-	874	224
Verkfræðistofa / ráðgjafastofa	179	692	188	31	59	-	12	785	211
Tölvu- eða hugbúnaðarfyrirtæki	78	801	28	34	-	-	12	804	171
Verslunar- eða þjónustufyrirtæki	33	797	-	45	-	-	-	814	244
Iðnaðar- eða sjávarútvegsfyrirtæki	118	862	107	74	152	-	35	880	282
Fjármálafyrirtæki	29	852	-	-	-	0	-	871	186
Verktakafyrirtæki	20	899	-	107	-	-	-	927	373
Sjálfstætt starfandi	6	852	-	-	-	0	-	937	303
Fjarskipti	21	747	129	41	-	-	33	791	146
Annar starfsvettvangur	16	728	223	75	-	-	22	791	207
Alls	691	785	163	45	107	120	26	834	243

Tafla 9. Febrúarlaun 2016. Meðaltal heildargreiðslna eftir aðalfagsviði (þús. króna)

	Fjöldi	Föst laun	Yfirvinna	Bíla- styrkur	Dag- peningar	Bónus	Annað	Heildar- greiðslur	Staðal- frávik
Byggingar-, umhverfis- eða skipulagssvið	219	737	172	40	67	82	21	811	247
Rekstrar- eða fjármálasvið	63	820	181	55	96	-	50	857	250
Eðlis-, efna-, eða líftæknisvið	41	692	131	41	-	-	-	735	162
Rafmagnssvið	101	834	180	53	85	98	47	906	240
Tölvu- og hugbúnaðarsvið	96	783	123	35	-	-	15	800	202
Véla- og skipasvið	85	825	134	52	97	-	15	856	220
Iðnaðarsvið	66	804	123	56	172	-	7	829	253
Annað fagsvið	21	919	-	-	-	-	28	970	417
Alls	692	785	164	45	107	120	26	835	244

Tafla 10. Febrúarlaun 2016. Meðaltal heildargreiðslna eftir aðalstarfssviði (þús. króna)

	Fjöldi	Föst laun	Yfirvinna	Bíla- styrkur	Dag- peningar	Bónus	Annað	Heildar- greiðslur	Staðal- frávik
Stjórnun	117	1,025	233	60	150	-	34	1,076	335
Vöruþróun	38	783	84	33	-	-	-	797	134
Ráðgjöf	89	722	164	39	87	-	24	785	180
Hönnun	122	673	167	27	49	-	14	755	182
Eftirlit	39	678	163	38	-	-	18	748	189
Framkvæmdir	21	837	205	102	-	-	-	908	260
Rannsóknir og/eða kennsla	23	688	60	41	-	-	20	703	144
Markaðs- og/eða sölustörf	13	804	-	44	77	-	-	815	228
Hugbúnaður	67	752	101	23	-	-	19	778	174
Verkefnisstjórnun	105	792	170	60	110	60	54	830	200
Annað starfssvið	48	733	167	32	-	-	6	762	165
Alls	682	784	165	46	109	118	25	834	245

Tafla 11. Febrúarlaun 2016. Meðaltal heildargreiðslna eftir kyni (þús. króna)

	Fjöldi	Föst laun	Yfirvinna	Bíla- styrkur	Dag- peningar	Bónus	Annað	Heildar- greiðslur	Staðal- frávik
Karl	505	812	166	45	105	123	27	870	254
Kona	193	712	155	49	116	-	21	741	187
Alls	698	785	164	45	107	120	26	834	244

Tafla 12. Febrúarlaun 2016. Meðaltal heildargreiðslna eftir starfsaldri og aðalstarfsvettvangi (þús. króna)

		Fjöldi	Föst laun	Yfirvinna	Bíla- styrkur	Dag- peningar	Bónus	Annað	Heildar- greiðslur	Staðal- frávik
Stofur	0-4 ár	59	599	185	27	-	-	12	684	176
	5-9 ár	52	681	187	21	87	-	15	776	204
	10-15 ár	29	723	225	31	53	-	12	843	177
	Yfir 15 ár	38	829	172	39	-	-	10	914	219
	Alls	178	693	190	31	59	72	12	786	211
Alm. vinnum. annað	0-4 ár	105	686	73	68	95	-	40	704	151
	5-9 ár	100	797	120	48	-	-	23	812	158
	10-15 ár	59	970	92	43	-	-	24	984	261
	Yfir 15 ár	114	998	199	63	133	-	70	1032	316
	Alls	378	854	132	57	104	149	39	875	268
Ríki/sveitarf./hálfop.	0-4 ár	24	581	108	55	-	-	-	628	118
	5-9 ár	22	700	129	28	-	-	-	760	149
	10-15 ár	15	726	117	-	-	-	7	768	162
	Yfir 15 ár	72	762	162	44	-	-	33	851	182
	Alls	133	715	145	41	182	-	20	786	183

Tafla 13. Febrúarlaun 2016. Meðaltal heildargreiðslna eftir aldri og aðalstarfsvettvangi (þús. króna)

		Fjöldi	Föst laun	Yfirvinna	Bíla- styrkur	Dag- peningar	Bónus	Annað greiðslur	Heildar- greiðslur	Staðal- frávik
Stofur	26-29 ára	27	576	205	14	-	-	13	677	210
	30-39 ára	95	661	192	28	81	-	13	750	183
	40-49 ára	29	770	176	42	58	-	11	873	228
	50-59 ára	20	856	170	34	-	-	10	946	195
	60 ára og eldri	8	754	159	39	-	-	-	838	200
	Alls/meðaltal	179	692	188	31	59	72	12	785	211
Alm. vinnum. annað	26-29 ára	64	668	85	90	139	-	39	686	122
	30-39 ára	167	802	90	49	73	164	29	817	172
	40-49 ára	72	980	107	54	50	-	47	1000	310
	50-59 ára	54	1047	182	64	177	-	-	1072	373
	60 ára og eldri	21	907	268	63	-	0	77	986	191
	Alls/meðaltal	378	854	132	57	104	149	39	875	268
Ríki/sveitarf./hálfop.	26-29 ára	13	550	52	37	-	-	-	572	83
	30-39 ára	34	688	150	48	-	-	9	745	142
	40-49 ára	28	761	123	23	-	-	8	807	174
	50-59 ára	30	731	161	53	-	-	80	844	198
	60 ára og eldri	29	754	169	32	-	-	10	845	181
	Alls/meðaltal	134	714	145	41	182	126	20	785	184

Tafla 14. Febrúarlaun 2016. Meðaltal heildargreiðslna eftir aðalfagsviði og aðalstarfsvettvangi (þús. króna)

	Fjöldi	Föst laun	Yfirvinna	Bíla- styrkur	Dag- pen ngar	Bónus	Annað	Heildar- greiðslur	Staðal- frávik
Stofur									
Byggingarsvið	123	690	178	25	44	67	11	778	207
Rekstrar-, eða fjármálasvið	4	669	-	-	0	-	-	669	161
Eðlis-, efna-, eða líftæknisvið	4	703	-	-	0	-	-	805	143
Rafmagnssvið	23	693	209	55	-	-	11	855	269
Tölvu- og hugbúnaðarsvið	0	0	-	0	0	-	-	0	0
Véla- og skipasvið	15	715	-	-	-	-	9	750	146
Iðnaðarsvið	6	629	-	-	-	-	-	696	114
Annað fagsvið	4	788	-	-	-	-	-	959	296
Alls	179	692	188	31	59	72	12	785	211
Alm. vinnu-/annað									
Byggingarsvið	43	906	214	78	-	-	37	936	367
Rekstrar-, eða fjármálasvið	45	866	-	63	56	-	72	899	264
Eðlis-, efna-, eða líftæknisvið	17	737	-	48	-	-	0	738	170
Rafmagnssvið	67	890	113	52	64	-	63	924	232
Tölvu- og hugbúnaðarsvið	85	794	128	37	-	-	16	811	208
Véla- og skipasvið	56	872	85	60	101	-	23	885	230
Iðnaðarsvið	50	844	-	64	214	-	-	859	260
Annað fagsvið	12	1022	-	-	0	-	-	1035	508
Alls	375	855	132	57	104	149	39	877	268
Ríki/sveitarf./hálfop.									
Byggingarsvið	53	708	151	52	-	-	40	786	172
Rekstrar-, eða fjármálasvið	14	716	119	38	-	-	-	777	177
Eðlis-, efna-, eða líftæknisvið	18	661	127	31	-	-	-	736	160
Rafmagnssvið	10	782	155	-	-	-	-	859	176
Tölvu- og hugbúnaðarsvið	11	700	-	-	-	-	-	721	124
Véla- og skipasvið	13	746	190	-	-	-	14	854	236
Iðnaðarsvið	10	709	-	-	-	-	-	764	254
Annað fagsvið	5	778	-	-	-	-	-	823	229
Alls	134	714	145	41	182	126	20	785	184

Tafla 15. Febrúarlaun 2016. Meðaltal heildargreiðslna eftir aðalstarfssviði og aðalstarfsvettvangi (þús. króna)

	Fjöldi	Föst laun	Yfirvinna	Bíla- styrkur	Dag- peningar	Bónus	Annað	Heildar- greiðslur	Staðal- frávik
Stofur	Stjórnunarstörf	3	-	-	-	-	-	-	-
	Vöruþróun og hugbúnaður	3	-	-	-	-	-	-	-
	Ráðgjöf	57	701	175	31	-	10	766	180
	Hönnun	81	653	182	21	47	9	760	202
	Eftirlit	10	648	203	34	-	27	761	287
	Framkvæmdir	2	-	-	-	-	-	-	-
	Rannsóknir og/eða kennsla	-	0	-	-	-	-	0	0
	Markaðs- og/eða sölustörf	4	875	-	-	-	-	910	338
	Verkefnisstjórnun	15	762	270	78	60	-	880	178
	Annað starfssvið	3	-	-	-	-	-	-	-
Alls	178	692	189	31	59	72	12	785	212
Alm. vinnu-/annað	Stjórnunarstörf	79	1110	213	66	126	49	1132	371
	Vöruþróun og hugbúnaður	92	785	73	28	-	22	797	146
	Ráðgjöf	24	772	173	73	105	-	806	171
	Hönnun	36	700	91	45	-	29	727	132
	Eftirlit	13	712	-	-	-	-	747	133
	Framkvæmdir	13	895	-	110	-	-	980	291
	Rannsóknir og/eða kennsla	7	719	-	-	-	-	728	160
	Markaðs- og/eða sölustörf	8	750	-	46	-	-	750	166
	Verkefnisstjórnun	63	844	-	63	150	-	863	219
	Annað starfssvið	34	769	-	46	-	-	780	141
Alls	369	853	132	58	105	149	38	875	270
Ríki/sveitarf./hálfop.	Stjórnunarstörf	34	825	220	50	239	12	928	175
	Vöruþróun og hugbúnaður	10	608	148	-	-	-	702	251
	Ráðgjöf	8	729	112	-	-	-	861	205
	Hönnun	4	776	-	-	-	-	887	69
	Eftirlit	15	680	123	-	-	8	759	150
	Framkvæmdir	6	711	-	-	-	0	777	57
	Rannsóknir og/eða kennsla	15	674	60	-	-	-	693	145
	Markaðs- og/eða sölustörf	1	-	-	-	-	0	-	0
	Verkefnisstjórnun	27	686	103	32	-	0	725	116
	Annað starfssvið	11	623	-	-	264	0	656	158
Alls	131	717	145	41	194	126	20	788	184

Tafla 16. Febrúarlaun 2016. Meðaltal heildargreiðslna eftir kyni og aðalstarfsvettvangi (þús. króna)

		Fjöldi	Föst laun	Yfirvinna	Bíla- styrkur	Dag- peningar	Bónus	Annað	Heildar- greiðslur	Staðal- frávik
Stofur	Karl	128	707	181	29	56	59	13	806	204
	Kona	51	657	213	36	-	-	10	732	223
	Alls	179	692	188	31	59	72	12	785	211
Alm. vinnum./annað	Karl	277	887	144	56	103	149	43	915	283
	Kona	101	762	-	65	108	-	27	767	182
	Alls	378	854	132	57	104	149	39	875	268
Ríki/sveitarf./hálfop.	Karl	95	735	154	42	264	147	20	823	189
	Kona	39	662	105	39	128	-	21	693	131
	Alls/meðaltal	134	714	145	41	182	126	20	785	184

Tafla 17. Febrúarlaun 2016. Meðaltal heildargreiðslna eftir menntun og aðalstarfsvettvangi (þús. króna)

		Fjöldi	Föst laun	Yfirvinna	Bíla- styrkur	Dag- peningar	Bónus	Annað	Heildar- greiðslur	Staðal- frávik
Stofur	BSc-gráða	12	623	-	45	-	-	-	687	251
	MSc/CSc-gráða	161	698	180	30	59	72	13	792	208
	Doktorsgráða/ annað nám	6	675	-	-	-	-	-	-	-
	Alls	179	692	188	31	59	72	12	785	211
Alm. vinnum./annað	BSc-gráða	49	784	-	-	132	-	77	821	268
	MSc/CSc-gráða	306	851	115	59	100	136	36	872	246
	Doktorsgráða/ annað nám	23	1037	-	29	72	-	18	1041	449
	Alls	378	854	132	57	104	149	39	875	268
Ríki/sveitarf./hálfop.	BSc-gráða	13	719	239	40	0	-	-	844	292
	MSc/CSc-gráða	104	696	127	40	165	111	26	763	162
	Doktorsgráða/ annað nám	16	832	-	-	224	-	9	890	173
	Alls	133	715	145	41	182	126	20	786	183

Tafla 18. Febrúarlaun 2016. Meðaltal heildargreiðslna eftir menntun (þús. króna)

	Fjöldi	Föst laun	Yfirvinna	Bíla- styrkur	Dag- peningar	Bónus	Annað	Heildar- greiðslur	Staðal- frávik
BSc-gráða	75	744	263	43	132	-	45	799	272
MSc/CSc-gráða	574	780	153	46	98	108	25	830	227
Doktorsgráða/annað nám	45	916	229	34	163	-	13	953	354
Alls	694	785	164	45	107	120	26	835	244

Tafla 19. Febrúarlaun 2016. Meðaltal heildargreiðslna eftir því hvort svarendur fengu greidda yfirvinnu í febrúar eða ekki (þús. króna)

	Fjöldi	Föst laun	Yfirvinna	Bíla- styrkur	Dag- peningar	Bónus	Annað	Heildar- greiðslur	Staðal- frávik
Fær greitt fyrir yfirvinnu	175	680	169	33	94	112	17	858	209
Fær ekki greitt fyrir yfirvinnu	523	820	0	52	115	124	31	826	254
Alls	698	785	169	45	107	120	26	834	244

Viðauki 1. Tafla 20 - Kyn svarenda

	Fjöldi	Hlutfall svarenda
Karl	505	72,3
Kona	193	27,7
Alls	698	100

Viðauki 1. Tafla 21 - Aldur svarenda

	Fjöldi	Hlutfall svarenda
26-29 ára	106	15,2
30-39 ára	300	43,0
40-49 ára	130	18,6
50-59 ára	104	14,9
60 ára og eldri	58	8,3
Alls	698	100

Viðauki 1. Tafla 22 - Starfsaldur

	Fjöldi	Hlutfall	Hlutfall svarenda
0-4 ár	190	27,2	27,4
5-9 ár	175	25,1	25,3
10-15 ár	103	14,8	14,9
Yfir 16 ár	225	32,2	32,5
Svarar ekki	5	0,7	-
Alls	698	100	100

Viðauki 1. Tafla 23 - Meðalaldur karla og kvenna

	Fjöldi	Meðaltal	Staðalfrávik
Karl	505	42,4	11,5
Kona	193	35,8	8,6
Heildarmeðaltal	698	40,57	11,2

Viðauki 1. Tafla 24 - Menntun

	Fjöldi	Hlutfall	Hlutfall svarenda
BSc-gráða	75	10,7	10,8
CSc-gráða	36	5,2	5,2
MSc-gráða	538	77,1	77,5
Doktorsgráða	39	5,6	5,6
Annað nám	6	0,9	0,9
Svarar ekki	4	0,6	-
Alls	698	100	100

Viðauki 1. Tafla 25 - Útskriftarár

	Fjöldi	Hlutfall	Hlutfall svarenda
1980 eða fyrr	32	4,6	4,6
1981-1985	44	6,3	6,3
1986-1990	41	5,9	5,9
1991-1995	60	8,6	8,6
1996-2000	53	7,6	7,6
2001-2005	82	11,7	11,7
2006 -2010	151	21,6	21,6
2011 eða seinna	235	33,7	33,7
Alls	698	100	100
Alls	324	100	100

Viðauki 1. Tafla 26 - Aðalfagsvið

	Fjöldi	Hlutfall	Hlutfall svarenda
Byggingar-, umhverfis eða skipulagssvið	219	31,4	31,6
Rekstrar- og fjármálasvið	63	9,0	9,1
Eðlis-, efna- eða líftæknisvið	41	5,9	5,9
Rafmagnssvið	101	14,5	14,6
Tölvu- og hugbúnaðarsvið	96	13,8	13,9
Véla- og skipasvið	85	12,2	12,3
Iðnaðarsvið	66	9,5	9,5
Annað fagsvið	21	3,0	3,0
Svarar ekki	6	0,9	-
Alls	698	100	100

Viðauki 1. Tafla 27 - Aðalstarfsvettvangur

	Fjöldi	Hlutfall	Hlutfall svarenda
Ríkisstofnun	82	11,7	11,9
Reykjavíkurborg	12	1,7	1,7
Annað sveitarfélag	11	1,6	1,6
Hálfopinber stofnun	22	3,2	3,2
Orkufyrirtæki	57	8,2	8,2
Menntastofnun	7	1,0	1,0
Verkfræði- og ráðgjafastofa	179	25,6	25,9
Tölvu- og hugbúnaðarfyrirtæki	78	11,2	11,3
Verslunar- og þjónustufyrirtæki	33	4,7	4,8
Iðnaðar- og sjávarútvegsfyrirtæki	118	16,9	17,1
Fjármálafyrirtæki	29	4,2	4,2
Verktakafyrirtæki	20	2,9	2,9
Sjálfstætt starfandi	6	0,9	0,9
Fjarskipti	21	3,0	3,0
Annar starfsvettvangur	16	2,3	2,3
Svarar ekki	7	1,0	-
Alls	698	100	100

Viðauki 1. Tafla 28 - Aðalstarfssvið

	Fjöldi	Hlutfall	Hlutfall svarenda
Stjórnun	117	16,8	17,2
Vöruþróun	38	5,4	5,6
Ráðgjöf	89	12,8	13,0
Hönnun	122	17,5	17,9
Eftirlit	39	5,6	5,7
Framkvæmdir	21	3,0	3,1
Rannsóknir og/eða kenning	23	3,3	3,4
Markaðs- og/eða sölustörf	13	1,9	1,9
Hugbúnaður	67	9,6	9,8
Verkefnisstjórnun	105	15,0	15,4
Annað starfssvið	48	6,9	7
Svarar ekki	16	2,3	-
Alls	698	100	100

Viðauki 1. Tafla 29 - Gegnir þú einhverri af eftirfarandi stöðum?

	Fjöldi	Hlutfall	Hlutfall svarenda
Stöðu verkefnisstjóra eða samsvarandi	229	32,8	33,4
Stöðu sviðs/deildarstjóra eða samsvarandi	149	21,3	21,8
Stöðu æðsta stjórnanda á vinnustaðnum	47	6,7	6,9
Nei	260	37,2	38,0
Svarar ekki	13	98,1	-
Alls	698	100	100

Viðauki 1. Tafla 30 - Mannaforráð (fjöldi starfsmanna)

	Fjöldi	Hlutfall	Hlutfall svarenda
Enginn	202	28,9	47,9
1-5 starfsmenn	102	14,6	24,2
6-10 starfsmenn	38	5,4	9
11-15 starfsmenn	23	3,3	5,5
16-20 starfsmenn	18	2,6	4,3
Fleiri en 20 starfsmenn	39	5,6	9,2
Svarar ekki / á ekki við	276	39,5	-
Alls	698	100	100

Viðauki 1. Tafla 31 - Eru samkeppnisákvæði í þínum ráðningarsamningi?

	Fjöldi	Hlutfall	Hlutfall svarenda
Já	196	28,1	31,8
Nei	420	60,2	68,2
Svarar ekki	82	11,7	-
Alls	698	100	100

Viðauki 1. Tafla 32 - Fórst þú í launaviðtal á síðasta ári (2015)?

	Fjöldi	Hlutfall	Hlutfall svarenda
Já	322	46,1	47,3
Nei	359	51,4	52,7
Svarar ekki	17	2,4	-
Alls	698	100	100

Viðauki 2. Tafla 33 - Hækkuðu laun þín eftir viðtalið? (vinsamlegast svaraðu út frá síðasta viðtali)

	Fjöldi	Hlutfall	Hlutfall svarenda
Já	259	37,1	83,8
Nei	50	7,2	16,2
Svarar ekki / á ekki við	389	55,7	-
Alls	522	100	100

Viðauki 2. Tafla 34 - Hvort greitt var fyrir yfirvinnu í febrúar 2016*

	Fjöldi	Hlutfall svarenda	Karlar	Konur
Fékk greidda yfirvinnu	175	25,1	29,1	14,5
Fékk ekki greidda yfirvinnu	523	74,9	70,9	85,5
Alls	698	100	100	100

*Marktækur munur er á hlutföllum karla og kvenna, $p < 0,05$

Viðauki 2. Tafla 35 - Unnir yfirvinnutímar að meðaltali í febrúar 2016

		Allir	Karlar	Konur
Meðaltal	klst. á mán.	22,4	23,3	19,0
Miðgildi	klst. á mán.	15,0	17,5	10,0
Staðalfrávik		24,6	22,5	31,2
Fjöldi svara		355	280	75

*Bent er á að kvenkynssvarendur eru mjög fáir og því geta 1-2 svarendur haft mikil áhrif á meðaltal

Viðauki 2. Tafla 36 - Unnir yfirvinnutímar þeirra sem fengu greidda yfirvinnu

		Allir	Karlar	Konur
Meðaltal	klst. á mán.	22,2	21,5	25,6
Miðgildi	klst. á mán.	15,0	15,5	5,5
Staðalfrávik		27,4	20,7	49,7
Fjöldi svara		172	144	28