



**Niðurstöður úr kjarakönnun Kjaradeildar
Verkfræðingafélags Íslands 2018 – Tæknifræðingar**

Unnar í samvinnu við Félagsvísindastofnun HÍ

Niðurstöður úr kjarakönnun Kjaradeildar Verkfræðingafélags Íslands 2018 – Tæknifræðingar

Unnar í samvinnu við Félagsvísindastofnun HÍ

Efnisyfirlit

Mynda- og töfluskrá

Inngangur

Úrvinnsla, bakgrunnsupplýsingar

Niðurstöður

Viðauki I Bakgrunnsupplýsingar um svarendur

Viðauki II Yfirvinna

Inngangur	4
Úrvinnsla, bakgrunnsupplýsingar	5
Mynd 4. Samanburður á meðalstarfsaldri eftir aðalstarfsvettvangi	8
Mynd 5. Samanburður á meðalstarfsaldri eftir starfssviði	8
Niðurstöður	9
Tafla 1. Samanburður heildargreiðslna í febrúar 2017 og 2018 eftir útskriftarári	10
Tafla 2. Samanburður heildargreiðslna í febrúar 2017 og 2018 eftir starfsvettvangi	11
Tafla 3. Samanburður heildargreiðslna í febrúar 2017 og 2018 eftir fagsviði	12
Tafla 4. Samanburður heildargreiðslna í febrúar 2017 og 2018 eftir starfssviði	13
Tafla 5. Heildargreiðslur í febrúar 2018 eftir útskriftarári	14
Tafla 6. Febrúarlaun 2018. Meðaltal heildargreiðslna eftir útskriftarári	15
Tafla 7. Febrúarlaun 2018. Meðaltal heildargreiðslna eftir aldri	15
Tafla 8. Febrúarlaun 2018. Meðaltal heildargreiðslna eftir aðalstarfsvettvangi	16
Tafla 9. Febrúarlaun 2018. Meðaltal heildargreiðslna eftir aðalfagsviði	16
Tafla 10. Febrúarlaun 2018. Meðaltal heildargreiðslna eftir aðalstarfssviði	17
Tafla 11. Febrúarlaun 2018. Meðaltal heildargreiðslna eftir kyni	17
Tafla 12. Febrúarlaun 2018. Meðaltal heildargreiðslna eftir starfsaldri og aðalstarfsvettvangi	18
Tafla 13. Febrúarlaun 2018. Meðaltal heildargreiðslna eftir aldri og aðalstarfsvettvangi	19
Tafla 14. Febrúarlaun 2018. Meðaltal heildargreiðslna eftir aðalfagsviði og aðalstarfsvettvangi	20
Tafla 15. Febrúarlaun 2018. Meðaltal heildargreiðslna eftir aðalstarfssviði og aðalstarfsvettvangi	21
Tafla 16. Febrúarlaun 2018. Meðaltal heildargreiðslna eftir kyni og aðalstarfsvettvangi	22
Tafla 17. Febrúarlaun 2018. Meðaltal heildargreiðslna eftir menntun og aðalstarfsvettvangi	23
Tafla 18. Febrúarlaun 2018. Meðaltal heildargreiðslna eftir menntun	23
Tafla 19. Febrúarlaun 2018. Meðaltal heildargreiðslna eftir því hvort svarendur fengu greidda yfirvinnu í febrúar eða ekki	23
Viðauki 1. Tafla 20 - Kyn svarenda	24
Viðauki 1. Tafla 21 - Aldur svarenda	24
Viðauki 1. Tafla 22 - Starfsaldur	24
Viðauki 1. Tafla 23 - Meðalaldur karla og kvenna	25
Viðauki 1. Tafla 24 - Menntun	25
Viðauki 1. Tafla 25 - Útskriftarár	25
Viðauki 1. Tafla 26 - Aðalfagsvið	26
Viðauki 1. Tafla 27 - Aðalstarfsvettvangur	26
Viðauki 1. Tafla 28 - Aðalstarfssvið	27
Viðauki 1. Tafla 29 - Gegnir þú einhverri af eftirfarandi stöðum?	27
Viðauki 1. Tafla 30 - Mannaforráð (fjöldi starfsmanna)	28
Viðauki 1. Tafla 31 - Eru samkeppnisákvæði í þínum ráðningarsamningi?	28
Viðauki 1. Tafla 32 - Fórst þú í launaviðtal á síðasta ári (2017)?	28
Viðauki 2. Tafla 36 - Unnir yfirvinnutímar þeirra sem fengu greidda yfirvinnu	29
Viðauki 1. Tafla 33 - Hækkuðu laun þín eftir viðtalið? (vinsamlegast svaraðu út frá síðasta viðtali)	29
Viðauki 2. Tafla 34 - Hvort greitt var fyrir yfirvinnu í febrúar 2018	29
Viðauki 2. Tafla 35 - Unnir yfirvinnutímar að meðaltali í febrúar 2018	29

Hér birtast niðurstöður úr kjarakönnun tæknifræðinga árið 2018. Könnunin var gerð á rafrænan hátt og sá Félagsvísindastofnun Háskóla Íslands um bæði framkvæmd og úrvinnslu. Með því er þátttakendum í könnuninni tryggt nafnleysi.

Könnunin var send á netföng 999 tæknifræðinga sem eru félagsmenn VFÍ en boð um þátttöku barst ekki til 28 félaga. Því fékk 971 félagi senda könnunina í tölvupósti. Alls bárust 379 svör. Svarhlutfall er því um 39%. Af þessum svarendum voru tveir án atvinnu og af þessum og öðrum sökum voru nothæf svör alls 376. Könnunin nú var gerð samtímis og á sama hátt og kjarakönnun verkfræðinga. Niðurstöður kannananna tveggja eru settar fram á sömu veginni og útlit þeirra samræmt. Niðurstöðurnar eru birtar í rafrænum bæklingi á heimasíðu VFÍ:

<http://www.vfi.is>

Misjafnt er hve mörg svör eru bak við einstakar töflur í bæklingnum þar sem sumir luku ekki við spurningalistann eða slepptu að svara einstökum spurningum.

Könnunin er gerð árlega og eru því allar ábendingar um það sem betur má fara vel þegar og er fólk beðið um að snúa sér til skrifstofu VFÍ með þær, til dæmis með því að senda tölvupóst (skrifstofa@verктаekni.is).

Kjaradeild Verkfræðingafélags Íslands

Tölfræðileg úrvinnsla könnunarinnar var unnin af starfsmönnum Félagsvísindastofnunar Háskóla Íslands.

Allir þátttakendur voru spurðir um laun sín í febrúar 2018 (laun greidd 1. mars).

Febrúarlaun 2018:

- 1 Föst mánaðarlaun, þ.m.t. föst yfirvinna
- 2 Unnin yfirvinna
- 3 Bílastyrkur (tekjur)
- 4 Dagpeningar
- 5 Bónusgreiðslur
- 6 Aðrar greiðslur

Heildargreiðslur febrúarlauna eru reiknaðar sem summa fastra mánaðarlauna (þ.m.t. yfirvinnu), bílastyrks, annarra greiðslna og bónusgreiðslna. Í töflum er orðið bílastyrkur notað yfir þá upphæð sem tæknifræðingar gáfu upp sem tekjur af bílastyrkjum.

Meðallaun einstakra launaliða voru reiknuð á grundvelli þeirra sem á annað borð fengu einhverjar greiðslur í þeim launalið. Þeir sem fengu engar greiðslur voru ekki teknir með í útreikninga þar sem það hefði skekkt meðaltöl. Því er mismunandi fjöldi svara á bak við hvern launalið. Auk þess veldur þetta því að summa einstakra launaliða í töflum er ekki jöfn heildargreiðslum.

Allar upphæðir eru birtar í þúsundum króna. Með tilliti til tölfræðilegrar nákvæmni og til að varðveita nafnleynd svarenda eru ekki birtar niðurstöður þar sem svarendur eru færri en 4 og því eru eyður í viðkomandi töflum.

Laun þeirra sem gáfu upp 50% til 99% starfshlutfall voru sköluð upp í 100% og höfð með í úrvinnslunni. Þeim sem gáfu upp minna en 50% starf var sleppt úr úrvinnslunni. Allir launaliðir voru reiknaðir upp á þennan hátt, fyrir utan dagpeninga.

T-próf eins úrtaks (one sample t-test) var notað til þess að greina hvort tölfræðilega marktækur munur væri á meðallaunum milli ára en t-próf óháðra hópa (independent-samples t-test) var notað til að greina hvort tölfræðilega marktækur munur væri á meðaltölum karla og kvenna. Stjörnur eru notaðar í töflum og myndum til þess að tákna marktækan mun milli hópa. Þrjár stjörnur merkja að fullyrða megi með 99,9% vissu að munur sem sést í hópi svarenda sé einnig til staðar meðal tæknifræðinga í þýði. Tvær stjörnur tákna að fullyrða megi um mun með 99% vissu og ein stjarna að fullyrða megi með 95% vissu að munur sé til staðar í þýði. Ef engin stjarna er var munurinn milli hópa ekki tölfræðilega marktækur.

Við úrvinnslu reyndist ekki unnt að nota öll svör. Nokkrir þátttakenda höfðu misst vinnuna á árinu og svöruðu þar af leiðandi ekki öllum spurningunum. Stundum höfðu þátttakendur sleppt að svara ákveðnum efnisliðum og var þá eðlilega ekki hægt að flokka svör viðkomandi við öðrum spurningum eftir þeim. Það er því brýnt fyrir þátttakendum könnunarinnar að svara öllum spurningum í framtíðinni til að fá sem besta mynd af kjörum tæknifræðinga.

Í úrvinnslunni reyndist stundum hagkvæmt að fækka undirþáttum starfsvettvangs. Í spurningu voru gefnir ellefu liðir fyrir starfsvettvang á almennum markaði og fimm liðir hjá hinu opinbera. Á grundvelli skyldleika starfa og meðallaunagreiðslna eru skilgreindir tveir flokkar á almennum markaði og einn á hinum opinbera, og voru eftirtaldir undirflokkar dregnir saman undir þá. (Sjá ramma).

Almennur markaður:

Stofur:

Verkfræðistofur

Ráðgjafarstofur

Almennur markaður; annað:

Verslun/þjónusta

Tölvu- eða hugbúnaðarfyrirtæki

Iðnaður/sjávarútvegur

Verktakafyrirtæki

Fjármálafyrirtæki

Sjálfstætt starfandi

Orkufélög

Fjarskipti

Aðrir

Opinber vinnumarkaður:

Ríki / sveitarfélög / hálfopinberar stofnanir:

Ríkisstofnanir

Reykjavíkurborg

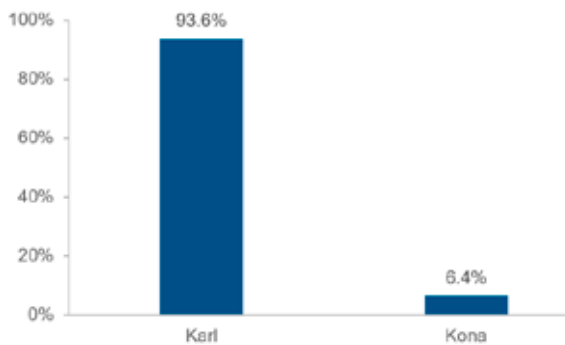
Menntastofnanir

Sveitarfélög

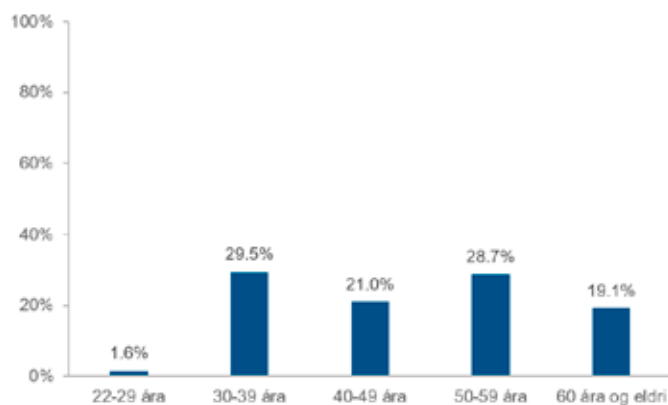
Hálfopinberar stofnanir

Alls tóku 379 tæknifræðingar þátt í kjarakönnuninni í ár. Kjarakönnunin er mikilvæg til að fá fram upplýsingar um kjör tæknifræðinga og því brýnt að þátttakan sé sem mest.

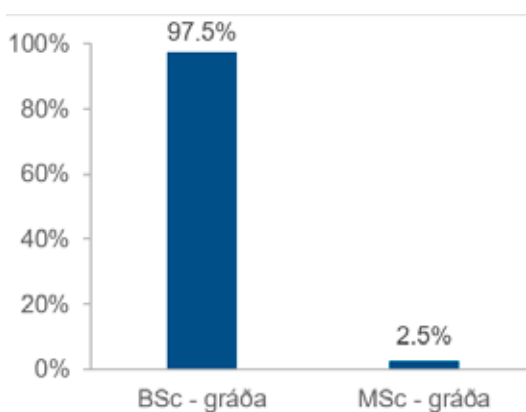
Í ár eru líkt og í síðustu könnun birtar ítarlegar niðurstöður þar sem borin eru saman heildarlaun í febrúar milli ára fyrir útskriftarár, starfsvettvang, fagsvið og starfssvið.



Mynd 1. Kyn svarenda.



Mynd 2. Aldur svarenda.

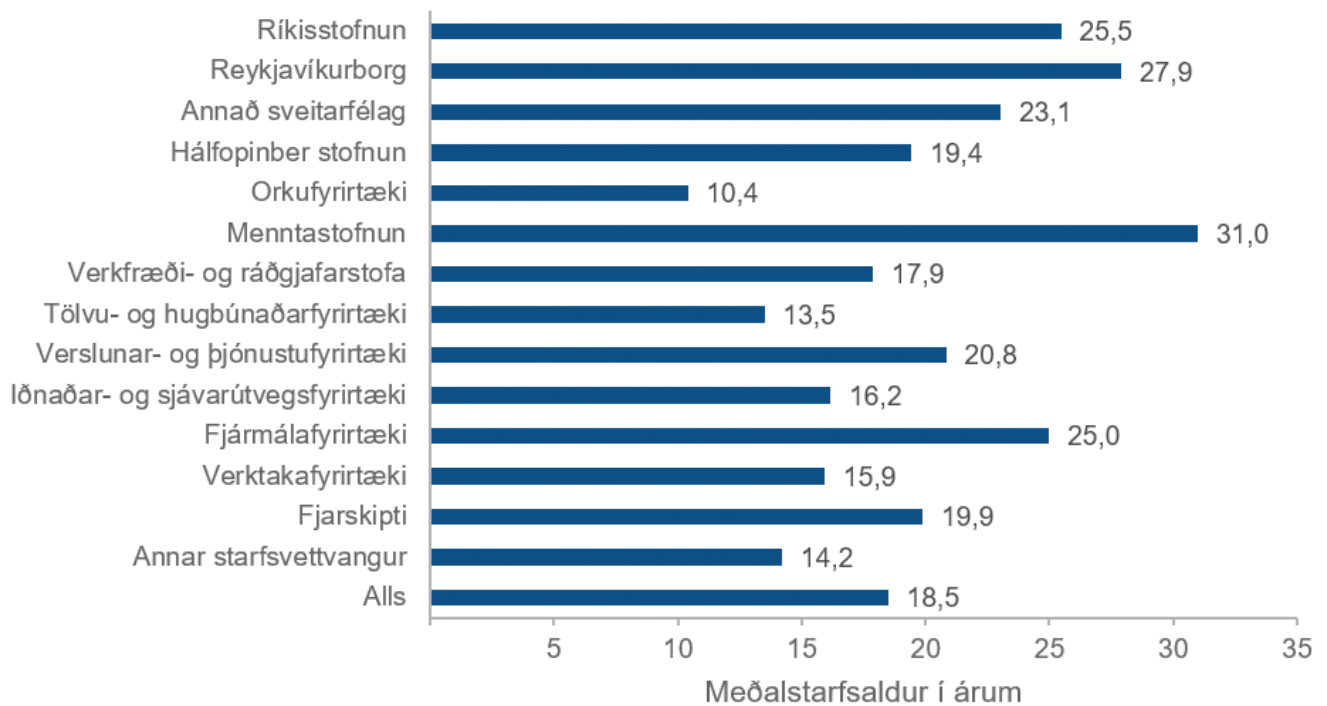


Mynd 3. Menntun svarenda.

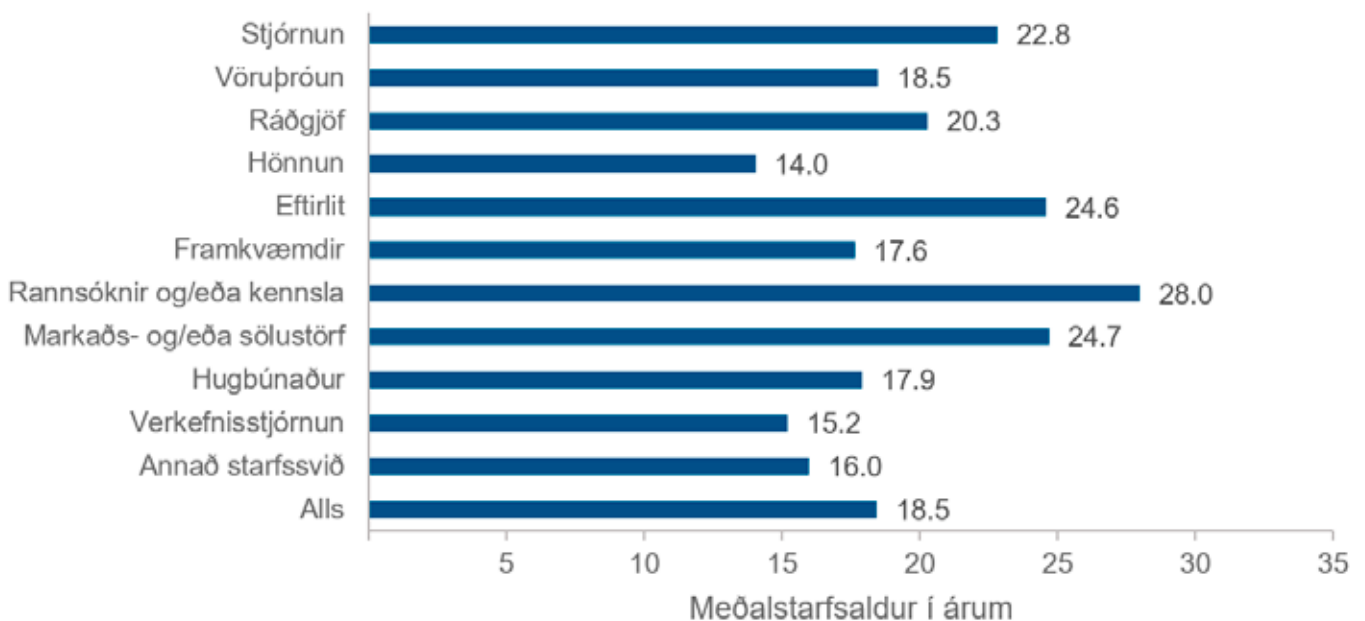
Mikill meirihluti svarenda var karlar, eða 94% (mynd 1). Mynd 2 sýnir aldursdreifingu svarenda. Meðalaldur tæknifræðinga sem svöruðu var 48,6 ár. Meðalaldur karla í könnuninni var 48 ár en meðalaldur kvenna var heldur lægri, eða 42 ár. Langflestir svarendur voru með BSc-gráðu í tæknifræði, eða 98% (mynd 3). Á mynd 4 má sjá að starfsmenn menntastofnana eru með hæstan starfsaldur, að meðaltali 31 ár, þegar aðalstarfsvettvangur svarenda er skoðaður. Sé litið til aðalstarfssviðs kemur í ljós að þeir sem starfa við rannsóknir og/eða kennslu eru með hæstan meðalstarfsaldur, 28 ár (mynd 5). Í töflum 20-33 í viðauka I er að finna upplýsingar sem standa á bak við framangreindar myndir, auk upplýsinga um starfsaldur, menntun, fagsvið, starfsvettvang, starfssvið, launakjör og mannaforráð svarenda.

15% þeirra sem svöruðu spurningu um samkeppnisákvæði í ráðningarsamningi sögðust vera með slíkt ákvæði í samningi sínum.

Mynd 4. Samanburður á meðalstarfsaldri eftir aðalstarfsvettvangi



Mynd 5. Samanburður á meðalstarfsaldri eftir starfssviði



Í töflum 1-4 er birtur samanburður á heildargreiðslum í febrúar fyrir árin 2017 og 2018. Töflurnar eru gerðar fyrir útskriftarár, starfsvettvang, starfssvið og fagsvið. Útskriftarár er miðað við tæknifræðipróf. Rétt er að benda á að breyting á meðalstarfsaldri getur haft veruleg áhrif á niðurstöðurnar og fólk er hvatt til að hafa myndir 4 og 5 til hliðsjónar þegar það skoðar launabreytingar milli ára. Með töflu 5 er línurit sem sýnir meðaltal, miðgildi og fjórðungsmörk launa eftir útskriftarári fyrir heildargreiðslur í febrúar 2018. Miðgildið sýnir þau laun sem helmingur svarenda liggur undir og helmingur yfir. Á sama hátt liggja laun 25% svarenda undir neðri fjórðungsmörkum (25% mörkum) og laun 75% svarenda liggja undir efri fjórðungsmörkum (75% mörkum).

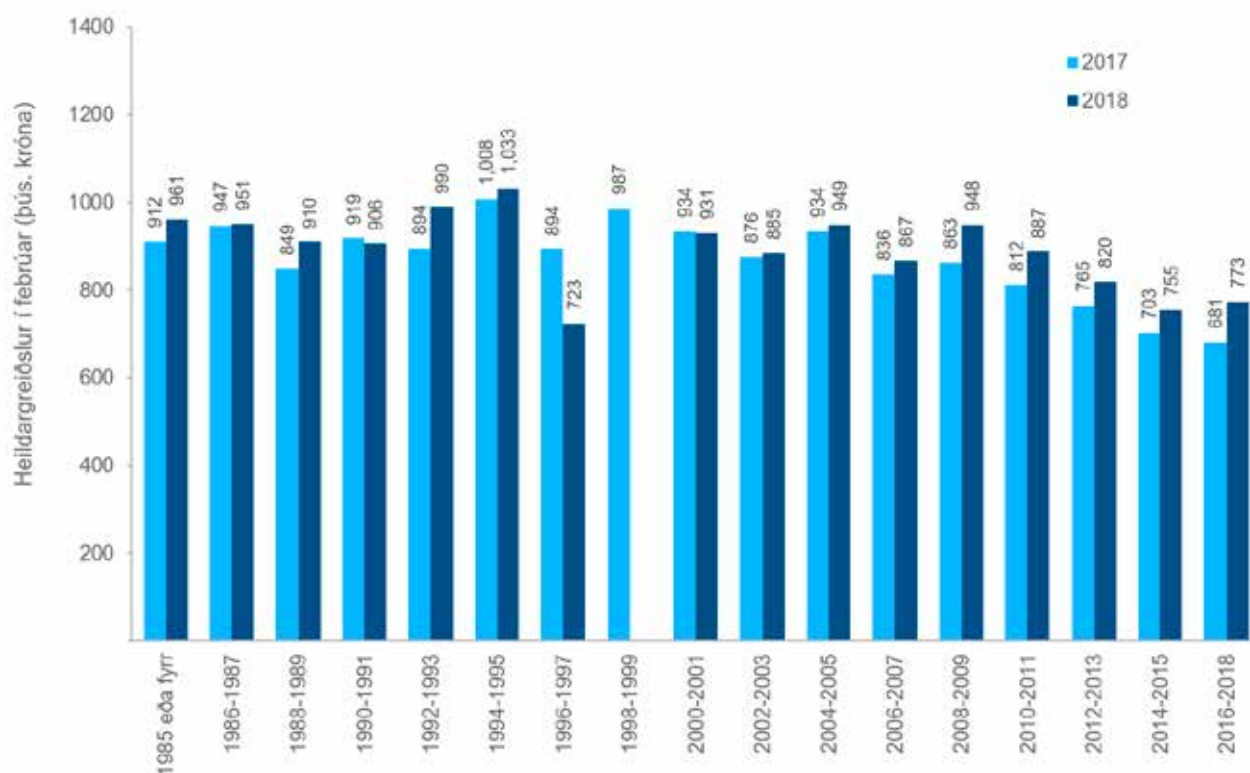
Töflur 6-19 sýna meðaltal allra launaliða febrúarlauna 2018, flokkað á ýmsa vegu.

Í könnuninni var spurt um upphæð yfirvinnugreiðslna í febrúar 2018 og fjölda yfirvinnutíma sem unnir voru. Alls fengu 132 svarendur greidda yfirvinnu í febrúar, eða 37% svarenda, og var meðalfjöldi unninna yfirvinnutíma hjá þessum hópi 23,3 klst. Hins vegar voru alls 224 svarendur sem unnu yfirvinnu í febrúar og var meðalfjöldi unninna yfirvinnustunda 23,4 klst. Upplýsingar um yfirvinnu má finna í töflum 34-36 í viðauka II.

Tafla 1. Samanburður heildargreiðslna í febrúar 2017 og 2018 eftir útskriftarári (þús. króna)

Útskriftarár	Fjöldi 2018	Heildargreiðslur 2018	Fjöldi 2017	Heildargreiðslur 2017	Mismunur	Hækkun/lækkun
1985 eða fyrr	59	961	66	912	50	5%
1986-1987	17	951	20	947	4	0%
1988-1989	16	910	17	849	62	7%
1990-1991	19	906	19	919	-13	-1%
1992-1993	21	990	19	894	96	11%
1994-1995	16	1,033	22	1,008	25	2%
1996-1997**	9	723	16	894	-170	-19%
1998-1999	3	-	9	987	-	-
2000-2001	11	931	12	934	-4	0%
2002-2003	9	885	15	876	9	1%
2004-2005	22	949	20	934	15	2%
2006-2007	22	867	32	836	31	4%
2008-2009	28	948	21	863	86	10%
2010-2011	24	887	26	812	75	9%
2012-2013	31	820	24	765	54	7%
2014-2015*	21	755	33	703	52	7%
2016-2018*	24	773	7	681	93	14%
Alls*	352	901	378	869	32	4%

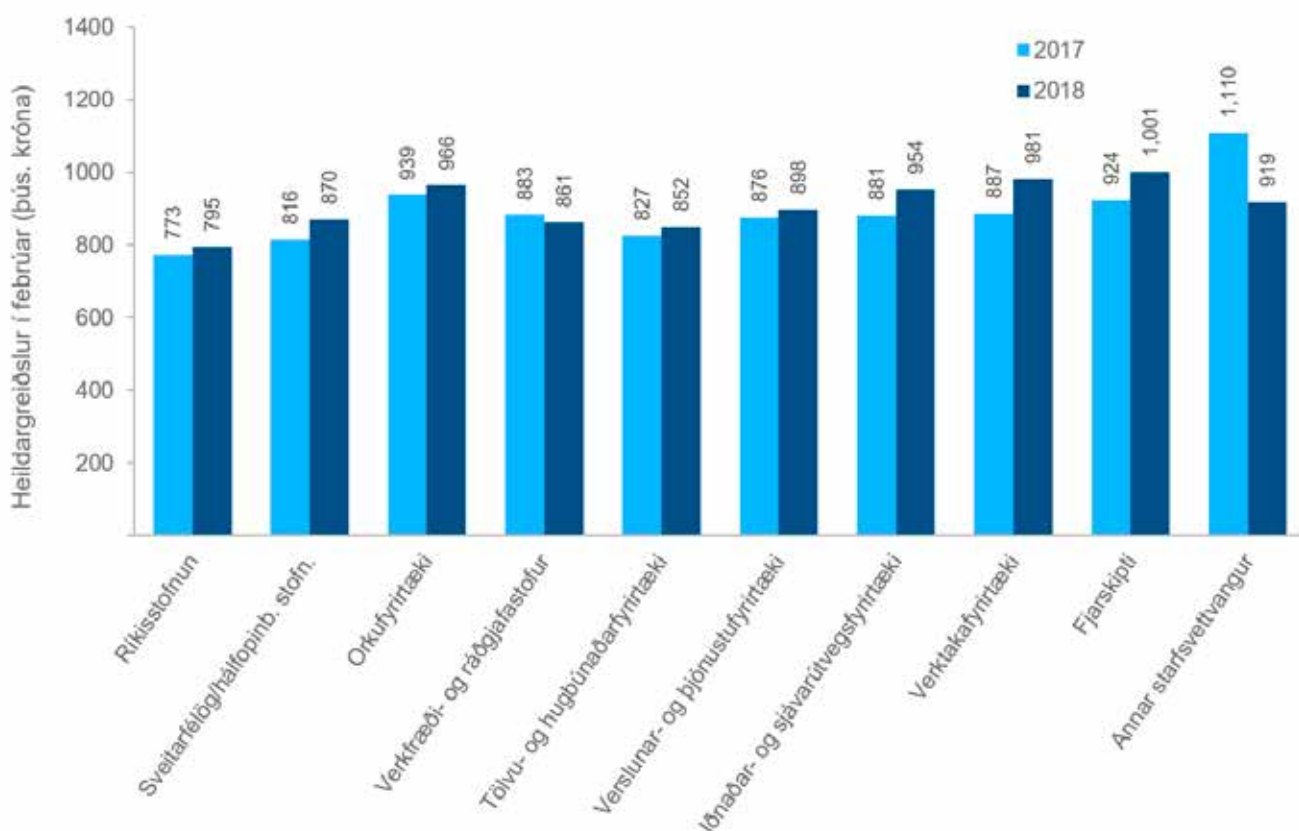
Marktækur munur á meðaltölum, *p<0,5, **p<0,01, ***p<0,001



Tafla 2. Samanburður heildargreiðslna í febrúar 2017 og 2018 eftir starfsvettvangi (þús. króna)

Starfsvettvangur	Fjöldi 2018	Heildargreiðslur 2018	Fjöldi 2017	Heildargreiðslur 2017	Mismunur	Hækkun/lækkun
Ríkisstofnun	33	795	45	773	22	3%
Sveitarfélög/hálfopinb. stofn.	44	870	38	816	55	7%
Orkufyrirtæki	25	966	31	939	27	3%
Verkfræði- og ráðgjafastofur	112	861	109	883	-22	-2%
Tölvu- og hugbúnaðarfyrirtæki	6	852	11	827	25	3%
Verslunar- og þjónustufyrirtæki	25	898	31	876	21	2%
Iðnaðar- og sjávarútvegsfyrirtæki*	57	954	65	881	73	8%
Verktakafyrirtæki	33	981	28	887	94	11%
Fjarskipti	10	1,001	9	924	77	8%
Annar starfsvettvangur	12	919	5	1,110	-191	-17%
Alls*	357	898	372	869	29	3%

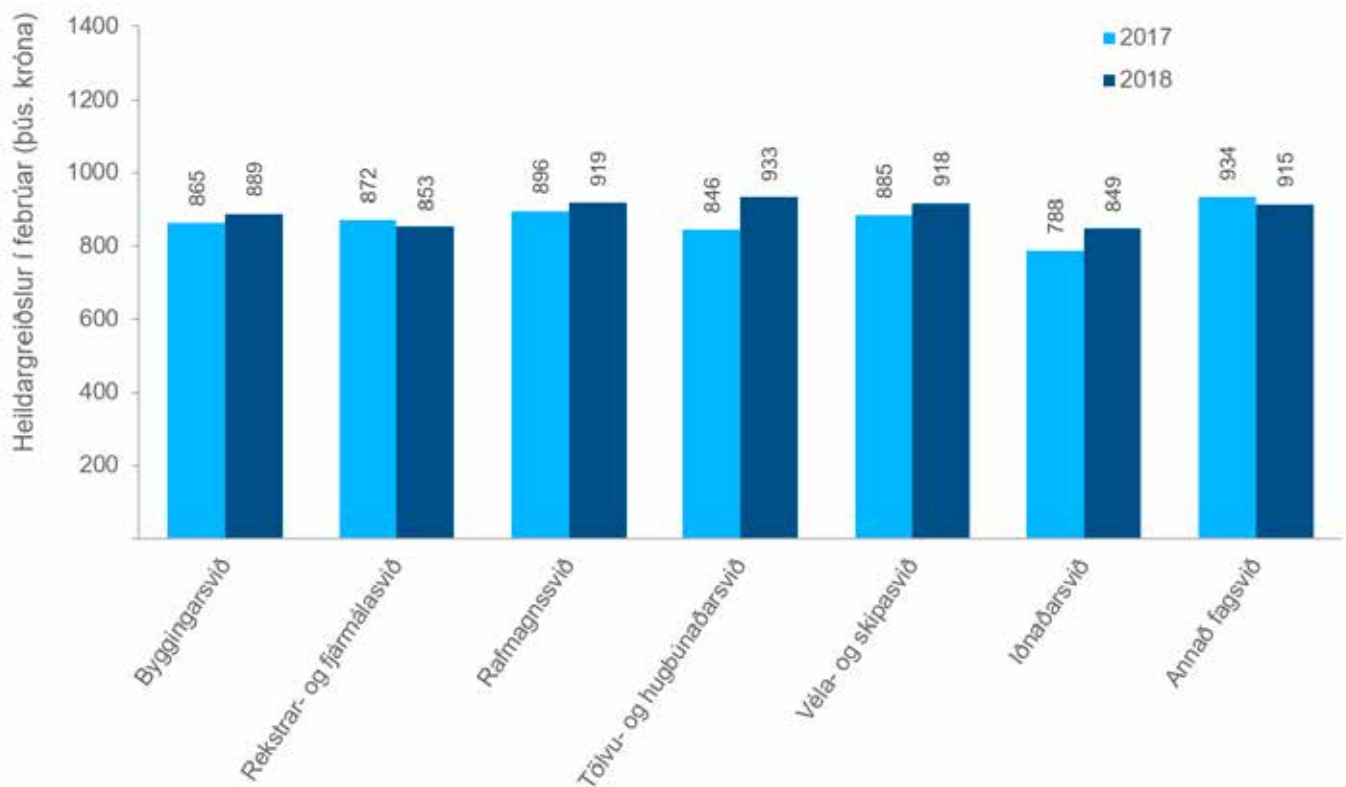
Marktækur munur á meðaltölum, *p<0,5, **p<0,01, ***p<0,001



Tafla 3. Samanburður heildargreiðslna í febrúar 2017 og 2018 eftir fagsviði (þús. króna)

Fagsvið	Fjöldi 2018	Heildargreiðslur 2018	Fjöldi 2017	Heildargreiðslur 2017	Mismunur	Hækkun/lækkun
Byggingarsvið	147	889	149	865	24	3%
Rekstrar- og fjármálasvið	10	853	15	872	-19	-2%
Rafmagnssvið	87	919	91	896	23	3%
Tölvu- og hugbúnaðarsvið	16	933	19	846	87	10%
Véla- og skipasvið	50	918	59	885	33	4%
Iðnaðarsvið	29	849	37	788	60	8%
Annað fagsvið	17	915	7	934	-19	-2%
Alls*	356	899	377	869	31	4%

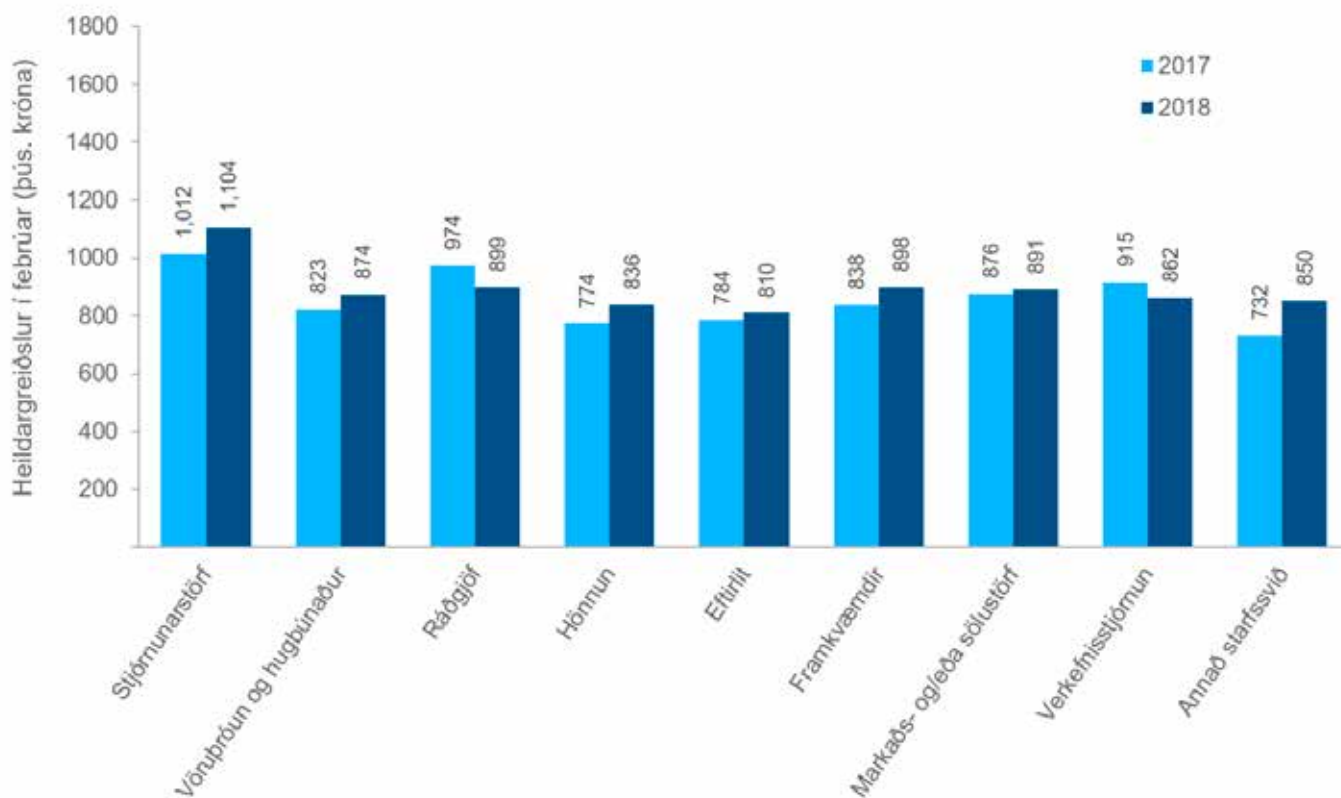
Marktækur munur á meðaltölum, *p<0,5, **p<0,01, ***p<0,001



Tafla 4. Samanburður heildargreiðslna í febrúar 2017 og 2018 eftir starfssviði (þús. króna)

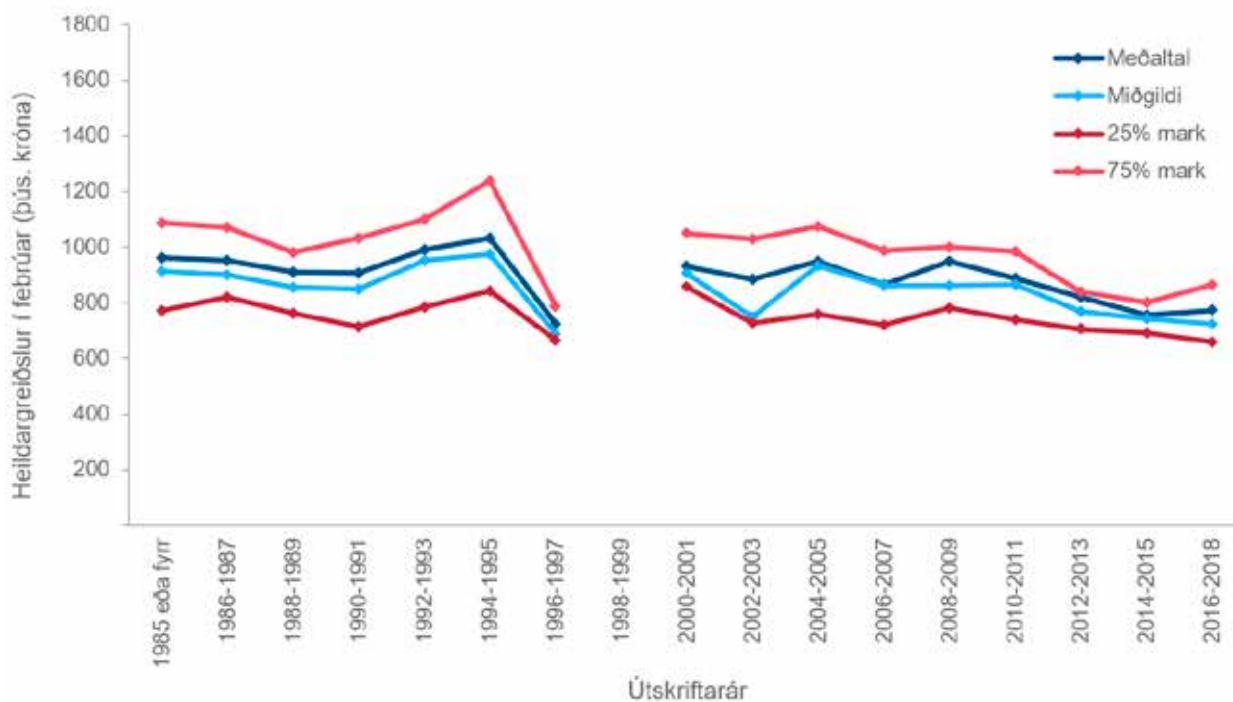
Starfssvið	Fjöldi 2018	Heildargreiðslur 2018	Fjöldi 2017	Heildargreiðslur 2017	Mismunur	Hækkun/lækkun
Stjórnunarstörf*	66	1,104	69	1,012	92	9%
Vöruþróun og hugbúnaður	17	874	26	823	51	6%
Ráðgjöf	22	899	32	974	-75	-8%
Hönnun**	85	836	78	774	62	8%
Eftirlit	36	810	35	784	25	3%
Framkvæmdir	34	898	34	838	60	7%
Markaðs- og/eða sölustörf	10	891	16	876	15	2%
Verkefnisstjórnun**	66	862	62	915	-53	-6%
Annað starfssvið*	17	850	22	732	118	16%
Alls*	353	902	374	870	32	4%

Marktækur munur á meðaltölum, *p<0,5, **p<0,01, ***p<0,001



Tafla 5. Heildargreiðslur í febrúar 2018 eftir útskriftarári (þús. króna)

	Fjöldi	Meðaltal	Miðgildi	10% mark	25% mark	75% mark	90% mark
1985 eða fyrr	59	961	913	701	772	1,088	1,339
1986-1987	17	951	900	800	820	1,070	1,148
1988-1989	16	910	856	736	762	980	1,067
1990-1991	19	906	850	610	715	1,031	1,500
1992-1993	21	990	951	679	784	1,100	1,273
1994-1995	16	1,033	975	825	843	1,239	1,369
1996-1997	9	723	688	460	667	786	1,000
1998-1999	3	-	-	-	-	-	-
2000-2001	11	931	905	850	857	1,050	1,050
2002-2003	9	885	750	674	726	1,028	1,176
2004-2005	22	949	933	677	760	1,074	1,265
2006-2007	22	867	862	688	719	987	1,045
2008-2009	28	948	862	725	781	1,000	1,169
2010-2011	24	887	865	693	738	984	1,200
2012-2013	31	820	770	666	706	840	980
2014-2015	21	755	743	647	690	800	900
2016-2018	24	773	724	598	660	864	950



Tafla 6. Febrúarlaun 2018. Meðaltal heildargreiðslna eftir útskriftarári

	Fjöldi	Föst laun	Yfirvinna	Bíla- styrkur	Dag- peningar	Bónus	Annað	Heildar- greiðslur	Staðal- frávik
1980 eða fyrr	25	846	212	71	-	-	-	956	335
1981-1985	34	829	272	75	-	-	76	965	230
1986-1990	45	861	139	60	-	-	53	921	204
1991-1995	44	870	208	51	122	-	62	995	292
1996-2000	19	802	-	40	-	-	-	850	188
2001-2005	35	840	164	36	-	137	60	926	223
2006-2010	60	849	166	38	57	-	121	914	231
2011-2015	66	725	171	40	-	-	74	808	175
2016 eða seinna	24	701	130	42	-	-	-	773	183
Alls	352	814	181	49	83	143	72	901	238

Tafla 7. Febrúarlaun 2018. Meðaltal heildargreiðslna eftir aldri (þús. króna)

	Fjöldi	Föst laun	Yfir- vinna	Bíla- styrkur	Dag- peningar	Bónus	Annað	Heildar- greiðslur	Staðal- frávik
22-29 ára	6	651	-	-	-	-	-	668	75
30-39 ára	105	746	160	40	55	-	67	821	169
40-49 ára	73	866	160	38	-	124	107	948	248
50-59 ára	106	842	192	50	121	-	61	935	258
60 ára og eldri	68	819	212	76	94	-	70	928	260
Alls	358	811	179	49	83	141	73	898	238

Tafla 8. Febrúarlaun 2018. Meðaltal heildargreiðslna eftir aðalstarfsvettvangi (þús. króna)

	Fjöldi	Föst laun	Yfirvinna	Bíla- styrkur	Dag- peningar	Bónus	Annað	Heildar- greiðslur	Staðal- frávik
Ríkisstofnun	33	694	134	-	-	-	102	795	144
Sveitarfélög	44	772	199	46	-	-	87	870	221
Orkufyrirtæki	25	918	-	43	-	-	131	966	187
Verkfræði- og ráðgjafastofur	112	741	174	42	71	-	42	861	213
Tölvu- og hugbúnaðarfyrirtæki	6	852	-	-	-	-	-	852	184
Verslunar- og þjónustufyrirtæki	25	876	-	69	-	-	-	898	206
Iðnaðar- og sjávarútvegsfyrirtæki	57	859	238	41	149	151	95	954	231
Verktakafyrirtæki	33	911	227	90	-	-	-	981	333
Fjarskipti	10	992	-	21	-	-	-	1,001	267
Annar starfsvettvangur	12	880	-	-	-	-	-	919	426
Alls	357	811	179	49	83	141	73	898	238

Tafla 9. Febrúarlaun 2018. Meðaltal heildargreiðslna eftir aðalfagsviði (þús. króna)

	Fjöldi	Föst laun	Yfirvinna	Bíla- styrkur	Dag- peningar	Bónus	Annað	Heildar- greiðslur	Staðal- frávik
Byggingar-, umhverfis- eða skipulagssvið	147	795	174	55	82	118	57	889	272
Rekstrar- eða fjármálasvið	10	807	-	-	-	-	-	853	129
Rafmagnssvið	87	811	201	44	78	-	71	919	236
Tölvu- og hugbúnaðarsvið	16	868	-	-	-	-	-	933	227
Véla- og skipasvið	50	852	183	50	94	-	122	918	189
Iðnaðarsvið	29	773	163	28	-	-	19	849	176
Annað fagsvið	17	862	-	41	-	-	-	915	240
Alls	356	812	179	49	83	141	73	899	238

Tafla 10. Febrúarlaun 2018. Meðaltal heildargreiðslna eftir aðalstarfssviði (þús. króna)

	Fjöldi	Föst laun	Yfirvinna	Bíla- styrkur	Dag- peningar	Bónus	Annað	Heildar- greiðslur	Staðal- frávik
Stjórnun	66	1,003	273	65	174	-	98	1,104	298
Vöruþróun og hugbúnaður	17	788	-	-	-	-	-	874	202
Ráðgjöf	22	770	205	36	-	-	34	899	199
Hönnun	85	745	161	37	59	-	35	836	205
Eftirlit	36	709	122	48	-	-	91	810	153
Framkvæmdir	34	834	191	57	-	-	-	898	239
Markaðs- og/eða sölustörf	10	856	-	-	-	-	-	891	181
Verkefnisstjórnun	66	792	184	43	64	113	51	862	153
Annað starfssvið	17	750	182	-	-	-	-	850	215
Alls	353	814	180	49	83	141	74	902	236

Tafla 11. Febrúarlaun 2018. Meðaltal heildargreiðslna eftir kyni (þús. króna)

	Fjöldi	Föst laun	Yfirvinna	Bíla- styrkur	Dag- peningar	Bónus	Annað	Heildar- greiðslur	Staðal- frávik
Karl	335	818	181	49	83	143	73	907	240
Kona	23	718	143	-	-	-	-	769	163
Alls	358	811	179	49	83	141	73	898	238

Tafla 12. Febrúarlaun 2018. Meðaltal heildargreiðslna eftir starfsaldri og aðalstarfsvettvangi (þús. króna)

		Fjöldi	Föst laun	Yfirvinna	Bíla- styrkur	Dag- peningar	Bónus	Annað	Heildar- greiðslur	Staðal- frávik
Stofur	0-4 ár	20	633	141	39	-	-	-	741	93
	5-9 ár	20	689	124	40	-	-	-	765	114
	10-15 ár	19	710	190	23	-	-	-	816	171
	Yfir 15 ár	53	813	201	51	86	-	52	960	244
	Alls	112	741	174	42	71	-	42	861	213
Alm. vinnum. annað	0-4 ár	22	738	120	-	-	-	-	789	183
	5-9 ár	40	854	248	48	-	-	95	922	275
	10-15 ár	35	944	-	45	-	140	142	1,019	212
	Yfir 15 ár	67	947	254	68	166	-	70	998	270
	Alls	164	896	222	57	103	156	92	956	259
Ríki/sveitarf./hálfop.	0-4 ár	3	-	-	-	-	-	-	-	-
	5-9 ár	9	802	-	-	-	-	-	844	149
	10-15 ár	10	671	159	-	-	-	-	799	116
	Yfir 15 ár	53	744	167	50	-	-	110	850	217
	Alls	75	741	165	47	-	-	94	838	197

Tafla 13. Febrúarlaun 2018. Meðaltal heildargreiðslna eftir aldri og aðalstarfsvettvangi (þús. króna)

		Fjöldi	Föst laun	Yfirvinna	Bíla- styrkur	Dag- peningar	Bónus	Annað greiðslur	Heildar- greiðslur	Staðal- frávik
Stofur	22-29 ára	1	-	-	-	-	-	-	-	-
	30-39 ára	41	654	134	36	55	-	-	747	105
	40-49 ára	20	788	188	28	-	-	-	907	180
	50-59 ára	31	786	185	44	96	-	45	922	224
	60 ára og eldri	19	806	240	63	-	-	57	969	295
	Alls	112	741	174	42	71	-	42	861	213

Alm. vinnum. annað	22-29 ára	4	-	-	-	-	-	-	-	-
	30-39 ára	57	812	228	45	55	-	84	875	194
	40-49 ára	37	970	-	41	-	-	135	1,029	276
	50-59 ára	49	932	253	60	-	-	62	1,004	300
	60 ára og eldri	21	913	-	-	-	-	-	938	240
	Alls	168	890	215	57	103	156	91	949	261

Ríki/sveitarf./hálfop.	22-29 ára	1	-	-	-	-	-	-	-	-
	30-39 ára	7	752	-	-	-	-	-	815	83
	40-49 ára	16	723	139	-	-	-	-	813	182
	50-59 ára	25	725	153	40	-	-	88	808	138
	60 ára og eldri	28	758	186	-	-	-	-	892	254
	Alls	77	739	164	47	-	-	94	838	195

Tafla 14. Febrúarlaun 2018. Meðaltal heildargreiðslna eftir aðalfagsviði og aðalstarfsvettvangi (þús. króna)

	Fjöldi	Föst laun	Yfirvinna	Bíla- styrkur	Dag- pen ngar	Bónus	Annað	Heildar- greiðslur	Staðal- frávik	
Stofur	Byggingarsvið	65	744	176	44	76	-	42	858	227
	Rafmagnssvið	30	734	175	42	-	-	34	878	217
	Véla- og skipasvið	7	774	-	-	-	-	-	852	162
	Annað fagsvið	10	720	148	-	-	-	-	842	163
	Alls	112	741	174	42	71	-	42	861	213
Alm. vinnu-/annað	Byggingarsvið	37	937	201	89	-	-	-	1,001	380
	Rafmagnssvið	43	899	257	45	-	-	76	978	234
	Véla- og skipasvið	38	874	191	50	114	-	131	932	197
	Annað fagsvið	48	865	201	44	-	-	93	907	213
	Alls	166	892	215	57	103	156	91	952	262
Ríki/sveitarf./hálfop.	Byggingarsvið	45	753	160	51	-	-	-	842	195
	Rafmagnssvið	13	673	230	-	-	-	121	808	243
	Véla- og skipasvið	5	793	-	-	-	-	-	905	171
	Annað fagsvið	14	735	132	-	-	-	-	831	164
	Alls	77	739	164	47	-	-	94	838	195

Tafla 15. Febrúarlaun 2018. Meðaltal heildargreiðslna eftir aðalstarfssviði og aðalstarfsvettvangi (þús. króna)

	Fjöldi	Föst laun	Yfirvinna	Bíla- styrkur	Dag- peningar	Bónus	Annað	Heildar- greiðslur	Staðal- frávik	
Stofur	Stjórnun	4	-	-	-	-	-	-	-	
	Ráðgjöf/rannsóknir/kennsla	13	757	191	36	-	-	904	248	
	Hönnun/vörubrúun/hugbúnaður	65	721	156	34	57	-	34	823	193
	Eftirlit	13	755	155	60	-	-	-	851	170
	Framkvæmdir	5	801	-	-	-	-	-	944	301
	Markaðs- og/eða sölustörf	-	-	-	-	-	-	-	-	-
	Verkefnisstjórnun	9	835	226	43	-	-	-	974	238
	Annað starfssvið	2	-	-	-	-	-	-	-	-
Alls	111	742	176	42	71	-	42	863	214	
Alm. vinnum./annað	Stjórnun	43	1,072	295	67	-	-	68	1,144	325
	Ráðgjöf/rannsóknir/kennsla	8	803	-	-	-	-	-	883	113
	Hönnun/vörubrúun/hugbúnaður	36	815	188	-	-	-	112	879	223
	Eftirlit	7	761	-	-	-	-	-	897	170
	Framkvæmdir	21	857	-	-	-	-	-	865	250
	Markaðs- og/eða sölustörf	10	856	-	-	-	-	-	891	181
	Verkefnisstjórnun	35	838	151	51	43	-	36	878	134
	Annað starfssvið	7	874	-	-	-	-	-	1,028	146
Alls	167	893	215	57	103	156	91	953	257	
Ríki/sveitarf./hálfop.	Stjórnun	18	891	228	50	-	-	-	1,008	234
	Ráðgjöf/rannsóknir/kennsla	5	685	-	-	-	-	-	776	136
	Hönnun/vörubrúun/hugbúnaður	1	-	-	-	-	-	-	-	-
	Eftirlit	16	649	108	-	-	-	-	737	98
	Framkvæmdir	8	796	222	-	-	-	-	958	174
	Markaðs- og/eða sölustörf	-	-	-	-	-	-	-	-	-
	Verkefnisstjórnun	22	702	179	33	-	-	-	792	104
	Annað starfssvið	4	-	-	-	-	-	-	-	-
Alls	74	740	164	47	-	-	102	843	192	

Tafla 16. Febrúarlaun 2018. Meðaltal heildargreiðslna eftir kyni og aðalstarfsvettvangi (þús. króna)

		Fjöldi	Föst laun	Yfirvinna	Bíla- styrkur	Dag- peningar	Bónus	Annað	Heildar- greiðslur	Staðal- frávik
Stofur	Karl	106	747	172	43	71	-	42	869	214
	Kona	6	645	-	-	-	-	-	722	158
	Alls	112	741	174	42	71	-	42	861	213
Alm. vinnum./annað	Karl	158	896	220	58	103	160	98	958	264
	Kona	10	797	-	-	-	-	-	819	184
	Alls	168	890	215	57	103	156	91	949	261
Ríki/sveitarf./hálfop.	Karl	70	746	169	47	-	-	85	848	197
	Kona	7	669	-	-	-	-	-	738	136
	Alls	77	739	164	47	-	-	94	838	195

Tafla 17. Febrúarlaun 2018. Meðaltal heildargreiðslna eftir menntun og aðalstarfsvettvangi (þús. króna)

		Fjöldi	Föst laun	Yfirvinna	Bíla- styrkur	Dag- peningar	Bónus	Annað	Heildar- greiðslur	Staðal- frávik
Stofur	BS-gráða	105	743	176	43	70	-	44	866	218
	MSc-gráða eða annað	7	711	-	-	-	-	-	791	121
	Alls	112	741	174	42	71	-	42	861	213
Alm. vinnum./annað	BS-gráða	154	894	222	58	103	156	94	957	263
	MSc-gráða eða annað	12	887	-	-	-	-	-	908	184
	Alls	166	894	215	57	103	156	91	954	258
Ríki/sveitarf./hálfop.	BS-gráða	72	739	165	45	-	-	100	840	199
	MSc-gráða eða annað	5	730	-	-	-	-	-	816	127
	Alls	77	739	164	47	-	-	94	838	195

Tafla 18. Febrúarlaun 2018. Meðaltal heildargreiðslna eftir menntun (þús. króna)

	Fjöldi	Föst laun	Yfirvinna	Bíla- styrkur	Dag- peningar	Bónus	An- nað	Heildar- greiðslur	Staðal- frávik
BSc-gráða	332	813	183	49	83	143	75	903	241
MSc-gráða eða annað	24	803	121	-	-	-	46	855	161
Alls	356	813	179	49	83	141	73	900	237

Tafla 19. Febrúarlaun 2018. Meðaltal heildargreiðslna eftir því hvort svarendur fengu greidda yfirvinnu í febrúar eða ekki (þús. króna)

	Fjöldi	Föst laun	Yfirvinna	Bíla- styrkur	Dag- peningar	Bónus	Annað	Heildar- greiðslur	Staðal- frávik
Fær greitt fyrir yfirvinnu	132	704	179	45	73	-	72	901	223
Fær ekki greitt fyrir yfirvinnu	216	877	-	53	95	156	70	894	246
Alls	348	811	179	49	83	135	71	897	237

Viðauki 1. Tafla 20 - Kyn svarenda

	Fjöldi	Hlutfall svarenda
Karl	352	93.6
Kona	24	6.4
Alls	376	100

Viðauki 1. Tafla 21 - Aldur svarenda

	Fjöldi	Hlutfall svarenda
22-29 ára	6	1.6
30-39 ára	111	29.5
40-49 ára	79	21.0
50-59 ára	108	28.7
60 ára og eldri	72	19.1
Alls	376	100

Viðauki 1. Tafla 22 - Starfsaldur

	Fjöldi	Hlutfall	Hlutfall svarenda
0-4 ár	45	12.0	12.5
5-9 ár	71	18.9	19.8
10-15 ár	65	17.3	18.1
Yfir 15 ár	178	47.3	49.6
Svarar ekki	17	4.5	-
Alls	376	100	100

Viðauki 1. Tafla 23 - Meðalaldur karla og kvenna

	Fjöldi	Meðaltal	Staðalfrávik
Karl	352	48.3	11.2
Kona	24	41.7	7.5
Heildarmeðaltal	376	47.9	11.1

Viðauki 1. Tafla 24 - Menntun

	Fjöldi	Hlutfall	Hlutfall svarenda
BSc-gráða	354	94.1	97.5
MSc-gráða eða annað	9	2.4	2.5
Svarar ekki	13	3.5	-
Alls	376	100	100
Alls	324	100	100

Viðauki 1. Tafla 25 - Útskriftarár

	Fjöldi	Hlutfall	Hlutfall svarenda
1980 eða fyrr	27	7.2	7.5
1981-1985	34	9.0	9.5
1986-1990	46	12.2	12.8
1991-1995	45	12.0	12.5
1996-2000	19	5.1	5.3
2001-2005	36	9.6	10.0
2006 -2010	61	16.2	17.0
2011-2015	67	17.8	18.7
2016 eða seinna	24	6.4	6.7
Svarar ekki	17	4.5	-
Alls	376	100	100

Viðauki 1. Tafla 26 - Aðalfagsvið

	Fjöldi	Hlutfall	Hlutfall svarenda
Byggingar-, umhverfis eða skipulagssvið	151	40.2	41.7
Rekstrar- og fjármálasvið	10	2.7	2.8
Rafmagnssvið	89	23.7	24.6
Tölvu- og hugbúnaðarsvið	16	4.3	4.4
Véla- og skipasvið	50	13.3	13.8
Iðnaðarsvið	29	7.7	8.0
Annað fagsvið	17	4.5	4.7
Svarar ekki	14	3.7	-
Alls	376	100	100

Viðauki 1. Tafla 27 - Aðalstarfsvettvangur

	Fjöldi	Hlutfall	Hlutfall svarenda
Ríkisstofnun	33	8.8	9.1
Reykjavíkurborg	12	3.2	3.3
Annað sveitarfélag	20	5.3	5.5
Hálfopinber stofnun	9	2.4	2.5
Orkufyrirtæki	25	6.6	6.9
Menntastofnun	4	1.1	1.1
Verkfræði- og ráðgjafastofa	115	30.6	31.7
Tölvu- og hugbúnaðarfyrirtæki	6	1.6	1.7
Verslunar- og þjónustufyrirtæki	25	6.6	6.9
Iðnaðar- og sjávarútvegsfyrirtæki	58	15.4	16.0
Fjármálafyrirtæki	2	0.5	0.6
Verktakafyrirtæki	34	9.0	9.4
Sjálfstætt starfandi	1	0.3	0.3
Fjarskipti	10	2.7	2.8
Annar starfsvettvangur	9	2.4	2.5
Svarar ekki	13	3.5	-
Alls	376	100.0	100.0

Viðauki 1. Tafla 28 - Aðalstarfssvið

	Fjöldi	Hlutfall	Hlutfall svarenda
Stjórnun	67	17.8	18.6
Vöruþróun	4	1.1	1.1
Ráðgjöf	23	6.1	6.4
Hönnun	88	23.4	24.4
Eftirlit	36	9.6	10.0
Framkvæmdir	35	9.3	9.7
Rannsóknir og/eða kennsla	4	1.1	1.1
Markaðs- og/eða sölustörf	10	2.7	2.8
Hugbúnaður	13	3.5	3.6
Verkefnisstjórnun	67	17.8	18.6
Annað starfssvið	13	3.5	3.6
Svarar ekki	16	4.3	-
Alls	376	100.0	100

Viðauki 1. Tafla 29 - Gegnir þú einhverri af eftirfarandi stöðum?

	Fjöldi	Hlutfall	Hlutfall svarenda
Stöðu verkefnisstjóra eða samsvarandi	146	38.8	40.9
Stöðu sviðs/deildarstjóra eða samsvarandi	83	22.1	23.2
Stöðu æðsta stjórnanda á vinnustaðnum	24	6.4	6.7
Nei	104	27.7	29.1
Svarar ekki	19	5.1	-
Alls	376	100.0	100

Viðauki 1. Tafla 30 - Mannaforráð (fjöldi starfsmanna)

	Fjöldi	Hlutfall	Hlutfall svarenda
Enginn	105	27.9	42.5
1-5 starfsmenn	63	16.8	25.5
6-10 starfsmenn	32	8.5	13.0
11-15 starfsmenn	9	2.4	3.6
16-20 starfsmenn	7	1.9	2.8
Fleiri en 20 starfsmenn	31	8.2	12.6
Svarar ekki / á ekki við	129	34.3	-
Alls	376	100	100

Viðauki 1. Tafla 31 - Eru samkeppnisákvæði í þínum ráðningarsamningi?

	Fjöldi	Hlutfall	Hlutfall svarenda
Já	50	13.3	14.9
Nei	286	76.1	85.1
Svarar ekki	40	10.6	-
Alls	376	100.0	100

Viðauki 1. Tafla 32 - Fórst þú í launaviðtal á síðasta ári (2017)?

	Fjöldi	Hlutfall	Hlutfall svarenda
Já	103	27.4	28.8
Nei	255	67.8	71.2
Svarar ekki	18	4.8	-
Alls	376	100.0	100

Viðauki 1. Tafla 33 - Hækkuðu laun þín eftir viðtalið? (vinsamlegast svaraðu út frá síðasta viðtali)

	Fjöldi	Hlutfall	Hlutfall svarenda
Já	77	20.5	77.8
Nei	22	5.9	22.2
Svarar ekki / á ekki við	277	73.7	-
Alls	376	100	100

Viðauki 2. Tafla 34 - Hvort greitt var fyrir yfirvinnu í febrúar 2018

	Fjöldi	Hlutfall svarenda	Karlar	Konur
Fékk greidda yfirvinnu	132	36.9	37.8	22.7
Fékk ekki greidda yfirvinnu	226	63.1	62.2	77.3
Alls	358	100	100	100

*Marktækur munur er á hlutföllum karla og kvenna, $p < 0,05$

Viðauki 2. Tafla 35 - Unnir yfirvinnutímar að meðaltali í febrúar 2018

		Allir	Karlar	Konur
Meðaltal	klst. á mán.	23.4	23.7	17.9
Miðgildi	klst. á mán.	20.0	20.0	15.0
Staðalfrávik		17.8	17.9	14.5
Fjöldi svara		224	214	10

*Bent er á að kvenkynssvarendur eru mjög fáir og því geta 1-2 svarendur haft mikil áhrif á meðaltal

Viðauki 2. Tafla 36 - Unnir yfirvinnutímar þeirra sem fengu greidda yfirvinnu

		Allir	Karlar	Konur
Meðaltal	klst. á mán.	23.3	23.4	20.4
Miðgildi	klst. á mán.	18.6	18.3	21.0
Staðalfrávik		18.4	18.6	13.8
Fjöldi svara		125	120	5