



Niðurstöður úr kjarakönnun Kjaradeildar Verkfræðingafélags Íslands 2018 – Verkfræðingar

Unnar í samvinnu við Félagsvísindastofnun HÍ

Niðurstöður úr kjarakönnun Kjaradeildar Verkfræðingafélags Íslands 2018 – Verkfræðingar

Unnar í samvinnu við Félagsvísindastofnun HÍ

Efnisyfirlit

Mynda- og töfluskrá

Inngangur

Úrvinnsla, bakgrunnsupplýsingar

Niðurstöður

Viðauki I Bakgrunnsupplýsingar um svarendur

Viðauki II Yfirvinna

Inngangur	4
Úrvinnsla, bakgrunnsupplýsingar	5
Úrvinnsla, bakgrunnsupplýsingar (frh)	6
Úrvinnsla, bakgrunnsupplýsingar (frh)	7
Mynd 4. Samanburður á meðalstarfsaldri eftir aðalstarfsvettvangi	8
Mynd 5. Samanburður á meðalstarfsaldri eftir starfssviði	8
Niðurstöður	9
Tafla 1. Samanburður heildargreiðslna í febrúar 2017 og 2018 eftir útskriftarári	10
Tafla 2. Samanburður heildargreiðslna í febrúar 2017 og 2018 eftir starfsvettvangi	11
Tafla 3. Samanburður heildargreiðslna í febrúar 2017 og 2018 eftir fagsviði	12
Tafla 4. Samanburður heildargreiðslna í febrúar 2017 og 2018 eftir starfssviði	13
Tafla 5. Heildargreiðslur í febrúar 2018 eftir útskriftarári	14
Tafla 6. Febrúarlaun 2018. Meðaltal heildargreiðslna eftir útskriftarári	15
Tafla 7. Febrúarlaun 2018. Meðaltal heildargreiðslna eftir aldri	15
Tafla 8. Febrúarlaun 2018. Meðaltal heildargreiðslna eftir aðalstarfsvettvangi	16
Tafla 9. Febrúarlaun 2018. Meðaltal heildargreiðslna eftir aðalfagsviði	16
Tafla 10. Febrúarlaun 2018. Meðaltal heildargreiðslna eftir aðalstarfssviði	17
Tafla 11. Febrúarlaun 2018. Meðaltal heildargreiðslna eftir kyni	17
Tafla 12. Febrúarlaun 2018. Meðaltal heildargreiðslna eftir starfsaldri og aðalstarfsvettvangi	18
Tafla 13. Febrúarlaun 2018. Meðaltal heildargreiðslna eftir aldri og aðalstarfsvettvangi	19
Tafla 14. Febrúarlaun 2018. Meðaltal heildargreiðslna eftir aðalfagsviði og aðalstarfsvettvangi	20
Tafla 15. Febrúarlaun 2018. Meðaltal heildargreiðslna eftir aðalstarfssviði og aðalstarfsvettvangi	21
Tafla 16. Febrúarlaun 2018. Meðaltal heildargreiðslna eftir kyni og aðalstarfsvettvangi	22
Tafla 17. Febrúarlaun 2018. Meðaltal heildargreiðslna eftir menntun og aðalstarfsvettvangi	23
Tafla 18. Febrúarlaun 2018. Meðaltal heildargreiðslna eftir menntun	23
Tafla 19. Febrúarlaun 2018. Meðaltal heildargreiðslna eftir því hvort svarendur fengu greidda yfirvinnu í febrúar eða ekki	23
Viðauki 1. Tafla 20 - Kyn svarenda	24
Viðauki 1. Tafla 21 - Aldur svarenda	24
Viðauki 1. Tafla 22 - Starfsaldur	24
Viðauki 1. Tafla 23 - Meðalaldur karla og kvenna	25
Viðauki 1. Tafla 24 - Menntun	25
Viðauki 1. Tafla 25 - Útskriftarár	25
Viðauki 1. Tafla 26 - Aðalfagsvið	26
Viðauki 1. Tafla 27 - Aðalstarfsvettvangur	26
Viðauki 1. Tafla 28 - Aðalstarfssvið	27
Viðauki 1. Tafla 29 - Gegnir þú einhverri af eftirfarandi stöðum?	27
Viðauki 1. Tafla 30 - Mannaforráð (fjöldi starfsmanna)	28
Viðauki 1. Tafla 31 - Eru samkeppnisákvæði í þínum ráðningarsamningi?	28
Viðauki 1. Tafla 32 - Först þú í launaviðtal á síðasta ári (2017)?	28
Viðauki 1. Tafla 33 - Hækkuðu laun þín eftir viðtalið? (vinsamlegast svaraðu út frá síðasta viðtali)	29
Viðauki 2. Tafla 34 - Hvort greitt var fyrir yfirvinnu í febrúar 2018*	29
Viðauki 2. Tafla 35 - Unnir yfirvinnutímar að meðaltali í febrúar 2018	29
Viðauki 2. Tafla 36 - Unnir yfirvinnutímar að meðaltali í febrúar 2018 (þeir sem fengu greidda yfirvinnu)	29

Hér birtast niðurstöður úr kjarakönnun verkfræðinga árið 2018. Könnunin var gerð á rafrænan hátt og sá Félagsvísindastofnun Háskóla Íslands um bæði framkvæmd og úrvinnslu. Með því er þátttakendum í könnuninni tryggt nafnleysi.

Könnunin var send á netföng 2317 félaga í Kjaradeild Verkfræðingafélags Íslands en boð um þátttöku barst ekki til 50 félaga þar sem um röng netföng var að ræða. Því fengu 2287 manns senda könnunina í tölvupósti. Alls bárust 855 svör. Svarhlutfall er því ríflega 37%. Af þessum svarendum voru 18 án atvinnu og af þessum og öðrum sökum voru nothæf svör alls 837. Könnunin nú er sú 31. sem gerð er með svipuðum hætti. Niðurstöðurnar eru birtar í rafrænum bæklingi á heimasíðu VFÍ:

<http://www.vfi.is/>

Misjafnt er hve mörg svör eru bak við einstakar töflur í bæklingnum þar sem sumir luku ekki við spurningalistann eða slepptu að svara einstökum spurningum.

Þar sem könnunin verður gerð árlega eru allar ábendingar um það sem betur má fara vel þegnar og er fólk beðið um að snúa sér til skrifstofu VFÍ með þær, t.d. með því að senda tölvupóst (skrifstofa@verktaekni.is).

Kjaradeild Verkfræðingafélags Íslands

Tölfræðileg úrvinnsla könnunarinnar var unnin af starfsmönnum Félagsvísindastofnunar Háskóla Íslands.

Allir þátttakendur voru spurðir um laun sín í febrúar 2018 (laun greidd 1. mars).

Febrúarlaun 2018:

- 1 Föst mánaðarlaun, þ.m.t. föst yfirvinna
- 2 Unnin yfirvinna
- 3 Bílastyrkur (tekjur)
- 4 Dagpeningar
- 5 Bónusgreiðslur
- 6 Aðrar greiðslur

Heildargreiðslur febrúarlauna eru reiknaðar sem summa fastra mánaðarlauna (þ.m.t. yfirvinnu), bílastyrks, annarra greiðslna og bónusgreiðslna. Í töflum er orðið bílastyrkur notað yfir þá upphæð sem verkfræðingar gáfu upp sem tekjur af bílastyrkjum.

Meðallaun einstakra launaliða voru reiknuð á grundvelli þeirra sem á annað borð fengu einhverjar greiðslur í þeim launalið. Þeir sem fengu engar greiðslur voru ekki teknir með í útreikninga þar sem það hefði skekkst meðaltöl. Því er mismunandi fjöldi svara á bak við hvern launalið. Auk þess veldur þetta því að summa einstakra launaliða í töflum er ekki jöfn heildargreiðslum.

Allar upphæðir eru birtar í þúsundum króna. Með tilliti til tölfræðilegrar nákvæmni og til að varðveita nafnleynd svarenda eru ekki birtar niðurstöður þar sem svarendur eru færri en 4 og því eru eyður í viðkomandi töflum.

Laun þeirra sem gáfu upp 50% til 99% starfshlutfall voru sköluð upp í 100% og höfð með í úrvinnslunni. Þeim sem gáfu upp minna en 50% starf var sleppt úr úrvinnslunni. Allir launaliðir voru reiknaðir upp á þennan hátt, fyrir utan dagpeninga.

T-próf eins úrtaks (one sample t-test) var notað til þess að greina hvort tölfræðilega marktækur munur væri á meðallaunum milli ára en t-próf óháðra hópa (independent- samples t-test) var notað til að greina hvort tölfræðilega marktækur munur væri á meðaltölum karla og kvenna. Stjörnur eru notaðar í töflum og myndum til þess að tákna marktækan mun milli hópa. Þrjár stjörnur merkja að fullyrða megi með 99,9% vissu að munur sem sést í hópi svarenda sé einnig til staðar meðal verkfræðinga í þýði. Tvær stjörnur tákna að fullyrða megi um mun með 99% vissu og ein stjarna að fullyrða megi með 95% vissu að munur sé til staðar í þýði. Ef engin stjarna er var munurinn milli hópa ekki tölfræðilega marktækur.

Við úrvinnslu reyndist ekki unnt að nota öll svör. Nokkrir þátttakenda höfðu misst vinnuna á árinu og svöruðu þar af leiðandi ekki öllum spurningunum. Stundum höfðu þátttakendur sleppt að svara ákveðnum efnisliðum og var þá eðlilega ekki hægt að flokka svör viðkomandi við öðrum spurningum eftir þeim. Það er því brýnt fyrir þátttakendum könnunarinnar að svara öllum spurningum í framtíðinni til að fá sem besta mynd af kjörum verkfræðinga.

Í úrvinnslunni reyndist stundum hagkvæmt að fækka undirþáttum starfsvettvangs. Á spurningaeyðublaði voru gefnir níu liðir fyrir starfsvettvang á almennum markaði og fimm liðir hjá hinu opinbera. Á grundvelli skyldleika starfa og meðallaunagreiðslna eru skilgreindir tveir flokkar á almennum markaði og einn á hinu opinbera, og voru eftirtaldir undirflokkar dregnir saman undir þá. (Sjá ramma).

Vakin er athygli á því að fram til ársins 2011 var opinberum vinnumarkaði skipt í tvo hópa, ríkisstofnanir og Reykjavíkurborg annars vegar og sveitarfélög og hálfopinberar stofnanir hins vegar. Í ár er þessum hópum slegið saman í einn líkt og gert hefur verið frá árinu 2012. Það er gert til að koma í veg fyrir þau fjölmörgu göt sem myndast hafa í mörgum töflum sökum þess hve fáir svarendur eru í hópnum sveitarfélög og hálfopinberar stofnanir.

Almennur markaður:

Stofur:

Verkfræðistofur

Ráðgjafarstofur

Almennur markaður; annað:

Verslun/þjónusta

Tölvu- eða hugbúnaðarfyrirtæki

Iðnaður/sjávarútvegur

Verktakafyrirtæki

Fjármálafyrirtæki

Sjálfstætt starfandi

Orkufélög

Fjarskipti

Aðrir

Opinber vinnumarkaður:

Ríki / sveitarfélög / hálfopinberar stofnanir:

Ríkisstofnanir

Reykjavíkurborg

Menntastofnanir

Sveitarfélög

Hálfopinberar stofnanir

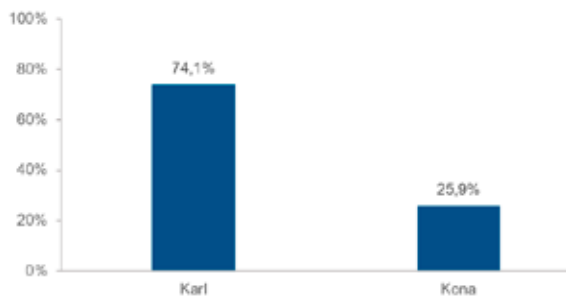
Alls tóku 855 verkfræðingar þátt í kjarakönnuninni í ár. Kjarakönnunin er mikilvæg til að fá fram upplýsingar um kjör verkfræðinga og því brýnt að þátttakan sé sem mest. Hér aftar eru birtar tölur um fjölda innsendra svara í kjarakönnunum VFÍ (áður SV) frá upphafi.

Í ár eru líkt og í síðustu könnun birtar ítarlegar niðurstöður þar sem borin eru saman heildarlaun í febrúar milli ára fyrir útskriftarár, starfsvettvang, fagsvið og starfssvið.

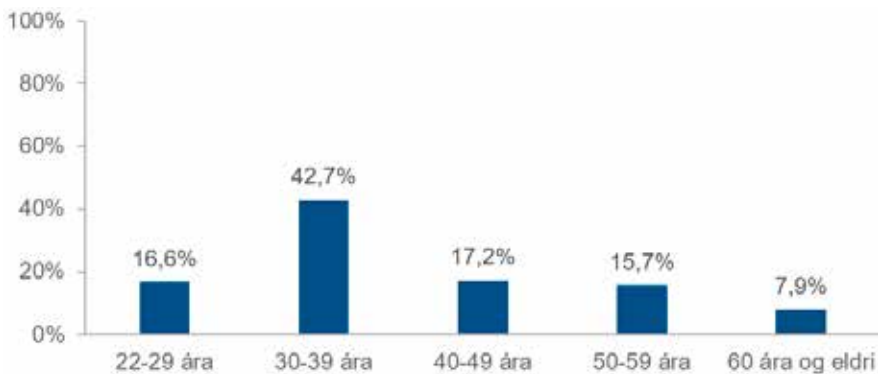
Mikill meirihluti svarenda var karlar, eða 74% (mynd 1). Mynd 2 sýnir aldursdreifingu svarenda. Meðalaldur verkfræðinga sem svöruðu var 41,6 ár. Meðalaldur karla í könnuninni var 41,8 ár en meðalaldur kvenna var heldur lægri, eða 35,7 ár. Meira en þrír af hverjum fjórum voru með MSc- gráðu í verkfræði (mynd 3).

Á mynd 4 má sjá að verkfræðingar hjá Reykjavíkurborg eru með hæstan starfsaldur, að meðaltali 25,2 ár, þegar aðalstarfsvettvangur svarenda er skoðaður. Sé litið til aðalstarfssviðs kemur í ljós að starfsmenn í stjórnunarstöðum eru með hæstan meðalstarfsaldur, 17,6 ár (mynd 5). Í töflum 20-33 í viðauka I er að finna upplýsingar sem standa á bak við framangreindar myndir, auk upplýsinga um starfsaldur, menntun, fagsvið, starfsvettvang, starfssvið, launakjör og mannaforráð svarenda.

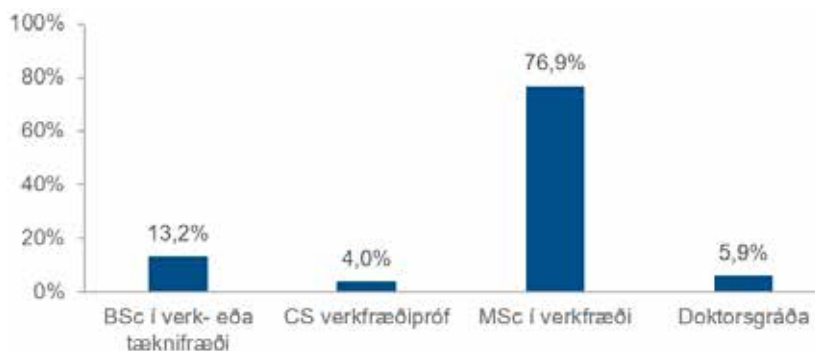
Nærrípridjungurþeirrasemsvöruðusurninguumsamkeppnisákvæði í ráðningarsamningi sögðust vera með slíkt ákvæði í samningi sínum.



Mynd 1. Kyn svarenda.



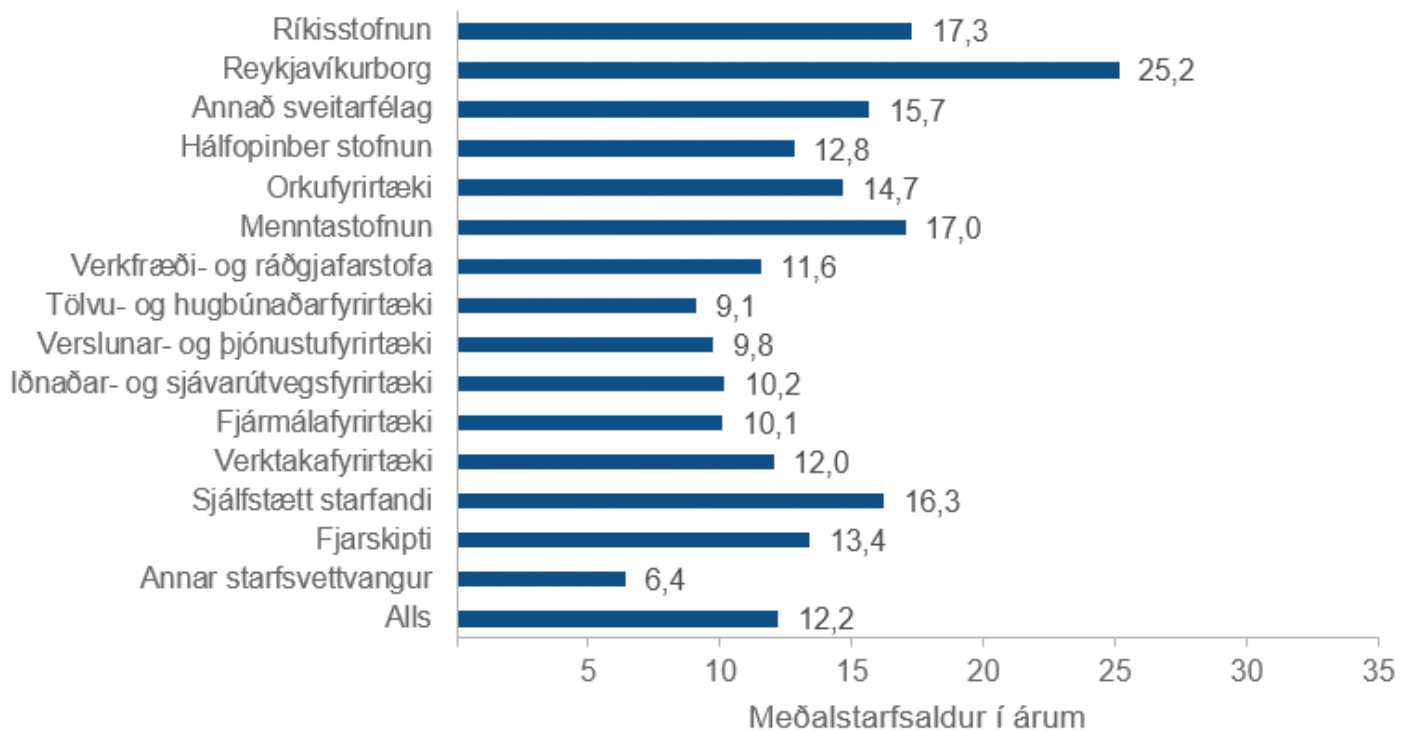
Mynd 2. Aldur svarenda.



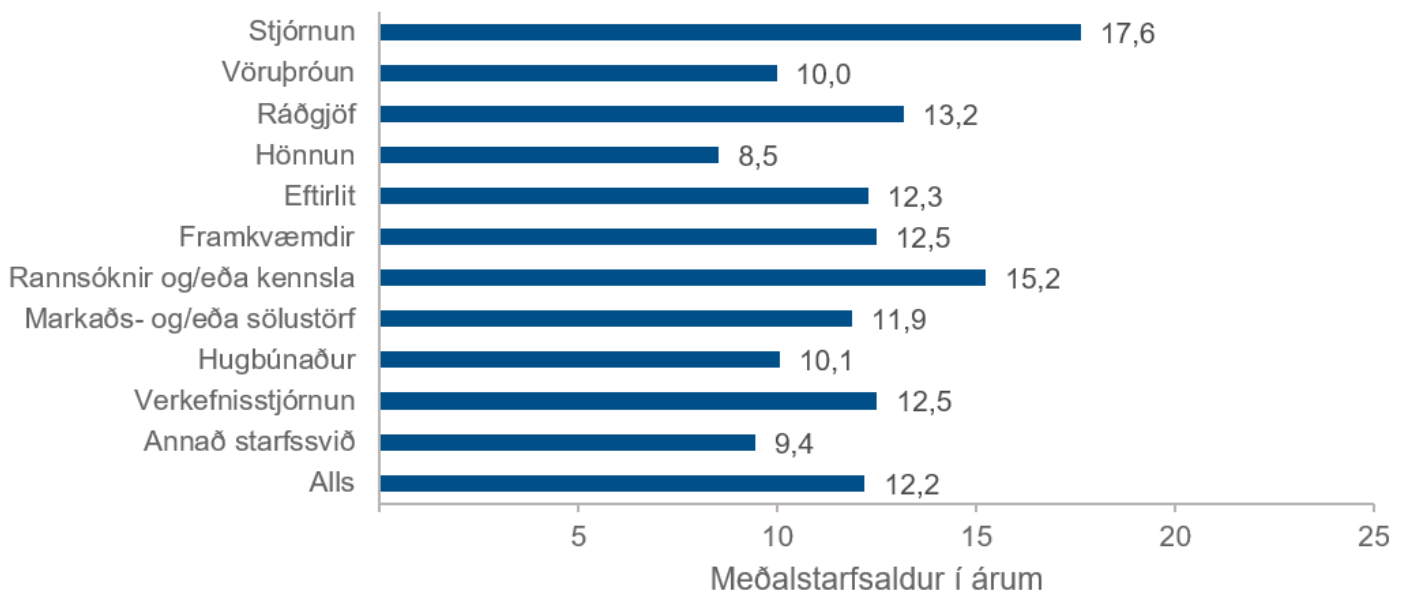
Mynd 3. Menntun svarenda.

ÁR	SVÖR
1988	403
1989	309
1990	283
1991	265
1992	270
1993	299
1994	214
1995	407
1996	398
1997	378
1998	358
1999	360
2000	313
2001	271
2002	310
2003	473
2004	466
2005	443
2006	420
2007	421
2008	410
2009	478
2010	517
2011	482
2012	534
2013	542
2014	541
2015	594
2016	698
2017	896
2018	855

Mynd 4. Samanburður á meðalstarfsaldri eftir aðalstarfsvettvangi



Mynd 5. Samanburður á meðalstarfsaldri eftir starfssviði



Í töflum 1-4 er birtur samanburður á heildargreiðslum í febrúar fyrir árin 2017 og 2018. Töflurnar eru gerðar fyrir útskriftarár, starfsvettvang, starfssvið og fagsvið. Útskriftarár er miðað við verkfræðiþróf. Rétt er að benda á að breyting á meðalstarfsaldri getur haft veruleg áhrif á niðurstöðurnar og fólk er hvatt til að hafa myndir 4 og 5 til hliðsjónar þegar það skoðar launabreytingar milli ára. Með töflu 5 er línurit sem sýnir meðaltal, miðgildi og fjórðungsmörk launa eftir útskriftarári fyrir heildargreiðslur í febrúar 2018. Miðgildið sýnir þau laun sem helmingur svarenda liggur undir og helmingur yfir. Á sama hátt liggja laun 25% svarenda undir neðri fjórðungsmörkum (25% mörkum) og laun 75% svarenda liggja undir efri fjórðungsmörkum (75% mörkum).

Töflur 6-19 sýna meðaltal allra launaliða febrúarlauna 2018, flokkað á ýmsa vegu.

Í könnuninni var spurt um upphæð yfirvinnugreiðslna í febrúar 2018 og fjölda yfirvinnutíma sem unnir voru. Alls fengu 187 svarendur greidda yfirvinnu í febrúar, eða um 23% svarenda, og var meðalfjöldi unninna yfirvinnutíma hjá þessum hópi 23 klst. Hins vegar voru alls 392 svarendur sem unnu yfirvinnu í febrúar og var meðalfjöldi unninna yfirvinnustunda 22,4 klst. Upplýsingar um yfirvinnu má finna í töflum 34-36 í viðauka II.

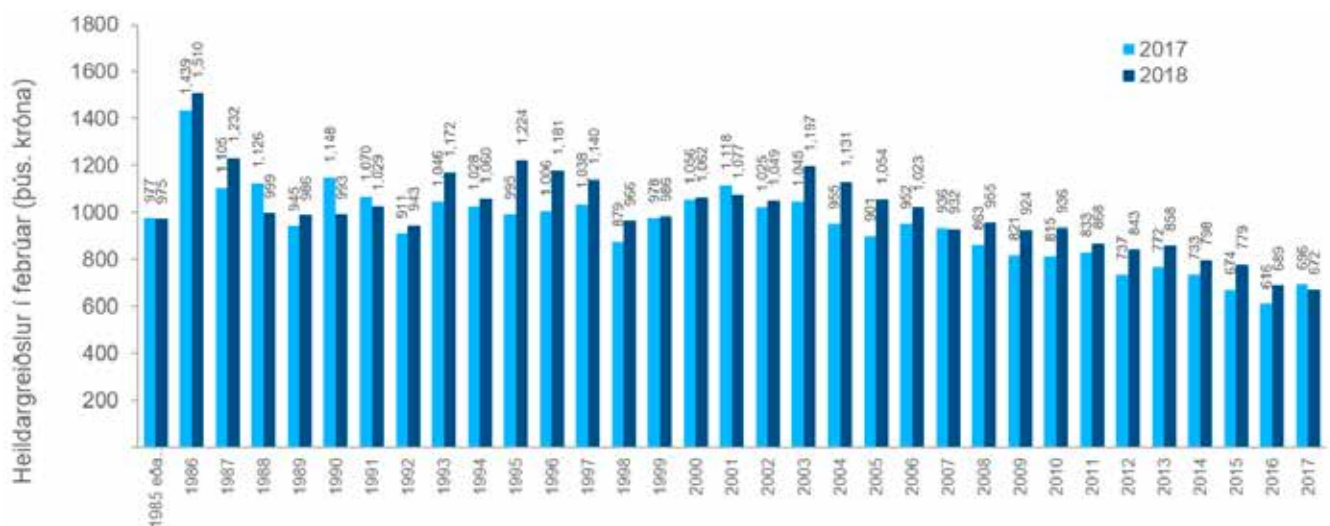
Tafla 1. Samanburður heildargreiðslna í febrúar 2017 og 2018 eftir útskriftarári (þús. króna)

Útskriftarár	Fjöldi 2018	Heildar- greiðslur 2018	Fjöldi 2017	Heildar- greiðslur 2017	Mis- munur	Hækkun/ lækkun
1985 eða fyrr	50	975	77	977	-3	0%
1986	6	1,510	11	1,439	71	5%
1987	13	1,232	13	1,105	127	11%
1988	12	999	15	1,126	-128	-11%
1989	8	986	11	945	41	4%
1990*	9	993	15	1,148	-155	-13%
1991	14	1,029	18	1,070	-41	-4%
1992*	8	943	9	911	32	3%
1993*	11	1,172	16	1,046	126	12%
1994	14	1,060	14	1,028	32	3%
1995	6	1,224	7	995	229	23%
1996**	12	1,181	21	1,006	175	17%
1997	6	1,140	9	1,038	102	10%
1998	7	966	9	879	87	10%
1999	10	986	12	978	8	1%
2000	13	1,062	13	1,056	5	1%
2001	12	1,077	17	1,118	-40	-4%
2002	13	1,049	17	1,025	25	2%
2003**	18	1,197	15	1,045	151	14%
2004*	16	1,131	21	955	177	19%
2005**	26	1,054	29	901	153	17%
2006**	23	1,023	26	952	71	8%
2007*	36	932	36	936	-5	0%
2008*	28	955	32	863	93	11%
2009**	21	924	32	821	103	13%
2010***	40	936	45	815	121	15%
2011***	47	868	50	833	35	4%
2012***	47	843	64	737	106	14%
2013***	50	858	46	772	86	11%
2014***	68	798	60	733	65	9%
2015***	55	779	61	674	105	16%
2016	49	689	40	616	72	12%
2017	44	672	4	696	-24	-3%
2018	6	788	-	-	-	-
Alls***	798	919	865	883	37	4%

*marktækur munur á meðaltölum, $p < 0.05$

**marktækur munur á meðaltölum, $p < 0.01$

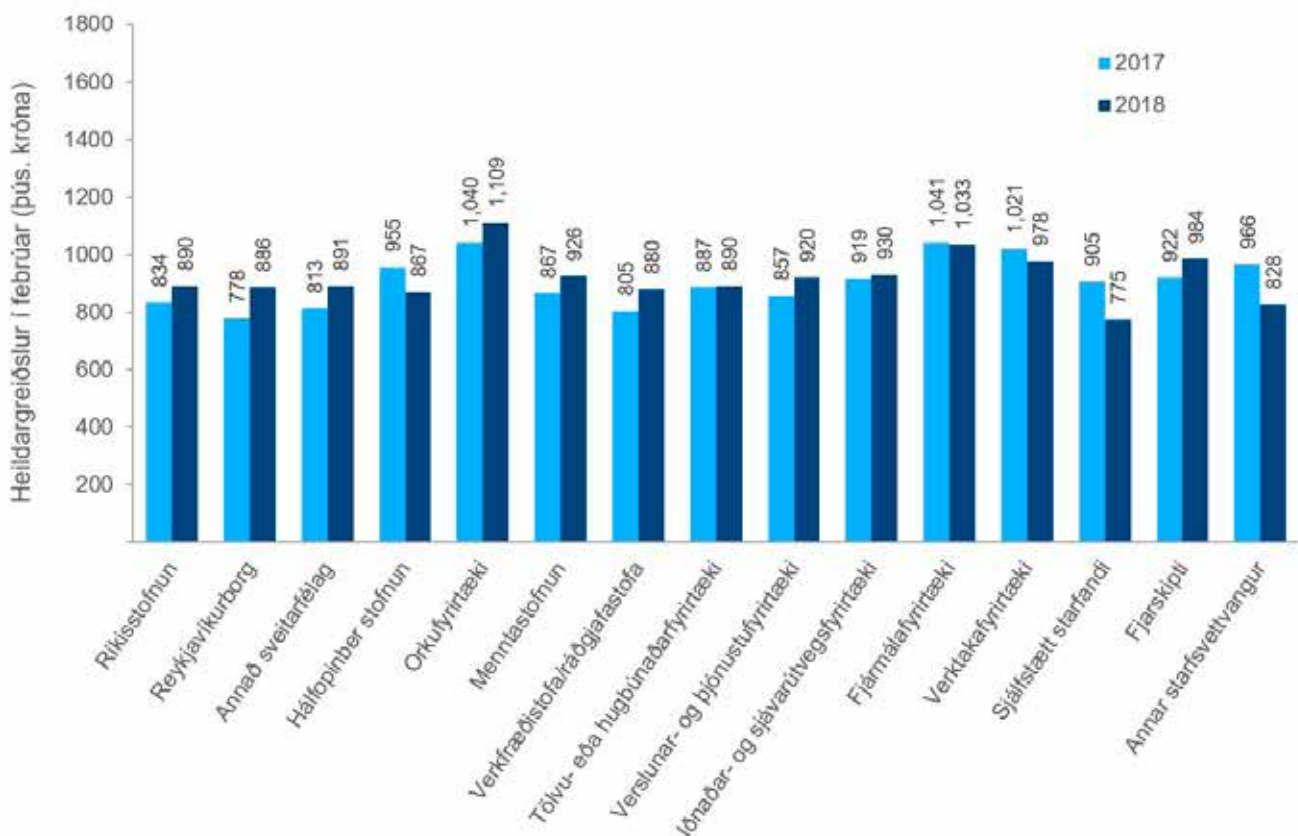
***marktækur munur á meðaltölum, $p < 0.001$



Tafla 2. Samanburður heildargreiðslna í febrúar 2017 og 2018 eftir starfsvettvangi (þús. króna)

Starfsvettvangur	Fjöldi 2018	Heildargreiðslur 2018	Fjöldi 2017	Heildargreiðslur 2017	Mismunur	Hækkun/lækkun
Ríkisstofnun*	80	890	95	834	57	7%
Reykjavíkurborg*	13	886	12	778	108	14%
Annað sveitarfélag	14	891	16	813	78	10%
Hálfopinber stofnun	26	867	25	955	-88	-9%
Orkufyrirtæki	75	1,109	63	1,040	69	7%
Menntastofnun	24	926	19	867	59	7%
Verkfræðistofa/ráðgjafastofa***	191	880	233	805	75	9%
Tölvu- eða hugbúnaðarfyrirtæki	94	890	102	887	2	0%
Verslunar- og þjónustufyrirtæki	42	920	60	857	63	7%
Iðnaðar- og sjávarútvegsfyrirtæki	114	930	138	919	11	1%
Fjármálafyrirtæki	25	1,033	23	1,041	-8	-1%
Verktakafyrirtæki	29	978	31	1,021	-43	-4%
Sjálfstætt starfandi**	16	775	13	905	-131	-14%
Fjarskipti	21	984	17	922	61	7%
Annar starfsvettvangur***	35	828	12	966	-138	-14%
Alls***	799	921	859	883	38	4%

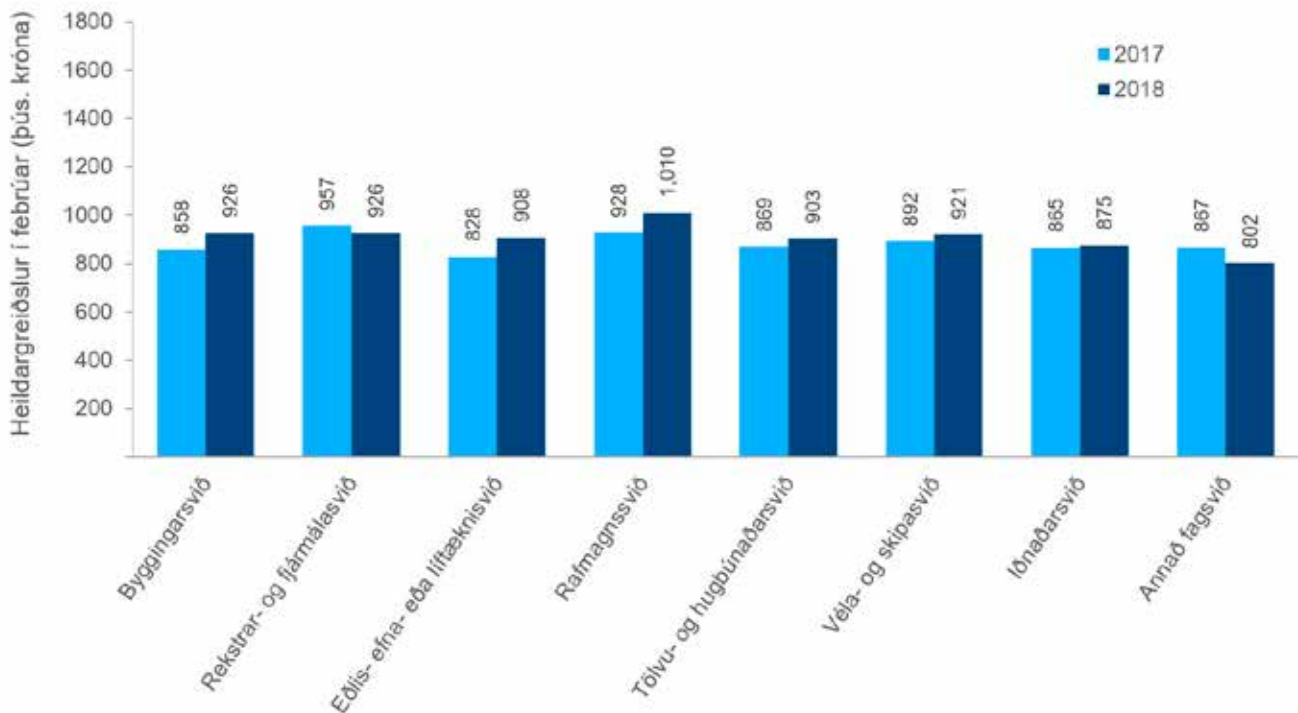
Marktækur munur á meðaltölum, *p<0,5, **p<0,01, ***p<0,001



Tafla 3. Samanburður heildargreiðslna í febrúar 2017 og 2018 eftir fagsviði (þús. króna)

Fagsvið	Fjöldi 2018	Heildargreiðslur 2018	Fjöldi 2017	Heildargreiðslur 2017	Mismunur	Hækkun/lækkun
Byggingarsvið***	224	926	253	858	68	8%
Rekstrar- og fjármálasvið	85	926	93	957	-31	-3%
Eðlis- efna- eða líftæknisvið	35	908	49	828	80	10%
Rafmagnssvið**	113	1,010	118	928	81	9%
Tölvu- og hugbúnaðarsvið	118	903	129	869	34	4%
Véla- og skipasvið	95	921	108	892	29	3%
Iðnaðarsvið	83	875	95	865	10	1%
Annað fagsvið*	49	802	11	867	-65	-8%
Alls***	802	920	856	883	37	4%

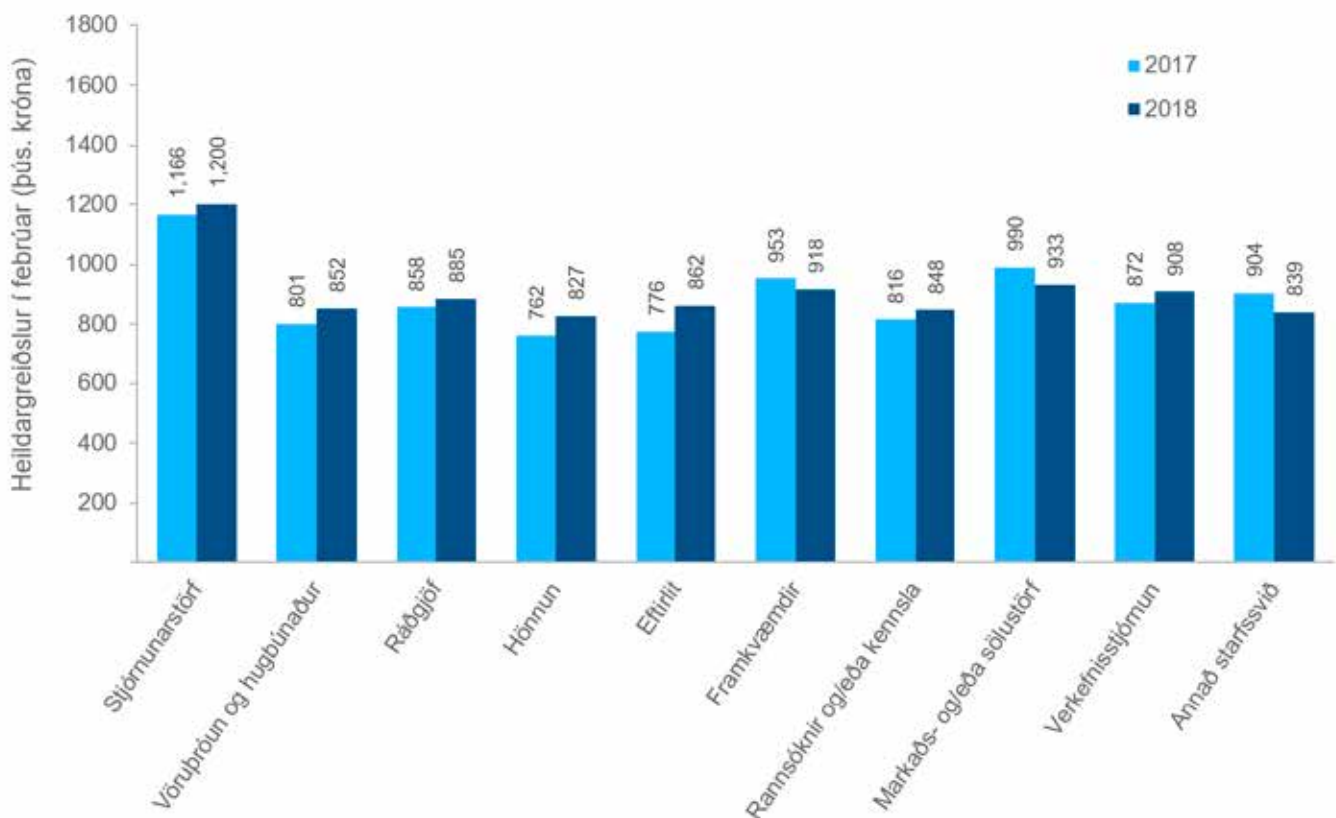
Marktækur munur á meðaltölum, *p<0,5, **p<0,01, ***p<0,001



Tafla 4. Samanburður heildargreiðslna í febrúar 2017 og 2018 eftir starfssviði (þús. króna)

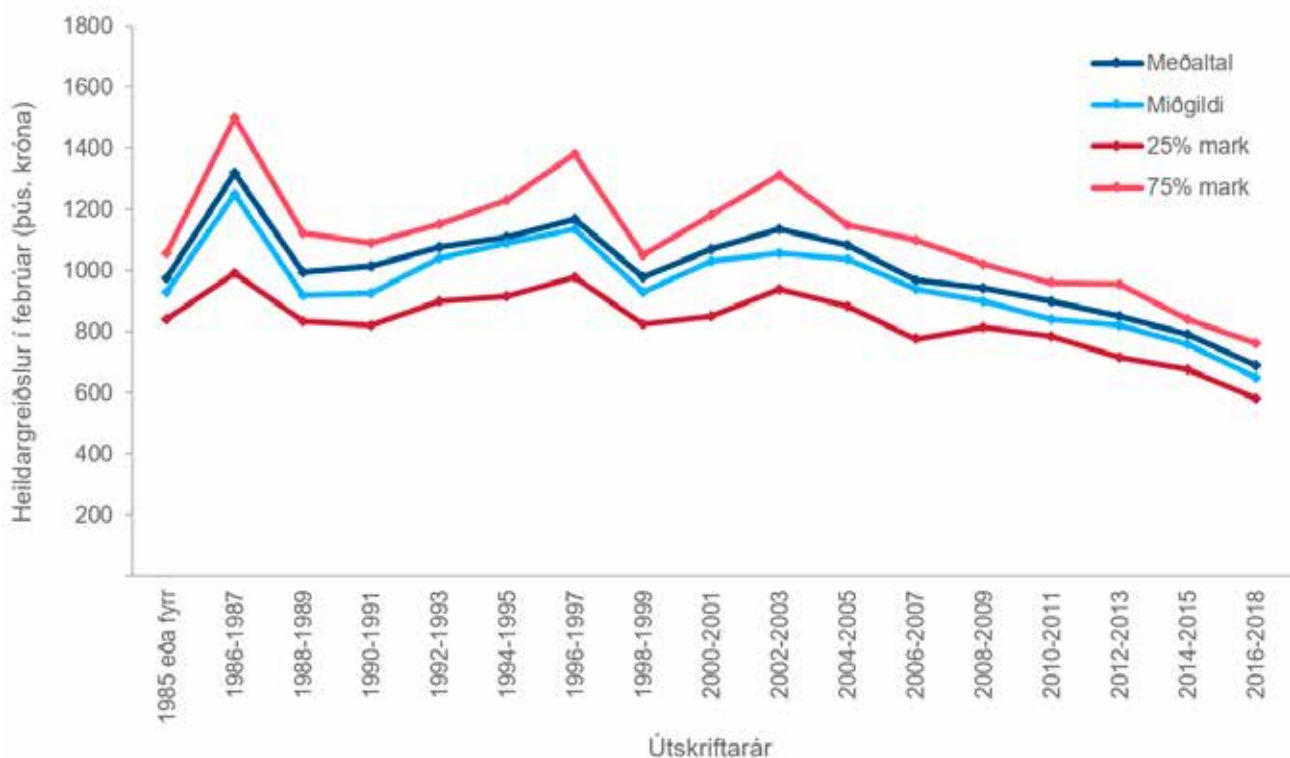
Starfssvið	Fjöldi 2018	Heildargreiðslur 2018	Fjöldi 2017	Heildargreiðslur 2017	Mismunur	Hækkun/lækkun
Stjórnunarstörf	134	1,200	150	1,166	35	3%
Vöruþróun og hugbúnaður***	145	852	163	801	50	6%
Ráðgjöf	87	885	97	858	27	3%
Hönnun***	129	827	155	762	66	9%
Eftirlit*	50	862	55	776	86	11%
Framkvæmdir	27	918	31	953	-35	-4%
Rannsóknir og/eða kennsla	36	848	34	816	32	4%
Markaðs- og/eða sölustörf	16	933	15	990	-57	-6%
Verkefnisstjórnun	120	908	125	872	36	4%
Annað starfssvið	52	839	26	904	-64	-7%
Alls***	796	922	851	886	36	4%

Marktækur munur á meðaltölum, *p<0,5, **p<0,01, ***p<0,001



Tafla 5. Heildargreiðslur í febrúar 2018 eftir útskriftarári (þús. króna)

	Fjöldi	Meðaltal	Miðgildi	10% mark	25% mark	75% mark	90% mark
1985 eða fyrr	50	975	929	763	840	1,056	1,211
1986-1987	19	1,320	1,250	850	990	1,500	2,126
1988-1989	20	994	920	705	834	1,124	1,420
1990-1991	23	1,015	925	742	821	1,091	1,256
1992-1993	19	1,076	1,041	823	900	1,152	1,525
1994-1995	20	1,109	1,090	818	915	1,229	1,423
1996-1997	18	1,167	1,137	900	978	1,381	1,517
1998-1999	17	978	928	748	824	1,050	1,303
2000-2001	25	1,069	1,030	697	850	1,180	1,500
2002-2003	31	1,135	1,058	870	938	1,313	1,475
2004-2005	42	1,083	1,038	773	884	1,150	1,424
2006-2007	59	967	938	691	776	1,100	1,465
2008-2009	49	942	900	735	814	1,019	1,190
2010-2011	87	899	840	731	784	960	1,116
2012-2013	97	850	820	630	715	954	1,123
2014-2015	123	789	759	620	675	840	1,000
2016-2018	99	687	650	525	582	760	930



Tafla 6. Febrúarlaun 2018. Meðaltal heildargreiðslna eftir útskriftarári

	Fjöldi	Föst laun	Yfirvinna	Bíla- styrkur	Dag- peningar	Bónus	Annað	Heildar- greiðslur	Staðal- frávik
1985 eða fyrr	50	901	170	52	-	-	35	975	211
1986-1987	19	1,317	-	53	-	-	-	1,320	543
1988-1989	20	930	168	47	-	-	-	994	264
1990-1991	23	904	154	71	-	-	-	1,015	353
1992-1993	19	961	230	49	-	-	-	1,076	216
1994-1995	20	1,055	210	74	-	-	-	1,109	254
1996-1997	18	1,088	-	-	-	-	172	1,167	252
1998-1999	17	941	-	33	-	-	-	978	199
2000-2001	25	1,041	-	-	-	-	-	1,069	344
2002-2003	31	1,036	253	55	-	224	21	1,135	301
2004-2005	42	1,007	197	52	-	-	40	1,083	315
2006-2007	59	930	195	67	-	-	45	967	248
2008-2009	49	880	199	24	83	-	29	942	208
2010-2011	87	856	182	48	142	-	32	899	218
2012-2013	97	802	172	39	62	-	43	850	185
2014-2015	123	738	162	43	51	-	24	789	172
2016-2018	99	656	105	59	-	-	34	687	169
Alls	798	866	171	49	90	239	42	919	278

Tafla 7. Febrúarlaun 2018. Meðaltal heildargreiðslna eftir aldri (þús. króna)

	Fjöldi	Föst laun	Yfir- vinna	Bíla- styrkur	Dag- peningar	Bónus	Annað	Heildar- greiðslur	Staðal- frávik
22-29 ára	132	675	124	50	64	-	31	712	149
30-39 ára	343	826	171	42	94	152	30	872	202
40-49 ára	143	985	208	53	59	224	35	1,044	303
50-59 ára	128	1,010	179	59	112	-	106	1,085	319
60 ára og eldri	62	938	165	44	-	-	53	1,006	330
Alls	808	867	170	49	94	239	42	920	277

Tafla 8. Febrúarlaun 2018. Meðaltal heildargreiðslna eftir aðalstarfsvettvangi (þús. króna)

	Fjöldi	Föst laun	Yfirvinna	Bíla- styrkur	Dag- peningar	Bónus	Annað	Heildar- greiðslur	Staðal- frávik
Ríkisstofnun	80	826	129	25	227	-	78	890	236
Reykjavíkurborg	13	800	-	-	-	-	-	886	172
Annað sveitarfélag	14	750	230	66	-	-	-	891	207
Hálfopinber stofnun	26	859	-	42	-	-	12	867	271
Orkufyrirtæki	75	1,052	150	44	-	228	63	1,109	334
Menntastofnun	24	821	261	-	-	-	82	926	386
Verkfræðistofa / ráðgjafastofa	191	779	185	38	47	-	27	880	232
Tölvu- eða hugbúnaðarfyrirtæki	94	872	120	49	72	-	19	890	234
Verslunar- eða þjónustufyrirtæki	42	890	-	76	-	-	-	920	323
Iðnaðar- eða sjávarútvegsfyrirtæki	114	906	166	108	116	-	39	930	288
Fjármálafyrirtæki	25	1,015	-	-	-	-	33	1,033	356
Verktakafyrirtæki	29	962	-	60	-	-	-	978	314
Sjálfstætt starfandi	16	751	-	45	-	-	-	775	166
Fjarskipti	21	931	117	48	-	-	57	984	306
Annar starfsvettvangur	35	818	-	53	-	-	26	828	197
Alls	799	867	171	49	94	239	42	921	278

Tafla 9. Febrúarlaun 2018. Meðaltal heildargreiðslna eftir aðalfagsviði (þús. króna)

	Fjöldi	Föst laun	Yfirvinna	Bíla- styrkur	Dag- peningar	Bónus	Annað	Heildar- greiðslur	Staðal- frávik
Byggingar-, umhverfis- eða skipulagssvið	224	842	185	43	105	-	36	926	251
Rekstrar- eða fjármálasvið	85	902	150	53	58	-	31	926	317
Eðlis-, efna-, eða líftæknisvið	35	890	-	62	-	-	-	908	258
Rafmagnssvið	113	931	189	57	94	167	55	1,010	353
Tölvu- og hugbúnaðarsvið	118	878	153	46	-	-	25	903	220
Véla- og skipasvið	95	868	158	51	69	-	76	921	294
Iðnaðarsvið	83	832	138	69	122	-	57	875	246
Annað fagsvið	49	778	112	31	-	-	19	802	223
Alls	802	867	171	49	94	239	42	920	277

Tafla 10. Febrúarlaun 2018. Meðaltal heildargreiðslna eftir aðalstarfssviði (þús. króna)

	Fjöldi	Föst laun	Yfirvinna	Bíla- styrkur	Dag- peningar	Bónus	Annað	Heildar- greiðslur	Staðal- frávik
Stjórnun	134	1,165	222	83	130	-	72	1,200	332
Vöruþróun	45	827	56	-	42	-	60	846	165
Ráðgjöf	87	811	168	38	154	-	46	885	220
Hönnun	129	758	158	30	29	-	15	827	167
Eftirlit	50	754	189	59	-	-	101	862	251
Framkvæmdir	27	901	-	57	-	-	-	918	231
Rannsóknir og/eða kennsla	36	781	256	-	-	-	38	848	313
Markaðs- og/eða sölustörf	16	836	-	-	-	-	-	933	450
Hugbúnaður	100	819	166	36	106	-	28	854	165
Verkefnisstjórnun	120	872	149	43	99	181	25	908	252
Annað starfssvið	52	762	226	36	-	-	56	839	254
Alls	796	868	171	49	94	239	43	922	277

Tafla 11. Febrúarlaun 2018. Meðaltal heildargreiðslna eftir kyni (þús. króna)

	Fjöldi	Föst laun	Yfirvinna	Bíla- styrkur	Dag- peningar	Bónus	Annað	Heildar- greiðslur	Staðal- frávik
Karl	595	892	177	51	90	259	47	955	289
Kona	213	797	135	43	106	-	28	823	213
Alls	808	867	170	49	94	239	42	920	277

Tafla 12. Febrúarlaun 2018. Meðaltal heildargreiðslna eftir starfsaldri og aðalstarfsvettvangi (þús. króna)

		Fjöldi	Föst laun	Yfirvinna	Bíla- styrkur	Dag- peningar	Bónus	Annað	Heildar- greiðslur	Staðal- frávik
Stofur	0-4 ár	52	661	149	50	-	-	11	750	155
	5-9 ár	52	752	171	31	-	-	31	844	232
	10-15 ár	40	840	251	20	-	-	45	969	260
	Yfir 15 ár	47	890	192	47	51	-	23	989	196
	Alls	191	779	185	38	47	-	27	880	232
Alm. vinnum. annað	0-4 ár	134	737	124	56	79	-	42	761	186
	5-9 ár	128	874	190	51	113	153	39	900	189
	10-15 ár	83	1,050	203	94	-	-	52	1,079	299
	Yfir 15 ár	103	1,106	104	53	86	-	47	1,141	357
	Alls	448	919	143	62	95	249	44	947	298
Ríki/sveitarf./hálfop.	0-4 ár	34	624	129	25	-	-	15	671	166
	5-9 ár	25	793	155	45	-	-	19	840	180
	10-15 ár	24	835	194	45	-	-	24	939	270
	Yfir 15 ár	72	914	183	43	-	-	157	994	257
	Alls	155	819	169	41	152	-	53	890	262

Tafla 13. Febrúarlaun 2018. Meðaltal heildargreiðslna eftir aldri og aðalstarfsvettvangi (þús. króna)

		Fjöldi	Föst laun	Yfirvinna	Bíla- styrkur	Dag- peningar	Bónus	Annað greiðslur	Heildar- greiðslur	Staðal- frávik
Stofur	26-29 ára	26	633	127	60	-	-	-	725	146
	30-39 ára	92	760	187	28	41	-	25	852	212
	40-49 ára	39	822	233	27	65	-	34	939	282
	50-59 ára	21	890	184	38	-	-	-	1,005	203
	60 ára og eldri	13	905	179	74	-	-	-	1,010	167
	Alls/meðaltal	191	779	185	38	47	-	27	880	232
Alm. vinnum. annað	26-29 ára	86	703	133	49	-	-	42	727	151
	30-39 ára	208	875	163	60	117	169	38	900	197
	40-49 ára	76	1,075	132	69	53	-	40	1,099	306
	50-59 ára	64	1,128	122	71	119	-	60	1,174	360
	60 ára og eldri	17	1,090	-	35	-	-	70	1,134	529
	Alls/meðaltal	451	920	143	61	102	249	44	948	298
Ríki/sveitarf./hálfop.	26-29 ára	17	590	97	-	-	-	10	623	126
	30-39 ára	40	727	142	31	-	-	14	778	175
	40-49 ára	27	959	228	-	-	-	30	1,039	298
	50-59 ára	42	892	199	56	-	-	224	992	265
	60 ára og eldri	31	855	165	23	-	-	-	922	201
	Alls/meðaltal	157	821	169	41	152	-	53	892	261

Tafla 14. Febrúarlaun 2018. Meðaltal heildargreiðslna eftir aðalfagsviði og aðalstarfsvettvangi (þús. króna)

	Fjöldi	Föst laun	Yfirvinna	Bíla- styrkur	Dag- pen ngar	Bónus	Annað	Heildar- greiðslur	Staðal- frávik
Stofur									
Byggingarsvið	112	785	187	40	56	-	36	900	250
Rekstrar-, eða fjármálasvið	5	908	-	-	-	-	-	908	221
Eðlis-, efna-, eða líftæknisvið	2	-	-	-	-	-	-	-	-
Rafmagnssvið	24	797	251	30	50	-	26	952	239
Tölvu- og hugbúnaðarsvið	4	-	-	-	-	-	-	-	-
Véla- og skipasvið	21	757	120	38	-	-	11	822	189
Iðnaðarsvið	15	726	142	-	-	-	-	807	127
Annað fagsvið	8	724	-	-	-	-	-	730	100
Alls	191	779	185	38	47	-	27	880	232
Alm. vinnum./annað									
Byggingarsvið	61	939	-	52	-	-	35	976	286
Rekstrar-, eða fjármálasvið	60	927	-	54	-	-	31	944	334
Eðlis-, efna-, eða líftæknisvið	18	915	-	-	-	-	-	916	316
Rafmagnssvið	75	1,014	134	72	109	143	54	1,060	380
Tölvu- og hugbúnaðarsvið	95	883	137	52	-	-	31	907	210
Véla- og skipasvið	58	902	216	58	69	-	58	938	318
Iðnaðarsvið	55	892	-	79	158	-	104	905	245
Annað fagsvið	28	827	-	36	-	-	26	851	213
Alls	450	919	143	62	102	249	44	947	298
Ríki/sveitarf./hálfop.									
Byggingarsvið	51	854	185	41	-	-	37	924	197
Rekstrar-, eða fjármálasvið	20	825	163	58	-	-	31	874	286
Eðlis-, efna-, eða líftæknisvið	15	849	-	-	-	-	-	889	196
Rafmagnssvið	12	696	163	-	-	-	-	833	324
Tölvu- og hugbúnaðarsvið	18	893	-	30	-	-	12	926	267
Véla- og skipasvið	15	900	145	-	-	-	-	1,002	306
Iðnaðarsvið	13	701	175	-	-	-	-	828	335
Annað fagsvið	13	704	-	-	-	-	-	739	277
Alls	157	821	169	41	152	-	53	892	261

Tafla 15. Febrúarlaun 2018. Meðaltal heildargreiðslna eftir aðalstarfssviði og aðalstarfsvettvangi (þús. króna)

	Fjöldi	Föst laun	Yfirvinna	Bíla- styrkur	Dag- pen ngar	Bónus	Annað	Heildar- greiðslur	Staðal- frávik	
Stofur	Stjórnunarstörf	7	979	-	-	-	-	1,101	220	
	Vörupróun og hugbúnaður	9	751	-	39	-	-	861	283	
	Ráðgjöf	46	787	175	33	-	34	881	238	
	Hönnun	91	754	156	30	23	-	840	175	
	Eftirlit	13	729	250	63	-	-	955	356	
	Framkvæmdir	5	915	-	-	-	-	954	185	
	Rannsóknir og/eða kennsla	-	-	-	-	-	-	-	-	
	Markaðs- og/eða sölustörf	1	-	-	-	-	-	-	-	
	Verkefnisstjórnun	15	839	-	21	-	-	21	924	272
	Annað starfssvið	4	-	-	-	-	-	-	-	-
Alls	191	779	185	38	47	-	27	880	232	
Alm. vinnu./annað	Stjórnunarstörf	85	1,230	-	90	108	-	78	1,251	374
	Vörupróun og hugbúnaður	125	832	104	33	91	-	31	853	156
	Ráðgjöf	33	843	159	48	-	-	67	889	198
	Hönnun	33	768	182	-	-	-	7	796	150
	Eftirlit	19	821	-	-	-	-	-	821	179
	Framkvæmdir	19	916	-	63	-	-	-	918	262
	Rannsóknir og/eða kennsla	9	832	-	-	-	-	-	837	190
	Markaðs- og/eða sölustörf	15	834	-	-	-	-	-	921	463
	Verkefnisstjórnun	72	929	-	55	92	-	26	949	276
	Annað starfssvið	37	812	219	41	-	-	71	885	247
Alls	447	921	142	61	102	249	44	949	299	
Ríki/sveitarf./hálfop.	Stjórnunarstörf	42	1,063	258	54	-	-	1,114	218	
	Vörupróun og hugbúnaður	9	708	-	-	-	-	785	116	
	Ráðgjöf	8	811	-	-	-	-	886	227	
	Hönnun	4	-	-	-	-	-	-	-	
	Eftirlit	18	703	129	-	-	-	111	837	220
	Framkvæmdir	3	-	-	-	-	-	-	-	
	Rannsóknir og/eða kennsla	27	765	256	-	-	-	51	851	348
	Markaðs- og/eða sölustörf	-	-	-	-	-	-	-	-	
	Verkefnisstjórnun	33	760	127	35	-	-	26	813	148
	Annað starfssvið	11	606	-	-	-	-	31	673	96
Alls	155	826	169	41	152	-	55	897	259	

Tafla 16. Febrúarlaun 2018. Meðaltal heildargreiðslna eftir kyni og aðalstarfsvettvangi (þús. króna)

		Fjöldi	Föst laun	Yfirvinna	Bíla- styrkur	Dag- peningar	Bónus	Annað	Heildar- greiðslur	Staðal- frávik
Stofur	Karl	148	788	192	41	54	-	33	907	243
	Kona	43	750	135	22	-	-	9	790	161
	Alls	191	779	185	38	47	-	27	880	232
Alm. vinnum./annað	Karl	333	952	144	61	94	261	48	986	313
	Kona	118	831	137	62	137	-	31	842	220
	Alls	451	920	143	61	102	249	44	948	298
Ríki/sveitarf./hálfop.	Karl	110	854	184	42	160	-	61	931	264
	Kona	47	746	134	39	-	-	38	799	230
	Alls/meðaltal	157	821	169	41	152	-	53	892	261

Tafla 17. Febrúarlaun 2018. Meðaltal heildargreiðslna eftir menntun og aðalstarfsvettvangi (þús. króna)

		Fjöldi	Föst laun	Yfirvinna	Bíla- styrkur	Dag- peningar	Bónus	Annað	Heildar- greiðslur	Staðal- frávik
Stofur	BSc-gráða	15	703	189	68	-	-	-	793	165
	MSc/CSc-gráða	168	786	187	35	47	-	29	890	239
	Doktorsgráða/ annað nám	8	776	-	-	-	-	-	836	133
	Alls	191	779	185	38	47	-	27	880	232
Alm. vinnum./annað	BSc-gráða	67	787	232	44	-	-	73	822	284
	MSc/CSc-gráða	365	933	125	63	76	261	42	961	294
	Doktorsgráða/ annað nám	16	1,147	-	-	-	-	-	1,151	280
	Alls	448	919	143	62	95	249	44	947	298
Ríki/sveitarf./hálfop.	BSc-gráða	14	691	183	-	-	-	-	774	291
	MSc/CSc-gráða	119	818	152	40	165	-	53	880	246
	Doktorsgráða/ annað nám	23	909	288	-	-	-	49	1,018	286
	Alls	156	820	169	41	152	-	53	891	262

Tafla 18. Febrúarlaun 2018. Meðaltal heildargreiðslna eftir menntun (þús. króna)

	Fjöldi	Föst laun	Yfirvinna	Bíla- styrkur	Dag- peningar	Bónus	Annað	Heildar- greiðslur	Staðal- frávik
BSc-gráða	96	760	204	55	224	-	58	810	268
MSc/CSc-gráða	656	874	165	49	79	226	41	928	274
Doktorsgráða/annað nám	47	968	214	36	-	-	37	1,032	281
Alls	799	866	171	49	90	239	42	920	278

Tafla 19. Febrúarlaun 2018. Meðaltal heildargreiðslna eftir því hvort svarendur fengu greidda yfirvinnu í febrúar eða ekki (þús. króna)

	Fjöldi	Föst laun	Yfirvinna	Bíla- styrkur	Dag- peningar	Bónus	Annað	Heildar- greiðslur	Staðal- frávik
Fær greitt fyrir yfirvinnu	186	747	170	43	88	225	64	938	243
Fær ekki greitt fyrir yfirvinnu	606	900	-	52	90	245	33	911	282
Alls	792	864	170	49	89	239	42	917	273

Viðauki 1. Tafla 20 - Kyn svarenda

	Fjöldi	Hlutfall svarenda
Karl	620	74.1
Kona	217	25.9
Alls	837	100

Viðauki 1. Tafla 21 - Aldur svarenda

	Fjöldi	Hlutfall svarenda
26-29 ára	139	16.6
30-39 ára	357	42.7
40-49 ára	144	17.2
50-59 ára	131	15.7
60 ára og eldri	66	7.9
Alls	837	100

Viðauki 1. Tafla 22 - Starfsaldur

	Fjöldi	Hlutfall	Hlutfall svarenda
0-4 ár	226	27.0	28.0
5-9 ár	206	24.6	25.5
10-15 ár	148	17.7	18.3
Yfir 16 ár	228	27.2	28.2
Svarar ekki	29	3.5	-
Alls	837	100	100

Viðauki 1. Tafla 23 - Meðalaldur karla og kvenna

	Fjöldi	Meðaltal	Staðalfrávik
Karl	620	41.8	11.7
Kona	217	35.7	8.5
Heildarmeðaltal	837	40.2	11.3

Viðauki 1. Tafla 24 - Menntun

	Fjöldi	Hlutfall	Hlutfall svarenda
BSc-gráða	107	12.8	13.2
CSc-gráða	32	3.8	4.0
MSc-gráða	622	74.3	76.9
Doktorsgráða	48	5.7	5.9
Annað nám	28	3.3	-
Svarar ekki	837	100	100
Alls	698	100	100

Viðauki 1. Tafla 25 - Útskriftarár

	Fjöldi	Hlutfall	Hlutfall svarenda
1980 eða fyrr	14	1.7	1.7
1981-1985	38	4.5	4.7
1986-1990	49	5.9	6.1
1991-1995	54	6.5	6.7
1996-2000	48	5.7	5.9
2001-2005	85	10.2	10.5
2006 -2010	150	17.9	18.6
2011-2015	268	32.0	33.2
2016 eða seinna	102	12.2	12.6
Svarar ekki	29	3.5	-
Alls	837	100	100

Viðauki 1. Tafla 26 - Aðalfagsvið

	Fjöldi	Hlutfall	Hlutfall svarenda
Byggingar-, umhverfis eða skipulagssvið	225	26.9	27.7
Rekstrar- og fjármálasvið	86	10.3	10.6
Eðlis-, efna- eða líftæknisvið	35	4.2	4.3
Rafmagnssvið	116	13.9	14.3
Tölvu- og hugbúnaðarsvið	119	14.2	14.7
Véla- og skipasvið	98	11.7	12.1
Iðnaðarsvið	83	9.9	10.2
Annað fagsvið	49	5.9	6.0
Svarar ekki	26	3.1	-
Alls	837	100	100

Viðauki 1. Tafla 27 - Aðalstarfsvettvangur

	Fjöldi	Hlutfall	Hlutfall svarenda
Ríkisstofnun	81	9.7	10.0
Reykjavíkurborg	13	1.6	1.6
Annað sveitarfélag	14	1.7	1.7
Hálfopinber stofnun	26	3.1	3.2
Orkufyrirtæki	77	9.2	9.5
Menntastofnun	24	2.9	3.0
Verkfræði- og ráðgjafastofa	192	22.9	23.8
Tölvu- og hugbúnaðarfyrirtæki	94	11.2	11.6
Verslunar- og þjónustufyrirtæki	42	5.0	5.2
Iðnaðar- og sjávarútvegsfyrirtæki	117	14.0	14.5
Fjármálafyrirtæki	25	3.0	3.1
Verktakafyrirtæki	30	3.6	3.7
Sjálfstætt starfandi	16	1.9	2.0
Fjarskipti	21	2.5	2.6
Annar starfsvettvangur	36	4.3	4.5
Svarar ekki	29	3.5	-
Alls	837	100.0	100.0

Viðauki 1. Tafla 28 - Aðalstarfssvið

	Fjöldi	Hlutfall	Hlutfall svarenda
Stjórnun	135	16.1	16.8
Vöruþróun	46	5.5	5.7
Ráðgjöf	87	10.4	10.8
Hönnun	131	15.7	16.3
Eftirlit	50	6.0	6.2
Framkvæmdir	27	3.2	3.4
Rannsóknir og/eða kenning	37	4.4	4.6
Markaðs- og/eða sölustörf	16	1.9	2.0
Hugbúnaður	102	12.2	12.7
Verkefnisstjórnun	121	14.5	15.0
Annað starfssvið	52	6.2	6.5
Svarar ekki	33	3.9	-
Alls	837	100	100

Viðauki 1. Tafla 29 - Gegnir þú einhverri af eftirfarandi stöðum?

	Fjöldi	Hlutfall	Hlutfall svarenda
Stöðu verkefnisstjóra eða samsvarandi	271	32.4	33.8
Stöðu sviðs/deildarstjóra eða samsvarandi	144	17.2	18.0
Stöðu æðsta stjórnanda á vinnustaðnum	68	8.1	8.5
Nei	318	38.0	39.7
Svarar ekki	36	4.3	-
Alls	837	100	100

Viðauki 1. Tafla 30 - Mannaforráð (fjöldi starfsmanna)

	Fjöldi	Hlutfall	Hlutfall svarenda
Enginn	228	27.2	48.2
1-5 starfsmenn	106	12.7	22.4
6-10 starfsmenn	39	4.7	8.2
11-15 starfsmenn	22	2.6	4.7
16-20 starfsmenn	16	1.9	3.4
Fleiri en 20 starfsmenn	62	7.4	13.1
Svarar ekki / á ekki við	364	43.5	-
Alls	837	100	100

Viðauki 1. Tafla 31 - Eru samkeppnisákvæði í þínum ráðningarsamningi?

	Fjöldi	Hlutfall	Hlutfall svarenda
Já	212	25.3	28.9
Nei	522	62.4	71.1
Svarar ekki	103	12.3	-
Alls	837	100	100

Viðauki 1. Tafla 32 - Fórst þú í launaviðtal á síðasta ári (2017)?

	Fjöldi	Hlutfall	Hlutfall svarenda
Já	324	38.7	40.4
Nei	477	57.0	59.6
Svarar ekki	36	4.3	-
Alls	837	100	100

Viðauki 1. Tafla 33 - Hækkuðu laun þín eftir viðtalið? (vinsamlegast svaraðu út frá síðasta viðtali)

	Fjöldi	Hlutfall	Hlutfall svarenda
Já	286	34.2	89.7
Nei	33	3.9	10.3
Svarar ekki / á ekki við	518	61.9	-
Alls	837	100	100

Viðauki 2. Tafla 34 - Hvort greitt var fyrir yfirvinnu í febrúar 2018*

	Fjöldi	Hlutfall svarenda	Karlar	Konur
Fékk greidda yfirvinnu	187	23.0	25.9	15.0
Fékk ekki greidda yfirvinnu	625	77.0	74.1	85.0
Alls	812	100	100	100

*Marktækur munur er á hlutföllum karla og kvenna, $p < 0,05$

Viðauki 2. Tafla 35 - Unnir yfirvinnutímar að meðaltali í febrúar 2018

		Allir	Karlar	Konur
Meðaltal	klst. á mán.	22.4	23.6	18.3
Miðgildi	klst. á mán.	17.6	18.5	11.0
Staðalfrávik		20.7	20.8	19.5
Fjöldi svara		392	307	85

*Bent er á að kvenkynssvarendur eru mjög fáir og því geta 1-2 svarendur haft mikil áhrif á meðaltal

Viðauki 2. Tafla 36 - Unnir yfirvinnutímar að meðaltali í febrúar 2018 (þeir sem fengu greidda yfirvinnu)

		Allir	Karlar	Konur
Meðaltal	klst. á mán.	23.3	23.8	21.1
Miðgildi	klst. á mán.	18.0	18.0	16.0
Staðalfrávik		21.6	21.9	20.3
Fjöldi svara		165	136	29